

รายงานการประเมินตนเอง
SELF ASSESSMENT REPORT : SAR
ระดับการศึกษาปฐมวัย ปีการศึกษา



โรงเรียนเทศบาลวัดบุญญาวาส
สังกัดกองการศึกษา เทศบาลนครแม่สอด
อำเภอแม่สอด จังหวัดตาก

คำนำ

รายงานประเมินตนเองของสถานศึกษา (Self-Assessment Report : SAR) ปีการศึกษา ๒๕๖๓ ของโรงเรียนเทศบาลวัดบุญญาวาส สังกัดกองการศึกษา เทศบาลนครแม่สอด ฉบับนี้จัดทำขึ้นเพื่อสรุปผลการประกันคุณภาพภายในสถานศึกษา (Self-Assessment Report : SAR) ปีการศึกษา ๒๕๖๓ ของสถานศึกษา เพื่อเป็นข้อมูลในการพัฒนาและยกระดับคุณภาพมาตรฐานการศึกษาของสถานศึกษาให้สูงขึ้น

เนื้อหาสาระของเอกสารประกอบด้วย บทสรุปสำหรับผู้บริหาร ข้อมูลพื้นฐานของสถานศึกษาผลการประเมินตนเองของสถานศึกษา สรุปผล แนวทางการพัฒนา และความต้องการช่วยเหลือ การปฏิบัติที่เป็นเลิศของสถานศึกษา ภาคผนวก ของทั้ง ๓ มาตรฐาน

โรงเรียนเทศบาลวัดบุญญาวาสขอขอบคุณผู้อำนวยการโรงเรียน คณะกรรมการสถานศึกษาขั้นพื้นฐานของโรงเรียน คณะครู ผู้ปกครองชุมชน และผู้เกี่ยวข้องทุกภาคส่วน ที่ร่วมพัฒนาร่วมประเมินคุณภาพ และร่วมจัดทำรายงานการประเมินตนเองของสถานศึกษา (Self-Assessment Report : SAR) ให้สมบูรณ์ครบถ้วน และหวังเป็นอย่างยิ่งว่า ข้อมูล สารสนเทศและข้อเสนอแนะในรายงานฉบับนี้ จะเป็นประโยชน์ในการพัฒนาเพื่อยกระดับคุณภาพมาตรฐานการศึกษาของสถานศึกษาให้สูงขึ้นต่อไป

โรงเรียนเทศบาลวัดบุญญาวาส

สารบัญ

เรื่อง	หน้า
บทสรุปสำหรับผู้บริหาร	๑
สรุปผลการประเมินคุณภาพภายในสถานศึกษาระดับการศึกษาปฐมวัย	๔
ส่วนที่ ๑	
ข้อมูลพื้นฐาน	๕
๑. ข้อมูลทั่วไป	๕
๒. ข้อมูลผู้บริหาร	๘
๓. ข้อมูลครูและบุคลากรสนับสนุนการสอน	๘
๔. ข้อมูลนักเรียน	๑๑
๕. ข้อมูลผลสัมฤทธิ์ทางการเรียนในระดับสถานศึกษา(ปีการศึกษาที่ผ่านมา)	๑๒
๖. ข้อมูลอาคารสถานศึกษา	๑๖
๗. ข้อมูลสภาพชุมชนโดยรวม	๑๗
๘. โครงสร้างหลักสูตรสถานศึกษา	๑๗
๙. แหล่งเรียนรู้ ภูมิปัญญาท้องถิ่น	๑๙
๑๐. ผลงานดีเด่นในรอบปีที่ผ่านมา	๒๑
๑๑. ผลการประเมินคุณภาพภายในสถานศึกษาในปีที่ผ่านมา	๒๓
ปีการศึกษา ๒๕๖๒ ระดับการศึกษาปฐมวัย	
๑๒. ผลการประเมินคุณภาพภายนอกรอบสาม	๒๕
๑๓. การพัฒนาคุณภาพการจัดการศึกษาตามแผนปฏิบัติการประจำปีของสถานศึกษา	๒๖
ส่วนที่ ๒	
ผลการประเมินตนเองของสถานศึกษา	๓๑
มาตรฐานที่ ๑ การบริหารจัดการสถานพัฒนาเด็กปฐมวัย	๓๑
มาตรฐานที่ ๒ ครู/ผู้ดูแลเด็ก และให้การดูแล จัดประสบการณ์การเรียนรู้และ	
การเล่นเพื่อพัฒนาเด็กปฐมวัย	๓๗
มาตรฐานที่ ๓ คุณภาพของเด็กปฐมวัย	๔๔
ส่วนที่ ๓	
สรุปผลการพัฒนา แนวทางการพัฒนา ความต้องการและความช่วยเหลือ	๕๓
ส่วนที่ ๔	
การปฏิบัติที่เป็นเลิศของสถานศึกษา	๕๗
ภาคผนวก	
คำสั่งแต่งตั้งครูผู้รับผิดชอบมาตรฐานและตัวชี้วัด เพื่อรองรับการประเมินคุณภาพภายในสถานศึกษา	
ประกาศโรงเรียนเทศบาลวัดบุญญาวาส	
คณะทำงาน	

บทสรุปสำหรับผู้บริหาร

ผู้จัดทำ ผู้อำนวยการสถานศึกษา

บทนำ

ชื่อสถานศึกษา โรงเรียนเทศบาลวัดบุญญาวาส ตั้งอยู่เลขที่ ๕๔/๑ ตำบลแม่สอด อำเภอแม่สอด จังหวัดตาก
จัดการศึกษาในระดับชั้นอนุบาล – ระดับมัธยมศึกษาปีที่ ๓

สังกัด กองการศึกษาเทศบาลนครแม่สอด

ชื่อผู้บริหารสถานศึกษา นายสุเทพ วันพื่น

จำนวนพนักงานครู พนักงานจ้าง และจำนวนนักเรียน

มีผู้บริหารสถานศึกษา จำนวน ๒ คน พนักงานครู จำนวน ๓๓ คน พนักงานจ้างตามภารกิจ จำนวน ๓ คน พนักงานจ้างทั่วไป จำนวน ๑ คน ลูกจ้างประจำ ๑ คน ลูกจ้างทั่วไป ๑ คน พนักงานจ้างสอน จำนวน ๔ คน มีจำนวนนักเรียนในปีการศึกษา ๒๕๖๓ จำนวน ๘๑๗ คน

สภาพบริบทโรงเรียน

โรงเรียนเทศบาลวัดบุญญาวาส เปิดทำการสอนระดับอนุบาลปีที่ ๑ –ระดับชั้นมัธยมศึกษาปีที่ ๓ ได้ดำเนินงานด้านการบริหารจัดการเพื่อสร้างความเข้มแข็งตามระบบประกันคุณภาพภายในสถานศึกษาอย่างต่อเนื่องจนถึงปัจจุบัน และเตรียมการสำหรับการประเมินคุณภาพภายนอก ซึ่งทำให้เกิดความมั่นใจแก่ผู้มีส่วนเกี่ยวข้องทุกฝ่าย นอกจากนี้สถานศึกษาได้น้อมนำแนวทางปรัชญาของเศรษฐกิจพอเพียงมาบูรณาการในการจัดประสบการณ์การเรียนรู้

วิสัยทัศน์ของโรงเรียน

“เรียนดี กีฬาเด่น เน้นคุณธรรม น้อมนำหลักปรัชญาของเศรษฐกิจพอเพียง”

พันธกิจของโรงเรียน

๑. การศึกษาภาคบังคับให้นักเรียนมีคุณธรรมจริยธรรม เห็นคุณค่าของศิลปวัฒนธรรมและภูมิปัญญาท้องถิ่น
๒. พัฒนาผู้เรียนให้เป็นผู้มีทักษะในการคิดวิเคราะห์ คิดสังเคราะห์ คิดสร้างสรรค์และใช้ทักษะการอ่านในการแสวงหาความรู้ได้อย่างมีประสิทธิภาพ
๓. ปลุกจิตสำนึกให้ผู้เรียนมีคุณธรรมจริยธรรม มีความรับผิดชอบ มีวินัยในตนเองมีความเป็นประชาธิปไตยและกล้าแสดงออกอย่างสร้างสรรค์
๔. ส่งเสริมครูให้ใช้เทคนิคการสอน สื่อการสอน เทคโนโลยีและสารสนเทศในการจัดการเรียนรู้อย่างหลากหลาย
๕. ส่งเสริมให้ครูพัฒนาศักยภาพตามความสามารถ มีจิตสำนึกจรรยาบรรณของความเป็นครู
๖. พัฒนาข้อมูลของสารสนเทศของโรงเรียนให้ทันสมัยสู่ความเป็นสากล
๗. ส่งเสริมและพัฒนาแหล่งการเรียนรู้ทั้งในและนอกโรงเรียน
๘. พัฒนาระบบสาธารณูปโภคและสิ่งแวดล้อมในโรงเรียน
๙. ส่งเสริมการใช้เทคโนโลยีและสารสนเทศในการบริหารจัดการและการจัดการเรียนการสอน
๑๐. ส่งเสริมการเรียนรู้ตามหลักปรัชญาของเศรษฐกิจพอเพียง

อัตลักษณ์ของสถานศึกษา

“บุญญาवास มारยาทางาม”

เอกลักษณ์ของสถานศึกษา

“บุญญาवासนายล ชุมชนร่วมใจ”

ผลการประเมินตนเอง

ผลการประเมินตนเองในภาพรวมโรงเรียนเทศบาลวัดบุญญาวาสระดับปฐมวัย อยู่ในระดับ ดีมาก มีผลการดำเนินงาน ดังต่อไปนี้

มาตรฐานที่ ๑ ด้านการบริหารจัดการสถานพัฒนาเด็กปฐมวัย อยู่ในระดับ ดีมาก

สถานศึกษามีหลักสูตรที่มีความยืดหยุ่น สอดคล้องกับหลักสูตรการศึกษาปฐมวัยโดยโรงเรียนจัดทำหลักสูตรสถานศึกษาที่สอดคล้องกับหลักสูตรการศึกษาปฐมวัย พุทธศักราช ๒๕๖๐ การออกแบบกิจกรรมเพื่อความพร้อมของเด็กทำให้เด็กได้พัฒนาเตรียมความพร้อมในทุกด้าน และได้เลือกปฏิบัติตามความสนใจ ตามความต้องการและความถนัด เด็กได้เรียนรู้ผ่านการเล่นและลงมือปฏิบัติ ทำให้เด็กได้มีปฏิสัมพันธ์กัน ครูได้วิเคราะห์เด็กและเห็นความแตกต่างของเด็กแต่ละคนและจัดกิจกรรมที่หลากหลายเพื่อตอบสนองความต้องการของเด็ก ครูมีความรู้ความเข้าใจในการจัดการศึกษาด้านปฐมวัยเพราะครูทุกคนจบการศึกษาปฐมวัยและมีครูครบทุกชั้น นำความรู้และทักษะมาพัฒนาการจัดกิจกรรมการเรียนการสอนให้กับเด็ก ครูประเมินพัฒนาการเด็กตามสภาพจริง และใช้วิธีประเมินหลากหลาย มีการจัดทำแบบบันทึกผลการประเมินพัฒนาการเด็ก สถานศึกษาจัดสภาพแวดล้อมทั้งภายในและภายนอกที่ปลอดภัย มีห้องเรียนที่สะอาดเป็นระเบียบ สวยงาม มีที่เก็บของเล่นของใช้ หยิบจับสะดวก สถานศึกษาส่งเสริมสนับสนุนให้ครูได้รับการพัฒนาในการด้านการอบรมเพื่อพัฒนาทักษะด้านวิชาชีพให้เชี่ยวชาญ มีระบบเทคโนโลยีสารสนเทศที่เหมาะสมกับสถานศึกษา มีการพัฒนาสภาพแวดล้อมทางกายภาพ และสังคมที่เอื้อต่อการเรียนรู้ของนักเรียนระดับปฐมวัยอย่างมีคุณภาพและปลอดภัย

มาตรฐานที่ ๒ ด้านครู/ผู้ดูแลเด็ก และให้การดูแล จัดประสบการณ์การเรียนรู้และการเล่นเพื่อพัฒนาเด็กปฐมวัย อยู่ในระดับ ดีมาก

ครูจัดทำแผนการจัดประสบการณ์การเรียนรู้ปฐมวัยและนำไปใช้ในการจัดกิจกรรมบูรณาการในการจัดกิจกรรมหลัก ๖ กิจกรรม โดยจัดศูนย์การเรียนรู้ในห้องเรียน และดำเนินการประเมินพัฒนาการตามตัวชี้วัดครบทั้ง ๔ ด้าน ด้านร่างกาย พัฒนาการเคลื่อนไหวทางร่างกายเด็กเคลื่อนไหวอย่างเหมาะสมตามจินตนาการเพื่อให้ร่างกายทุกส่วนทั้งกล้ามเนื้อมัดใหญ่มัดเล็กให้ทำงานอย่างมีประสิทธิภาพ ด้านอารมณ์จิตใจ เด็กมีพัฒนาการด้านอารมณ์ความรู้สึกได้เหมาะสม รู้จักรอคอย กล้าแสดงออกช่วยเหลือแบ่งปัน มีความรับผิดชอบ ด้านสังคม เด็กช่วยเหลือตนเองในการปฏิบัติกิจวัตรประจำวันได้ ด้านสติปัญญา มีความคิดรวบยอด สื่อสารและมีทักษะการคิดแสวงหาความรู้ได้อย่างเหมาะสมตามวัย นำผลการประเมินพัฒนาการจากกิจกรรมและกิจวัตรประจำวันด้วยเครื่องมือและวิธีการที่เป็นจริง มีแบบประเมินหลังแผนการจัดประสบการณ์เพื่อใช้เป็นข้อมูลในการแก้ไขพัฒนาเด็กต่อไป มีแบบบันทึกพฤติกรรมการเรียนรู้ของเด็กตามวัตถุประสงค์ของกิจกรรมในแผน มีแบบสังเกตเพื่อนำไปวิเคราะห์ผลพัฒนาการ ผู้ปกครองและผู้มีส่วนเกี่ยวข้อง มีส่วนในการประเมินพัฒนาการเด็กที่น่าเชื่อถือแม่นยำ มีวิธีและรูปแบบการประเมินที่หลากหลาย เพื่อแลกเปลี่ยนเรียนรู้ร่วมกัน ทำให้ได้รับการแก้ไขการ

ร่วมมือทั้งฝ่ายบริหาร ครูและบุคลากรที่เกี่ยวข้องมาร่วมแลกเปลี่ยนเรียนรู้ให้เด็กปฐมวัย มีแบบบันทึกรายงานผลการพัฒนาให้ผู้บริหารทราบ ครูผู้สอนได้รับการพัฒนาตนเองโดยรับนิเทศการเรียนการสอน เพื่อนำผลการนิเทศมาปรับปรุงการจัดประสบการณ์การเรียนรู้ปฐมวัย และปรับปรุงหลักสูตรสถานศึกษาปฐมวัยในระดับต่อไป

ในการทำงานทุกครั้งจะมีการวางแผนการทำงานร่วมกัน (Plan) ก่อนลงมือปฏิบัติ (Do) มีการตรวจสอบสภาพหลังการปฏิบัติงาน (Check) และนำข้อเสนอแนะมาปรับปรุงแก้ไข (Act) มุ่งหวังความสำเร็จให้เกิดคุณภาพกับนักเรียนเป็นเป้าหมายสูงสุดซึ่งในการบริหารทุกขั้นตอน ได้นำหลักปรัชญาของเศรษฐกิจพอเพียงเป็นแนวทางการขับเคลื่อนที่สำคัญ เพื่อให้เกิดความสมดุลพร้อมรับการเปลี่ยนแปลง

การจัดการศึกษาของโรงเรียนมีจุดเด่น คือ การทำงานเป็นทีม มีระบบงานทุกระบบที่เข้มแข็ง ผู้มีส่วนเกี่ยวข้องทุกฝ่ายมีส่วนร่วมในการบริหารและทุกคนมีเป้าหมายร่วมกัน คือการสร้างคุณภาพที่ดีให้เกิดแก่นักเรียนทุกคนและมีแผนงาน/แนวทางพัฒนาคุณภาพการจัดการศึกษา ให้สูงขึ้น คือการบริหารงานที่ใช้แผนยุทธศาสตร์เป็นหลักในการบริหารและแปลงแผนยุทธศาสตร์ไปสู่การปฏิบัติ เพื่อให้การพัฒนาการศึกษาของโรงเรียนประสบความสำเร็จเชิงประจักษ์และมีประสิทธิภาพในการจัดการศึกษาอย่างยั่งยืน

มาตรฐานที่ ๓ ด้านคุณภาพของเด็กปฐมวัย อยู่ในระดับ ดีมาก

สถานศึกษาได้ดำเนินงาน/โครงการ/กิจกรรมต่างๆ ส่งผลให้ผลการดำเนินงานในมาตรฐานที่ ๓ มีผลประเมินพัฒนาการ ด้านร่างกาย อารมณ์ จิตใจ สังคมและสติปัญญา เป็นไปตามพัฒนาการที่เหมาะสมตามวัย นอกจากนี้สถานศึกษาได้ดำเนินการ ชั่งน้ำหนัก-ส่วนสูง เป็นประจำทุกเดือน เพื่อส่งเสริมให้เด็กมีภาวะโภชนาการและพัฒนาการที่เป็นไปตามวัย มีสถานที่จัดให้เด็กได้ออกกำลังกาย รวมทั้งมีการจัดอาหารกลางวันที่มีคุณภาพตามหลักโภชนาการ ให้เด็กได้รับประทานส่งผลให้เด็กมีร่างกายแข็งแรง มีความสุข ร่าเริงแจ่มใส มีความรู้สึกที่ดีต่อตนเองและผู้อื่น ทำให้เด็กมีความมั่นใจในตนเอง กล้าแสดงออก และมีปฏิสัมพันธ์กับผู้อื่น และสิ่งแวดล้อมต่างๆ รอบตัวได้ดี สถานศึกษามีหลักสูตรสถานศึกษาที่สอดคล้องกับหลักสูตรการศึกษาปฐมวัย พุทธศักราช ๒๕๖๐ และจัดให้มีแผนการจัดประสบการณ์ มีกิจกรรมที่หลากหลาย มุ่งส่งเสริมพัฒนาการด้านสติปัญญาให้เป็นไปตามมาตรฐานคุณลักษณะที่พึงประสงค์ จากการดำเนินงาน/โครงการ/กิจกรรมต่างๆ ส่งผลให้เด็กมีพัฒนาการทั้ง ๔ ด้าน มีความเหมาะสมและเป็นไปตามวัย

สรุปผลการประเมินคุณภาพภายในสถานศึกษา

โรงเรียนเทศบาลวัดบุญญาวาส ประจำปีการศึกษา ๒๕๖๓

ตามที่โรงเรียนเทศบาลวัดบุญญาวาส ได้ดำเนินการประเมินคุณภาพภายในสถานศึกษา ประจำปีการศึกษา ๒๕๖๓ ตามระบบการประกันคุณภาพภายในสถานศึกษา โดยได้จัดทำรายงานประจำปี เสนอต่อหน่วยงานต้นสังกัด หน่วยงานที่เกี่ยวข้อง และเสนอต่อสาธารณชน เพื่อนำไปสู่การพัฒนาคุณภาพตามมาตรฐานการศึกษา และเพื่อรองรับการประเมินคุณภาพภายนอก

บัดนี้ การดำเนินการประเมินคุณภาพภายในสถานศึกษา เสร็จเรียบร้อยแล้ว จึงขอเสนอผลการประเมินคุณภาพภายในสถานศึกษา แสดงในตาราง สรุปผลได้ดังนี้

ระดับการศึกษาปฐมวัย

สรุปผลการประเมินในภาพรวม

ต้องปรับปรุง ผ่านเกณฑ์ขั้นต่ำ ดี ดีมาก

มาตรฐาน	ระดับคุณภาพ
มาตรฐานที่ ๑ ด้านการบริหารจัดการสถานพัฒนาเด็กปฐมวัย	ดีมาก
มาตรฐานที่ ๒ ด้านครู/ผู้ดูแลเด็ก และให้การดูแล จัดประสบการณ์การเรียนรู้ และการเล่นเพื่อพัฒนาเด็กปฐมวัย	ดีมาก
มาตรฐานที่ ๓ ด้านคุณภาพของเด็กปฐมวัย	ดีมาก

ส่วนที่ ๑

ข้อมูลพื้นฐาน

๑. ข้อมูลทั่วไป

โรงเรียนเทศบาลวัดบุญญาวาส ตั้งอยู่เลขที่ ๕๔/๑ ตำบลแม่สอด อำเภอแม่สอด จังหวัดตาก ๖๓๑๑๐
โทรศัพท์ ๐๕๕-๕๓๑๔๗๔ โทรสาร ๐๕๕-๕๓๑๔๗๔ เว็บไซต์ โรงเรียน www.boonyawat.ac.th
E-mail : boonyawas_๕๔๖@hotmail.com สังกัดเทศบาลนครแม่สอด อำเภอแม่สอด จังหวัดตาก เปิดสอน
ระดับชั้นอนุบาล ถึงระดับชั้นมัธยมศึกษาปีที่ ๓ จำนวน ๒๔ ห้องเรียน โรงเรียนมีเนื้อที่ ๘ ไร่ ๑๘๓ ตารางวา

ประวัติความเป็นมาของโรงเรียน

โรงเรียนเทศบาลวัดบุญญาวาส เดิมชื่อโรงเรียนวัดดอนไชย ตั้งอยู่ในวัดดอนไชย อำเภอแม่สอด จังหวัดตาก เป็นโรงเรียนประชาบาล สังกัดกระทรวงศึกษาธิการ มี นายบุญยืน สุกตาจันทร์ เป็นครูใหญ่ คนแรก ทำการสอนตั้งแต่ชั้นประถมศึกษาปีที่ ๑ - ประถมศึกษาปีที่ ๔ เปิดสอนเมื่อวันที่ ๑ มิถุนายน ๒๔๗๙ วันที่ ๑ มิถุนายน ๒๔๘๓ ย้ายไปเรียนที่วัดบุญญาวาส ถนนอินทศิรี อำเภอแม่สอด จังหวัดตาก และเปลี่ยนชื่อเป็นโรงเรียนวัดบุญญาวาส และต่อมาย้ายไปสังกัดเทศบาล แต่เนื่องจากเทศบาลมีรายได้น้อย จึงย้ายกลับไปสังกัดกระทรวงศึกษาธิการตามเดิม ในวันที่ ๒๗ ธันวาคม ๒๔๘๖

พ.ศ. ๒๕๑๙ ได้รับงบประมาณอุดหนุนเฉพาะกิจจากกรมการปกครอง กระทรวงมหาดไทย จำนวน ๔๐๐,๐๐๐ บาท (สี่แสนบาทถ้วน) เพื่อก่อสร้างอาคารอเนกประสงค์ ขนาดกว้าง ๑๒ เมตร ยาว ๓๖ เมตร

พ.ศ. ๒๕๒๐ ได้ขยายชั้นเรียนถึงชั้นประถมศึกษาปีที่ ๕

พ.ศ. ๒๕๒๑ ได้ขยายชั้นเรียนถึงชั้นประถมศึกษาปีที่ ๖

พ.ศ. ๒๕๔๕ ได้ขยายชั้นเรียนถึงชั้นมัธยมศึกษาปีที่ ๑

พ.ศ. ๒๕๔๖ ได้ขยายชั้นเรียนถึงชั้นมัธยมศึกษาปีที่ ๒

พ.ศ. ๒๕๔๗ ได้ขยายชั้นเรียนถึงชั้นมัธยมศึกษาปีที่ ๓

ปรัชญาของโรงเรียน

วินัยดี มีวิชา กีฬาเด่น เน้นคุณธรรม

วิสัยทัศน์ของโรงเรียน

“เรียนดี กีฬาเด่น เน้นคุณธรรม น้อมนำหลักปรัชญาของเศรษฐกิจพอเพียง”

อัตลักษณ์ของสถานศึกษา

“บุญญาวาส มารยาทงาม”

เอกลักษณ์ของสถานศึกษา

“บุญญาวาสนำใจ ชุมชนร่วมใจ”

พันธกิจ

๑. การศึกษาภาคบังคับให้นักเรียนมีคุณธรรมจริยธรรม เห็นคุณค่าของศิลปวัฒนธรรมและภูมิปัญญาท้องถิ่น
๒. พัฒนาผู้เรียนให้เป็นผู้มีทักษะในการคิดวิเคราะห์ คิดสังเคราะห์ คิดสร้างสรรค์และใช้ทักษะการอ่านในการแสวงหาความรู้ได้อย่างมีประสิทธิภาพ
๓. ปลุกจิตสำนึกให้ผู้เรียนมีคุณธรรมจริยธรรม มีความรับผิดชอบ มีวินัยในตนเองมีความเป็นประชาธิปไตยและกล้าแสดงออกอย่างสร้างสรรค์
๔. ส่งเสริมครูให้ใช้เทคนิคการสอน สื่อการสอน เทคโนโลยีและสารสนเทศในการจัดการเรียนรู้อย่างหลากหลาย
๕. ส่งเสริมให้ครูพัฒนาศักยภาพตามความสามารถ มีจิตสำนึกจรรยาบรรณของความเป็นครู
๖. พัฒนาข้อมูลของสารสนเทศของโรงเรียนให้ทันสมัยสู่ความเป็นสากล
๗. ส่งเสริมและพัฒนาแหล่งการเรียนรู้ทั้งในและนอกโรงเรียน
๘. พัฒนาระบบสาธารณูปโภคและสิ่งแวดล้อมในโรงเรียน
๙. ส่งเสริมการใช้เทคโนโลยีและสารสนเทศในการบริหารจัดการและการจัดการเรียนการสอน
๑๐. ส่งเสริมการเรียนรู้ตามหลักปรัชญาของเศรษฐกิจพอเพียง

เป้าหมายของโรงเรียน

๑. ส่งเสริมการศึกษาขั้นพื้นฐาน ตามพระราชบัญญัติการศึกษาแห่งชาติ พ.ศ. ๒๕๔๒
๒. ส่งเสริมให้นักเรียนมีความรู้วิชาพื้นฐาน และวิชาชีพ
๓. จัดระบบการเรียนการสอน โดยเน้นผู้เรียนเป็นสำคัญ เพื่อส่งเสริมให้นักเรียนได้เรียนอย่างมีความสุขและมีผลการเรียนดีขึ้นและเป็นคนดีมีคุณธรรม
๔. ส่งเสริมให้นักเรียนได้มีคุณภาพชีวิตที่ดี มีสุขภาพพลานามัยที่แข็งแรงสมบูรณ์และปลอดภัย
๕. ส่งเสริมการใช้เทคโนโลยีที่ทันสมัย ในการจัดการศึกษาให้มีคุณภาพ และจัดระบบสารสนเทศทางการศึกษา
๖. เน้นให้นักเรียนมีคุณภาพ มีความรู้ มีระเบียบวินัย เป็นคนดีและมีคุณธรรม
๗. ส่งเสริมความเป็นประชาธิปไตยและปลูกฝังการใส่ใจในการรักษาสิ่งแวดล้อม
๘. ส่งเสริมการนำภูมิปัญญาท้องถิ่นมาใช้อย่างเหมาะสมและอนุรักษ์วัฒนธรรม ประเพณี อันดีงามของท้องถิ่น
๙. ส่งเสริมให้ผู้ปกครอง และชุมชนเข้ามามีส่วนร่วมในการจัดการศึกษาของนักเรียน
๑๐. ส่งเสริมการพัฒนาบุคลากรทางการศึกษา ให้พัฒนาความก้าวหน้าทางวิชาชีพ เพื่อเสริมสร้างคุณภาพทางการศึกษาให้เจริญก้าวหน้าสืบต่อไป



๒. ข้อมูลผู้บริหาร

๑. นายสุเทพ วันพั่น รองผู้อำนวยการสถานศึกษา รักษาการในตำแหน่งผู้อำนวยการสถานศึกษา
 วิทยาลัยนาระรองผู้อำนวยการชำนาญการพิเศษ วุฒิการศึกษาสูงสุด ครุศาสตรมหาบัณฑิต สาขาการบริหารการศึกษา
 ดำรงตำแหน่งที่โรงเรียนนี้ตั้งแต่ ๑ ธันวาคม ๒๕๖๒ - ปัจจุบัน

๒. นายนพพร ใจเที่ยง ตำแหน่ง รองผู้อำนวยการสถานศึกษา วิทยาลัยนาระรองผู้อำนวยการชำนาญการ
 วุฒิการศึกษาสูงสุด การศึกษามหาบัณฑิต สาขาการบริหารการศึกษา รับผิดชอบฝ่ายวิชาการ ดำรงตำแหน่งนี้
 ตั้งแต่วันที่ ๖ เดือน มกราคม ๒๕๖๔ - ปัจจุบัน

๓. ข้อมูลครูและบุคลากรสนับสนุนการสอน

๓.๑ ข้าราชการครู / พนักงานครู

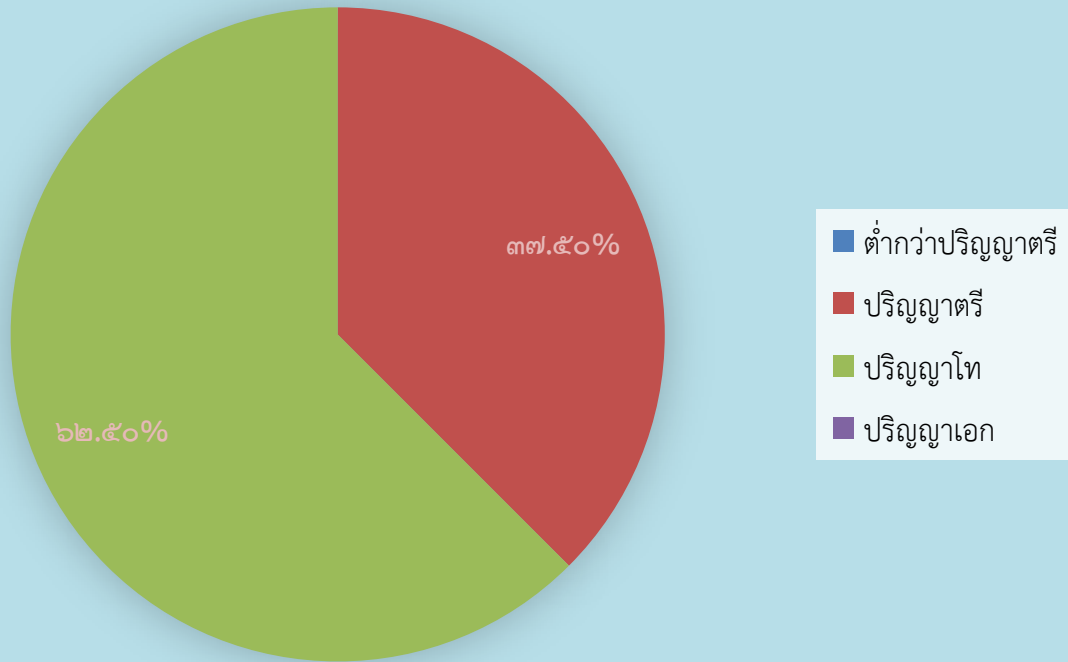
ที่	ชื่อ - ชื่อสกุล	อายุ	อายุราชการ	ตำแหน่ง/ วิทยฐานะ	วุฒิ	สาขาวิชา	สอนกลุ่มสาระ การเรียนรู้/ชั้น	จำนวนชั่วโมงที่เข้า รับการพัฒนา(ปี ปัจจุบัน)
๑	นายสุเทพ วันพั่น	๕๖	๓๑	รอง ผู้อำนวยการ ชำนาญการ พิเศษ	ค.ม.	การบริหาร การศึกษา	-	
๒	นายนพพร ใจเที่ยง	๔๘	๑๔	รอง ผู้อำนวยการ	กศ.ม.	การบริหาร การศึกษา	-	
๓	นางทิพย์วรินทร์ บริสุทธิ์	๕๔	๒๓	ครู	ค.บ.	ปฐมวัย	อนุบาล ๒	๒๖
๔	นางจุฬารัตน์ มิ่งก่อ	๔๕	๑๕	ครู	ศษ.ม.	การบริหารฯ	อนุบาล ๑	๔๐
๕	นางจิราพร เกตุนิม	๔๒	๑๑	ครู	ศษ.ม.	การบริหารฯ	อนุบาล ๑	๖๐
๖	นางสาวสิริพรรณ หลวงมูล	๔๓	๗	ครู	ค.บ.	ปฐมวัย	อนุบาล ๒	๖๐
๗	นางสาวเครือวัลย์ กาวิละเดช	๔๙	๑๐	ครู	ศษ.ม.	การบริหารฯ	อนุบาล ๓	๔๒
๘	นางมณีนรัตน์ พูลศรี	๓๖	๘	ครู	ค.บ.	ปฐมวัย	อนุบาล ๓	๓๖
๙	Miss Merry Kris Soberano	๒๓	๑	ครู	BSED	ENGLISH	อนุบาล ๑	-

๓.๒ สรุปจำนวนบุคลากร

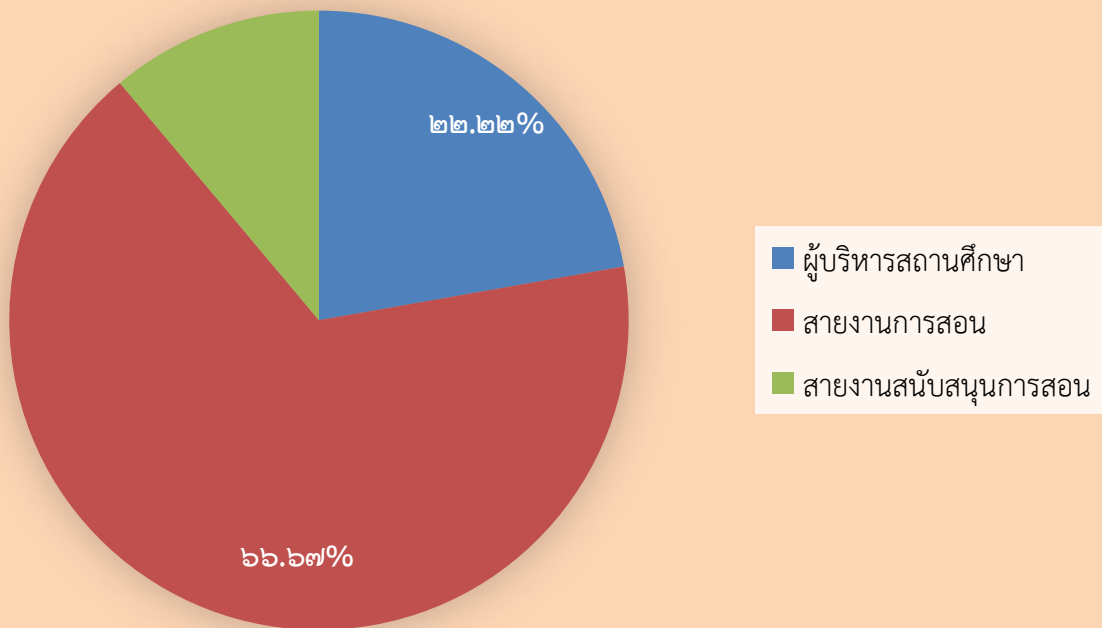
๓.๒.๑ จำนวนบุคลากรจำแนกตามประเภท/ตำแหน่ง และวุฒิการศึกษา

ประเภท/ตำแหน่ง	จำนวนบุคลากร (คน)				รวม
	ต่ำกว่าปริญญาตรี	ปริญญาตรี	ปริญญาโท	ปริญญาเอก	
๑. ผู้บริหารสถานศึกษา					
- ผู้อำนวยการ	-	-		-	
- รองผู้อำนวยการ	-	-	๒	-	๒
รวม	-	-	๒	-	๒
๒. สายงานการสอน					
- ข้าราชการ/พนักงานครู	-	๓	๓	-	๖
- พนักงานจ้าง (สอน)	-	-	-	-	-
- อื่นๆ (ระบุ)	-	-	-	-	-
รวม	-	๓	๓	-	๖
๓. พนักงานสนับสนุนสายการสอน					
- พนักงานจ้างตามภารกิจ	-	-	-	-	-
- พนักงานจ้างทั่วไป	-	-	-	-	-
- ลูกจ้างประจำ	-	-	-	-	-
- อื่น ๆ (ระบุ)	-	๑	-	-	๑
รวม	-	-	-	-	-
รวมทั้งสิ้น	-	๔	๕	-	๙

แผนภูมิแสดงร้อยละของวุฒิการศึกษาสูงสุดของบุคลากร



แผนภูมิแสดงร้อยละของบุคลากรจำแนกตามประเภทตำแหน่ง



๔. ข้อมูลนักเรียน (ณ วันที่ ๑ กรกฎาคม ของปีการศึกษาที่รายงาน)

๔.๑ จำนวนนักเรียนในโรงเรียน ปีการศึกษา ๒๕๖๓ ทั้งสิ้น ๑๓๓ คน จำแนกตามระดับชั้นที่เปิดสอน

ระดับชั้นเรียน	จำนวนห้อง	เพศ		รวม	จำนวนเฉลี่ยต่อห้อง
		ชาย	หญิง		
อ.๑ (๓ ขวบ)	๒	๒๐	๑๓	๓๓	๑๗
อ.๒ (๔ ขวบ)	๒	๒๔	๓๐	๕๔	๒๗
อ.๓ (๕ ขวบ)	๒	๒๕	๒๑	๔๖	๒๓
รวม	๖	๖๙	๖๔	๑๓๓	-

จำนวนเด็กพิเศษในโรงเรียน

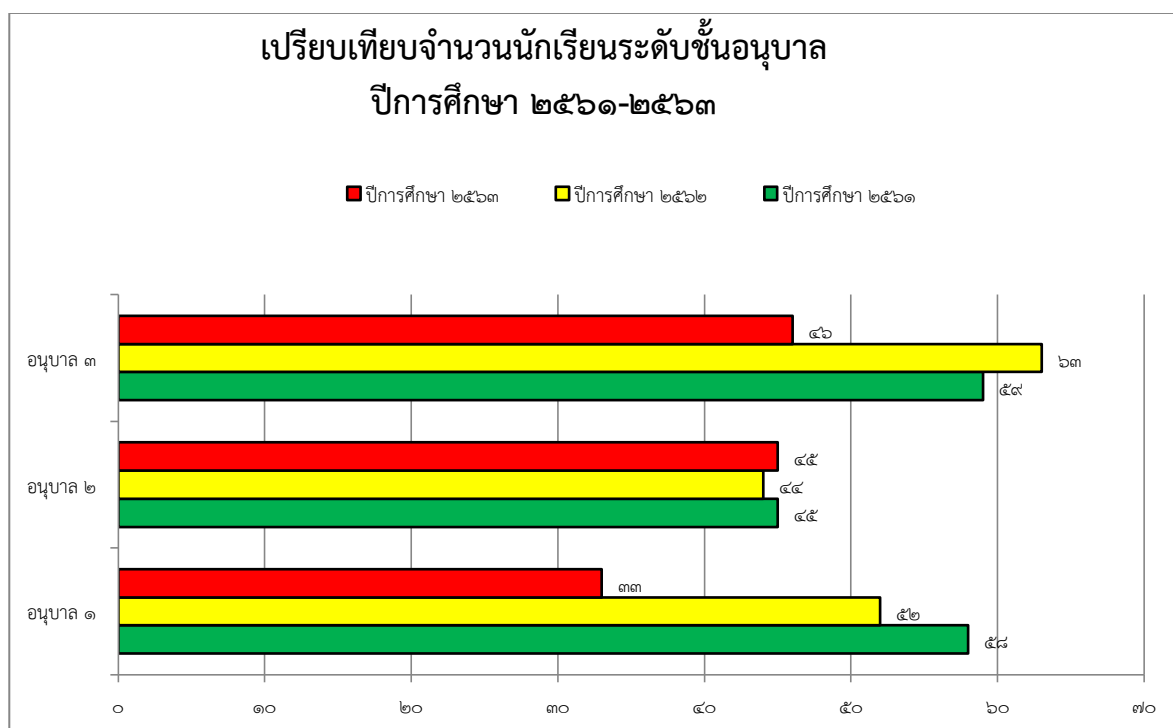
ชาย - คน หญิง - คน รวม จำนวน - คน

อัตราส่วนนักเรียน : ครูระดับอนุบาล ๑๓๓ : ๖ = ๒๒

เป็นไปตามเกณฑ์

ไม่เป็นไปตามเกณฑ์

๔.๒ จำนวนนักเรียน เปรียบเทียบ ๓ ปีการศึกษาย้อนหลัง ปีการศึกษา ๒๕๖๑ - ๒๕๖๓

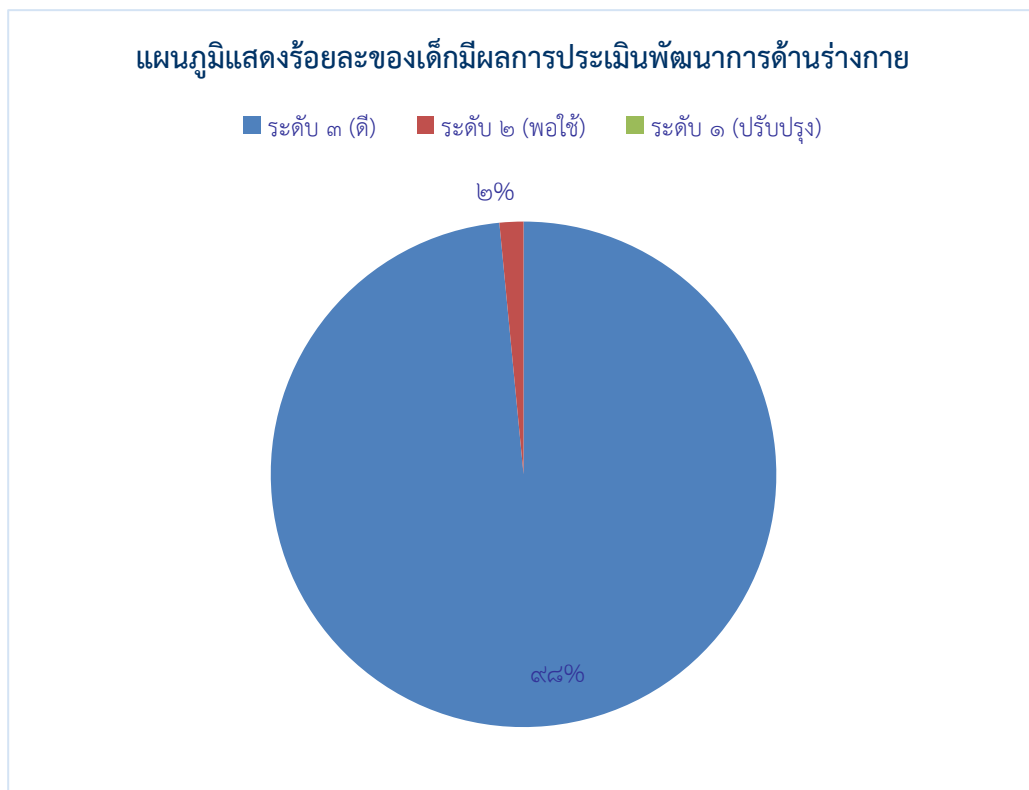


๕. ข้อมูลผลสัมฤทธิ์ทางการเรียนในระดับสถานศึกษา (ปีการศึกษาที่ผ่านมา)

๕.๑ ระดับการศึกษาปฐมวัย

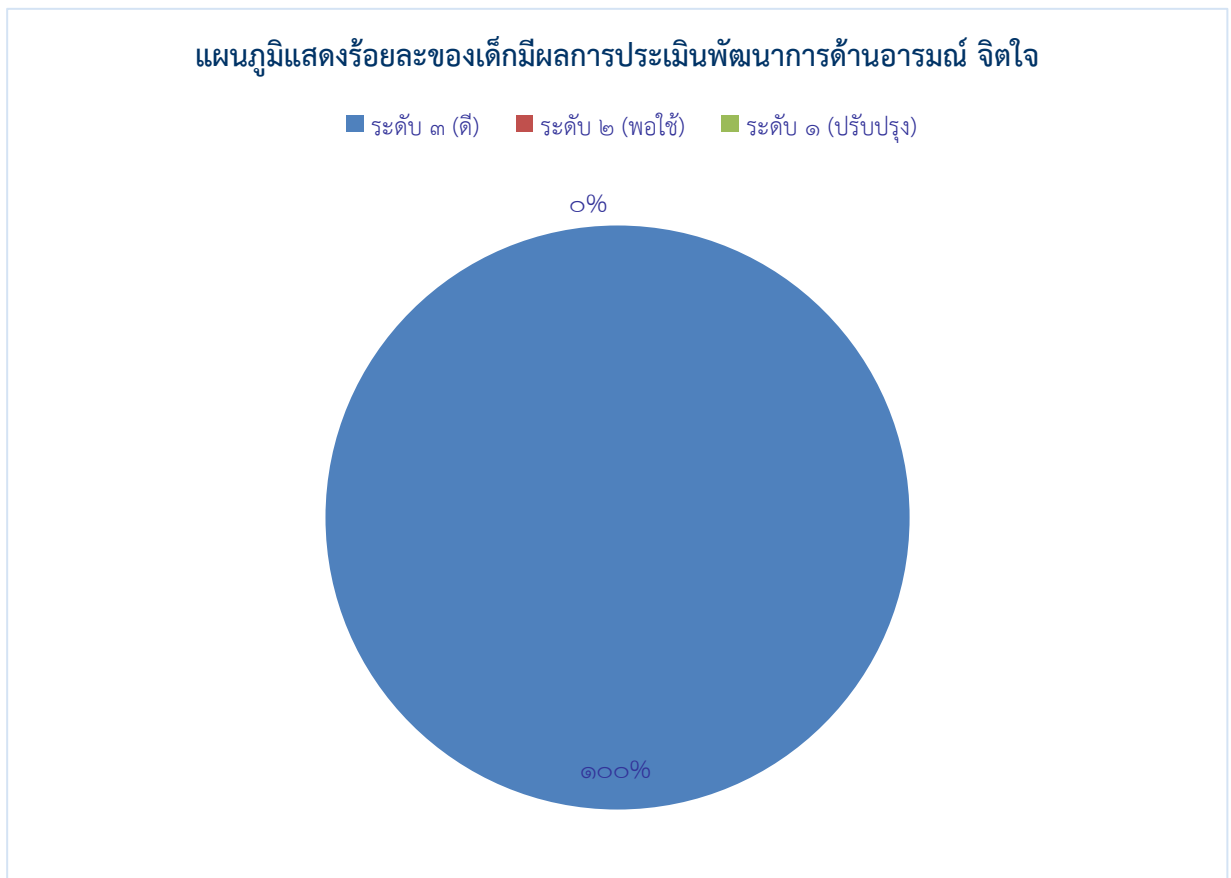
๕.๑.๑ พัฒนาการด้านร่างกาย ปีการศึกษา ๒๕๖๓

ระดับชั้น ที่ ประเมิน	ระดับชั้น	จำนวนเด็กที่มีผลการประเมินพัฒนาการ				รวม	ค่าเฉลี่ย	S.D.	เด็กที่มีผลการประเมิน ระดับ ๒ (พอใช้) ขึ้นไป	
		จำนวน ที่ประเมิน	๑ ปรับปรุง	๒ พอใช้	๓ ดี				จำนวน	ร้อยละ
		เด็ก	๑	๒	๓					
อนุบาล ๑ (๓ ปี)	อ.๑/๑	๑๕	๐	๑	๑๔	๑๕	๒.๘๗	๐.๓๙	๑๕	๑๐๐
	อ.๑/๒	๒๒	๐	๑	๒๑	๒๒	๒.๘๔	๐.๒๘	๒๒	๑๐๐
	รวม	๓๗	๐	๒	๓๕	๓๗	๕.๗๑	๐.๖๗	๓๗	๑๐๐
	ร้อยละ	๑๐๐	๐	๐.๗๔	๙๔.๕๙	๑๐๐	๙๕.๑๗		๑๐๐	๑๐๐
อนุบาล ๒ (๔ ปี)	อ.๒/๑	๒๕	๐	๐	๒๕	๒๕	๒.๙๒	๐.๑๓	๒๕	๑๐๐
	อ.๒/๒	๒๕	๐	๐	๒๕	๒๕	๒.๙๔	๐.๑๖	๒๕	๑๐๐
	รวม	๕๐	๐	๐	๕๐	๕๐	๕.๘๖	๐.๒๙	๕๐	๑๐๐
	ร้อยละ	๑๐๐	๐	๐	๑๐๐	๑๐๐	๙๗.๖๗		๑๐๐	๑๐๐
อนุบาล ๓ (๕ ปี)	อ.๓/๑	๒๒	๐	๐	๒๒	๒๒	๒.๙๑	๐.๑๙	๒๒	๑๐๐
	อ.๓/๒	๒๒	๐	๐	๒๒	๒๒	๒.๙๖	๐.๐๖	๒๒	๑๐๐
	รวม	๔๔	๐	๐	๔๔	๔๔	๕.๘๗	๐.๒๕	๔๔	๑๐๐
	ร้อยละ	๑๐๐	๐	๐	๑๐๐	๑๐๐	๙๗.๘๓		๑๐๐	๑๐๐
รวมทุกระดับชั้น		๑๓๑	๐	๒	๑๒๙	๑๓๑	๑๗.๔๔	๑.๒๑	๑๓๑	๑๐๐
ร้อยละรวม		๑๐๐	๐	๐.๗๔	๙๘.๔๗	๑๐๐	๙๖.๘๙		๑๐๐	๑๐๐



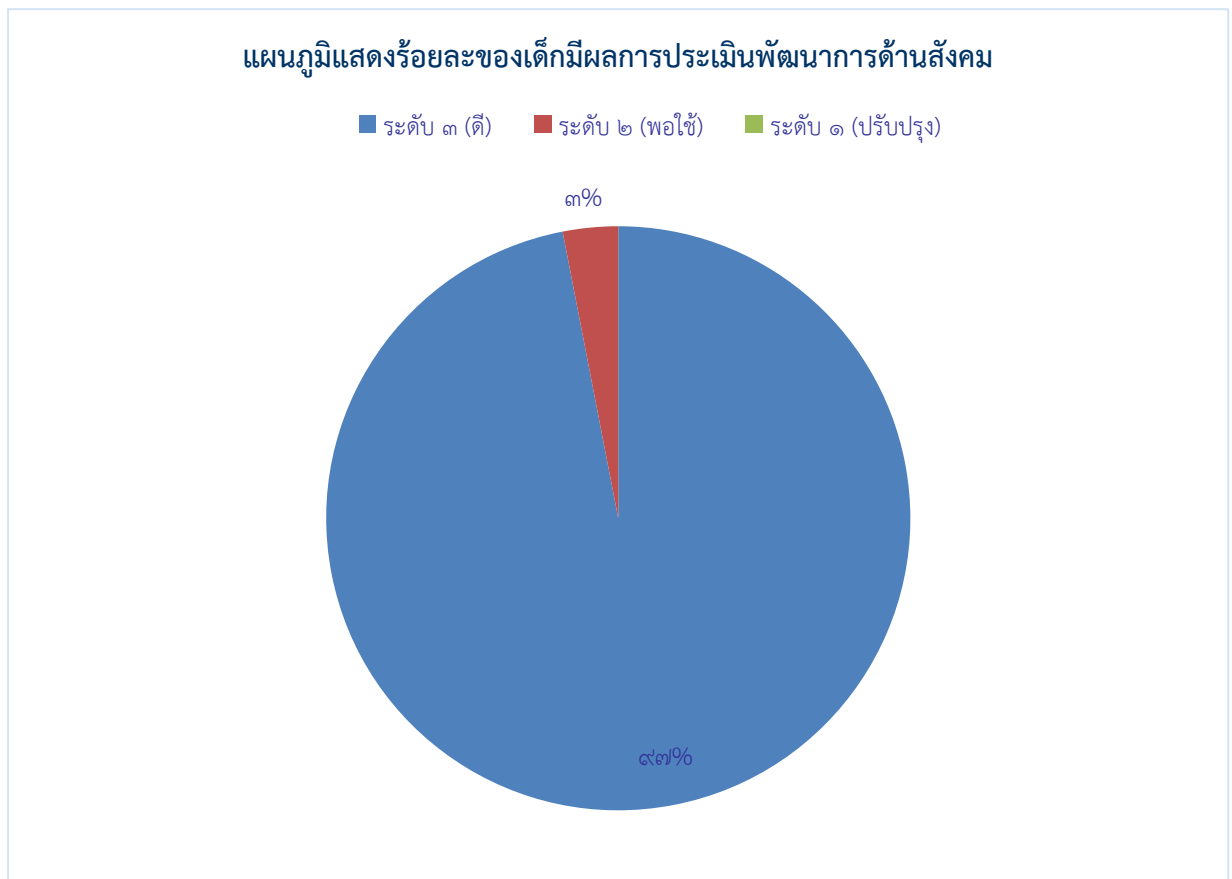
๕.๑.๒ พัฒนาการด้านอารมณ์ จิตใจ ๒๕๖๓

ระดับชั้น ที่ ประเมิน	ระดับชั้น	จำนวน	จำนวนเด็กที่มีผลการประเมินพัฒนาการ			รวม	ค่าเฉลี่ย	S.D.	เด็กที่มีผลการประเมิน ระดับ ๒ (พอใช้) ขึ้นไป	
		เด็ก	๑	๒	๓				จำนวน	ร้อยละ
		ที่ประเมิน	ปรับปรุง	พอใช้	ดี					
อนุบาล ๑ (๓ ปี)	อ.๑/๑	๑๕	๐	๐	๑๕	๑๕	๒.๙๘	๐.๐๘	๑๕	๑๐๐
	อ.๑/๒	๒๒	๐	๐	๒๒	๒๒	๒.๖๕	๐.๑๕	๒๒	๑๐๐
	รวม	๓๗	๐	๐	๓๗	๓๗	๕.๖๓	๐.๒๓	๓๗	๑๐๐
	ร้อยละ	๑๐๐	๐	๐	๑๐๐	๑๐๐	๙๓.๘๓		๑๐๐	๑๐๐
อนุบาล ๒ (๔ ปี)	อ.๒/๑	๒๕	๐	๐	๒๕	๒๕	๒.๘๙	๐.๑๒	๒๕	๑๐๐
	อ.๒/๒	๒๕	๐	๐	๒๕	๒๕	๒.๗๒	๐.๑๖	๒๕	๑๐๐
	รวม	๕๐	๐	๐	๕๐	๕๐	๕.๖๑	๐.๒๘	๕๐	๑๐๐
	ร้อยละ	๑๐๐	๐	๐	๑๐๐	๑๐๐	๙๓.๕		๑๐๐	๑๐๐
อนุบาล ๓ (๕ ปี)	อ.๓/๑	๒๒	๐	๐	๒๒	๒๒	๒.๙๒	๐.๑๖	๒๒	๑๐๐
	อ.๓/๒	๒๒	๐	๐	๒๒	๒๒	๓	๐	๒๒	๑๐๐
	รวม	๔๔	๐	๐	๔๔	๔๔	๕.๙๒	๐.๑๖	๔๔	๑๐๐
	ร้อยละ	๑๐๐	๐	๐	๑๐๐	๑๐๐	๙๘.๖๗		๑๐๐	๑๐๐
รวมทุกระดับชั้น		๑๓๑	๐	๐	๑๓๑	๑๓๑	๑๗.๑๖	๐.๖๗	๑๓๑	๑๐๐
ร้อยละรวม		๑๐๐	๐	๐	๑๐๐	๑๐๐	๙๕.๓๓		๑๐๐	๑๐๐



๕.๑.๓ พัฒนาการด้านสังคม ๒๕๖๓

ระดับชั้น ที่ ประเมิน	ระดับชั้น	จำนวน ที่ประเมิน	จำนวนเด็กที่มีผลการประเมินพัฒนาการ			รวม	ค่าเฉลี่ย	S.D.	เด็กที่มีผลการประเมิน ระดับ ๒ (พอใช้) ขึ้นไป	
			๑	๒	๓				จำนวน	ร้อยละ
			ปรับปรุง	พอใช้	ดี					
อนุบาล ๑ (๓ ปี)	อ.๑/๑	๑๕	๐	๐	๑๕	๑๕	๓	๐	๑๕	๑๐๐
	อ.๑/๒	๒๒	๐	๔	๑๘	๒๒	๒.๘๑	๐.๒๒	๒๒	๑๐๐
	รวม	๓๗	๐	๔	๓๓	๓๗	๕.๘๑	๐.๒๒	๓๗	๑๐๐
	ร้อยละ	๑๐๐	๐	๑๐.๘๑	๘๙.๑๙	๑๐๐	๙๖.๘๓		๑๐๐	๑๐๐
อนุบาล ๒ (๔ ปี)	อ.๒/๑	๒๕	๐	๐	๒๕	๒๕	๒.๘๘	๐.๐๘	๒๕	๑๐๐
	อ.๒/๒	๒๕	๐	๐	๒๕	๒๕	๒.๙๙	๐.๐๗	๒๕	๑๐๐
	รวม	๕๐	๐	๐	๕๐	๕๐	๕.๘๗	๐.๑๕	๕๐	๑๐๐
	ร้อยละ	๑๐๐	๐	๐	๑๐๐	๑๐๐	๙๗.๘๓	๐	๑๐๐	๑๐๐
อนุบาล ๓ (๕ ปี)	อ.๓/๑	๒๒	๐	๐	๒๒	๒๒	๒.๙๓	๐.๑๗	๒๒	๑๐๐
	อ.๓/๒	๒๒	๐	๐	๒๒	๒๒	๒.๘๙	๐.๑๕	๒๒	๑๐๐
	รวม	๔๔	๐	๐	๔๔	๔๔	๕.๘๒	๐.๓๒	๔๔	๑๐๐
	ร้อยละ	๑๐๐	๐	๐	๑๐๐	๑๐๐	๙๗		๑๐๐	๑๐๐
รวมทุกระดับชั้น		๑๖๑	๐	๔	๑๒๗	๑๖๑	๑๗.๕	๐.๖๙	๑๓๑	๑๐๐
ร้อยละรวม		๑๐๐	๐	๑๐.๘๑	๙๖.๙๕	๑๐๐	๙๗.๒๒		๑๐๐	๑๐๐

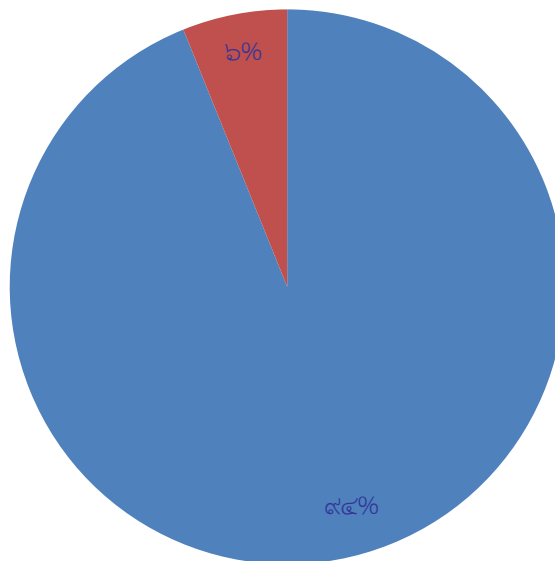


๕.๑.๔ พัฒนาการด้านสติปัญญา ๒๕๖๓

ระดับชั้น ที่ ประเมิน	ระดับชั้น	จำนวน เด็ก ที่ประเมิน	จำนวนเด็กที่มีผลการประเมินพัฒนาการ			รวม	ค่าเฉลี่ย	S.D.	เด็กที่มีผลการประเมิน ระดับ ๒ (พอใช้) ขึ้นไป	
			๑ ปรับปรุง	๒ พอใช้	๓ ดี				จำนวน	ร้อยละ
		อนุบาล ๑ (๓ ปี)	อ.๑/๑	๑๕	๐	๐	๑๕	๑๕	๒.๘๙	๐.๐๖
	อ.๑/๒	๒๒	๐	๖	๑๖	๒๒	๒.๗	๐.๒๗	๒๒	๑๐๐
	รวม	๓๗	๐	๖	๓๑	๓๗	๕.๖๘	๐.๓๓	๓๗	๑๐๐
	ร้อยละ	๑๐๐	๐	๑๖.๒๒	๘๓.๗๘	๑๐๐	๙๔.๖๗		๑๐๐	๑๐๐
อนุบาล ๒ (๔ ปี)	อ.๒/๑	๒๕	๐	๐	๒๕	๒๕	๒.๘๖	๐.๑๕	๒๕	๑๐๐
	อ.๒/๒	๒๕	๐	๐	๒๕	๒๕	๒.๙	๐.๑๔	๒๕	๑๐๐
	รวม	๕๐	๐	๐	๕๐	๕๐	๕.๗๖	๐.๒๙	๕๐	๑๐๐
	ร้อยละ	๑๐๐	๐	๐	๑๐๐	๑๐๐	๙๖		๑๐๐	๑๐๐
อนุบาล ๓ (๕ ปี)	อ.๓/๑	๒๒	๐	๒	๒๐	๒๒	๒.๖๕	๐.๒๘	๒๒	๑๐๐
	อ.๓/๒	๒๒	๐	๐	๒๒	๒๒	๒.๘๔	๐.๑๙	๒๒	๑๐๐
	รวม	๔๔	๐	๒	๔๒	๔๔	๕.๔๙	๐.๔๗	๔๔	๑๐๐
	ร้อยละ	๑๐๐	๐	๔.๕๕	๙๕.๔๕	๑๐๐	๙๑.๕		๑๐๐	๑๐๐
รวมทุกระดับชั้น		๑๓๑	๐	๘	๑๒๓	๑๓๑	๑๖.๙๓	๑.๐๙	๑๓๑	๑๐๐
ร้อยละรวม		๑๐๐	๐	๖.๑๑	๙๓.๘๙	๑๐๐	๙๔.๐๕		๑๐๐	๑๐๐

แผนภูมิแสดงร้อยละของเด็กที่มีผลการประเมินพัฒนาการด้านสติปัญญา

■ ระดับ ๓ (ดี) ■ ระดับ ๒ (พอใช้) ■ ระดับ ๑ (ปรับปรุง)



๕.๒ ข้อมูลนักเรียนด้านอื่นๆ

ที่	รายการ	จำนวน (คน)	คิดเป็น ร้อยละ*
๑.	จำนวนนักเรียนมีน้ำหนัก ส่วนสูง และสมรรถภาพทางกายตามเกณฑ์รวมทั้งรู้จักดูแลตนเองให้มีความปลอดภัย	๙๖	๗๒.๑๘
๒.	จำนวนนักเรียนที่ปลอดจากปัญหาทางเพศ ยาเสพติด และสิ่งมอมเมา เช่น สุรา บุหรี่ เครื่องดื่มแอลกอฮอล์ เกม ฯลฯ	๑๓๓	๑๐๐
๓.	จำนวนนักเรียนที่มีความบกพร่องทางร่างกาย/เรียนร่วม	-	-
๔.	จำนวนนักเรียนมีภาวะทุพโภชนาการ	๓๗	๒๙.๘๓
๕.	จำนวนนักเรียนที่มีปัญญาเลิศ	-	-
๖.	จำนวนนักเรียนที่ต้องการความช่วยเหลือเป็นพิเศษ	-	-
๗.	จำนวนนักเรียนที่ออกกลางคัน (ปีการศึกษาปัจจุบัน)	๕	๔.๐๓
๘.	จำนวนนักเรียนที่มีเวลาเรียนไม่ถึงร้อยละ ๘๐	-	-
๙.	จำนวนนักเรียนที่เรียนซ้ำชั้น	-	-
๑๐.	จำนวนนักเรียนที่จบหลักสูตรปฐมวัย	๔๔	๑๐๐

หมายเหตุ: ร้อยละของนักเรียนทั้งหมด

๖. ข้อมูลอาคารสถานที่

ที่	รายการ	จำนวน
๑.	อาคารเรียน	๑ หลัง
๒.	อาคารประกอบ	-
๓.	ห้องน้ำ/ห้องส้วม	๑๕ ห้อง
๔.	สวนพอเพียงอนุบาล	๑ สวน
๕.	สนามเด็กเล่น	๑ สนาม
๖.	สนามกีฬา	๑ สนาม
๗.	ลานกิจกรรม BBL	๑ ลาน

๗. ข้อมูลสภาพชุมชนโดยรวม

๗.๑ สภาพชุมชนรอบบริเวณโรงเรียนมีลักษณะ เป็นชุมชนเมืองอาศัยอยู่ในเขตเทศบาลนครแม่สอด มีประชากรประมาณ ๓,๖๑๑ คน สถานที่สำคัญโดยรอบโรงเรียน ได้แก่ ..วัดบุญญาวาส อาชีพหลักของชุมชนคือ ค้าขาย.. นักร้องศาสนา พุทธ ประเพณี/ศิลปวัฒนธรรมท้องถิ่นที่เป็นที่รู้จักโดยทั่วไป คือ ประเพณีถวายข้าว พระพุทธ.....สืบชะตา...ประเพณีไหว้พระธาตุ...๑๒...ราศี วัดบุญญาวาส...ประเพณีแห่เทียนจำนำพรรษา...ประเพณีขึ้นบ้านใหม่...ประเพณีบวชพระ...งานปอย

๗.๒ ผู้ปกครองส่วนใหญ่จบการศึกษาระดับ มัธยมศึกษาปีที่ ๓ อาชีพหลักคือ ...ค้าขาย...ส่วนใหญ่ นับถือศาสนา ..พุทธ.. ฐานทางเศรษฐกิจ/รายได้โดยเฉลี่ยต่อครอบครัว ต่อปี ..๖๐,๐๐๐...บาท

๗.๓ โอกาสและข้อจำกัดของโรงเรียน

โอกาส

- โรงเรียนเทศบาลวัดบุญญาวาสเป็นโรงเรียนที่ตั้งอยู่ใจกลางชุมชน และอยู่ใกล้แหล่งเรียนรู้ของชุมชน สถานที่ราชการ และอยู่ใกล้วัด
- ได้รับการสนับสนุนจากคณะกรรมการสถานศึกษาขั้นพื้นฐาน เครือข่ายผู้ปกครอง ครูภูมิปัญญา แหล่งเรียนรู้ในท้องถิ่น องค์กรอื่นๆ ที่เกี่ยวข้องอย่างเข้มแข็ง
- บุคลากรมีความรู้ความสามารถ เอาใจใส่ดูแลเด็กเป็นอย่างดี
- ผู้ปกครองและชุมชนมีส่วนร่วมในการจัดกิจกรรมของโรงเรียน
- สนับสนุนด้านการพัฒนาบุคลากร

ข้อจำกัด

- รายได้ของผู้ปกครองมีข้อจำกัดในการส่งเสริมการศึกษา นักเรียนในเขตบริการขาดความพร้อมด้านครอบครัวในการส่งเสริมทางการศึกษา

๘. โครงสร้างหลักสูตรสถานศึกษา

โรงเรียนเทศบาลวัดบุญญาวาส จัดการเรียนการสอนตามหลักสูตรสถานศึกษาการศึกษาปฐมวัย พุทธศักราช ๒๕๖๐ โดยโรงเรียนได้จัดสัดส่วนการเรียนรู้และเวลาเรียน ดังนี้

ระดับการศึกษาปฐมวัย

โรงเรียนเทศบาลวัดบุญญาวาส เปิดสอนระดับก่อนประถมศึกษา

อายุของนักเรียนที่ไปรับ ๓ - ๕ ปี

* อนุบาล ๑ อายุ ๓ ปี

* อนุบาล ๒ อายุ ๔ ปี

* อนุบาล ๓ อายุ ๕ ปี

ปรัชญาการศึกษาปฐมวัย

การศึกษาปฐมวัยเป็นการพัฒนาเด็กปฐมวัยตั้งแต่แรกเกิด - ๕ ปี* บนพื้นฐานการอบรมเลี้ยงดูและการส่งเสริมกระบวนการเรียนรู้ที่สนองต่อธรรมชาติและพัฒนาการของเด็กแต่ละคนให้เต็มตามศักยภาพภายใต้บริบทสังคม-วัฒนธรรมที่เด็กอาศัยอยู่ด้วยความรัก ความเอื้ออาทร และความเข้าใจของทุกคนเพื่อสร้างรากฐานคุณภาพชีวิตให้เด็กพัฒนาไปสู่ความเป็นมนุษย์ที่สมบูรณ์ เกิดคุณค่าต่อตนเองและสังคม

วิสัยทัศน์การศึกษาปฐมวัย

โรงเรียนเทศบาลวัดบุญญาวาส พัฒนาคุณธรรม เลิศล้ำวิชาการ ประสานชุมชน เพิ่มประสิทธิผลแห่งเรียนรู้ เชิดชูภูมิปัญญา นำพาสีงแวดล้อม เพียบพร้อมประชาธิปไตย ร่วมใจสามัคคี ตีเด่นด้านกีฬา เทิดทูนสถาบัน และอนุรักษ์ความเป็นไทย

จุดหมาย

หลักสูตรการศึกษาปฐมวัยสำหรับเด็กอายุ ๓ - ๕ ปี มุ่งพัฒนาเด็กเป็นองค์รวม ด้านร่างกาย อารมณ์ จิตใจ สังคม และสติปัญญา อย่างสมดุลทุกด้านเต็มตามศักยภาพ ความสามารถและความแตกต่างระหว่างบุคคล จุดหมายสำคัญเมื่อเด็กจบการศึกษาระดับปฐมวัย มีดังนี้

๑. มีร่างกายเจริญเติบโตตามวัยและมีสุขนิสัยที่ดี
๒. มีสุขภาพจิตดี มีคุณธรรม จริยธรรมและจิตใจที่ดีงาม
๓. มีทักษะชีวิตที่เหมาะสมกับวัย ดำรงชีวิตประจำวันโดยยึดหลักปรัชญาของเศรษฐกิจพอเพียง และอยู่ร่วมกับผู้อื่นได้อย่างมีความสุข
๔. มีทักษะการคิด การใช้ภาษาสื่อสาร และการแสวงหาความรู้ได้เหมาะสมกับวัย

มาตรฐานคุณลักษณะที่พึงประสงค์

หลักสูตรการศึกษาปฐมวัย กำหนดมาตรฐานคุณลักษณะที่พึงประสงค์จำนวน ๑๒ ข้อ ๓๒ ตัวบ่งชี้ ที่ครอบคลุมพัฒนาการด้านร่างกาย อารมณ์ จิตใจ สังคม และสติปัญญา มาตรฐานคุณลักษณะที่พึงประสงค์เป็น คุณภาพ คุณลักษณะที่พึงประสงค์ที่ต้องการให้เกิดขึ้นในตัวเด็กเมื่อจบหลักสูตรการศึกษาปฐมวัยคุณลักษณะที่พึงประสงค์ที่ระบุไว้ในมาตรฐานคุณลักษณะที่พึงประสงค์ถือเป็นสิ่งจำเป็นสำหรับเด็กปฐมวัยทุกคน ดังนั้น หน่วยงานที่เกี่ยวข้องทางการศึกษาทั้งระดับชาติและสถานศึกษามีหน้าที่และความรับผิดชอบในการจัดการศึกษาเพื่อพัฒนาเด็กให้บรรลุคุณภาพตามที่มาตรฐานคุณลักษณะที่พึงประสงค์กำหนด มาตรฐานคุณลักษณะที่พึงประสงค์ถือเป็น เครื่องมือสำคัญในการขับเคลื่อนและพัฒนาคุณภาพการศึกษาปฐมวัยใช้สำหรับเด็กปฐมวัยทุกคนบนฐานความเชื่อที่ว่าเด็กทุกคนสามารถพัฒนาอย่างมีคุณภาพเท่าเทียมกันได้ มาตรฐานคุณลักษณะที่พึงประสงค์แต่ละพัฒนาการ ประกอบด้วย

๑. พัฒนาการด้านร่างกาย ประกอบด้วย ๒ มาตรฐาน คือ
 - มาตรฐานที่ ๑ ร่างกายเจริญเติบโตตามวัยและมีสุขนิสัยที่ดี
 - มาตรฐานที่ ๒ กล้ามเนื้อใหญ่และกล้ามเนื้อเล็กแข็งแรงใช้ได้อย่างคล่องแคล่ว และประสานสัมพันธ์กัน
๒. พัฒนาการด้านอารมณ์ จิตใจ ประกอบด้วย ๓ มาตรฐาน คือ
 - มาตรฐานที่ ๓ มีสุขภาพจิตดีและมีความสุข
 - มาตรฐานที่ ๔ ชื่นชมและแสดงออกทางศิลปะ ดนตรี และการเคลื่อนไหว
 - มาตรฐานที่ ๕ คุณธรรม จริยธรรม และมีจิตใจที่ดีงาม
๓. พัฒนาการด้านสังคม ประกอบด้วย ๓ มาตรฐาน คือ
 - มาตรฐานที่ ๖ มีทักษะในการดำเนินชีวิต
 - มาตรฐานที่ ๗ รักธรรมชาติ สิ่งแวดล้อม วัฒนธรรม และความเป็นไทย
 - มาตรฐานที่ ๘ อยู่ร่วมกับผู้อื่นได้อย่างมีความสุขและปฏิบัติตนเป็นสมาชิกที่ดีของสังคม ในระบอบประชาธิปไตยอันมีพระมหากษัตริย์ทรงเป็นประมุข

๔. พัฒนาการด้านสติปัญญา ประกอบด้วย ๔ มาตรฐาน คือ
- มาตรฐานที่ ๙ ใช้ภาษาสื่อสารได้เหมาะสมกับวัย
 - มาตรฐานที่ ๑๐ มีความสามารถในการคิดที่เป็นพื้นฐานในการเรียนรู้
 - มาตรฐานที่ ๑๑ มีจินตนาการและความคิดสร้างสรรค์
 - มาตรฐานที่ ๑๒ มีเจตคติที่ดีต่อการเรียนรู้ และมีความสามารถในการแสวงหาความรู้ได้เหมาะสมกับวัย

โครงสร้างของหลักสูตรสถานศึกษาปฐมวัย		
ช่วงอายุ	อายุ ๓ - ๖ ปี	
สาระการเรียนรู้	ประสบการณ์สำคัญ	สาระที่ควรเรียนรู้
	<ul style="list-style-type: none"> * ด้านร่างกาย * ด้านอารมณ์และจิตใจ * ด้านสังคม * ด้านสติปัญญา 	<ul style="list-style-type: none"> * เรื่องราวเกี่ยวกับตัวเด็ก * เรื่องราวเกี่ยวกับบุคคลและสถานที่แวดล้อมเด็ก * ธรรมชาติรอบตัว * สิ่งต่าง ๆ รอบตัวเด็ก
ระยะเวลาเรียน	ขึ้นอยู่กับอายุเด็กที่เริ่มรับการอบรมเลี้ยงดูและรับการศึกษา	

เวลาเรียน

เวลาเรียนสำหรับเด็กปฐมวัยจัด ๒ ภาคเรียน : ๑ ปีการศึกษา หรือ ๒๐๐ วัน : ๑ ปีการศึกษา ในแต่ละวันใช้เวลา ๕ - ๖ ชั่วโมง

ภาคเรียนที่ ๑ ตั้งแต่เดือนพฤษภาคม ถึง เดือนตุลาคม

ภาคเรียนที่ ๒ ตั้งแต่เดือนพฤศจิกายน ถึง เดือนมีนาคม

เปิดสอนตั้งแต่วันจันทร์ ถึง วันศุกร์ วันหยุดประจำสัปดาห์ วันเสาร์ - วันอาทิตย์และวันหยุดนักขัตฤกษ์

๙. แหล่งเรียนรู้ ภูมิปัญญาท้องถิ่น

๙.๑ แหล่งเรียนรู้ภายในโรงเรียน

ที่	ชื่อแหล่งเรียนรู้	สถิติการใช้จำนวนครั้ง/ปี
๑	ห้องภูมิปัญญาท้องถิ่น	๗๒ ครั้ง
๒	มุมประสบการณ์ในห้องเรียน	๒๐๕ ครั้ง
๓	สวนสมุนไพรพอเพียง	๕๔ ครั้ง
๔	สนามเด็กเล่น	๒๐๕ ครั้ง
๕	ลานกิจกรรม BBL	๒๐๕ ครั้ง
๖	ห้องศูนย์สื่อปฐมวัย	๑๙๒ ครั้ง
๗	ห้องสมุด	๙๖ ครั้ง
๘	ห้องอาเซียนศึกษา	๙๖ ครั้ง
๙	ห้องชาวด์แลป	๔๘ ครั้ง
๑๐	ห้องพยาบาล	๒๔ ครั้ง

๙.๒ แหล่งเรียนรู้ภายนอกโรงเรียน

ที่	ชื่อแหล่งเรียนรู้	สถิติการใช้จำนวนครั้ง/ปี
๑	วัดบุญญาวาส	๑๕ ครั้ง
๒	สิ่งแวดล้อมในชุมชน	๑ ครั้ง

๙.๓ ภูมิปัญญาท้องถิ่น ปราชญ์ชาวบ้าน ผู้ทรงคุณวุฒิ วิทยากร ที่สถานศึกษาเชิญมาให้ความรู้แก่ครู
นักเรียน (ในปีการศึกษาที่รายงาน)

ที่	ชื่อ - สกุล	ให้ความรู้เรื่อง	จำนวนครั้ง/ปี
๑	พระอธิการสมหมาย อติปัญโญ	หลักธรรมพระพุทธศาสนา	๑๕ ครั้ง
๒	สมาคมช่างตัดผมอิสระ	ตัดผมนักเรียน	๑ ครั้ง
๓	เครือข่ายผู้ปกครองนักเรียน	ประดิษฐ์กระทงจากเศษวัสดุธรรมชาติ	๑ ครั้ง
๔	อาจารย์จิราพร เพชรปัญญา	เศรษฐกิจพอเพียง	๑ ครั้ง
๕	นายปิว หล้าสอด	การถักไม้กวาด	๑ ครั้ง
๖	นายสมเกียรติ สุริยา	พระธาตุ ๑๒ ราศี	๑ ครั้ง

๑๐. ผลงานดีเด่นในรอบปีที่ผ่านมา

๑๐.๑ ผลงานดีเด่น

ประเภท	ระดับรางวัล/ชื่อรางวัลที่ได้รับ/วันที่ได้รับ	หน่วยงานที่ให้
สถานศึกษา	โรงเรียนส่งเสริมสุขภาพระดับทอง	จังหวัดตาก
ผู้บริหาร	-	-
ครู	-	-
นักเรียน ระดับชั้นอนุบาลปีที่ ๑ ระดับชั้นอนุบาลปีที่ ๒ ระดับชั้นอนุบาลปีที่ ๓	การแข่งขันทักษะวิชาการ กิจกรรมวันแม่ เด็กหญิงพรศุภร์เมษา มณีมีจฉา เด็กหญิงรุจิรา พงษ์สานคีรี เด็กชายสมบัติ	โรงเรียนเทศบาลวัด บุญญาวาส
นักเรียน ระดับชั้นอนุบาลปีที่ ๑ ระดับชั้นอนุบาลปีที่ ๒ ระดับชั้นอนุบาลปีที่ ๓	การแข่งขันทักษะวิชาการ กิจกรรมวันภาษาไทย เด็กหญิงพรศุภร์เมษา มณีมีจฉา เด็กหญิงนิวาท์ณรัตน์ อุปปะสอด เด็กชายสมบัติ	โรงเรียนเทศบาลวัด บุญญาวาส

๑๐.๒ งาน/โครงการ/กิจกรรม/ผลงานที่ประสบผลสำเร็จจนได้รับการยอมรับ หรือเป็นตัวอย่างการปฏิบัติ

ระดับปฐมวัย

ที่	ชื่องาน/โครงการ/กิจกรรม	ตัวบ่งชี้ความสำเร็จ (จำนวน /ร้อยละ)
๑	โครงการพัฒนาหลักสูตรสถานศึกษาปฐมวัย	ครูปฐมวัยทุกคนจัดประสบการณ์ตามหลักสูตร
๒	โครงการพัฒนาเด็กปฐมวัยสู่การเรียนรู้อย่างมีคุณภาพ	นักเรียนร้อยละ ๑๐๐ ได้เข้าร่วมกิจกรรม
๓	โครงการประกันคุณภาพการศึกษาปฐมวัย	มีการประเมินตนเองปีการศึกษาละ ๑ ครั้ง
๔	โครงการวันสำคัญทางศาสนา	นักเรียนร้อยละ ๙๐ ได้เข้าร่วมกิจกรรม
๕	โครงการประเมินพัฒนาการเด็กปฐมวัย	นักเรียนทุกคนได้รับการประเมินพัฒนาการครบทั้ง ๔ ด้าน
๖	กิจกรรมเยี่ยมบ้านระดับปฐมวัย	คณะครูออกเยี่ยมบ้านนักเรียนภาคเรียนละ ๒ ครั้ง
๗	โครงการสำรวจนักเรียนและจัดห้องเรียนนักเรียนระดับปฐมวัย	มีการสำรวจนักเรียนเข้าเรียนระดับปฐมวัยปีการศึกษาละ ๑ ครั้ง
๘	กิจกรรมส่งเสริมความเป็นเลิศทางวิชาการ	นักเรียนร้อยละ ๑๐๐ ได้เข้าร่วมกิจกรรม
๙	กิจกรรมส่งเสริมทักษะภาษาพม่า	นักเรียนร้อยละ ๗๑.๗๖ ได้เข้าร่วมกิจกรรม
๑๐	กิจกรรมลอยกระทง	นักเรียนร้อยละ ๑๐๐ ได้เข้าร่วมกิจกรรม
๑๑	กิจกรรมตรวจสอบสุขภาพนักเรียน	นักเรียนร้อยละ ๑๐๐ ได้เข้าร่วมกิจกรรม
๑๒	กิจกรรมส่งเสริมภูมิปัญญาท้องถิ่น	นักเรียนร้อยละ ๙๓.๗๓ ได้เข้าร่วมกิจกรรม
๑๓	กิจกรรมนันทนาการเต้นแอโรบิค	นักเรียนร้อยละ ๑๐๐ ได้เข้าร่วมกิจกรรม
๑๔	กิจกรรมมารยาทไทย	นักเรียนร้อยละ ๑๐๐ ได้เข้าร่วมกิจกรรม
๑๕	กิจกรรมเสริมทักษะพัฒนาการด้านร่างกาย	นักเรียนร้อยละ ๑๐๐ ได้เข้าร่วมกิจกรรม
๑๖	กิจกรรม Big Cleaning Day	นักเรียนร้อยละ ๑๐๐ ได้เข้าร่วมกิจกรรม
๑๗	กิจกรรมสวนพoesเพียงอนุบาล	นักเรียนร้อยละ ๑๐๐ ได้เข้าร่วมกิจกรรม
๑๘	กิจกรรมฝึกจิตสมาธิระดับปฐมวัย	นักเรียนร้อยละ ๑๐๐ ได้เข้าร่วมกิจกรรม
๑๙	กิจกรรมฝึกพูดหน้าเสาธง	นักเรียนร้อยละ ๑๐๐ ได้เข้าร่วมกิจกรรม
๒๐	กิจกรรมแหล่งเรียนรู้ในสถานศึกษา	นักเรียนร้อยละ ๑๐๐ ได้เข้าร่วมกิจกรรม

๑๑. ผลการประเมินคุณภาพภายในสถานศึกษาในปีที่ผ่านมา ปีการศึกษา ๒๕๖๒

๑.๑ ระดับการศึกษาปฐมวัย

มาตรฐานการศึกษาระดับปฐมวัย เพื่อการประเมินคุณภาพภายใน	ค่า เป้าหมาย *	ระดับ คุณภาพ **	ค่าเป้าหมาย ตามเกณฑ์ ***
มาตรฐานด้านคุณภาพเด็ก			
ตัวบ่งชี้ที่ ๑.๑ มีพัฒนาการด้านร่างกาย แข็งแรง มีสุขนิสัยที่ดี และดูแลความปลอดภัยของตนเองได้	๙๕.๖๕	ยอดเยี่ยม	บรรลุ
ตัวบ่งชี้ที่ ๑.๒ มีพัฒนาการด้านอารมณ์ จิตใจ ควบคุมและแสดงออกทางอารมณ์ได้	๙๔.๔๑	ยอดเยี่ยม	บรรลุ
ตัวบ่งชี้ที่ ๑.๓ มีพัฒนาการด้านสังคมช่วยเหลือและเป็นสมาชิกที่ดีของสังคม	๙๘.๗๖	ยอดเยี่ยม	บรรลุ
ตัวบ่งชี้ที่ ๑.๔ มีพัฒนาการด้านสติปัญญา สื่อสารได้ มีทักษะการคิดพื้นฐานและแสวงหาความรู้ได้	๘๘.๒๐	ดีเลิศ	บรรลุ
มาตรฐานด้านกระบวนการบริหารจัดการ			
ตัวบ่งชี้ที่ ๒.๑ มีหลักสูตรครอบคลุมพัฒนาการทั้ง ๔ ด้าน สอดคล้องกับบริบทของท้องถิ่น	๘๐	ดีเลิศ	บรรลุ
ตัวบ่งชี้ที่ ๒.๒ จัดครูให้เพียงพอต่อชั้นเรียน	๙๒	ยอดเยี่ยม	บรรลุ
ตัวบ่งชี้ที่ ๒.๓ ส่งเสริมให้ครูมีความเชี่ยวชาญด้านการจัดประสบการณ์	๗๘	ดี	บรรลุ
ตัวบ่งชี้ที่ ๒.๔ จัดสภาพแวดล้อมและสื่อเพื่อการเรียนรู้ อย่างปลอดภัยและเพียงพอ	๗๙	ดี	บรรลุ
ตัวบ่งชี้ที่ ๒.๕ ให้บริการสื่อเทคโนโลยีสารสนเทศและสื่อการเรียนรู้เพื่อสนับสนุนการจัดประสบการณ์สำหรับครู	๗๙	ดี	บรรลุ
ตัวบ่งชี้ที่ ๒.๖ มีระบบบริหารคุณภาพที่เปิดโอกาสให้ผู้เกี่ยวข้องทุกฝ่ายมีส่วนร่วม	๗๙	ดี	บรรลุ
มาตรฐานด้านการจัดประสบการณ์ที่เน้นเด็กเป็นสำคัญ			
ตัวบ่งชี้ที่ ๓.๑ จัดประสบการณ์ที่ส่งเสริมให้เด็กมีพัฒนาการทุกด้านอย่างสมดุลเต็มศักยภาพ	๘๐	ดีเลิศ	บรรลุ
ตัวบ่งชี้ที่ ๓.๒ สร้างโอกาสให้เด็กได้รับประสบการณ์ตรงเล่นและปฏิบัติอย่างมีความสุข	๘๐	ดีเลิศ	บรรลุ
ตัวบ่งชี้ที่ ๓.๓ จัดบรรยากาศที่เอื้อต่อการเรียนรู้ ใช้สื่อและเทคโนโลยีที่เหมาะสมกับวัย	๗๙	ดี	บรรลุ
ตัวบ่งชี้ที่ ๓.๔ ประเมินพัฒนาการเด็กตามสภาพจริงและนำผลการประเมินพัฒนาการเด็กไปปรับปรุงการจัดประสบการณ์	๘๔	ดีเลิศ	บรรลุ

จุดเด่น

- เด็กมีพัฒนาการด้านร่างกาย อารมณ์ จิตใจ สังคมและสติปัญญาเหมาะสมกับวัย มีความพร้อมในการศึกษาขั้นต่อไป

- ผู้บริหารมีความรู้ความสามารถในการบริหารจัดการสถานศึกษา มีคณะกรรมการสถานศึกษาที่เข้มแข็งให้ความช่วยเหลือ สนับสนุน ส่งเสริมกิจกรรมของสถานศึกษาโดยตลอด และได้รับการสนับสนุนงบประมาณจากหน่วยงานต้นสังกัดอย่างต่อเนื่อง

- มีครูผู้สอนตรงตามเอกการศึกษาปฐมวัยครบตามจำนวนชั้นครูมีการจัดกิจกรรมส่งเสริมการเรียนรู้ที่ตอบสนองต่อธรรมชาติและพัฒนาการของเด็กในทุกด้านทั้งด้านร่างกาย อารมณ์ จิตใจ สังคม และสติปัญญา
- ครูจัดทำแผนการจัดประสบการณ์การเรียนรู้ ๓๘ หน่วย/ปี
- ครูได้รับการนิเทศการเรียนการสอน นำผลที่ได้รับมาปรับปรุงพัฒนาการจัดประสบการณ์การเรียนรู้
- มีพื้นที่และบรรยากาศที่เอื้อต่อผู้เรียนโดยครูได้ปรับปรุงศูนย์การเรียนรู้ที่เหมาะสมกับเด็กปฐมวัย

จุดที่ควรพัฒนา

- เด็กที่มีน้ำหนักเกินเกณฑ์ ครูจัดกิจกรรมนันทนาการ เต็มแ่วโรบิกทุกวันพุธและวันพฤหัสบดีวันละ

๓๐ นาที

- เด็กที่มีน้ำหนักน้อยกว่าเกณฑ์ ครูให้ความรู้ผู้ปกครองในการเลือกรับประทานอาหารที่มีคุณค่าทางโภชนาการ กระตุ้นเด็กโดยใช้สื่อ/โครงการประกอบอาหาร/วิจัยในชั้นเรียน
- ครูควรจัดกิจกรรมที่เน้นพัฒนาการเด็กเกี่ยวกับกระบวนการคิดทักษะทางวิทยาศาสตร์และคณิตศาสตร์และการคิดแก้ปัญหาได้เหมาะสมตามวัย เด็กส่วนหนึ่งขาดการสร้างสรรค์จินตนาการสมัย
- ครูปฐมวัยควรได้รับการอบรมเรื่องการจัดทำหลักสูตรปฐมวัยอย่างต่อเนื่อง
- ครูควรได้รับการอบรมการใช้เทคโนโลยีอย่างต่อเนื่องทุกปี
- ควรมีการกำหนดทิศทางการพัฒนาคุณภาพและมาตรฐานของสถานศึกษาให้พัฒนาอย่างต่อเนื่อง
- อาคารเรียนไม่เหมาะสมสำหรับเด็กปฐมวัย เนื่องจากเป็นอาคารประกอบด้วยหลายชั้นบันไดมีความสูงชันอาจทำให้เด็กได้รับอันตรายในการขึ้นลงบันได
- เชิญวิทยากรภายนอกมาให้ความรู้และแลกเปลี่ยนเรียนรู้ในโรงเรียนให้หลากหลายยิ่งขึ้น

ข้อเสนอแนะ

- สถานศึกษาควรจัดกิจกรรมที่ส่งเสริมการมีส่วนร่วมของผู้ปกครอง ชุมชนและหน่วยงานอื่น ทั้งภาครัฐและเอกชน เข้ามาร่วมส่งเสริมพัฒนาการของนักเรียนให้ครบทั้ง ๔ ด้าน
- สถานศึกษาควรอำนวยความสะดวกการให้บริการด้านเทคโนโลยีที่เอื้อต่อการรายงานผลการสรุปรงานในระดับปฐมวัย
- สนับสนุนส่งเสริมครูให้พัฒนาตนเองให้ใช้สื่อการเรียนการสอนที่หลากหลาย จัดกิจกรรมสร้างความสนใจกับเด็ก

๑๒. ผลการประเมินคุณภาพภายนอกรอบสาม

๑๒.๑ ระดับการศึกษาปฐมวัย

ระดับการศึกษาปฐมวัย	น้ำหนัก คะแนน	คะแนน ที่ได้	ระดับ คุณภาพ
กลุ่มตัวบ่งชี้พื้นฐาน			
ตัวบ่งชี้ที่ ๑ เด็กมีพัฒนาการด้านร่างกายสมวัย	๕.๐๐	๕.๐๐	ดีมาก
ตัวบ่งชี้ที่ ๒ เด็กมีพัฒนาการด้านอารมณ์และจิตใจสมวัย	๕.๐๐	๕.๐๐	ดีมาก
ตัวบ่งชี้ที่ ๓ เด็กมีพัฒนาการด้านสังคมสมวัย	๕.๐๐	๕.๐๐	ดีมาก
ตัวบ่งชี้ที่ ๔ เด็กมีพัฒนาการด้านสติปัญญาสมวัย	๑๐.๐๐	๘.๕๐	ดี
ตัวบ่งชี้ที่ ๕ เด็กมีความพร้อมศึกษาต่อในขั้นต่อไป	๑๐.๐๐	๑๐.๐๐	ดีมาก
ตัวบ่งชี้ที่ ๖ ประสิทธิภาพของการจัดประสบการณ์การเรียนรู้ที่เน้นเด็กเป็นสำคัญ	๓๕.๐๐	๓๓.๐๐	ดีมาก
ตัวบ่งชี้ที่ ๗ ประสิทธิภาพของการบริหารจัดการและการพัฒนาสถานศึกษา	๑๕.๐๐	๑๔.๕๐	ดีมาก
ตัวบ่งชี้ที่ ๘ ประสิทธิภาพของระบบการประกันคุณภาพภายใน	๕.๐๐	๔.๘๘	ดีมาก
กลุ่มตัวบ่งชี้อัตลักษณ์			
ตัวบ่งชี้ที่ ๙ ผลการพัฒนาให้บรรลุตามปรัชญา ปณิธาน วิสัยทัศน์ พันธกิจและ วัตถุประสงค์ของการจัดตั้งสถานศึกษา	๒.๕๐	๒.๕๐	ดีมาก
ตัวบ่งชี้ที่ ๑๐ ผลการพัฒนาตามจุดเน้นและจุดเด่นที่ส่งผลสะท้อนเป็นเอกลักษณ์ ของสถานศึกษา	๒.๕๐	๒.๕๐	ดีมาก
กลุ่มตัวบ่งชี้มาตรการส่งเสริม			
ตัวบ่งชี้ที่ ๑๑ ผลการดำเนินงานโครงการพิเศษเพื่อส่งเสริมบทบาทของ สถานศึกษา	๒.๕๐	๒.๕๐	ดีมาก
ตัวบ่งชี้ที่ ๑๒ ผลการส่งเสริมพัฒนาสถานศึกษาเพื่อยกระดับมาตรฐาน รักษา มาตรฐานและพัฒนาสู่ความเป็นเลิศที่สอดคล้องกับแนวทางการ ปฏิรูปการศึกษา	๒.๕๐	๒.๕๐	ดีมาก
คะแนนรวม	๑๐๐.๐๐	๙๕.๘๘	ดีมาก

ผลรวมคะแนนประเมินสถานศึกษา ๙๕.๘๘ คะแนน มีคุณภาพระดับ ดีมาก

ผลการรับรองมาตรฐานคุณภาพ รับรอง ไม่รับรอง

๑๓. การพัฒนาคุณภาพการจัดการศึกษาตามแผนปฏิบัติการประจำปีของสถานศึกษา

๑๓.๑ การบริหารจัดการศึกษา

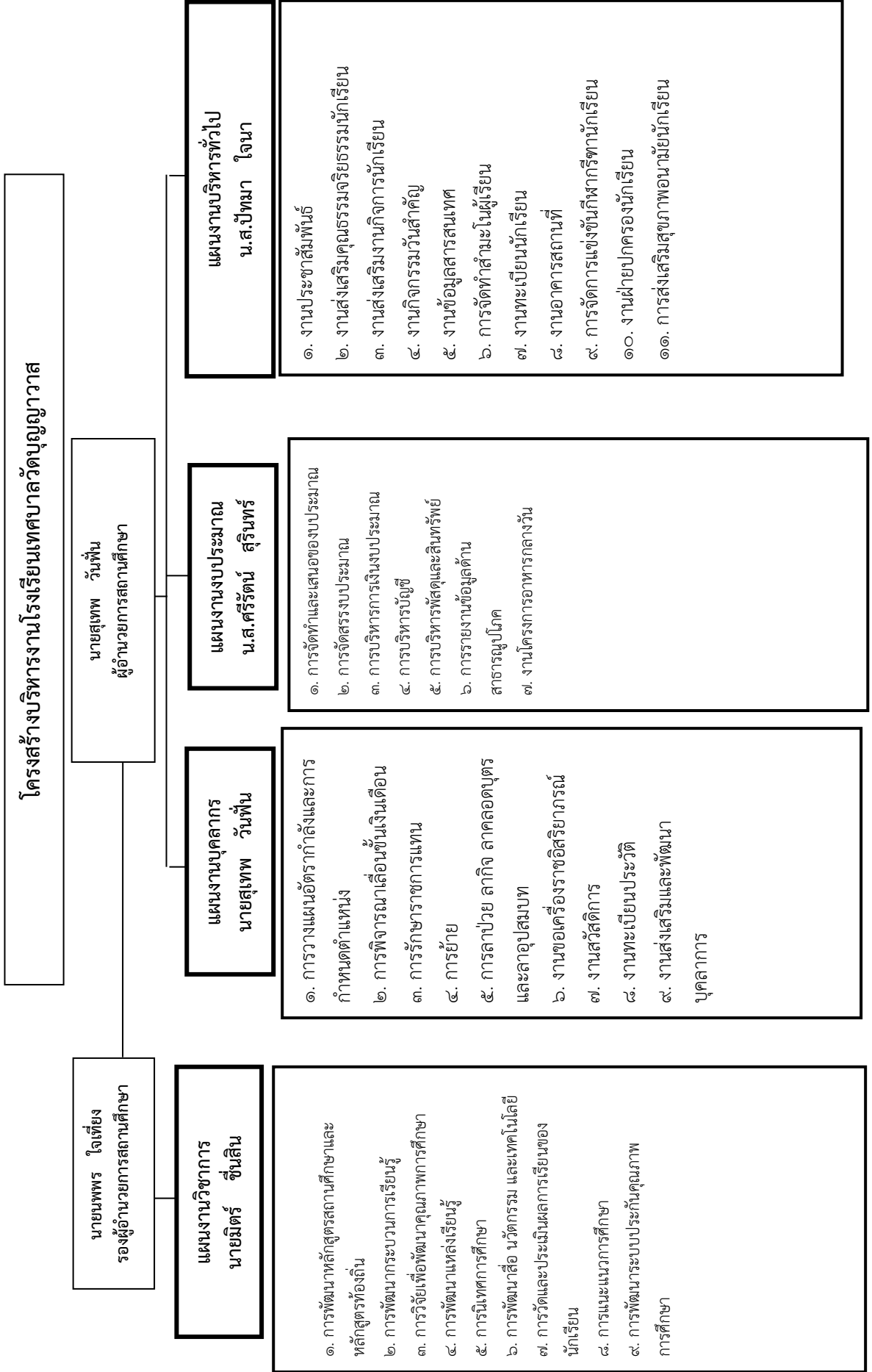
โรงเรียนเทศบาลวัดบุญญาวาส ได้จัดแบ่งโครงสร้างการบริหารงานเป็น ๔ ฝ่าย โดยแบ่งเป็น ฝ่ายงานวิชาการ ฝ่ายงานบุคลากร ฝ่ายงานธุรการ การเงิน พัสดุ แผนงานบริหารทั่วไป ผู้บริหารยึดหลักการบริหารแบบ PDCA

Plan (วางแผน) มีการวางแผนการดำเนินงานอย่างรอบคอบ ครอบคลุมถึงการกำหนดหัวข้อที่ต้องการปรับปรุงเปลี่ยนแปลง ซึ่งรวมถึงการพัฒนาสิ่งใหม่ๆ การแก้ปัญหาที่เกิดขึ้นจากการปฏิบัติงาน ประกอบด้วย การกำหนดเป้าหมาย หรือวัตถุประสงค์ของการดำเนินงาน Plan การจัดอันดับความสำคัญของ เป้าหมาย กำหนดการดำเนินงาน กำหนดระยะเวลาการดำเนินงาน กำหนดผู้รับผิดชอบหรือผู้ดำเนินการและกำหนดงบประมาณที่จะใช้ การเขียนแผนดังกล่าวอาจปรับเปลี่ยนได้ตามความเหมาะสมของลักษณะ การดำเนินงาน การวางแผนยังช่วยให้เราสามารถคาดการณ์สิ่งที่เกิดขึ้นในอนาคตและช่วยลดความสูญเสียต่างๆ ที่อาจเกิดขึ้น

Do (ปฏิบัติตามแผน) มีการดำเนินการตามแผน มีโครงสร้างรองรับ การดำเนินการ มีคณะกรรมการดำเนินงานอย่างชัดเจน

Check (ตรวจสอบการปฏิบัติตามแผน) มีการประเมินแผนการปฏิบัติงาน ประเมินขั้นตอนการดำเนินงานและการประเมินผลของการดำเนินงานตามแผนที่ได้ตั้งไว้ โดยคณะกรรมการที่รับผิดชอบแผนการดำเนินงานนั้น ๆ

Act (ปรับปรุงแก้ไข) มีการนำผลการประเมินมาพัฒนาแผน การนำผลการประเมินมาวิเคราะห์ โครงสร้าง หรือขั้นตอนการปฏิบัติงานมีการปรับปรุงหรือพัฒนาสิ่งที่คืออยู่แล้วให้ดียิ่งขึ้นไปและสังเคราะห์รูปแบบการดำเนินการใหม่ที่เหมาะสม สำหรับการดำเนินการในปีต่อไป



ยุทธศาสตร์และกลยุทธ์

ยุทธศาสตร์	แนวทางการพัฒนา	หน่วยงานที่รับผิดชอบ
๑. การพัฒนาระบบการบริหารจัดการ	<p>"แนวทางที่ ๑ จัดตั้งคณะกรรมการการศึกษาขององค์กรปกครองส่วนท้องถิ่น เพื่อทำหน้าที่กำหนดนโยบายและทิศทางการจัดการศึกษา พิจารณาให้ความเห็นชอบแผนพัฒนาการศึกษา ทั้งด้านการบริหารจัดการ การบริหารงบประมาณและการบริหารงานบุคลากรทางการศึกษา"</p> <p>แนวทางที่ ๒ จัดให้มีคณะกรรมการที่ปรึกษาของสถานศึกษา และคณะกรรมการสถานศึกษาที่เหมาะสมกับบริบททางการศึกษา</p> <p>แนวทางที่ ๓ ใช้กระบวนการบริหารโดยใช้สถานศึกษาเป็นฐานในการพัฒนา โดยเน้นกระบวนการมีส่วนร่วม ยึดหลัก "บวร"</p> <p>แนวทางที่ ๔ พัฒนาระบบการจัดการศึกษาในระบบ การศึกษานอกระบบ การศึกษาพิเศษและการศึกษาตามอัธยาศัย</p>	บริหารงานทั่วไป
๒. การพัฒนาคุณภาพการจัดการศึกษาของสถานศึกษา	<p>แนวทางที่ ๑ พัฒนาคุณภาพผู้เรียน</p> <p>แนวทางที่ ๒ พัฒนาหลักสูตรและงานวิชาการ</p> <p>แนวทางที่ ๓ พัฒนาการบริหารการจัดการ</p> <p>แนวทางที่ ๔ พัฒนาสู่หลักการ "บวร"</p> <p>แนวทางที่ ๕ พัฒนาคณาจารย์และบริหารงานบุคลากร</p> <p>แนวทางที่ ๖ สร้างความเป็นเลิศ</p>	บริหารงานวิชาการ
๓. พัฒนาการศึกษาระดับปฐมวัย	<p>แนวทางที่ ๑ พัฒนาคณะกรรมการการศึกษาปฐมวัยให้มีความเข้มแข็ง</p> <p>แนวทางที่ ๒ พัฒนาคณาจารย์ของศึกษาระดับปฐมวัยให้มีความรู้ในการจัดประสบการณ์เรียนรู้สำหรับเด็ก</p> <p>แนวทางที่ ๓ ส่งเสริมความร่วมมือของภาคีเครือข่ายให้มีความเข้มแข็ง เพื่อพัฒนาสู่การศึกษาระดับปฐมวัยมาตรฐานต้นแบบ</p> <p>แนวทางที่ ๔ สนับสนุนให้การศึกษาระดับปฐมวัยมีอาคารสถานที่ สภาพแวดล้อม สื่ออุปกรณ์เทคโนโลยีที่ทันสมัย</p>	ระดับปฐมวัย
๔. การพัฒนาคุณภาพครูและบุคลากรทางการศึกษา	<p>แนวทางที่ ๑ พัฒนาระบบการบริหารงานบุคคลให้เป็นไปตามหลักการบริหารงานบุคคลทางการศึกษาชาติ</p> <p>แนวทางที่ ๒ สร้างกลไกในการบริหารงานบุคคลโดยใช้ระบบคุณธรรม</p> <p>แนวทางที่ ๓ พัฒนา/จัดทำมาตรฐานการปฏิบัติงานของข้าราชการครูและบุคลากรทางการศึกษา</p> <p>แนวทางที่ ๔ พัฒนาระบบสารสนเทศเพื่อการบริหารทรัพยากรมนุษย์ให้มีประสิทธิภาพ</p> <p>แนวทางที่ ๕ พัฒนาระบบการนิเทศการศึกษา</p> <p>แนวทางที่ ๖ พัฒนารูปแบบการผลิต การใช้สื่อ อุปกรณ์ นวัตกรรมและเทคโนโลยีทางการศึกษา</p> <p>แนวทางที่ ๗ ส่งเสริมให้ครูจัดทำงานวิจัยและนำมาใช้ในการพัฒนาหลักสูตร</p>	บริหารงานบุคลากร

ยุทธศาสตร์	แนวทางการพัฒนา	หน่วยงานที่รับผิดชอบ
๕. การจัดหาและพัฒนาแหล่งเรียนรู้เพื่อสร้างสรรค์ให้ท้องถิ่นเป็นสังคมแห่งการเรียนรู้	<p>แนวทางที่ ๑ จัดหาและพัฒนาแหล่งเรียนรู้ในสถานศึกษาและในท้องถิ่น</p> <p>แนวทางที่ ๒ ส่งเสริมให้เด็ก เยาวชนและประชาชนเรียนรู้ตลอดชีวิต</p> <p>แนวทางที่ ๓ สร้างและขยายเครือข่ายแหล่งเรียนรู้ทั้งในระดับท้องถิ่น อำเภอ จังหวัดและระดับประเทศ</p>	บริหารงานวิชาการ
๖. การอนุรักษ์และส่งเสริมศิลปะวัฒนธรรม ประเพณีและภูมิปัญญาท้องถิ่น	<p>แนวทางที่ ๑ ส่งเสริม สนับสนุนให้องค์กรภาครัฐ องค์กรเอกชน องค์กรศาสนา ภาคประชาคม ชุมชน จัดกิจกรรมอนุรักษ์และสืบสาน ศิลปะ วัฒนธรรม ประเพณีและภูมิปัญญาท้องถิ่น</p> <p>แนวทางที่ ๒ ส่งเสริม สนับสนุนให้องค์กรภาครัฐ องค์กรเอกชน องค์กรศาสนา ภาคประชาสังคม ชุมชน จัดกิจกรรมเสริมสร้างค่านิยมและเอกลักษณ์ความเป็นไทยท้องถิ่น</p> <p>แนวทางที่ ๓ ส่งเสริมภูมิปัญญาท้องถิ่นให้มีส่วนร่วมในการจัดและพัฒนาศึกษา</p>	บริหารงานทั่วไป
๗. การส่งเสริมและพัฒนาการกีฬา นันทนาการ กิจกรรมเด็ก เยาวชนและประชาชน	<p>แนวทางที่ ๑ ส่งเสริมสนับสนุนให้องค์กรภาครัฐ องค์กรเอกชนองค์กรทางศาสนาภาคประชาสังคมชุมชนจัดกิจกรรมกีฬานันทนาการตลอดจนกิจกรรมเด็กเยาวชนและประชาชน เพื่อให้มีสุขภาพสมบูรณ์แข็งแรง ทั้งร่างกาย จิตใจ ห่างไกลยาเสพติด มีสุขภาพจิตแจ่มใส มีคุณธรรม จริยธรรม มีระเบียบวินัยและมีจิตสาธารณะ</p> <p>แนวทางที่ ๒ ส่งเสริมสนับสนุนให้องค์กรภาครัฐองค์กรเอกชนองค์กรทางศาสนาภาคประชาสังคมชุมชนจัดกิจกรรมเด็กเยาวชนประชาชนให้เล่นกีฬาพื้นฐานและกีฬามวลชนเพื่อความเป็นเลิศนำไปสู่อาชีพ</p>	บริหารงานทั่วไป
๘. การพัฒนาและส่งเสริมให้เด็ก เยาวชนและประชาชน ดำเนินชีวิตภายใต้แนวคิดปรัชญาของเศรษฐกิจพอเพียง	<p>แนวทางที่ ๑ ส่งเสริม สนับสนุนให้องค์กรภาครัฐ องค์กรเอกชน องค์กรทางศาสนา ภาคประชาสังคม ชุมชน จัดกิจกรรมการพัฒนาและส่งเสริมให้เด็ก เยาวชนและประชาชน</p>	บริหารงานทั่วไป

จุดมุ่งหมายเพื่อการพัฒนา

๑. ส่งเสริมการศึกษาขั้นพื้นฐาน ตามพระราชบัญญัติการศึกษาแห่งชาติ พ.ศ.๒๕๔๒
๒. ส่งเสริมให้นักเรียนมีความรู้วิชาพื้นฐาน และวิชาชีพ
๓. จัดระบบการเรียนการสอน โดยเน้นผู้เรียนเป็นสำคัญ เพื่อส่งเสริมให้นักเรียนได้เรียนอย่างมีความสุขและมีผลการเรียนดีขึ้นและเป็นคนดีมีคุณธรรม
๔. ส่งเสริมให้นักเรียนได้มีคุณภาพชีวิตที่ดี มีสุขภาพพลานามัยที่แข็งแรงสมบูรณ์และปลอดภัย
๕. ส่งเสริมการใช้เทคโนโลยีที่ทันสมัย ในการจัดการศึกษาให้มีคุณภาพและจัดระบบสารสนเทศทางการศึกษา
๖. เน้นให้นักเรียนมีคุณภาพ มีความรู้ มีระเบียบวินัย เป็นคนดี มีคุณธรรม
๗. ส่งเสริมความเป็นประชาธิปไตยและปลูกฝังการใส่ใจในการรักษาสิ่งแวดล้อม
๘. ส่งเสริมการนำภูมิปัญญาท้องถิ่นมาใช้อย่างเหมาะสมและอนุรักษ์วัฒนธรรม ประเพณี อันดีงามของท้องถิ่น
๙. ส่งเสริมให้ผู้ปกครองและชุมชนเข้ามามีส่วนร่วมในการจัดการศึกษาของนักเรียน
๑๐. ส่งเสริมการพัฒนาบุคลากรทางการศึกษา ให้พัฒนาความก้าวหน้าทางวิชาชีพ เพื่อเสริมสร้างคุณภาพทางการศึกษาให้เจริญก้าวหน้าสืบต่อไป

ส่วนที่ ๒

ผลการประเมินตนเองของสถานศึกษา

๑. ผลการประเมินคุณภาพมาตรฐานการประเมินคุณภาพภายในสถานศึกษา

มาตรฐานที่ ๑ กระบวนการบริหารและการจัดการสถานพัฒนาเด็กปฐมวัย

ระดับคุณภาพ : ดีมาก

โรงเรียนเทศบาลวัดบุญญาวาสจัดการเรียนการสอนระดับปฐมวัย มีนักเรียนชั้นอนุบาลปีที่ ๑ – ๓ จัดทำรายงานการประเมินคุณภาพของตนเอง ปีการศึกษา ๒๕๖๓ เสนอต่อหน่วยงานต้นสังกัด ผลการประเมินตนเองในภาพรวมอยู่ในระดับ ดีมาก มีผลการดำเนินงานตามมาตรฐานการศึกษา ดังนี้

มาตรฐานที่ ๑ ตัวบ่งชี้ที่ ๑.๑ การบริหารจัดการอย่างเป็นระบบ

๑.๑ การบริหารจัดการอย่างเป็นระบบ

กระบวนการพัฒนา

สถานศึกษาได้ดำเนินการวิเคราะห์สภาพปัญหา ผลการจัดการศึกษาที่ผ่านมา โดยการศึกษาข้อมูลสารสนเทศจากผลการนิเทศ ติดตาม ประเมินผลการจัดการศึกษาตามมาตรฐานสถานพัฒนาเด็กปฐมวัยแห่งชาติ และจัดกิจกรรมระดมความคิดเห็นร่วมกันกำหนดเป้าหมาย วิสัยทัศน์ พันธกิจ และกลยุทธ์ ในการจัดการศึกษาของสถานศึกษาเพื่อพัฒนาคุณภาพผู้เรียน จัดทำแผนพัฒนาการศึกษา ๕ ปี และปรับแผนปฏิบัติการประจำปี แผนปฏิบัติงานงบประมาณประจำปี ให้สอดคล้องกับสภาพปัญหา ความต้องการพัฒนาด้านต่าง ๆ ของสถานศึกษา รวมทั้งให้สอดคล้องกับนโยบายกรมส่งเสริมการปกครองท้องถิ่นจัดสรรงบประมาณ ทรัพยากรต่าง ๆ และมอบหมายงานให้แก่ผู้รับผิดชอบได้ดำเนินงานพัฒนางานตามแผนปฏิบัติการประจำปีให้บรรลุเป้าหมายที่กำหนดไว้ มีการนิเทศติดตามและประเมินผลการดำเนินงานโครงการและกิจกรรมต่าง ๆ และสรุปผลการดำเนินงานอย่างต่อเนื่อง

ผลการดำเนินการ

สถานศึกษามีการกำหนดเป้าหมาย วิสัยทัศน์และพันธกิจ ที่สอดคล้องกับสภาพปัญหาความต้องการพัฒนาของสถานศึกษา นโยบาย ความต้องการของชุมชน ท้องถิ่นและสอดคล้องกับแนวทางการพัฒนาตามมาตรฐานสถานพัฒนาเด็กปฐมวัยแห่งชาติ มีการกำหนดมาตรฐานสถานศึกษา กำหนดเป้าหมาย แผนพัฒนาคุณภาพการจัดการศึกษา แผนปฏิบัติการประจำปี มีการพัฒนาครูและบุคลากรทางการศึกษาให้มีความรู้ ความชำนาญ ตามมาตรฐานตำแหน่ง ข้อมูลสารสนเทศมีความถูกต้อง ครบถ้วน ทันสมัย นำไปประยุกต์ใช้ได้ มีการดำเนินงานอย่างเป็นระบบและมีกิจกรรมพัฒนาสภาพแวดล้อมทางกายภาพและสังคมที่กระตุ้นผู้เรียนให้ใฝ่เรียนรู้ สถานศึกษามีการระดมทรัพยากรเพื่อการพัฒนาคุณภาพการศึกษาจากเครือข่ายอุปถัมภ์ ส่งผลให้สถานศึกษามีสื่อ และแหล่งเรียนรู้ที่มีคุณภาพ มีการจัดระบบเทคโนโลยีสารสนเทศเพื่อสนับสนุนการบริหารจัดการและการจัดการเรียนรู้ เช่น การติดตั้งคอมพิวเตอร์ PC สำหรับใช้ในงานธุรการ และติดตั้ง Smart TV มีหน้าแผนเพจของโรงเรียนเพื่อให้ครู นักเรียน

ผู้ปกครอง และประชาชนสามารถเข้าถึงระบบสารสนเทศของโรงเรียนได้ง่ายขึ้น สะดวกต่อการติดต่อประสานงาน และอำนวยความสะดวกในด้านต่าง ๆ ได้มากขึ้น

ตัวบ่งชี้ที่ ๑.๒ การบริหารจัดการบุคลากรทุกประเภทของหน่วยงานทุกสังกัด

กระบวนการพัฒนา

สถานศึกษามีการบริหารจัดการบุคลากรอย่างเป็นระบบมีกลุ่มงานในการดูแลในด้านอัตรากำลังครูให้มีสัดส่วนเหมาะสมกับผู้เรียน มีคุณสมบัติที่เหมาะสมและมีความรู้ความสามารถที่เหมาะสมกับภาระงานที่ได้รับผิดชอบ โดยมีคำสั่งกำหนดภาระงานครูอย่างชัดเจน มีการส่งเสริมและพัฒนาบุคลากรให้มีความรู้ความสามารถตามมาตรฐานวิชาชีพและการจัดการเรียนรู้ที่เน้นผู้เรียนเป็นสำคัญ ด้วยรูปแบบที่หลากหลาย เปิดโอกาสให้ครูได้พัฒนาศักยภาพ เปิดโอกาสและสนับสนุนให้ครูเผยแพร่ความรู้ทางการศึกษาปฐมวัยแก่ผู้สนใจ สัดส่วนครูที่เหมาะสมกับจำนวนของผู้เรียน โดยมีอัตราส่วน 1:30 และครูประจำชั้นทุกคนจบการศึกษาปฐมวัยและมีใบประกอบวิชาชีพครูทุกคน

ผลการดำเนินการ

สถานศึกษามีครูประจำชั้นทุกคนจบการศึกษาปฐมวัย และมีใบประกอบวิชาชีพครู มีการดำเนินการชุมชนแห่งการเรียนรู้ทางวิชาชีพ เพื่อพัฒนาการจัดการเรียนการสอนของครู โดยเปิดโอกาสให้ครูทุกคนเข้ามามีส่วนร่วมในกิจกรรม และสามารถพัฒนาการจัดการเรียนการสอนที่สามารถส่งเสริมพัฒนาการเด็กได้จริง

ตัวบ่งชี้ที่ ๑.๓ การบริหารจัดการสภาพแวดล้อมเพื่อความปลอดภัย

กระบวนการพัฒนา

สถานศึกษาจัดสภาพแวดล้อมภายในและภายนอกห้องเรียน โดยคำนึงถึงความปลอดภัย ส่งเสริมให้เกิดการเรียนรู้เป็นรายบุคคล และกลุ่มตั้งรายละเอียดต่อไปนี้

อาคารและสถานที่ กำหนดมาตรการความปลอดภัย เช่นการเฝ้าระวังโรคที่มาจากยุง การกำหนดการทำ ความสะอาดพัดลมภายในห้องเรียนรวมทั้งจัดบรรยากาศในชั้นเรียนที่มีแสงสว่าง อุปกรณ์การเล่นเพียงพอกับจำนวนผู้เรียน การจัดอุปกรณ์การเล่นให้เพียงพอกับผู้เรียน

จัดแหล่งเรียนรู้ภายในและภายนอกห้องเรียนเพื่ออำนวยความสะดวกในการสืบค้นข้อมูลที่หลากหลายให้กับเด็ก เช่นการจัดมุมประสบการณ์ที่ส่งเสริมพัฒนาการทั้ง 4 ด้าน การจัดป้ายนิเทศตามหน่วยการเรียนรู้วันสำคัญและเหตุการณ์ที่สำคัญต่างๆ รวมทั้งจัดกิจกรรมทัศนศึกษาเพื่อส่งเสริมการเรียนรู้ของเด็ก

ผลการดำเนินการ

สถานศึกษากิจกรรมจัดสภาพแวดล้อมภายในและภายนอกห้องเรียนที่เอื้อต่อการเรียนรู้ของเด็ก มีการตรวจสอบสภาพห้องเรียนและสิ่งของเครื่องใช้ของเด็ก เช่น ความปลอดภัยของสนามเด็กเล่น สภาพห้องน้ำส่งผลให้มีสภาพแวดล้อมที่เหมาะสมปลอดภัย และเอื้อต่อการเรียนรู้และส่งเสริมสุขภาพอนามัย ป้องกันตนเองจากโรค การเจ็บป่วยพื้นฐาน และจัดให้เด็กได้เรียนรู้จากแหล่งเรียนรู้ในโรงเรียนและนอกห้องเรียน

ตัวบ่งชี้ที่ ๑.๔ การจัดการเพื่อส่งเสริมสุขภาพและการเรียนรู้

กระบวนการพัฒนา

สถานศึกษาได้ดำเนินการด้านสุขภาพอนามัยซึ่งเป็นปัจจัยสำคัญในการยกระดับคุณภาพชีวิต และความเป็นอยู่ของเด็กปฐมวัยทุกคนให้สามารถมีคุณภาพชีวิตที่ดีและอยู่อาศัยในสถานศึกษาได้อย่างเท่าเทียมกันและอยู่ร่วมกันกับครูผู้ดูแลเด็กและเพื่อนๆ อย่างสงบสุขมีความสุขสบาย สะอาด ถูกสุขอนามัย มีความปลอดภัย ได้รับการส่งเสริมพัฒนาการและความคิดสร้างสรรค์อย่างเหมาะสม มีการจัดการควบคุมส่งเสริมสนับสนุนปัจจัยเอื้อและขจัดหรือลดปัจจัยที่เป็นอุปสรรคต่อความน่าอยู่ โดยมุ่งหวังให้เด็กได้รับการพัฒนาให้มีความสมบูรณ์ ทางกาย จิตใจ สังคม และจิตวิญญาณภายใต้สภาพแวดล้อมที่เอื้อต่อการสร้างเสริมสุขภาพ และครูผู้ดูแลเด็กได้รับการส่งเสริมให้สามารถทำงานได้อย่างมีความสุขกายสบายใจ ครู ผู้ปกครอง และชุมชนมีบทบาทสำคัญยิ่งในการพัฒนาเด็ก เด็กควรได้รับการปลูกฝังพฤติกรรม สุขภาพ ทั้งด้านการดูแลสุขภาพตนเองและดูแลความสะอาดของสิ่งแวดล้อม อันจะส่งผลให้มีพฤติกรรมสุขภาพที่ดีและทำได้ถูกต้องเมื่อเติบโตเป็นผู้ใหญ่ครูผู้ดูแลเด็กได้รับการฝึกอบรมเพิ่มพูนความรู้และทักษะด้านต่างๆ เพื่อให้สามารถดูแลเด็กได้ดียิ่งขึ้นผู้ปกครองเข้าร่วมสนับสนุนกิจกรรม กิจกรรมการพัฒนาเด็กอย่างต่อเนื่องระหว่างบ้านและสถานศึกษาและเกิดความสัมพันธ์ที่ดีระหว่างบุคลากรในท้องถิ่นทำให้เกิดการร่วมมือร่วมใจจากสถานศึกษาชุมชน ดังนั้น เพื่อสร้างเสริมสุขภาพเด็กจึงได้บูรณาการงานด้านการส่งเสริมสุขภาพ และการพัฒนาอนามัยสิ่งแวดล้อมในสถานศึกษา โดยมีเป้าหมายเพื่อพัฒนาคุณภาพเด็กปฐมวัย ให้ได้รับการส่งเสริมให้มีสุขภาพดีอยู่ในสิ่งแวดล้อมที่สะอาด ปลอดภัย เอื้อต่อการเรียนรู้ตลอดถึงได้รับการปลูกฝังพฤติกรรมสุขภาพและพฤติกรรมอนามัยสิ่งแวดล้อมที่เหมาะสม สามารถอยู่ร่วมกับผู้อื่นได้ดีและมีความสุข

ผลการดำเนินการ

สถานศึกษาได้จัดทำโครงการส่งเสริมสุขภาพ กิจกรรมตรวจสุขภาพนักเรียน กิจกรรมนันทนาการเดิน แอโรบิค กิจกรรมเสริมทักษะด้านร่างกาย กิจกรรมประเมินความพร้อมนักเรียนระดับปฐมวัย (ด้านร่างกาย) จัดทำแบบบันทึกต่างๆ เช่น บันทึกการตึมนม แบบคัดกรองอาการป่วยรายห้องเรียน บันทึกการแปรงฟัน บันทึกการตรวจสุขภาพนักเรียน แบบบันทึกน้ำหนัก ส่วนสูง แบบบันทึกประวัติการได้รับวัคซีน แบบบันทึกกิจกรรมเสริมทักษะพัฒนาการด้านร่างกาย แบบเฝ้าระวังโรค มือ เท้า ปาก สมุดรายงานประจำตัวนักเรียน แบบประเมินพัฒนาการ ๔ ด้าน (ด้านร่างกาย) แบบบันทึกการรับ-จ่าย ตรวจสอบคุณภาพนมพาสเจอร์ไรส์ เพื่อส่งเสริมให้เด็กทุกคนมีสุขภาพร่างกายแข็งแรงด้วยการรับประทานอาหารส่งเสริมสุขภาพออกกำลังกายเพื่อสุขภาพและมีอารมณ์แจ่มใสตามวัย โดยได้รับความร่วมมือกันหลายฝ่าย เช่น ครูผู้ปกครองเจ้าหน้าที่สาธารณสุขรวมถึงหน่วยงานต้นสังกัดเพื่อให้การดำเนินงานประสบความสำเร็จตามเป้าหมาย

ตัวบ่งชี้ที่ ๑.๕ การส่งเสริมการมีส่วนร่วมของครอบครัวและชุมชน

กระบวนการพัฒนา

สถานศึกษามีการส่งเสริมให้ครอบครัวและชุมชนมีส่วนร่วมในการบริหารและจัดการหลายรูปแบบวิธีการ เช่น การช่วยเหลือโรงเรียน ให้คำปรึกษาแก่โรงเรียน หรือแม้แต่ช่วยประชาสัมพันธ์ กิจกรรมของโรงเรียน การมีส่วนร่วมโดยตรงเป็นการมีส่วนร่วมในรูปของกรรมการที่ปรึกษาที่จะให้ข้อคิดข้อเสนอแนะเพราะกิจกรรมบางอย่างอาจมีอุปสรรคไม่สามารถแก้ปัญหาให้ลุล่วงไปได้ด้วยดีจึงจำเป็นต้องให้บุคคลอื่นเข้ามามีส่วนร่วมในการตัดสินใจเพื่อให้ผลการตัดสินใจเป็นที่ยอมรับแก่คนทั่วไปหรือเกิดผลงานที่มีประสิทธิภาพการมีส่วนร่วมโดยตรงจึงมีสาระสำคัญอยู่ที่ว่าเป็นการร่วมอย่างมีระบบมักทำเป็นลายลักษณ์อักษร มีคำสั่งแต่งตั้งบุคคลเข้ามามีส่วนร่วมในการตัดสินใจเรื่องใดก็ตามผลที่เกิดขึ้นนั้นเกิดจากการตัดสินใจร่วมกันเป็นต้นการมีส่วนร่วมโดยอ้อมเป็นเรื่องของการทำกิจกรรมใดกิจกรรมหนึ่งให้บรรลุเป้าหมายอย่างไม่เป็นทางการ ให้การสนับสนุน ส่งเสริมให้บรรลุเป้าหมาย เช่น การบริจาคเงินทรัพย์สินวัสดุอุปกรณ์ แรงงานเข้าช่วยสมทบไม่ได้เข้าร่วมประชุมแต่ยินดีร่วมมือ เป็นต้นเงื่อนไขของการมีส่วนร่วมในการจัดการศึกษาของครอบครัวและชุมชน

ผลการดำเนินการ

สถานศึกษามีการกำหนดให้ทุกภาคส่วน มีส่วนร่วมในงานด้านวิชาการ ด้านงบประมาณ งานบริหารบุคคล และงานการบริหารทั่วไป โดยมีส่วนร่วมเกี่ยวกับร่วมแรงในการดำเนินงาน ร่วมใจหรือการสนับสนุนให้กำลังใจ ร่วมสนับสนุนทรัพยากรและร่วมบริหารงาน ระดมทรัพยากร จัดสรรทรัพยากร แก้ปัญหาและประสานงาน ร่วมประเมินผล โดยมีส่วนร่วมในเรื่อง ติดตามความก้าวหน้า ความสำเร็จ สรุปผล รายงานผลการดำเนินงาน การบริหารงานในด้านวิชาการ ด้านงบประมาณ งานบริหารบุคคลและงานการบริหารทั่วไปการร่วมรับผลแห่งความสำเร็จ ในการทำงานแบบมีส่วนร่วมที่ยั่งยืนทุกฝ่ายต้องได้รับประโยชน์ทั้งทางตรงและทางอ้อม ซึ่งเกิดความภาคภูมิใจในกระบวนการมีส่วนร่วมและผลงานที่เกิดขึ้นต้องส่งผลไปถึง นักเรียน สถานศึกษาพ่อแม่ ผู้ปกครอง และชุมชน การมีส่วนร่วมในการทำงาน

จุดเด่น

๑. ผู้บริหารสถานศึกษา คอยติดตามกิจกรรมต่างๆ ของสถานศึกษาอย่างใกล้ชิด ในทุกๆ วันมีการรายงานผลดำเนินงานต่าง ๆ จากทางครู เช่น ยอดเด็กมาเรียนประจำวัน รายการอาหารกลางวัน คุณภาพอาหารกลางวัน
๒. มีบุคลากรที่มีความรู้ความสามารถตรงสาขาวิชาที่สอนและมีประสบการณ์ในการปฏิบัติการสอน ทำให้ครูออกแบบการเรียนรู้ที่มีประสิทธิภาพและมีกระบวนการพัฒนาครูให้สามารถออกแบบรูปแบบการสอนที่เหมาะสมกับพัฒนาการ และทักษะที่จำเป็นตามวัยของผู้เรียน สามารถเผยแพร่ความรู้ตลอดจนงานวิชาการให้กับผู้ที่สนใจ ผู้ปกครอง และบุคลากรทางการศึกษาปฐมวัยได้
๓. การมีส่วนร่วมเกี่ยวกับการร่วมแรงในการดำเนินงาน ร่วมใจหรือการสนับสนุนให้กำลังใจ เกิดความภาคภูมิใจในกระบวนการมีส่วนร่วมและผลงานที่เกิดขึ้นต้องส่งผลไปถึง นักเรียน สถานศึกษาพ่อแม่ ผู้ปกครองและชุมชน การมีส่วนร่วมในการทำงาน
๔. เด็กทุกคนมีสุขภาพร่างกายแข็งแรงและมีสุขภาพจิตที่ดี ผู้ปกครองและครูผู้ดูแลเด็กมีความรู้และแนวทางในการส่งเสริมสุขภาพกายและสุขภาพจิตสำหรับเด็ก ผู้ปกครองครูผู้ดูแลเด็กและชุมชนมีความรู้ความเข้าใจเรื่องอาหาร การดูแลสุขภาพ ออกกำลังกายเพื่อสุขภาพอารมณ์และการคลายเครียดในเด็กปฐมวัย

จุดที่ควรพัฒนา

๑. เปิดโอกาสให้ผู้ปกครองได้มีส่วนร่วมในการเสนอความคิดเห็นในการจัดการศึกษาเพื่อพัฒนาผู้เรียน
๒. จัดทำกิจกรรมส่งเสริมให้ชุมชนเข้ามามีส่วนร่วมในการส่งเสริมพัฒนาการครบทั้ง ๔ ด้าน
๓. เปิดโอกาสให้ผู้ปกครอง ชุมชนได้มีส่วนร่วมในการจัดกิจกรรมการเรียนรู้สอดคล้องกับวิถีชีวิต ชุมชนและท้องถิ่น กิจกรรมวันสำคัญ เช่น วันสำคัญทางพุทธศาสนา และวัฒนธรรมประเพณีท้องถิ่น

การปฏิบัติที่เป็นแบบอย่างที่ดีหรือดีเลิศ

๑. ผู้บริหารสถานศึกษา คอยติดตามกิจกรรมต่างๆ ของสถานศึกษาอย่างใกล้ชิด ในทุกๆ วันมีการรายงานผลดำเนินงานต่างๆ จากทางครู เช่น ยอดเด็กมาเรียนประจำวัน รายการอาหารกลางวัน คุณภาพอาหารกลางวัน เป็นต้น
๒. โรงเรียนเทศบาลวัดบุญญาวาสจึงได้ทำโครงการส่งเสริมสุขภาพกิจกรรมตรวจสุขภาพนักเรียน กิจกรรมนันทนาการเต้นแอโรบิค กิจกรรมเสริมทักษะด้านร่างกาย กิจกรรมประเมินความพร้อมนักเรียนระดับปฐมวัย จัดทำแบบบันทึกต่างๆ เช่น บันทึกการตีมนม แบบคัดกรองอาการป่วยรายห้องเรียน บันทึกการแปร่งฟัน บันทึกการตรวจสุขภาพนักเรียน แบบบันทึกน้ำหนักส่วนสูง แบบบันทึกประวัติการได้รับวัคซีน แบบบันทึกกิจกรรมเสริมทักษะพัฒนาการด้านร่างกาย แบบเฝ้าระวังโรคมือ เท้า ปาก สมุดรายงานประจำตัวนักเรียน แบบประเมินพัฒนาการ ๔ ด้าน แบบบันทึกการรับ – จ่าย ตรวจสอบคุณภาพนมพาสเจอร์ไรส์ เพื่อส่งเสริมให้เด็กทุกคนมีสุขภาพร่างกายแข็งแรงด้วยการรับประทานอาหารส่งเสริมสุขภาพออกกำลังกายเพื่อสุขภาพและมีอารมณ์แจ่มใสตามวัยโดยได้รับความร่วมมือกันหลายฝ่าย

๓. สถานศึกษาได้มีการดำเนินงานจัดการประชุมผู้ปกครอง คณะกรรมการเครือข่ายผู้ปกครองชุมชนให้
รับทราบผลการดำเนินงานทางด้านต่างๆ ผ่านกระบวนการมีส่วนร่วม

มาตรฐาน / ประเด็นการพิจารณา	ค่าเป้าหมายความสำเร็จ		
	ค่าเป้าหมายที่ กำหนด	ผลลัพธ์ที่ สถานศึกษาทำได้	ระดับคุณภาพ
มาตรฐานที่ ๑ กระบวนการบริหารและจัดการ	๓	๔	ดีมาก
๑.๑ การบริหารจัดการอย่างเป็นระบบ	๓	๔	ดีมาก
๑.๒ การบริหารจัดการบุคลากรทุกประเภทของหน่วยงานทุก สังกัด	๔	๔	ดีมาก
๑.๓ การบริหารจัดการสภาพแวดล้อมเพื่อความปลอดภัย	๓	๔	ดีมาก
๑.๔ การจัดการเพื่อส่งเสริมสุขภาพและการเรียนรู้	๓	๔	ดีมาก
๑.๕ การส่งเสริมการมีส่วนร่วมของครอบครัวและชุมชน	๓	๔	ดีมาก
	รวม	๔	ดีมาก

ข้อมูล หลักฐาน เอกสารเชิงประจักษ์ที่สนับสนุนผลการประเมินตนเอง

๑. แผนพัฒนาการศึกษา ๕ ปี
๒. แผนปฏิบัติการประจำปี
๓. แผนปฏิบัติงานงบประมาณ
๔. คำสั่ง
๕. หลักสูตรการศึกษาปฐมวัย พุทธศักราช ๒๕๖๐
๖. หลักสูตรสถานศึกษาการศึกษาปฐมวัย พุทธศักราช ๒๕๖๓
๗. การวิเคราะห์หลักสูตรการศึกษาปฐมวัย
๘. รายงานการใช้หลักสูตรสถานศึกษา
๙. แผนการจัดประสบการณ์
๑๐. กำหนดการจัดประสบการณ์
๑๑. ระบบข้อมูลสารสนเทศ
๑๒. ระบบข้อมูล SIS
๑๓. แฟ้มข้อมูลนักเรียน
๑๔. วุฒิการศึกษาครู
๑๕. กิจกรรม Big cleaning Day
๑๖. บันทึกการตีมนม
๑๗. แบบคัดกรองอาการป่วยรายห้องเรียน
๑๘. แบบบันทึกการแปร่งฟัน
๑๙. บันทึกการตรวจสุขภาพนักเรียน

๒๐. แบบบันทึกประวัติการได้รับวัคซีน
๒๑. แบบบันทึกกิจกรรมเสริมทักษะพัฒนาการด้านร่างกาย
๒๒. แบบเฝ้าระวังโรค มือ เท้า ปาก
๒๓. สมุดรายนประจำตัวนักเรียน
๒๔. แบบประเมินพัฒนาการ ๔ ด้าน (ด้านร่างกาย)
๒๕. โครงการอนุบาลคัพ
๒๖. กิจกรรมเสริมทักษะด้านร่างกาย
๒๗. กิจกรรมตรวจสอบสุขภาพนักเรียน
๒๘. กิจกรรมนันทนาการต้นแอโรบิค
๒๙. กิจกรรมประเมินความพร้อมนักเรียนระดับปฐมวัย (ด้านร่างกาย)
๓๐. แบบบันทึกการรับ-จ่าย ตรวจสอบคุณภาพนมพาสเจอร์ไรส์
๓๑. สมุดบันทึกประชุมผู้ปกครอง
๓๒. สมุดรายนประจำตัวเด็ก
๓๓. หนังสือเชิญประชุม
๓๔. แบบรายงานการเยี่ยมบ้าน

มาตรฐานด้านที่ ๒ ด้านครู/ผู้ดูแลเด็กและให้การดูแลจัดประสบการณ์การเรียนรู้และการเล่นเพื่อพัฒนาเด็กปฐมวัย

ระดับคุณภาพ : ดีมาก

ตัวบ่งชี้ที่ ๒.๑ การดูแลและการพัฒนาเด็กอย่างรอบด้าน

กระบวนการพัฒนา

สถานศึกษาได้ดำเนินการปรับปรุงหลักสูตรสถานศึกษาปฐมวัยที่ผ่านมา โดยการศึกษาหลักสูตรปฐมวัย พุทธศักราช ๒๕๖๐ จุดมุ่งหมายเพื่อให้เกิดกับนักเรียนเมื่อจบการศึกษาระดับปฐมวัยดังนี้ ๑. ร่างกายเจริญเติบโตตามวัย และมีสุขนิสัยที่ดี ๒. สุขภาพจิตดี มีสุนทรียภาพ มีคุณธรรม จริยธรรมและจิตใจที่ดีงาม ๓. มีทักษะชีวิตและปฏิบัติตนตามหลักปรัชญาเศรษฐกิจพอเพียง มีวินัย และอยู่ร่วมกับผู้อื่นได้อย่างมีความสุข ๔. มีทักษะการคิด การใช้ภาษาสื่อสาร และการแสวงหาความรู้ได้อย่างเหมาะสมกับวัย สอดคล้องตามมาตรฐานคุณลักษณะที่พึงประสงค์ จำนวน ๑๒ มาตรฐานประกอบด้วยพัฒนาการทั้ง ๔ ด้าน บูรณาการจัดประสบการณ์เรียนรู้ทั้ง ๖ กิจกรรมหลักในแต่ละหน่วยการเรียนรู้ตามสาระการเรียนรู้ทั้ง ๔ สาระการเรียนรู้ ๓๘ หน่วยการเรียนรู้ โดยกำหนดตารางจัดประสบการณ์แต่ละระดับชั้นอนุบาลปีที่ ๑ - ๓ ส่งเสริมให้นักเรียนได้เกิดทักษะการเรียนรู้และมีพัฒนาการคิด การแก้ปัญหา ความคิดรวบยอด และคิดเชิงเหตุผล จัดกิจกรรมให้นักเรียนได้สนทนาอภิปรายแลกเปลี่ยนความคิดเห็น เช่น การเล่นเกมการศึกษา การเล่นเกมกลางแจ้ง ฝึกการแก้ปัญหาในการเล่น การพัฒนาให้นักเรียนมีลักษณะนิสัยที่ดี การแสดงออกอย่างเหมาะสมและอยู่ร่วมกับผู้อื่นได้อย่างมีความสุข มีนิสัยรักการทำงาน รับผิดชอบ

ปลอดภัยของตนเองและผู้อื่น ปฏิบัติตามกฎหมายกติกาข้อตกลงของส่วนร่วม เก็บของเข้าที่เมื่อเล่นหรือทำงานเสร็จได้อย่างภาคภูมิใจและมีความสุขในชีวิตประจำวัน

ผลการดำเนินการ

สถานศึกษามีการได้มีการจัดทำหลักสูตรสถานศึกษาปฐมวัย พุทธศักราช ๒๕๖๐ ที่สอดคล้องกับสภาพปัญหาความต้องการพัฒนาของสถานศึกษา นโยบาย ความต้องการของชุมชน ท้องถิ่นและสอดคล้องกับแนวทางการพัฒนาตามมาตรฐานสถานพัฒนาเด็กปฐมวัยแห่งชาติ มีตารางการกำหนดการจัดประสบการณ์การเรียนรู้แต่ละระดับชั้นอนุบาลปีที่ ๑-๓ บูรณาการการจัดกิจกรรมทั้ง ๖ กิจกรรมหลักให้นักเรียนได้เรียนรู้ตามความเหมาะสมกับวัย บันทึกหลังการจัดประสบการณ์เรียนรู้ในแต่ละหน่วยการเรียนรู้ เพื่อนำผลการบันทึกหลังการสอนมาปรับปรุงการจัดกิจกรรมและพัฒนากิจกรรมการจัดประสบการณ์การเรียนรู้ให้นักเรียนได้มีพัฒนาการทั้ง ๔ ด้านและสอดคล้องตามกำหนดมาตรฐานคุณลักษณะที่พึงประสงค์จำนวน ๑๒ มาตรฐานซึ่งได้กำหนดไว้ในหลักสูตรปฐมวัย พุทธศักราช ๒๕๖๐

ตัวบ่งชี้ ๒.๒ การส่งเสริมพัฒนาการด้านร่างกายและดูแลสุขภาพ กระบวนการพัฒนา

สถานศึกษาได้ดำเนินการให้ความสำคัญกับการพัฒนาการทางด้านร่างกายสำหรับเด็กทางด้าน การเจริญเติบโตทางด้านต่าง ๆ ของร่างกาย และการพัฒนาทักษะทางกายภาพ ให้มีความสามารถในการเคลื่อนไหว การรักษาความสมดุลของร่างกาย และการควบคุมการทรงตัวได้ดี รวมถึงช่วยประสานสัมพันธ์ของร่างกาย ให้ทำกิจกรรมต่าง ๆ ได้อย่างทะมัดทะแมง ซึ่งการพัฒนาการทางร่างกายคือ การเจริญเติบโตของร่างกาย การเปลี่ยนแปลงทางด้านร่างกายไม่ว่าจะเป็นน้ำหนัก และส่วนสูงที่เพิ่มขึ้น รวมถึงมวลกล้ามเนื้อให้มีความแข็งแรงมากขึ้น การพัฒนาทักษะทางกายภาพ คือการพัฒนาการเคลื่อนไหวของเด็ก ๆ ที่สามารถควบคุมร่างกาย ให้ทำกิจกรรมที่ซับซ้อนและยากขึ้นได้อย่างคล่องแคล่วเหมาะสมตามวัย ดังนั้นการเตรียมความพร้อมและพัฒนาร่างกายของเด็กให้เจริญเติบโตแข็งแรง จึงเป็นสิ่งสำคัญในชีวิตประจำวันสำหรับเด็ก โดยผู้ปกครองและคุณครูอาจมีส่วนร่วม与孩子 ๆ ทำกิจกรรมทั้งในร่มและกลางแจ้ง ไม่ว่าจะเป็นการออกกำลังกายที่บ้านหรือที่โรงเรียน เพื่อสังเกตการเคลื่อนไหวร่างกาย แล้วหาแนวทางส่งเสริมกิจกรรมที่เหมาะสมให้กับเด็ก จากความพร้อมและความแข็งแรงของร่างกายของเด็กได้เหมาะสมกับวัย

ผลการดำเนินการ

สถานศึกษาได้พัฒนาการเคลื่อนไหวของเด็กโดยคำนึงถึง รูปร่างและความแข็งแรงของกล้ามเนื้อโดยได้ดำเนินการชั่งน้ำหนัก-ส่วนสูง เป็นประจำทุกเดือน ส่งเสริมเด็กให้มีภาวะโภชนาการและมีพัฒนาการที่เหมาะสมตามวัย จัดให้เด็กได้ออกกำลังกายที่เหมาะสมกับวัย จัดอาหารกลางวันที่มีคุณภาพตามหลักโภชนาการ หลีกเลี้ยงอาหารรสหวาน ฝึกปฏิบัติเพื่อปลูกฝังสุขนิสัยที่ดี เช่น การรักษาความสะอาด การรับประทานอาหาร สนับสนุนการจัดกิจกรรมหน้าเสาธงให้เด็กมีส่วนร่วมในการฝึกพูดและเต้นประกอบเพลงในช่วงเช้าของทุกวัน เด็กเรียนรู้ผ่าน

การเคลื่อนไหว การทำกิจกรรมต่าง ๆ โดยปกติในช่วงเช้าที่โรงเรียนจะมีกิจกรรมให้เด็ก ๆ ได้ทำการเคลื่อนไหวเข้าจังหวะประมาณ ๒๐ นาที เพื่อให้ร่างกายของเด็กพร้อมที่จะเรียนหนังสือ ทำกิจกรรมในห้องเรียนได้อย่างคล่องแคล่ว โดยจัดกิจกรรมที่สอดคล้องกับธรรมชาติของเด็ก ที่สามารถเรียนรู้ได้ด้วยตนเอง เช่น กิจกรรมเล่นปีนป่าย กิจกรรมวิ่งเล่นในสนาม กิจกรรมการเดินทางตัวบนเส้นตรง กิจกรรมการเล่นต่อบล็อก กิจกรรมนันทนาการต่าง ๆ ที่เล่นได้ทั้งกลางแจ้งและในร่ม รวมถึงกิจกรรม การเล่นกีฬา การวิ่งแข่ง กิจกรรมการโยนรับลูกบอล กิจกรรมโยนบอลเข้าตะกร้า เป็นต้น

ตัวบ่งชี้ที่ ๒.๓ การส่งเสริมพัฒนาการด้านสติปัญญา ภาษาและการสื่อสาร

กระบวนการพัฒนา

สถานศึกษาจัดโครงการ/ กิจกรรมเพื่อส่งเสริมประสบการณ์ให้เด็กมีพัฒนาการ ดังนี้ ครูผู้สอนจัดกิจกรรมการเรียนการสอน ที่ส่งเสริมทักษะภาษา การคิดรวบยอด การแก้ปัญหา และการแสวงหาความรู้ โดยกำหนดวัตถุประสงค์การเรียนรู้ที่สอดคล้องกับมาตรฐานการเรียนรู้และสมรรถนะของเด็กปฐมวัยจากนั้นออกแบบกิจกรรมที่เน้นการลงมือปฏิบัติในหน่วยการเรียนรู้ต่าง ๆ จากนั้นประเมินผลพฤติกรรมที่แสดงความสามารถเด็กตามวัตถุประสงค์ด้วยวิธีการสังเกต การดูชิ้นงาน การสัมภาษณ์ เพื่อนำผลมาใช้ในการวางแผนงานต่อไป การจัดกิจกรรมพิเศษ เช่น กิจกรรมคอมพิวเตอร์ เพื่อส่งเสริมให้เด็กมีทักษะการสื่อสาร และการแสวงหาความรู้ เพื่อให้เด็กเรียนรู้ถึงความสำคัญของการใช้ทักษะภาษาทางการฟัง การอ่าน การพูด การเขียน จากกิจกรรมที่เด็กคุ้นเคยในชีวิตประจำวันและนำมาสร้างสรรค์ผลงาน จัดกิจกรรมที่ส่งเสริมให้ผู้เรียนมีความรู้พื้นฐานเกี่ยวกับตนเอง บุคคล สถานที่ ธรรมชาติ และสิ่งต่าง ๆ รอบตัว โดยจัดการเรียนการสอนแต่ละหน่วย การเรียนที่บูรณาการสาระที่ผู้เรียนควรเรียนรู้ จัดกิจกรรมทัศนศึกษาในแหล่งการเรียนรู้ในสถานศึกษาและนอกสถานที่เป็นต้น จัดกิจกรรมให้เด็กมีความใฝ่รู้สังเกตและสามารถเรียนรู้ได้ด้วยตนเอง โดยจัดกิจกรรมเสริมมีความหลากหลายและมีมุมประสบการณ์ให้เด็กได้ เลือกเล่นตามความสนใจ จัดกิจกรรมที่ส่งเสริมให้ผู้เรียนใช้ประสาทสัมผัสทั้ง ๕ เช่น กิจกรรมการสังเกต กิจกรรมการสำรวจ กิจกรรมทดลอง กิจกรรมทัศนศึกษา ฯลฯ รวมทั้งจัดทำบันทึกการเรียนรู้ และบันทึกการอ่าน เพื่อให้ผู้เรียนฝึกบันทึกสิ่งที่ได้เรียนรู้และส่งเสริมนิสัยรักการอ่าน จัดกิจกรรมนิทานส่งเสริมกระบวนการคิด กิจกรรมกลุ่มกิจกรรมเสรี กิจกรรมกลางแจ้ง และกิจกรรมสงบ เพื่อฝึกทักษะต่างๆ ให้กับเด็กรวมทั้งฝึกทักษะ การคิดแก้ปัญหาโดยครูกถามปลายเปิด จากนั้นจึงจัดสถานการณ์หรือกำหนดปัญหาให้เด็กแก้ปัญหาตามวัย รวมทั้งการจัดกิจกรรมให้ผู้เรียนได้ร่วมเรียนรู้ร่วมกัน เช่น กิจกรรมประดิษฐ์กระทง กิจกรรมทั้งการจัดการเรียนรู้ในรูปแบบโครงการ โครงการ ใฝ่รู้ เพื่อให้ผู้เรียนเรียนรู้ในสิ่งที่ตนสนใจ

ผลการดำเนินการ

เด็กมีสติปัญญา สื่อสารได้ มีทักษะการคิดพื้นฐาน และแสวงหาความรู้ได้ ผู้เรียนมีศักยภาพด้านการใช้สื่อเทคโนโลยีสารสนเทศ และแหล่งเรียนรู้ที่เอื้อต่อการเรียนรู้ ให้ครูผลิตสื่อเพื่อใช้ในการจัดกิจกรรมการเรียนการสอนทุกภาคเรียน โดยให้สอดคล้องกับหน่วยการเรียนรู้ เพื่อให้มีสื่อเพียงพอสอดคล้องกับการเรียนตลอดปีสำหรับเด็ก ส่งเสริมให้ครูได้ริเริ่มสร้างสรรค์ผลิตสื่อการสอนด้วยตนเอง เช่น เกมการศึกษา หุ่นมือ หุ่นนิ้วมือ เครื่องเคาะจังหวะ

สื่อด้านคณิตศาสตร์ สื่อทางด้านภาษาและสื่อที่ส่งเสริมการเรียนรู้ผ่านประสาทสัมผัสทั้ง ๕ รวมถึงทำให้ผู้เรียนมีนิสัยรักการอ่าน ตามมาตรการส่งเสริมการอ่านและแสวงหาความรู้ด้วยตนเอง จากแหล่งเรียนรู้ต่างๆ เช่น ห้องสมุด ห้องคอมพิวเตอร์ และแหล่งเรียนรู้อื่น ภายในและนอกโรงเรียน มีทักษะในการฟัง พูด อ่าน เขียน ดีขึ้น มีการค้นคว้าหาความรู้เพิ่มเติม ทั้งเรียนรู้ด้วยตนเองและเรียนรู้ร่วมกลุ่มกันร่วมแก้ปัญหา ได้แลกเปลี่ยนความคิดเห็นระหว่างกัน รวมทั้งการแสดงออก การแสดงความคิดเห็นและการนำเสนอ

ตัวบ่งชี้ที่ ๒.๔ การส่งเสริมพัฒนาการด้านอารมณ์ จิตใจ-สังคม ปฏักฝังคุณธรรมและความเป็นพลเมืองดี กระบวนการพัฒนา

ครูมีการพัฒนาตนเองให้เป็นผู้ที่ดำเนินชีวิตอย่างมีสติและเปี่ยมด้วยความรักความเมตตา จัดบรรยากาศที่การเรียนการสอนที่อบอุ่นงดงามด้วยความรัก มีบทบาทเป็นทั้งผู้จัดการเรียนรู้และการเป็นแบบอย่างที่ดีในชีวิตประจำวันโดยถือหลัก สอนให้รู้ ทำให้ดู อยู่ให้เห็น นอกจากนี้ ได้ดำเนินการประสานความร่วมมือกับบิดามารดา ผู้ปกครองและบุคคลในชุมชนทุกฝ่ายเพื่อร่วมกันพัฒนาและส่งเสริมเด็กอย่างถูกวิธี มีการวางแผนและออกแบบแผนการจัดกิจกรรมการเรียนรู้การจัดกิจกรรมผ่าน ๖ กิจกรรมหลักประจำวัน

ผลการดำเนินการ

สถานศึกษาได้มีการจัดกิจกรรมส่งเสริมให้เด็กมีความสุข เช่น กิจกรรมร่วมมือระหว่างเด็กกับผู้ใหญ่ปลูกฝังคุณธรรมให้เด็กได้ มีวินัย มีความซื่อสัตย์กิจกรรมจัดทำกระทงจากเศษวัสดุร่วมลอยกระทงกันมีการประชุมผู้ปกครองนักเรียนตามระดับเพื่อรับฟังปัญหาต่างๆ และการแก้ปัญหาเพื่อพัฒนาเด็กไปพร้อมๆ กันปิดปมที่จะเกิดก่อนจะทีปัญหาตามมา

ตัวบ่งชี้ที่ ๒.๕ การส่งเสริมเด็กในระยะเปลี่ยนผ่านให้ปรับตัวสู่การเชื่อมต่อในขั้นต่อไป

กระบวนการพัฒนา

สถานศึกษาได้มีการสร้างความสัมพันธ์เชิงบวกระหว่างเด็ก ผู้ปกครองและนักการศึกษาสนับสนุนพัฒนาการของเด็กแต่ละบุคคลให้เป็นไปตามความสามารถจัดกิจกรรมปฐมวัยเพื่อสนับสนุนรอยเชื่อมต่อทางการศึกษา จัดหาแหล่งทุนและแหล่งทรัพยากรเพื่อสนับสนุนการดำเนินงานในช่วงรอยเชื่อมต่อ มีส่วนร่วมจากบุคคลหลายฝ่ายเข้ามาเกี่ยวข้องกับการดำเนินงานในช่วงรอยเชื่อมต่อ วางแผนการดำเนินงาน และประเมินผลอย่างมีประสิทธิภาพใช้วิธีการที่มีความยืดหยุ่นและมีความรับผิดชอบอยู่บนพื้นฐานของความไว้วางใจและมีความเคารพกันและกันติดต่อสื่อสารระหว่างผู้ที่มีส่วนร่วมในการดำเนินงานในรอยเชื่อมต่อสื่อสารกันภายในครอบครัวและตัวเด็กภายในชุมชน

ผลการดำเนินการ

สถานศึกษาได้สร้างความสัมพันธ์ของเด็กกับโรงเรียน เพื่อให้เด็กคุ้นเคยกับสภาพแวดล้อมทั้งภายในและภายนอกห้องเรียนรวมถึงครูคนใหม่ โดยมีแนวทางในการส่งเสริมดังนี้ให้ครูประถมได้ไปพบเด็กอนุบาลในห้องเรียน เพื่อสร้างความสัมพันธ์ให้เด็กรู้จักกับครูประถม จัดกิจกรรมให้เด็กอนุบาลได้พบกับเพื่อนและครูที่จะต้องพบในอนาคตให้เด็กอนุบาลได้ฝึกกิจวัตรของชั้นประถมศึกษาสร้างความคุ้นเคยเรื่องของชั้นประถมศึกษาผ่านการสนทนา

และการเล่าเรื่อง การตั้งคำถาม และช่วยให้เด็กลดความกังวลในการเปลี่ยนระดับชั้น ความสัมพันธ์ของครอบครัวกับโรงเรียน เพื่อเพิ่มการมีส่วนร่วมและสร้างความสัมพันธ์ที่ดี มีแนวทางการปฏิบัติดังนี้ครูหรือผู้ประสานงานติดต่อกับผู้ปกครองก่อนเปิดเทอม ช่วงเปิดเทอม แลกเปลี่ยนข้อมูลเกี่ยวกับเด็กในเวลาอยู่บ้านสื่อสารเพื่อเผยแพร่ข้อมูลเกี่ยวกับรอยเชื่อมต่อในช่วงเวลาการปฐมนิเทศก่อนเปิดเทอม หรือพาเยี่ยมชมรอบๆ โรงเรียน มีเอกสารประชาสัมพันธ์เพื่อให้แนวทางแก่ผู้ปกครองในการส่งเสริมเด็ก

จุดเด่น

๑. ครูผู้สอนระดับปฐมวัยความรู้ความสามารถในการจัดประสบการณ์การเรียนรู้ตามตารางกำหนดการจัดประสบการณ์แต่ละระดับชั้นอนุบาลปีที่ ๑- ๓ และมีประสบการณ์ในการปฏิบัติการสอน ทำให้ครูออกแบบการเรียนรู้ที่มีประสิทธิภาพและนำผลการประเมินที่ได้จากการสังเกตพัฒนาการของนักเรียนมาจัดทำสารนิทัศน์หรือจัดทำข้อมูลร่องรอยหลักฐานหรือเอกสารอย่างเป็นระบบ ด้วยการรวบรวมผลการประเมินมาตรฐานคุณลักษณะที่พึงประสงค์นักเรียนปฐมวัย สรุปผลการประเมินคุณภาพการศึกษาปฐมวัย แบบสรุปการประเมินพัฒนาการทั้ง ๔ ด้าน ทำให้นักเรียนได้รับการส่งเสริมพัฒนาการที่เหมาะสมในแต่ละวัน

๒. ส่งเสริมเด็กให้มีภาวะโภชนาการและมีพัฒนาการที่เหมาะสมตามวัย จัดให้เด็กได้ออกกำลังกายที่เหมาะสมกับวัย จัดอาหารกลางวันที่มีคุณภาพตามหลักโภชนาการ

จุดที่ควรพัฒนา

๑. ครูผู้สอนควรมีการปรับปรุงแผนการจัดประสบการณ์การจัดประสบการณ์การเรียนรู้
๒. จัดทำกิจกรรมส่งเสริมให้ชุมชนเข้ามามีส่วนร่วมในการส่งเสริมพัฒนาการครบทั้ง ๔ ด้าน
๓. ควรส่งเสริมให้ครูได้มีโอกาสแลกเปลี่ยนเรียนรู้กับหน่วยงานภายนอกมากขึ้น เพื่อนำความรู้ที่ได้จากการแลกเปลี่ยนนั้นมาใช้ในการพัฒนาและปรับปรุงการจัดการเรียนรู้แก่ผู้เรียน
๔. เปิดโอกาสให้ผู้ปกครอง ชุมชนได้มีส่วนร่วมในการจัดกิจกรรมการเรียนรู้สอดคล้องกับวิถีชีวิต ชุมชน และท้องถิ่น กิจกรรมวันสำคัญ เช่น วันสำคัญทางพุทธศาสนา และวัฒนธรรมประเพณีท้องถิ่น

ผลการปฏิบัติที่เป็นเลิศ

๑. สถานศึกษาแบบอย่างการจัดกิจกรรมการเรียนรู้และการบริหารจัดการตามหลักปรัชญาของเศรษฐกิจพอเพียง “สถานศึกษาพอเพียง” ประจำปีการศึกษา ๒๕๖๒

๒. มีการดำเนินงานจัดการประชุมผู้ปกครอง คณะกรรมการ เครือข่ายผู้ปกครอง ชุมชนให้รับทราบผลการดำเนินงานทางด้านต่างๆ ผ่านกระบวนการมีส่วนร่วม

๓. สถานศึกษาได้ดำเนินการชั่งน้ำหนัก-ส่วนสูง เป็นประจำทุกเดือน ส่งเสริมเด็กให้มีภาวะโภชนาการและมีพัฒนาการที่เหมาะสมตามวัย จัดให้เด็กได้ออกกำลังกายที่เหมาะสมกับวัย จัดอาหารกลางวันที่มีคุณภาพตามหลักโภชนาการ หลีกเลี่ยงอาหารรสหวาน ฝึกปฏิบัติเพื่อปลูกฝังสุขนิสัยที่ดี

ผลการดำเนินงาน

มาตรฐาน / ประเด็นการพิจารณา	ค่าเป้าหมายความสำเร็จ		
	ค่าเป้าหมายที่กำหนด	ผลลัพธ์ที่สถานศึกษาทำได้	ระดับคุณภาพ
มาตรฐานที่ ๒ กระบวนการบริหารและการจัดการ	๓	๔	ดีมาก
๒.๑ การดูแลและการพัฒนาเด็กอย่างรอบด้าน	๓	๔	ดีมาก
๒.๒ การส่งเสริมพัฒนาการด้านร่างกายและดูแลสุขภาพ	๓	๔	ดีมาก
๒.๓ การส่งเสริมพัฒนาการด้านสติปัญญา ภาษาและการสื่อสาร	๓	๔	ดีมาก
๒.๔ การส่งเสริมพัฒนาการด้านอารมณ์ จิตใจ-สังคม พลุกผิงคุณธรรมและความเป็นพลเมืองดี	๓	๔	ดีมาก
๒.๕ การส่งเสริมเด็กในระยะเปลี่ยนผ่านให้ปรับตัวสู่การเชื่อมต่อในขั้นต่อไป	๓	๔	ดีมาก
	รวม	๔	ดีมาก

หลักฐานเชิงประจักษ์ที่สนับสนุนผลการประเมินตนเอง

๑. หลักสูตรสถานศึกษาระดับปฐมวัย พุทธศักราช ๒๕๖๓
๒. รายงานการใช้หลักสูตรสถานศึกษาระดับปฐมวัย
๓. วิเคราะห์หลักสูตรสถานศึกษาระดับปฐมวัย
๔. แผนจัดประสบการณ์การเรียนรู้ ระดับชั้นอนุบาลปีที่ ๑-๓
๕. ใบขออนุมัติการใช้แผนการจัดประสบการณ์การเรียนรู้
๖. กิจกรรมแหล่งเรียนรู้ในสถานศึกษา
๗. โครงการพัฒนาเด็กปฐมวัยสู่การเรียนรู้อย่างมีคุณภาพ
๘. โครงการค่ายคุณธรรม ระดับชั้นอนุบาล
๙. กิจกรรมส่งเสริมความเป็นเลิศทางวิชาการ
๑๐. กิจกรรมเสริมทักษะพัฒนาการด้านร่างกาย
๑๑. กิจกรรมลอยกระทง
๑๒. กิจกรรมนันทนาการต้นแอโรบิค
๑๓. กิจกรรมสวนพoesเพียง
๑๔. กิจกรรมส่งเสริมภูมิปัญญาท้องถิ่น
๑๕. กิจกรรมฝึกจิตสมาธิ
๑๖. โครงการระดับปฐมวัย
๑๗. สมุดเยี่ยมระดับชั้นอนุบาล

๑๘. แบบบันทึกนิเทศภายใน
๑๙. แบบบันทึกข้อมูลสารสนเทศนักเรียน
๒๐. กิจกรรมเยี่ยมบ้านนักเรียน
๒๑. การประเมินมาตรฐานคุณลักษณะที่พึงประสงค์นักเรียนปฐมวัย
๒๒. สรุปผลการประเมินคุณภาพการศึกษาปฐมวัย
๒๓. แบบสรุปการประเมินพัฒนาการทั้ง ๔ ด้าน
๒๔. แบบวิเคราะห์ข้อมูลนักเรียน
๒๕. บันทึกประวัตินักเรียน
๒๖. บันทึกการตีมนม
๒๗. แบบคัดกรองอาการป่วยรายห้องเรียน
๒๘. บันทึกการแปรงฟัน
๒๙. บันทึกการตรวจสอบสุขภาพนักเรียน
๓๐. บันทึกการตรวจสอบสุขภาพนักเรียน
๓๑. แบบบันทึกประวัติการได้รับวัคซีน
๓๒. แบบบันทึกกิจกรรมเสริมทักษะพัฒนาการด้านร่างกาย
๓๓. แบบเฝ้าระวังโรค มือ เท้า ปาก
๓๔. สมุดรายงานประจำตัวนักเรียน
๓๕. แบบประเมินพัฒนาการ ๔ ด้าน (ด้านร่างกาย)
๓๖. โครงการอนุบาลคัพ
๓๗. กิจกรรมเสริมทักษะด้านร่างกาย
๓๘. กิจกรรมตรวจสอบสุขภาพนักเรียน
๓๙. กิจกรรมนันทนาการเต้นแอโรบิค

มาตรฐานด้านที่ 3 คุณภาพของเด็กปฐมวัย

ระดับคุณภาพ : ดีมาก

การจัดการศึกษาปฐมวัยมุ่งเน้นความสำคัญของการพัฒนาในทุกๆ ด้าน ทั้งทางด้านร่างกาย อารมณ์ จิตใจ สังคมและสติปัญญา มีความรู้ คุณธรรม จริยธรรม การจัดการประสบการณ์การเรียนรู้ที่เน้นผู้เรียนเป็นสำคัญเพื่อสามารถอยู่ร่วมกับผู้อื่นได้อย่างเป็นสุข ระดับคุณภาพ ระดับดีมาก

ตัวบ่งชี้ที่ ๓.๑ ข เด็กมีการเจริญเติบโตตามวัยและมีสุขนิสัยที่เหมาะสม

กระบวนการพัฒนา

สถานศึกษาได้คำนึงถึงการเจริญเติบโตของเด็ก รูปร่างและความแข็งแรงของกล้ามเนื้อโดยได้ดำเนินการชั่งน้ำหนัก-ส่วนสูง เป็นประจำทุกเดือน ส่งเสริมเด็กให้มีภาวะโภชนาการและมีพัฒนาการที่เหมาะสมตามวัย จัดให้เด็กได้ออกกำลังกายที่เหมาะสมกับวัย จัดอาหารกลางวันที่มีคุณภาพตามหลักโภชนาการ ฝึกปฏิบัติเพื่อปลูกฝังสุขนิสัยที่ดีส่งเสริมสุขภาพโดยเฉพาะเรื่อง การบริโภคอาหารที่ถูกต้องก็จะทำให้เด็กมีภาวะโภชนาการที่สมบูรณ์ การสร้างนิสัย การกินที่ดีตั้งแต่เด็กจะส่งผลต่อไปในอนาคต ดังนั้นเด็กวัยนี้จึงเป็นช่วงชีวิตที่มีความสำคัญมาก ซึ่งต้องได้รับการดูแลเอาใจใส่โดยเฉพาะทางด้านอาหารและโภชนาการ เพราะมีผลต่อการเจริญเติบโตของร่างกาย สมอง ระบบ ประสาทและสติปัญญา รวมทั้งพัฒนาการทางอารมณ์

ผลการดำเนินงาน

ตัวบ่งชี้มาตรฐาน	คะแนนการประเมิน				รวม
	๐	๑	๒	๓	
ตัวบ่งชี้ที่ ๓.๑ ข เด็กมีการเจริญเติบโตสมวัยและมีสุขนิสัยที่เหมาะสม					
๓.๑.๑ ข เด็กมีน้ำหนักตัวเหมาะสมกับวัยและสูงดีสมส่วน ซึ่งมีบันทึกเป็นรายบุคคล				✓	๘
๓.๑.๒ ข เด็กมีสุขนิสัยที่ดีในการดูแลสุขภาพตนเองตามวัย				✓	
๓.๑.๓ ข เด็กมีสุขภาพช่องปากดี ไม่มีฟันผุ			✓		
คะแนนรวม	๘ คะแนน				
คิดเป็นร้อยละ = $\frac{\text{คะแนนรวม}}{\text{๙}} \times ๑๐๐$	๘๘.๘๙				
จำนวนตัวบ่งชี้ที่ต้องปรับปรุง	- ข้อ				

ตัวบ่งชี้ที่ ๓.๒ ข เด็กมีพัฒนาการสมวัย

สถานศึกษาได้ดำเนินการปรับปรุงหลักสูตรสถานศึกษาปฐมวัยที่ผ่านมา โดยการศึกษหลักสูตรปฐมวัย พุทธศักราช ๒๕๖๐ จุดมุ่งหมายเพื่อให้เกิดกับนักเรียนเมื่อจบการศึกษาาระดับปฐมวัยดังนี้ ๑.ร่างกายเจริญเติบโตตามวัย และมีสุขนิสัยที่ดี ๒ สุขภาพจิตดี มีสุนทรียภาพ มีคุณธรรม จริยธรรม และจิตใจที่ดีงาม ๓ มีทักษะชีวิตและปฏิบัติตนตามหลักปรัชญาเศรษฐกิจพอเพียง มีวินัย และอยู่ร่วมกับผู้อื่นได้อย่างมีความสุข ๔ มีทักษะการคิด การใช้ภาษาสื่อสาร และการแสวงหาความรู้ได้อย่างเหมาะสมกับวัย สอดคล้องตามมาตรฐานคุณลักษณะที่พึงประสงค์ จำนวน ๑๒ มาตรฐานประกอบด้วยพัฒนาการทั้ง ๔ ด้าน บูรณาการจัดประสบการณ์เรียนรู้ทั้ง ๖ กิจกรรมหลัก จัดสภาพแวดล้อมที่เอื้อต่อการจัดประสบการณ์ให้นักเรียนระดับปฐมวัยมีพัฒนาการเหมาะสมกับวัย หรือความสามารถตามธรรมชาติในแต่ละระดับอายุ เพื่อนำไปกำหนดสาระการเรียนรู้ในการจัดประสบการณ์และการประเมินพัฒนาการนักเรียนปฐมวัย นำผลที่ได้จากการประเมินมาจัดทำสารสนเทศหรือจัดทำข้อมูลประสบการณ์ที่นักเรียนได้รับว่านักเรียนมีความก้าวหน้าเพียงใด และนำผลของการประเมินพัฒนาการทั้ง ๕ ด้านมาพิจารณาปรับปรุงวางแผนการจัดกิจกรรม การประเมินพัฒนาการยึดหลักดังนี้ ๑. วางแผนการประเมินพัฒนาการอย่างมีระบบ ๒. ประเมินพัฒนาการนักเรียนครบทุกด้าน ๓. ประเมินพัฒนาการนักเรียนเป็นรายบุคคลอย่างสม่ำเสมอ ต่อเนื่องตลอดปี ๔. ประเมินพัฒนาการตามสภาพจริงจากกิจกรรมประจำวันด้วยเครื่องมือและวิธีการที่หลากหลาย ๕. สรุปผลการประเมิน จัดทำข้อมูลและนำผลการประเมินไปใช้พัฒนาการนักเรียน ส่งเสริมให้นักเรียนแต่ละคนได้รับการพัฒนาการตามจุดหมายของหลักสูตรอย่างต่อเนื่อง เพื่อพัฒนาให้นักเรียนมีคุณภาพตามมาตรฐานคุณลักษณะที่พึงประสงค์ตามหลักสูตรการศึกษาปฐมวัย

ผลการดำเนินงาน

ตัวบ่งชี้มาตรฐาน	คะแนนการประเมิน				
	๐	๑	๒	๓	รวม
ตัวบ่งชี้ที่ ๓.๒ข เด็กมีพัฒนาการสมวัย					
๓.๒.๑ข เด็กมีพัฒนาการสมวัยโดยรวม ๕ ด้าน				✓	๓
คะแนนรวม	๓ คะแนน				
คิดเป็นร้อยละ = $\frac{\text{คะแนนรวม}}{\text{๓}} \times ๑๐๐$	๑๐๐.๐๐				
จำนวนตัวบ่งชี้ที่ต้องปรับปรุง	- ข้อ				

ตัวบ่งชี้ที่ ๓.๓ ข เด็กมีพัฒนาการด้านการเคลื่อนไหว

กระบวนการพัฒนา

โรงเรียนเทศบาลวัดบุญญาวาสมีการจัดกิจกรรมที่หลากหลาย ทั้งรูปแบบกิจกรรมประจำวัน กิจกรรมที่เรียนรู้ตามหน่วยการเรียนรู้ และโครงการ/โครงงาน กิจกรรมที่เปิดโอกาสให้ผู้เรียนร่วมกิจกรรมตั้งรายละเอียดต่อไปนี้ การกำหนดกิจกรรมประจำวันของเด็กทั้งในรูปแบบกิจกรรมการเข้าแถวเคารพธงชาติ การกำหนดกิจกรรมหลักของโรงเรียน ประกอบด้วย กิจกรรมเสรี กิจกรรมนิทาน กิจกรรมกลางแจ้ง โดยครูผู้สอนดำเนินการออกแบบกิจกรรมที่ส่งเสริมให้เด็กเรียนรู้เกี่ยวกับวิธีการดูแล รักษาสุขภาพร่างกาย และการฝึกทักษะกลไกของร่างกายตามวัย รวมทั้งกิจกรรมพลศึกษา โดยครูที่มีความสามารถที่เหมาะสมกับกิจกรรมที่สอนทำหน้าที่จัดกิจกรรมให้แก่เด็กที่เหมาะสมกับเด็กในแต่ละวัยเป็นจำนวน ๑ ครั้ง ต่อสัปดาห์ การกำหนดหน่วยการเรียนรู้ที่ส่งเสริม และปลูกฝังเห็นความสำคัญของการดูแลสุขภาพร่างกาย การออกกำลังกาย เพื่อให้เด็กสามารถนำไปปฏิบัติได้จริงในชีวิตประจำวัน การจัดโครงการกีฬา เครื่องเล่นสนาม แหล่งเรียนรู้ในสถานศึกษา กิจกรรมนันทนาการเต้นแอโรบิค กิจกรรมหน้าเสาธง กิจกรรมเสริมทักษะด้านร่างกาย ซึ่งให้เด็กได้เคลื่อนไหวร่างกายที่เหมาะสมกับวัยของเด็ก เช่น การวิ่ง การกระโดด การเดิน และการเล่นกีฬาที่มีอุปกรณ์รวมทั้งจัดให้มีการชั่งน้ำหนัก ส่วนสูงเป็นประจำทุกเดือนพร้อมทั้งนำข้อมูลมาบันทึกการเจริญเติบโตของเด็กเป็นรายบุคคล

ผลการดำเนินงาน

ตัวบ่งชี้มาตรฐาน	คะแนนการประเมิน				
	๐	๑	๒	๓	รวม
ตัวบ่งชี้ที่ ๓.๓ ข เด็กมีพัฒนาการด้านการเคลื่อนไหว					
๓.๓.๑ ข เด็กมีพัฒนาการด้านการใช้กล้ามเนื้อมัดใหญ่ สามารถเคลื่อนไหวและทรงตัวได้ตามวัย				✓	๓
๓.๓.๒ ข เด็กมีพัฒนาการด้านการใช้กล้ามเนื้อมัดเล็กและการประสานงานระหว่างตากับมือตามวัย				✓	๓
คะแนนรวม	๖ คะแนน				
คิดเป็นร้อยละ = $\frac{\text{คะแนนรวม}}{\text{๖}} \times ๑๐๐$	๑๐๐.๐๐				
จำนวนตัวบ่งชี้ที่ต้องปรับปรุง	- ข้อ				

ตัวบ่งชี้ที่ ๓.๔ ข เด็กมีพัฒนาการด้านอารมณ์และจิตใจ

กระบวนการพัฒนา

โรงเรียนจัดกิจกรรมที่ส่งเสริมให้ผู้เรียนได้ทำกิจกรรมร่วมกับบุคคลอื่น กล้าแสดงออก มีความมั่นใจในตัวเอง ควบคุมตัวเอง อารมณ์ดี ร่าเริงแจ่มใส ในการปฏิบัติกิจกรรมประจำวันที่เปิดโอกาสให้เด็กได้แสดงความสามารถและนำเสนอผลงานของตนเองในกิจกรรม การเข้าแถวเคารพธงชาติ การนำเสนอความคิดเห็นในลักษณะรายบุคคล รายกลุ่มขณะที่กิจกรรมต่างๆ การจัดกิจกรรมพิเศษ หรือโครงการที่ส่งเสริมสุนทรียภาพให้แก่เด็กในด้านต่างๆดังนี้

๑. ด้านศิลปะ จัดกิจกรรมการเรียนการสอนกิจกรรมสร้างสรรค์ให้เด็กได้ลงมือปฏิบัติกิจกรรมที่หลากหลายสอดคล้องกับหน่วยการเรียนรู้ การจัดกิจกรรมที่นำสิ่งที่เด็กชอบมาเป็นสื่อการเรียนการสอนเช่น ขนมหงอก ผลไม้ การจัดกิจกรรมที่เปิดโอกาสให้เด็กได้แสดงความสามารถด้านศิลปะ เช่น การประกวดวาดภาพระบายสี

๒. ด้านดนตรี สนับสนุนให้มีการเข้าแถวเคารพธงชาติ ด้วยการเปิดเพลงที่หลากหลายเหมาะสมกับวัยหรือเหตุการณ์จัดกิจกรรมที่เด็กเรียนรู้ และแสดงความสามารถในการร้อง การเต้น การแสดง

๓. ด้านการชื่นชมธรรมชาติ ให้เด็กมีส่วนร่วมในการปลูกต้นไม้และดูแลสวนพุ่มเพียงระดับอนุบาล เพื่อส่งเสริมให้เด็กเรียนรู้เรื่องธรรมชาติและรักธรรมชาติ

๔. ด้านกีฬา ส่งเสริมให้เด็กรักการออกกำลังกายและเล่นกีฬา ด้วยการจัดกิจกรรมออกกำลังกายยามเช้า เข้าร่วมกิจกรรมการแข่งขันกีฬาภายในเป็นประจำทุกปี ให้เด็กรู้จักสู้ แพ้ รู้ชนะ รู้ภัย และมีกิจกรรมเสริมทักษะพัฒนาการด้านร่างกายซึ่งส่งเสริมด้านการออกกำลังกายเป็นประจำสัปดาห์ละ ๑ วัน

ผลการดำเนินงาน

ตัวบ่งชี้มาตรฐาน	คะแนนการประเมิน				
	๐	๑	๒	๓	รวม
ตัวบ่งชี้ ๓.๔ข เด็กมีพัฒนาการด้านอารมณ์ จิตใจ					
๓.๔.๑ ข เด็กแสดงออก ร่าเริง แจ่มใส รู้สึกมั่นคงปลอดภัย แสดงความรู้สึกที่ดีต่อตนเองและผู้อื่นได้สมวัย				✓	๓
๓.๔.๒ ข เด็กมีความสนใจและร่วมกิจกรรมต่าง ๆ อย่างสมวัย ซึ่งรวมการเล่น การทำงาน ศิลปะ ดนตรี กีฬา				✓	๓
๓.๔.๓ ข เด็กสามารถอดทน รอคอย ควบคุมตนเอง ยับยั้งชั่งใจ ทำตามข้อตกลง คำนึงถึงความรู้สึกของผู้อื่น มีกาลเทศะ ปรับตัวเข้ากับสถานการณ์ใหม่ได้สมวัย				✓	๓
คะแนนรวม	๙ คะแนน				
คิดเป็นร้อยละ = $\frac{\text{คะแนนรวม}}{\text{จำนวนตัวบ่งชี้}} \times ๑๐๐$	๑๐๐.๐๐				
จำนวนตัวบ่งชี้ที่ต้องปรับปรุง	- ข้อ				

ตัวบ่งชี้ที่ ๓.๕ ข เด็กมีพัฒนาการด้านสติปัญญา เรียนรู้และสร้างสรรค์

กระบวนการพัฒนา

สถานศึกษาได้มีการส่งเสริมให้เด็กวัยอนุบาลใช้สัญลักษณ์ได้ สามารถที่จะใช้สัญลักษณ์แทนสิ่งของวัตถุและสถานที่ได้ มีทักษะการใช้ภาษาอธิบายสิ่งต่าง ๆ ได้ สามารถที่จะอธิบายประสบการณ์ของตนได้ ดังนั้นควรจัดกิจกรรมให้เด็กมีโอกาสออกมาหน้าชั้น เล่าประสบการณ์ให้เพื่อนร่วมชั้นฟัง แต่ครูควรพยายามส่งเสริมให้ทุกคนมีโอกาสเท่ากันเด็กวัยนี้สามารถที่จะวาดภาพพจน์ในใจได้ การใช้ความคิดคำนึงหรือการสร้างจินตนาการและการประดิษฐ์ เป็นลักษณะพิเศษของเด็กในวัยนี้ ถ้าครูจะส่งเสริมให้เด็กใช้การคิดประดิษฐ์ในการเล่าเรื่อง หรือการวาดภาพ ก็จะช่วยพัฒนาการด้านนี้ของเด็ก แต่บางครั้งเด็กอาจจะไม่สามารถแยกสิ่งที่ตนสร้างจากความคิดคำนึงจากความจริง ครูจะต้องพยายามช่วย แต่ไม่ควรจะใช้การลงโทษเด็กว่าไม่พูดความจริง เพราะจะทำให้เป็นการทำลายความคิดคำนึงของเด็กโดยทางอ้อมเด็กในวัยนี้เป็นวัยที่มีความตั้งใจที่ละเอียดอย่าง

ผลการดำเนินงาน

ตัวบ่งชี้มาตรฐาน	คะแนนการประเมิน				
	๐	๑	๒	๓	รวม
ตัวบ่งชี้ที่ ๓.๕ ข เด็กมีพัฒนาการด้านสติปัญญา เรียนรู้และสร้างสรรค์					
๓.๕.๑ ข เด็กบอกเกี่ยวกับตัวเด็ก บุคคล สถานที่แวดล้อมธรรมชาติ และสิ่งต่าง ๆ รอบตัวเด็กได้สมวัย				✓	๓
๓.๕.๒ ข เด็กมีพื้นฐานด้านคณิตศาสตร์ สามารถสังเกต จำแนก และเปรียบเทียบ จำนวน มิติสัมพันธ์ (พื้นที่/ระยะ) เวลา ได้สมวัย			✓		๒
๓.๕.๓ ข เด็กสามารถคิดอย่างมีเหตุผล แก้ปัญหาได้สมวัย				✓	๓
๓.๕.๔ ข มีจินตนาการและความคิดสร้างสรรค์ ที่แสดงออกได้สมวัย				✓	๓
๓.๕.๕ ข เด็กมีความพยายาม มุ่งมั่นตั้งใจ ทำกิจกรรมให้สำเร็จสมวัย				✓	๓
คะแนนรวม	๑๔ คะแนน				
คิดเป็นร้อยละ = $\frac{\text{คะแนนรวม}}{๑๕} \times ๑๐๐$	๘๓.๓๓				
จำนวนตัวบ่งชี้ที่ต้องปรับปรุง	- ข้อ				

ตัวบ่งชี้ ที่ 3.6 ข เด็กมีพัฒนาการด้านภาษาและการสื่อสาร

กระบวนการพัฒนา

โรงเรียนมีหลักสูตรสถานศึกษาที่สอดคล้องกับหลักสูตรการศึกษาปฐมวัยพุทธศักราช ๒๕๖๐ เรียนรู้สิ่งต่างๆ รอบตัว รู้จักแก้ปัญหาสื่อสารและมีทักษะความคิดพื้นฐานแสวงหาความรู้ มีจินตนาการและความคิดสร้างสรรค์ แสวงหาความรู้ได้อย่างเหมาะสมตามวัย ผ่านกิจกรรมโครงการ เช่น โครงการพัฒนาเด็กปฐมวัยสู่การเรียนรู้อย่างมีคุณภาพ กิจกรรมลอยกระทง โครงการกีฬาภายในโรงเรียน กิจกรรมส่งเสริมภูมิปัญญาท้องถิ่น กิจกรรมส่งเสริมความเป็นเลิศทางวิชาการ กิจกรรมเสริมทักษะภาษาพม่า กิจกรรมแหล่งเรียนรู้ภายในสถานศึกษา กิจกรรมสวนพoesองอนุบาล กิจกรรมฝึกจิตสมาธิปฐมวัย กิจกรรมตามแผนการจัดประสบการณ์ที่มีกิจกรรมที่หลากหลายมุ่งส่งเสริมพัฒนาการด้านสติปัญญา ส่งเสริมให้เด็กมีพัฒนาการทุกด้านอย่างสมดุลเต็มศักยภาพ การสร้างโอกาสให้ประสบการณ์ตรงเล่น และปฏิบัติอย่างมีความสุข โรงเรียนเทศบาลวัดบุญญาวาสได้จัดประสบการณ์การเรียนรู้ที่ส่งเสริมให้เด็กได้รับประสบการณ์ตรง จากการเรียนผ่านการเล่น โดยลงมือปฏิบัติจริงด้วยตนเองและการเรียนรู้รายกลุ่มเพื่อให้เกิดความมีน้ำใจ ความสามัคคี การแบ่งปัน และการรอยยิ้ม เพื่อให้เด็กเกิดการเรียนรู้อย่างมีความสุข เด็กได้สนทนาตอบโต้เล่าให้ผู้อื่นเข้าใจ รู้จักตั้งคำถามอย่างง่ายๆ ที่สงสัยและคิดหาคำตอบ มุ่งให้เด็กพัฒนาการตามวัยเต็มศักยภาพ มีความพร้อมในการเรียนรู้ต่อไป โดยเน้นปรัชญาของเศรษฐกิจพอเพียงทั้งภายในและภายนอกห้องเรียนโดยเน้นผู้เรียนเป็นสำคัญ

ผลการดำเนินงาน

ตัวบ่งชี้มาตรฐาน	คะแนนการประเมิน				
	๐	๑	๒	๓	รวม
ตัวบ่งชี้ที่ ๓.๖ ข เด็กมีพัฒนาการด้านภาษาและการสื่อสาร					
๓.๖.๑ ข เด็กสามารถฟัง พูด จับใจความ เล่า สนทนา และสื่อสารได้สมวัย				✓	๓
๓.๖.๒ ข เด็กมีทักษะในการดูแลสุขภาพ สัญลักษณ์ การใช้หนังสือ รู้จักตัวอักษร การคิดเขียนคำและการอ่านเบื้องต้นได้สมวัยและตามลำดับพัฒนาการ				✓	๓
๓.๖.๓ ข เด็กมีทักษะการวาด การขีดเขียนตามลำดับขั้นตอนพัฒนาการสมวัย นำไปสู่การขีดเขียนคำที่คุ้นเคยและสนใจ				✓	๓
๓.๖.๔ ข เด็กมีทักษะในการสื่อสารอย่างเหมาะสมตามวัย โดยใช้ภาษาไทยเป็นหลัก และมีความคุ้นเคยกับภาษาอื่นด้วย				✓	๓
คะแนนรวม	๑๒ คะแนน				
คิดเป็นร้อยละ = $\frac{\text{คะแนนรวม}}{๑๒} \times ๑๐๐$	๑๐๐.๐๐				
จำนวนตัวบ่งชี้ที่ต้องปรับปรุง	- ข้อ				

ตัวบ่งชี้ที่ ๓.๗ ข เด็กมีพัฒนาการด้านสังคม คุณธรรม มีวินัยและความเป็นพลเมืองดี

กระบวนการพัฒนา

เด็กมีพัฒนาการด้านสังคม ช่วยเหลือตนเอง และเป็นสมาชิกที่ดีของสังคมได้ โดยโรงเรียนมีหลักสูตรสถานศึกษาที่สอดคล้องกับหลักสูตรการศึกษาปฐมวัย พุทธศักราช ๒๕๖๐ และจัดทำแผนการจัดประสบการณ์ที่มีกิจกรรมที่หลากหลายมุ่งส่งเสริมพัฒนาการด้านสังคมของเด็ก และมีกิจกรรมโครงการต่าง ๆ ของโรงเรียนที่ส่งเสริมพัฒนาการด้านสังคมของเด็ก ให้สามารถช่วยเหลือตนเองและเป็นสมาชิกที่ดีของสังคมได้ เด็กปฏิบัติกิจวัตรประจำวันได้ โดยครูจัดกิจกรรมประจำวันให้เด็กได้ลงมือปฏิบัติด้วยตัวเอง และช่วยเหลือตนเองให้มากที่สุด เช่น การเก็บของเล่นของใช้ของตนเอง การดูแลรักษาความสะอาดร่างกายเครื่องแต่งกาย เช่น ล้างมือ ล้างหน้า แปรงฟัน รับประทานอาหาร ช้อนช้อน การใช้ห้องน้ำ และช่วยเหลือตนเองขณะอยู่ร่วมกับผู้อื่น เด็กมีวินัยในตนเอง โดยครูจัดกิจกรรมที่ปลูกฝังวินัยให้กับเด็กผ่านกิจกรรมการเรียนรู้และการเล่น เช่น การรอคอย การเข้าแถว การปฏิบัติตามกฎ กติกา มารยาท โรงเรียนมีการส่งเสริมคุณธรรม จริยธรรม คุณลักษณะอันพึงประสงค์ให้แก่เด็กผ่านการปฏิบัติกิจกรรมในกิจกรรมประจำวัน จัดกิจกรรมที่ส่งเสริมให้ผู้เรียนปรับตัว และทำกิจกรรมร่วมกับผู้อื่นผ่านกิจกรรมการเล่นต่างๆ ตามกิจกรรมหลัก ๖ กิจกรรม การทำกิจกรรมกลุ่มย่อยและกลุ่มใหญ่ รวมทั้งจัดกิจกรรมการเรียนรู้ตามหน่วยการเรียนรู้และโครงการต่างๆ จัดกิจกรรมพัฒนาทักษะชีวิตพื้นฐาน ปลูกฝังความมีจิตสาธารณะ การเป็นสมาชิกที่ดีของสังคม การแบ่งปัน การมีน้ำใจ

จัดกิจกรรมโครงการต่างๆ เช่น โครงการไหว้ครู โครงการวันสำคัญต่างๆ เช่น วันสำคัญทางศาสนา วันลอยกระทง วันแม่ วันพ่อ นอกจากนี้ยังจัดกิจกรรมในหน่วยการเรียนรู้ในชีวิตประจำวัน รวมทั้งการส่งเสริมให้ผู้เรียนปฏิบัติตามวัฒนธรรมไทยในกิจวัตรประจำวัน เช่น การไหว้ การกล่าวทักทาย ขอบคุณ ขอโทษการพูดจาสุภาพ ไพเราะที่ส่งเสริมให้เด็กเรียนรู้เรื่องการปฏิบัติตามวัฒนธรรมไทยและศาสนาที่นับถือ

ผลการดำเนินงาน

ตัวบ่งชี้มาตรฐาน	คะแนนการประเมิน				
	๐	๑	๒	๓	รวม
ตัวบ่งชี้ที่ ๓.๗ ข เด็กมีพัฒนาการด้านสังคม คุณธรรม มีวินัยและความเป็นพลเมืองดี					
๓.๗.๑ ข เด็กมีปฏิสัมพันธ์กับผู้อื่นได้อย่างสมวัย และแสดงออกถึงยอมรับความแตกต่างระหว่างบุคคล				✓	๓
๓.๗.๒ ข เด็กมีความเมตตา กรุณา มีวินัย ซื่อสัตย์ รับผิดชอบต่อตนเองและส่วนรวม และมีค่านิยมที่พึงประสงค์สมวัย				✓	๓
๓.๗.๓ ข เด็กสามารถเล่นและทำงานร่วมกับผู้อื่นเป็นกลุ่ม เป็นได้ทั้งผู้นำและผู้ตาม แก้ไขข้อขัดแย้งอย่างสร้างสรรค์				✓	๓
๓.๗.๔ ข เด็กภาคภูมิใจที่เป็นสมาชิกที่ดีในครอบครัว ชุมชน สถานพัฒนาเด็กปฐมวัย และตระหนักถึงความเป็นพลเมืองดีของประเทศไทย และภูมิภาคอาเซียน				✓	๓
คะแนนรวม	๑๒ คะแนน				
คิดเป็นร้อยละ = $\frac{\text{คะแนนรวม}}{๑๒} \times ๑๐๐$	๑๐๐.๐๐				
จำนวนตัวบ่งชี้ที่ต้องปรับปรุง	- ข้อ				

จุดเด่น

๑. เด็กทุกคนมีสุขภาพร่างกายแข็งแรงและมีสุขภาพจิตที่ดีผู้ปกครองและครูผู้ดูแลเด็กมีความรู้และแนวทางในการส่งเสริมสุขภาพกายและสุขภาพจิตสำหรับเด็ก ผู้ปกครองครูผู้ดูแลเด็กและชุมชนมีความรู้ความเข้าใจเรื่องอาหาร การดูแลสุขภาพ ออกกำลังกายเพื่อสุขภาพอารมณ์และการคลายเครียดในเด็กปฐมวัย
๒. เด็กสามารถช่วยเหลือตนเองในการปฏิบัติกิจวัตรประจำวัน ล้างหน้า แปรงฟัน เข้าห้องน้ำ รับประทานอาหารด้วยตนเอง และเป็นสมาชิกที่ดีของสังคม
๓. มีการจัดการเรียนการสอนตามแผนการจัดประสบการณ์ที่เน้นให้ผู้เรียนมีพัฒนาการทางด้านอารมณ์จิตใจ
๔. มีการแสดงความคิดและจินตนาการได้อย่างสร้างสรรค์สามารถบอกเล่าเรื่องราวต่าง ๆ ของตนเองได้ มีการแสดงออกทางอารมณ์ และความรู้สึกที่เหมาะสมกับวัย มีความสุข ร่าเริงแจ่มใส มีความรู้สึกที่ดีกับตนเอง และมีความเชื่อมั่นในตนเอง มีปฏิสัมพันธ์กับบุคคลอื่นๆ และสิ่งแวดล้อมต่างๆ รอบตัว มีการใช้ชีวิตประจำวัน และได้ปฏิบัติกิจกรรมต่าง ๆ ผ่านการเล่นอย่างเป็นอิสระ
๕. ครูผู้สอนระดับปฐมวัยมีความรู้ความสามารถในการจัดประสบการณ์การเรียนรู้ตามตารางกำหนดการจัดประสบการณ์แต่ละระดับชั้นอนุบาลปีที่ ๑-๓ และมีประสบการณ์ในการปฏิบัติการสอน จัดกิจกรรมที่ส่งเสริมพัฒนาการด้านความเข้าใจภาษาและออกแบบการเรียนรู้ที่มีประสิทธิภาพและนำผลการประเมินที่ได้จากการสังเกตพัฒนาการของนักเรียนมาจัดทำสารนิทัศน์หรือจัดทำข้อมูลร่องรอยหลักฐานหรือเอกสารอย่างเป็นระบบ ด้วยการรวบรวมผลการประเมินมาตรฐานคุณลักษณะที่พึงประสงค์นักเรียนปฐมวัย สรุปผลการประเมินคุณภาพการศึกษาปฐมวัย แบบสรุปการประเมินพัฒนาการทั้ง ๔ ด้าน ทำให้นักเรียนได้รับการส่งเสริมพัฒนาการที่เหมาะสมในแต่ละวัน

จุดที่ควรพัฒนา

๑. จัดกิจกรรมที่ส่งเสริมพัฒนาการทางด้านอารมณ์จิตใจเน้นให้ผู้เรียนได้รับประสบการณ์ตรงให้มากขึ้นและจัดต่อเนื่องเป็นประจำ
๒. การวางแผนการดำเนินการให้เด็กมีพัฒนาการด้านสติปัญญา สื่อสารได้ มีทักษะการคิด โดยพัฒนาหลักสูตรสถานศึกษาปฐมวัยที่สอดคล้องกับหลักสูตรการศึกษาปฐมวัย พุทธศักราช ๒๕๖๐ และจัดทำแผนการจัดประสบการณ์ที่มีกิจกรรมที่หลากหลาย จัดกิจกรรมโครงการต่าง ๆ เช่น จัดกิจกรรมสร้างภูมิคุ้มกันยาเสพติดในเด็กปฐมวัย จัดกิจกรรมการศึกษาแบบสะเต็ม กิจกรรมโครงงานอนุบาล จัดซื้อหนังสือนิทาน จัดมุมหนังสือที่หลากหลายเพียงพอ และเด็กหยิบจับอ่านได้สะดวก
๓. จัดทำกิจกรรมส่งเสริมให้ชุมชนเข้ามามีส่วนร่วมในการส่งเสริมพัฒนาการครบทั้ง ๔ ด้าน

ผลการปฏิบัติที่เป็นเลิศ

๑. โรงเรียนเทศบาลวัดบุญญาวาสจึงได้จัดทำโครงการส่งเสริมสุขภาพ กิจกรรมตรวจสุขภาพนักเรียน กิจกรรมนันทนาการเดินแอโรบิค กิจกรรมเสริมทักษะด้านร่างกาย กิจกรรมประเมินความพร้อมนักเรียนระดับปฐมวัย (ด้านร่างกาย) จัดทำแบบบันทึกต่างๆ เช่นบันทึกการตีมนม แบบคัดกรองอาการป่วยรายห้องเรียน บันทึกการแปร่งฟัน บันทึกการตรวจสุขภาพนักเรียน แบบบันทึกน้ำหนัก ส่วนสูง แบบบันทึกประวัติการได้รับวัคซีน แบบบันทึกกิจกรรมเสริมทักษะพัฒนาการด้านร่างกาย แบบเฝ้าระวังโรค มือ เท้า ปาก สมุดรายงานประจำตัวนักเรียน แบบประเมินพัฒนาการ ๔ ด้าน แบบบันทึกการรับ-จ่าย ตรวจสอบคุณภาพนมพาสเจอร์ไรส์ เพื่อส่งเสริมให้เด็กทุกคนมีความสุขร่างกายแข็งแรงด้วยการรับประทานอาหารส่งเสริมสุขภาพออกกำลังกาย เพื่อสุขภาพและมีอารมณ์แจ่มใสตามวัยโดยได้รับความร่วมมือกันหลายฝ่าย

๒. ครูจัดทำแผนการจัดประสบการณ์และส่งให้ผู้บริหารอนุมัติก่อนนำมาสอนและจัดประสบการณ์ให้ผู้เรียนตามแผนการจัดประสบการณ์

ข้อมูล หลักฐาน เอกสารเชิงประจักษ์ที่สนับสนุนผลการประเมินตนเอง

๑. แผนการจัดประสบการณ์
๒. สมุดประจำตัวนักเรียนปฐมวัย
๓. แบบสรุปรูปการประเมินพัฒนาการทั้ง ๔ ด้าน
๔. บัญชีเรียกชื่อและบันทึกผลการประเมินพัฒนาการเด็กปฐมวัย
๕. การประเมินมาตรฐานคุณลักษณะที่พึงประสงค์นักเรียนปฐมวัย
๖. สรุปลผลการประเมินคุณภาพการศึกษาปฐมวัย
๗. โครงงานระดับปฐมวัย
๘. กิจกรรมล่อยกระทรง
๙. กิจกรรมฝึกจิตสมาธิ
๑๐. กิจกรรมนันทนาการเดินแอโรบิค
๑๑. กิจกรรมแหล่งเรียนรู้ในสถานศึกษา
๑๒. กิจกรรมส่งเสริมความเป็นเลิศทางวิชาการ
๑๓. กิจกรรมฝึกพูดหน้าเสาธง
๑๔. กิจกรรมวันสำคัญทางพุทธศาสนา
๑๕. โครงการค่ายคุณธรรม ระดับชั้นอนุบาล
๑๖. โครงการพัฒนาเด็กปฐมวัยสู่การเรียนรู้อย่างมีคุณภาพ
๑๗. แบบวิเคราะห์ผู้เรียนรายบุคคล
๑๘. แบบบันทึกน้ำหนัก ส่วนสูง
๑๙. โปรแกรมคำนวณภาวะโภชนาการ (สถาบันวิจัยโภชนาการ มหาวิทยาลัยมหิดล)
๒๐. บันทึกการตีมนม
๒๑. สมุดบันทึกประชุมผู้ปกครอง
๒๒. สมุดรายงานประจำตัวเด็ก
๒๓. หนังสือเชิญประชุม

ส่วนที่ ๓

สรุปผลการพัฒนา แนวทางการพัฒนา ความต้องการและความช่วยเหลือ

๑. สรุปผลการดำเนินงานในภาพรวม

ผลการดำเนินงานในภาพรวม

จากผลการประเมินคุณภาพมาตรฐานการศึกษาระดับปฐมวัย ถือเป็นข้อมูลสารสนเทศที่สำคัญที่สถานศึกษาวิเคราะห์ ส่งเคราะห์ข้อมูลเพื่อสรุปผลการพัฒนาเพื่อนำไปสู่การเชื่อมโยงหรือสะท้อนภาพความสำเร็จกับแผนพัฒนาการศึกษาของสถานศึกษาและวางแนวทางการนำไปใช้วางแผนการพัฒนาคุณภาพของสถานศึกษาในอนาคต ดังนั้นการดำเนินงานของสถานศึกษา สามารถสรุปผลการพัฒนาในภาพรวมของจุดเด่น จุดที่ควรพัฒนาของแต่ละมาตรฐาน พร้อมทั้งได้วางแนวทางการพัฒนาในอนาคตและความต้องการความช่วยเหลือไว้ดังนี้

การพัฒนาคุณภาพการศึกษาปีการศึกษา ๒๕๖๓ ได้กำหนดมาตรฐานการศึกษาปฐมวัยไว้ ๓ มาตรฐาน ๑๗ ตัวบ่งชี้ ดังนี้

มาตรฐาน		ระดับคุณภาพ
มาตรฐานด้านการบริหารจัดการสถานพัฒนาเด็กปฐมวัย	๕ ตัวบ่งชี้	ดีมาก
มาตรฐานด้านครู/ผู้ดูแลเด็กและให้การดูแล จัดประสบการณ์การเรียนรู้ และการเล่นเพื่อพัฒนาเด็กปฐมวัย	๕ ตัวบ่งชี้	ดีมาก
มาตรฐานด้านคุณภาพของเด็กปฐมวัย	๗ ตัวบ่งชี้	ดีมาก

<p style="text-align: center;">จุดเด่น</p> <p><u>ด้านคุณภาพของเด็กปฐมวัย</u></p> <ul style="list-style-type: none"> - เด็กมีสุขภาพร่างกายและมีสุขภาพจิตที่ดี เด็กมีความร่าเริงแจ่มใส กล้าพูดกล้าแสดงออก ควบคุมและแสดงออกทางอารมณ์ได้ ยอมรับและพอใจในความสามารถของตนเองและผู้อื่น - เด็กมีความคิดเชิงเหตุผล มีทักษะการคิดพื้นฐาน ใช้ภาษาได้เหมาะสมกับวัย - เด็กสามารถช่วยเหลือตนเองในการปฏิบัติกิจกรรมประจำวันได้ด้วยตนเอง 	<p style="text-align: center;">จุดอ่อน</p> <ul style="list-style-type: none"> - เด็กมีปัญหาสุขภาพฟันในเรื่องฟันผุ นำขนมที่ไม่มีประโยชน์มารับประทานเอง
<p>ปัจจัยภายนอกสถานศึกษา</p>	
<p style="text-align: center;">โอกาส</p> <ul style="list-style-type: none"> - สถานศึกษา เป็นโรงเรียนสังกัดเทศบาลที่มีชุมชนมีส่วนร่วมในการจัดการศึกษาและให้การสนับสนุนในด้านงบประมาณ อุปกรณ์การศึกษา อาคารเรียน เป็นอย่างดี - สถานศึกษาอยู่ในเขตเทศบาล ใกล้วัด ใกล้สถานที่ราชการ และประกอบการต่างๆ ทำให้ผู้เรียนสามารถศึกษาหาความรู้ได้โดยสะดวก - สถานศึกษามีแหล่งเรียนรู้ที่หลากหลายและทันสมัยทั้งในโรงเรียนและชุมชน - ผู้ปกครองและชุมชนมีส่วนร่วมคิด ร่วมทำ ร่วมให้และใช้ข้อมูล เพื่อกำหนดเป้าหมายจัดทำแผนพัฒนา ตรวจสอบ ประเมินผลและปรับปรุงสถานศึกษาให้มีคุณภาพเป็นไปตามเป้าหมายที่ต้องการ - ได้รับสนับสนุนจากหน่วยงานต้นสังกัดในการจัดหาครูชาวต่างชาติมาสอนภาษาอังกฤษเพื่อส่งเสริมความเป็นเลิศทางด้านภาษาอังกฤษให้กับนักเรียนระดับชั้นอนุบาล 	<p style="text-align: center;">อุปสรรค</p> <ul style="list-style-type: none"> - ผู้ปกครองนักเรียนบางคนส่วนที่อยู่นอกเขตเทศบาล มีฐานะยากจน ไม่มีเวลาดูแลบุตรหลานอย่างใกล้ชิด ทำให้นักเรียนขาดความอบอุ่นและไม่ค่อยมาร่วมกิจกรรมของโรงเรียน - ผู้ปกครองและผู้เรียนส่วนใหญ่มีความหลากหลายด้านภาษาส่งผลต่อการสื่อสารทำให้การสื่อสารเป็นไปอย่างลำบากและส่งผลต่อการเรียนการสอนของผู้เรียน - เนื่องจากสภาพภูมิประเทศติดกับชายแดนซึ่งในช่วงที่มีการแพร่ระบาดของเชื้อไวรัสโคโรนา ๒๐๑๙ ซึ่งทำให้เกิดอุปสรรคในการจัดการเรียนการสอน ต้องจัดการเรียนการสอนแบบออนไลน์ก็มีอุปสรรคเนื่องจากผู้ปกครองขาดอุปกรณ์ที่ทันสมัย และบางส่วนมีฐานะยากจน

แนวทางการพัฒนา

๑. สถานศึกษาส่งเสริมสนับสนุนให้ครูเข้ารับการอบรมเพื่อพัฒนาด้านการจัดการเรียนการสอนอย่างต่อเนื่อง
๒. ให้เด็กมีส่วนร่วมในการอนุรักษ์ประเพณีภูมิปัญญาท้องถิ่น เช่น การฟ้อนเจิง ประเพณีห่มพระธาตุ ๑๒ ราศี เป็นต้น
๓. ควรมีการแลกเปลี่ยนเรียนรู้ร่วมกับหน่วยงานภายนอกเพื่อเป็นแนวทางทางในการจัดการเรียนการสอนให้มีประสิทธิภาพยิ่งขึ้น
๔. จัดศูนย์การเรียนรู้ปฐมวัยตามหลักปรัชญาของเศรษฐกิจพอเพียง สถานศึกษาพอเพียงในระดับปฐมวัย
๕. ให้เด็กได้รู้จักทำความสะอาดเขตรับผิดชอบในโรงเรียนเช่น เก็บขยะ กวาดใบไม้ ดูแลรดน้ำต้นไม้ดำเนินงานกิจกรรมโรงเรียนปลอดขยะ ให้เด็กช่วยรักษาความสะอาดและพาเด็กไปทำกิจกรรมจิตสาธารณะชุมชน ใกล้ๆ โรงเรียน เช่น ในวัด

ส่วนที่ ๔

การปฏิบัติที่เป็นเลิศของสถานศึกษา

ชื่อผลงาน (Best Practices) ค่ายคุณธรรม ระดับอนุบาล

ประจำปีการศึกษา ๒๕๖๓

๑. บทนำ

พระราชบัญญัติการศึกษาแห่งชาติ พ.ศ. ๒๕๔๒ แก้ไขเพิ่มเติม (ฉบับที่ ๒) พ.ศ. ๒๕๔๘ และ(ฉบับที่ ๓) พ.ศ. ๒๕๕๓ มาตรา ๒๘ การจัดการกระบวนการเรียนรู้ให้สถานศึกษาและหน่วยงานที่เกี่ยวข้อง จัดกิจกรรมให้ผู้เรียนได้เรียนรู้จากประสบการณ์จริงฝึกการปฏิบัติให้ทำได้ คิดเป็น ทำเป็น รักการอ่านและเกิดการใฝ่รู้อย่างต่อเนื่องและจัดการเรียนรู้ให้เกิดขึ้นได้ตลอดเวลาทุกสถานที่ มีการประสานความร่วมมือกับบิดา มารดา ผู้ปกครองและบุคคลในชุมชนทุกฝ่าย เพื่อร่วมกับการพัฒนาผู้เรียนตามศักยภาพ

การจัดการศึกษาเป็นกระบวนการเรียนรู้เพื่อความเจริญงอกงามของบุคคลและสังคม โดยการจัดประสบการณ์เรียนรู้เด็กปฐมวัยให้สอดคล้องกับหลักสูตรการศึกษาปฐมวัย พุทธศักราช ๒๕๖๐ สำหรับเด็กอายุ ๓ - ๖ ปี มุ่งให้เด็กมีพัฒนาการตามวัย ตามศักยภาพและมีความพร้อมในการเรียนรู้ต่อไป จึงมีจุดมุ่งหมายเพื่อให้บังเกิดกับเด็ก ดังนี้ ๑. ร่างกายเจริญเติบโตตามวัย แข็งแรงและมีสุขนิสัยที่ดีงาม ๒. สุขภาพจิตดี มีสุนทรียภาพ มีคุณธรรมและจิตใจที่ดีงาม ๓. มีทักษะชีวิตและปฏิบัติตามหลักปรัชญาของเศรษฐกิจพอเพียงมีวินัยและอยู่ร่วมกับผู้อื่นได้อย่างมีความสุข ๔. มีทักษะการคิด การใช้ภาษาสื่อสารและการแสวงหาความรู้ ได้เหมาะสมกับวัย โดยกำหนดมาตรฐานคุณลักษณะที่พึงประสงค์จำนวน ๑๒ มาตรฐาน เพื่อสนองกลยุทธ์โรงเรียน จึงเสนอโครงการค่ายคุณธรรม ระดับชั้นอนุบาล เพื่อส่งเสริมให้นักเรียนมีคุณธรรมจริยธรรมมีความกตัญญูต่อผู้มีพระคุณได้เพิ่มพูนความรู้ความเข้าใจหลักธรรมทางพระพุทธศาสนาช่วยให้เกิดความเข้าใจในหลักธรรมะ สามารถนำไปใช้ในชีวิตประจำวันรวมทั้งร่วมกันธำรงรักษาความเป็นชาติไทยให้เข้มแข็งและส่งเสริมให้นักเรียนเป็นคนดีและอยู่ในสังคมได้อย่างมีความสุขจึงได้กำหนดจัดโครงการค่ายคุณธรรม ระดับชั้นอนุบาลขึ้น

วัตถุประสงค์

๑. เพื่ออบรมพัฒนาจิตใจและส่งเสริมให้นักเรียนเป็นคนดีมีคุณธรรม จริยธรรม
๒. อบรมส่งเสริมให้นักเรียนมีระเบียบวินัยและนำหลักธรรมเบื้องต้นไปปฏิบัติในชีวิตประจำวัน
๓. เพื่อให้เด็กนักเรียนมีพัฒนาการความพร้อมทั้ง ๔ ด้าน คือ ด้านร่างกาย ด้านอารมณ์ จิตใจด้านสังคมและด้านสติปัญญา

เป้าหมาย/ผลลัพธ์

เชิงปริมาณ

นักเรียนระดับชั้นอนุบาลปีที่ ๑ - ๓ จำนวน ๑๓๒ คน ของโรงเรียนเทศบาลวัดบุญญาวาสได้เข้ารับการอบรมคุณธรรม จริยธรรม จำนวน ๑ ค่าย

เชิงคุณภาพ

นักเรียนที่ผ่านการอบรมมีคุณธรรม จริยธรรม มีระเบียบวินัยและสามารถนำหลักธรรมเบื้องต้น ไปประยุกต์ใช้ในการดำเนินชีวิตได้อย่างมีความสุข

๒. แนวทาง/ขั้นตอนการดำเนินงาน/Flow Chart (แผนภูมิ) ของวิธีหรือแนวทางการปฏิบัติ

วิธีดำเนินการ

	กิจกรรม	ระยะเวลา	ผู้รับผิดชอบ
ขั้นวางแผน (Plan)	๑. ประชุมวางแผน ๒. ขออนุมัติโครงการ ๓. มอบหมายหน้าที่รับผิดชอบ	สิงหาคม ๒๕๖๓	นายสุเทพ วันพิน นางสาวเครือวัลย์ กาวิละเดช
ขั้นเนนการ (Do)	๑. ดำเนินการตามโครงการ - ประสานงานติดต่อวิทยากร - จัดสถานที่อบรม - ลงทะเบียนรายงานตัว - อบรมตามตาราง	กันยายน ๒๕๖๓	นางสาวเครือวัลย์ กาวิละเดช นายเตี๋อง ตาคำสุก คณะครูอนุบาล ครูประจำชั้นอนุบาล วิทยากร
ขั้นกำกับติดตาม (Check)	๑. ประเมินกิจกรรมนักเรียนตามโครงการ ๒. รายงานผลการดำเนินการให้ผู้บริหารทราบ	กันยายน ๒๕๖๓	นางสาวเครือวัลย์ กาวิละเดช
ขั้นนำข้อมูลไปใช้ (Action)	๑. จัดทำข้อมูลสารสนเทศของโครงการพร้อมสรุปปัญหาและแนวทางแก้ไขเพื่อนำไปพัฒนาโครงการในปีต่อไป	กันยายน ๒๕๖๓	นางสาวเครือวัลย์ กาวิละเดช นางมณีนรัตน์ พูนศรี นายทัศนพล ก้องพนาไพโรสณฑ์

๓. ผลลัพธ์/ผลการดำเนินการ

ระดับความคิดเห็นของนักเรียนระดับชั้นอนุบาล (ชอบ) คิดเป็นร้อยละ ๘๖.๔๑

ระดับความคิดเห็นของนักเรียนระดับชั้นอนุบาล (ไม่ชอบ) คิดเป็นร้อยละ ๑๓.๐๘

ระบุผลการดำเนินงานตามเป้าหมาย-ตัวชี้วัดที่กำหนดทั้งเชิงปริมาณและหรือคุณภาพ

เชิงปริมาณ

นักเรียนระดับชั้นอนุบาลปีที่ ๑ - ๓ จำนวน ๑๓๒ คน ของโรงเรียนเทศบาลวัดบุญญาวาสได้เข้ารับการอบรมคุณธรรม จริยธรรม จำนวน ๑ ค่าย

เชิงคุณภาพ

นักเรียนนักเรียนที่ผ่านการอบรมมีคุณธรรม จริยธรรม มีระเบียบวินัยและสามารถนำหลักธรรมเบื้องต้น ไปประยุกต์ใช้ในการดำเนินชีวิตได้อย่างมีความสุข

เมื่อดำเนินการตามขั้นตอนของ (Best Practices) แล้ว ส่งผลต่อสถานศึกษาอย่างไร

นักเรียนมีพัฒนาการตามวัย ตามศักยภาพและมีความพร้อมในการเรียนรู้ มีจุดมุ่งหมายเพื่อให้เกิดกับเด็ก ดังนี้ ๑. ร่างกายเจริญเติบโตตามวัย แข็งแรงและมีสุขนิสัยที่ดีงาม ๒. สุขภาพจิตดี มีสุนทรีย์ภาพ มีคุณธรรมและจิตใจที่ดีงาม ๓. มีทักษะชีวิตและปฏิบัติตามหลักปรัชญาของเศรษฐกิจพอเพียงมีวินัยและอยู่ร่วมกับผู้อื่นได้อย่างมีความสุข ๔. มีทักษะการคิด การใช้ภาษาสื่อสารและการแสวงหาความรู้ ได้เหมาะสมกับวัย โดยกำหนดมาตรฐานคุณลักษณะที่พึงประสงค์จำนวน ๑๒ มาตรฐาน เพื่อสนองกลยุทธ์โรงเรียน

นักเรียนมีคุณธรรมจริยธรรมมีความกตัญญูต่อผู้มีพระคุณได้เพิ่มพูนความรู้ความเข้าใจหลักธรรมทางพระพุทธศาสนาช่วยให้เกิดความเข้าใจในหลักธรรมะ สามารถนำไปใช้ในชีวิตประจำวันรวมทั้งร่วมกันธำรงรักษาความเป็นชาติไทยให้เข้มแข็งและส่งเสริมให้นักเรียนเป็นคนดีและอยู่ในสังคมได้อย่างมีความสุข

๔. ปัจจัยเกื้อหนุน/ปัจจัยแห่งความสำเร็จ

- ๔.๑ ผู้บริหารให้ขวัญกำลังใจในการปฏิบัติงาน และร่วมแก้ไขปัญหา อุปสรรคต่างๆที่เกิดขึ้น
- ๔.๒ คณะครูให้ความร่วมมือในการจัดกิจกรรมสร้างสรรค์ คือ ใบบงานสร้างสรรค์เป็นชิ้นงาน
- ๔.๓ คณะครูได้ดำเนินกิจกรรมฝึกจิตสมาธิต่อการปฏิบัติกิจกรรมหน้าเสาธง
- ๔.๔ นักเรียนได้รับการส่งเสริมให้มีพัฒนาการความพร้อมทั้ง ๔ ด้าน คือ ด้านร่างกาย ด้านอารมณ์ จิตใจ ด้านสังคม และด้านสติปัญญา
- ๔.๕ ผู้ปกครองให้การสนับสนุนการเรียนรู้ของนักเรียนในการเข้าร่วมกิจกรรม การอบรมคุณธรรม จริยธรรม จำนวน ๑ ค่าย
- ๔.๖ ได้รับการสนับสนุนวิทยากรภูมิปัญญาท้องถิ่นในการจัดกิจกรรมการเรียนรู้

๕. แนวทางการพัฒนาให้ยั่งยืน

การจัดกิจกรรมตามโครงการ ค่ายคุณธรรม ระดับอนุบาล เพื่อให้ให้นักเรียนได้รับการอบรมพัฒนาจิตใจและส่งเสริมให้นักเรียนเป็นคนดีมีคุณธรรม จริยธรรม นำหลักธรรมเบื้องต้นไปปฏิบัติได้ในชีวิตประจำวัน และส่งเสริมให้นักเรียนมีพัฒนาการตามวัย ตามศักยภาพและมีความพร้อมในการเรียนรู้ มีจุดมุ่งหมายเพื่อให้เกิดกับเด็ก ดังนี้ ๑. ร่างกายเจริญเติบโตตามวัย แข็งแรงและมีสุขนิสัยที่ดีงาม ๒. สุขภาพจิตดี มีสุนทรีย์ภาพ มีคุณธรรมและจิตใจที่ดีงาม ๓. มีทักษะชีวิตและปฏิบัติตามหลักปรัชญาของเศรษฐกิจพอเพียงมีวินัยและอยู่ร่วมกับผู้อื่นได้อย่างมีความสุข ๔. มีทักษะการคิด การใช้ภาษาสื่อสารและการแสวงหาความรู้ ได้เหมาะสมกับวัย โดยกำหนดมาตรฐานคุณลักษณะที่พึงประสงค์จำนวน ๑๒ มาตรฐาน เพื่อสนองกลยุทธ์โรงเรียนอย่างยั่งยืน

๖. การเป็นต้นแบบให้กับหน่วยงานอื่น/การขยายผล และ/หรือรางวัลที่ได้รับ

๖.๑ เป็นกิจกรรมการศึกษาเรียนรู้ ในการปฏิบัติ กิจกรรมฝึกจิตสมาธิ ในกิจกรรมหน้าเสาธง

๖.๒ การนำหลักสูตรปฐมวัย พุทธศักราช ๒๕๖๐ เพื่อใช้ในกระบวนการจัดการเรียนรู้ให้สอดคล้องตาม
มาตรฐานการศึกษาปฐมวัย มาตรฐานที่ ๑ คุณภาพของเด็ก มาตรฐานที่ ๒ กระบวนการบริหารและการจัดการ
มาตรฐานที่ ๓ การจัดประสบการณ์ที่เน้นเด็กเป็นสำคัญ

๗. ภาคผนวก



พิธีเปิดโครงการ ค่ายคุณธรรม ระดับชั้นอนุบาล



การถวายตนเป็นศิษย์ของนักเรียนระดับปฐมวัย



การบรรยาย นำหลักธรรมเบื้องต้น ไปประยุกต์ใช้ในการดำเนินชีวิตได้อย่างมีความสุข



กิจกรรม ใงานสร้างสรรค์



พิธีปิดโครงการค่ายคุณธรรม ระดับชั้นอนุบาล

ภาคผนวก

คณะทำงาน

ผู้รับผิดชอบงานประกันคุณภาพของโรงเรียน

๑. นายสุเทพ	วันพูน	ประธาน
๒. นายนพพร	ใจเที่ยง	รองประธาน
๓. นางจุฬารัตน์	มิ่งก่อ	กรรมการ
๔. นางสาวเครือวัลย์	กาวิละเดช	กรรมการ
๕. นางสาวสิริพรรณ	หลวงมูล	กรรมการ
๖. นางทิพย์วรินทร์	บริสุทธิ์	กรรมการ
๗. นางมณีรัตน์	พูลศรี	กรรมการ
๘. นางจิราพร	เกตุนิม	กรรมการ

ผู้จัดทำเอกสาร

๑. นายสุเทพ	วันพูน	ประธาน
๒. นายนพพร	ใจเที่ยง	รองประธาน
๓. นางจุฬารัตน์	มิ่งก่อ	กรรมการ
๔. นางสาวเครือวัลย์	กาวิละเดช	กรรมการ
๕. นางสาวสิริพรรณ	หลวงมูล	กรรมการ
๖. นางทิพย์วรินทร์	บริสุทธิ์	กรรมการ
๗. นางมณีรัตน์	พูลศรี	กรรมการ
๘. นางจิราพร	เกตุนิม	กรรมการ/เลขานุการ



โรงเรียนเทศบาลวัดบุญญาวาส

สังกัดกองการศึกษา เทศบาลนครแม่สอด

อำเภอแม่สอด จังหวัดตาก