



รายงานการประเมินตนเองของสถานศึกษา
(Self-Assessment Report : SAR)

ประจำปีการศึกษา ๒๕๖๓



โรงเรียนกีฬาเทศบาลนครแม่สอด
สังกัดเทศบาลนครแม่สอด อำเภอแม่สอด จังหวัดตาก
กรมส่งเสริมการปกครองท้องถิ่น กระทรวงมหาดไทย

รายงานการประเมินตนเอง

SELF ASSESSMENT REPORT: SAR

โรงเรียนกีฬาเทศบาลนครแม่สอด
ปีการศึกษา ๒๕๖๓



สังกัดเทศบาลนครแม่สอด
กรมส่งเสริมการปกครองท้องถิ่น
กระทรวงมหาดไทย

คำนำ

ตามที่ประกาศกระทรวงศึกษาธิการ เรื่องให้ใช้มาตรฐานการศึกษาปฐมวัยและมาตรฐานการศึกษาขั้นพื้นฐาน ลงวันที่ ๖ สิงหาคม ๒๕๖๑ ประกอบกับประกาศกระทรวงมหาดไทย ได้ประกาศใช้มาตรฐานการศึกษาปฐมวัยและมาตรฐานการศึกษาขั้นพื้นฐานและแนวทางปฏิบัติในการดำเนินงานการประกันคุณภาพการศึกษาเพื่อการประกันคุณภาพภายในโรงเรียนสังกัดองค์กรปกครองส่วนท้องถิ่น เมื่อวันที่ ๗ พฤศจิกายน พ.ศ. ๒๕๖๑ เพื่อให้สถานศึกษาในสังกัดใช้เป็นแนวทางในการบริหารและพัฒนาคุณภาพการศึกษาตามระบบการประกันคุณภาพภายในสถานศึกษา เพื่อพัฒนาคุณภาพการศึกษาสู่เป้าหมายตามมาตรฐานที่กำหนดเพื่อให้สถานศึกษาในสังกัดองค์กรปกครองส่วนท้องถิ่นใช้เป็นแนวทางในการบริหารและพัฒนาคุณภาพการศึกษาตามระบบการประกันคุณภาพภายในสถานศึกษา เป็นการส่งเสริม สนับสนุน กำกับดูแล ตลอดจนตรวจสอบคุณภาพของสถานศึกษาในสังกัด ให้สามารถจัดการศึกษาได้มีคุณภาพตามที่มาตรฐานกำหนดไว้ และในการดำเนินงานตามระบบการประกันคุณภาพภายในสถานศึกษา สถานศึกษาจำเป็นต้องจัดทำรายงานประจำปี เสนอต่อหน่วยงานต้นสังกัด หน่วยงานที่เกี่ยวข้อง และเปิดเผยต่อสาธารณชน รวมทั้งเสนอต่อสำนักงานรับรองมาตรฐานและประเมินคุณภาพการศึกษา (องค์การมหาชน) เพื่อรับการประเมินคุณภาพภายนอก

โรงเรียนกีฬาเทศบาลนครแม่สอด สังกัดเทศบาลนครแม่สอด ได้ดำเนินการประเมินคุณภาพการศึกษาภายในสถานศึกษาทั้ง ๓ มาตรฐานเรียบร้อยแล้ว จึงขอเสนอผลการประเมินคุณภาพตามรายงานการประเมินตนเองฉบับนี้มาเพื่อเป็นข้อมูลในการพัฒนาคุณภาพการจัดการศึกษาของสถานศึกษาต่อไป

โรงเรียนกีฬาเทศบาลนครแม่สอด

สารบัญ

เรื่อง	หน้า
สรุปผลการประเมินคุณภาพภายในสถานศึกษา/โรงเรียน	๑
ส่วนที่ ๑	
๑. ข้อมูลทั่วไป	๑
๒. ข้อมูลเกี่ยวกับสถานศึกษา	๑
๓. ข้อมูลผู้บริหาร	๓
๔. ข้อมูลครูและบุคลากรที่สนับสนุนการสอน	๔
๕. ข้อมูลนักเรียน	๗
๖. ข้อมูลผลสัมฤทธิ์ทางการเรียนในระดับสถานศึกษา	๘
๗. ข้อมูลผลการทดสอบทางการศึกษาระดับชาติ (O-NET)	๑๒
๘. ข้อมูลนักเรียนด้านอื่น ๆ	๑๘
๙. ข้อมูลอาคารสถานที่	๑๘
๑๐. ข้อมูลชุมชนโดยรวม	๑๘
๑๑. โครงสร้างหลักสูตรสถานศึกษา	๑๙
๑๒. แหล่งเรียนรู้ ภูมิปัญญาท้องถิ่น	๒๐
๑๓. ผลงานดีเด่นในรอบปีที่ผ่านมา	๒๐
๑๔. โครงสร้างการบริหารงานโรงเรียนกีฬาเทศบาลนครแม่สอด	๒๕
๑๕. วิสัยทัศน์ พันธกิจ ยุทธศาสตร์ แนวทางการพัฒนา จุดมุ่งหมายเพื่อการพัฒนา อัตลักษณ์ และเอกลักษณ์ของสถานศึกษา	๒๖
ส่วนที่ ๒	
ผลการประเมินตนเองของสถานศึกษา	๒๘
ส่วนที่ ๓	
สรุปผล แนวทางการพัฒนา และความต้องการช่วยเหลือ รายชื่อคณะทำงาน	๓๑ ๓๓

สรุปผลการสรุปผลการประเมินคุณภาพภายในสถานศึกษา โรงเรียนกีฬาเทศบาลนครแม่สอด ประจำปีการศึกษา ๒๕๖๓

ตามที่โรงเรียนกีฬาเทศบาลนครแม่สอด ได้ดำเนินการประเมินคุณภาพภายในสถานศึกษา ประจำปีการศึกษา ๒๕๖๓ ตามระบบการประกันคุณภาพภายในสถานศึกษา ประกาศของกระทรวงมหาดไทย โดยจัดทำรายงานประจำปีเสนอต่อหน่วยงานต้นสังกัด หน่วยงานที่เกี่ยวข้อง และเสนอต่อสาธารณชน เพื่อนำไปสู่การพัฒนาคุณภาพตามมาตรฐานการศึกษาและเพื่อรองรับการประเมินคุณภาพภายนอก

บัดนี้การดำเนินการประเมินคุณภาพภายในสถานศึกษาเสร็จเรียบร้อยแล้ว จึงขอเสนอผลการประเมินคุณภาพภายในสถานศึกษา แสดงในตาราง สรุปผลได้ดังนี้

ส่วนที่ ๑

ข้อมูลพื้นฐานของสถานศึกษา

๑. ข้อมูลทั่วไป

- ๑.๑ ชื่อ โรงเรียนกีฬาเทศบาลนครแม่สอด ตั้งอยู่เลขที่ ๔๐๐ หมู่ที่ ๑๐ ตำบลแม่ปะ อำเภอแม่สอด จังหวัดตาก รหัสไปรษณีย์ ๖๓๑๑๐ โทรศัพท์ ๐๕๕-๕๐๘๖๑๕
- ๑.๒ สังกัดเทศบาลนครแม่สอด
- ๑.๓ เปิดสอนระดับการศึกษาขั้นพื้นฐาน ระดับชั้นมัธยมศึกษาปีที่ ๑ - ๖ จำนวน ๖ ห้องเรียน

๒. ข้อมูลเกี่ยวกับสถานศึกษา

๒.๑ ประวัติของสถานศึกษา

โรงเรียนกีฬาเทศบาลนครแม่สอด สังกัดเทศบาลนครแม่สอด ได้จัดตั้งขึ้นตามประกาศเทศบาล ณ วันที่ ๓๐ กันยายน พ.ศ. ๒๕๕๙ ให้สร้างเป็นโรงเรียนกีฬาสังกัดเทศบาลนครแม่สอด โดยเริ่มแรกให้อาศัยพื้นที่ภายในโรงเรียนเทศบาลเฉลิมพระเกียรติสมเด็จพระเทพรัตนราชสุดาฯ สยามบรมราชกุมารี ชั่วคราว ซึ่งตั้งอยู่บนพื้นที่ ๑๖-๓-๑๒ ไร่ ในเขตตำบลแม่ปะ ตามเอกสารสำคัญสำหรับที่หลวง เลขที่ ๓๓๒๖๔ โดยจัดให้มีการเรียนการสอนตามหลักสูตรแกนกลางการศึกษาขั้นพื้นฐาน ระดับมัธยมศึกษาตอนต้นและมัธยมศึกษาตอนปลาย เน้นความเป็นเลิศทางด้านกีฬาให้แก่เด็กและเยาวชนที่มีความสามารถพิเศษทางด้านกีฬาแต่ละประเภท ได้แก่ ฟุตบอล ฟุตซอล วอลเลย์บอล กรีฑา ตะกร้อ ยกน้ำหนัก และมวย

วัตถุประสงค์ในการจัดตั้งเพื่อให้บริการการศึกษาในระบบโรงเรียนแก่เด็กและเยาวชนในเขตเทศบาล และใกล้เคียง มุ่งที่จะพัฒนาเด็กและเยาวชนได้พัฒนาทั้งด้านร่างกาย จิตใจ อารมณ์ สังคม และสติปัญญา พร้อมทั้งส่งเสริมความเป็นเลิศทางด้านกีฬาให้ได้แสดงออกเต็มตามศักยภาพ และเพิ่มทางเลือกทางการศึกษาให้แก่เด็กและเยาวชน

โรงเรียนเปิดทำการเรียนการสอนครั้งแรกในปีการศึกษา ๒๕๖๑ ได้รับอนุมัติจากกรมส่งเสริมการปกครองท้องถิ่น กระทรวงมหาดไทย ให้เปิดขยายการจัดการศึกษาขั้นพื้นฐานของเทศบาลนครแม่สอด และเปิดทำการสอนในระดับมัธยมศึกษา มีรหัสสถานศึกษา ๓๐๖๓๒๐๐๒๐๖ ตามหนังสือกรมส่งเสริมการปกครองท้องถิ่น ที่ มท ๐๘๑๖.๒/๖๗๕๗ ลงวันที่ ๒๗ มิถุนายน ๒๕๖๐

สัญลักษณ์ประจำโรงเรียน



ความหมายของสัญลักษณ์

คบเพลิง	หมายถึง	แสงสว่างแห่งปัญญา
รัศมี	หมายถึง	ความรุ่งโรจน์ ความมีชื่อเสียง
ช่อมะกอก	หมายถึง	เสรีภาพและมิตรภาพ
ห่วงกีฬา	หมายถึง	ความสามัคคี
วงกลมซ้อนกัน ๒ วง	ด้านในมีสัญลักษณ์ของเทศบาลนครแม่สอด	
	หมายถึง	ความรู้ด้านวิชาการและการกีฬาที่นักเรียนได้เรียนรู้ควบคู่กันไป
ริบบิ้น	หมายถึง	สีสันและความหลากหลายในการพัฒนาหรือการเปลี่ยนแปลง

สีประจำโรงเรียน

สีเหลือง	หมายถึง	ความเป็นผู้มีคุณธรรม จริยธรรม
สีแดง	หมายถึง	ความเข้มแข็ง สว่างไสว ความก้าวหน้าในการพัฒนาคุณภาพการศึกษา

วิสัยทัศน์

“วินัยดี มีวิชา กีฬาเด่น เน้นคุณธรรม เลิศล้ำจิตสาธารณะ”

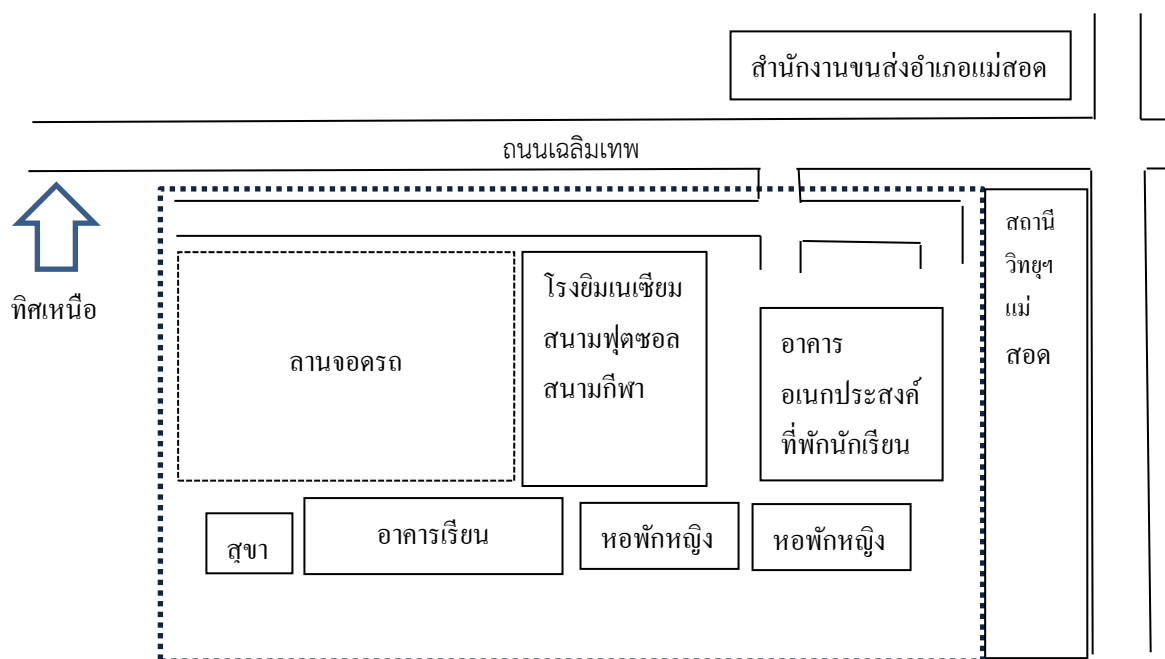
พันธกิจ

๑. พัฒนาระบบการบริหารสถานศึกษา
๒. พัฒนาคุณภาพวิชาการให้สอดคล้องกับมาตรฐานชาติและมาตรฐานต้นสังกัด
๓. ส่งเสริมและพัฒนาการกีฬาสู่ความเป็นเลิศ
๔. พัฒนาและส่งเสริมให้ครู บุคลากรทางการศึกษา และนักเรียน ดำเนินชีวิตภายใต้แนวคิดปรัชญาของเศรษฐกิจพอเพียง

จุดมุ่งหมายเพื่อการพัฒนาสถานศึกษา

๑. เป็นองค์กรต้นแบบด้านการบริหารสถานศึกษาประเภทโรงเรียนกีฬาที่มีประสิทธิภาพ
๒. สร้างคนคุณภาพ
๓. พัฒนาสู่องค์กรแห่งการเรียนรู้
๔. พัฒนาสถานศึกษาตามแนวทางปรัชญาของเศรษฐกิจพอเพียง

แผนผังบริเวณโรงเรียน



๓. ข้อมูลผู้บริหาร

ผู้บริหารสถานศึกษา

๑. ผู้อำนวยการสถานศึกษา นายเจริญ โกสิยาภรณ์ ตำแหน่ง รองผู้อำนวยการสถานศึกษา โรงเรียนเทศบาลวัดชุมพลคีรี รักษาการในตำแหน่งผู้อำนวยการสถานศึกษาโรงเรียนกีฬาเทศบาลนครแม่สอด วุฒิการศึกษา การศึกษาศาสตรมหาบัณฑิต (ศษ.ม.) สาขาบริหารการศึกษา ดำรงตำแหน่งตั้งแต่วันที่ ๑๒ มกราคม ๒๕๖๔

๔. ข้อมูลครูและบุคลากรสนับสนุนการสอน

๔.๑ ข้าราชการครู/พนักงานครู

ที่	ชื่อ-ชื่อสกุล	อายุ	อายุราชการ	ตำแหน่ง/วิทยฐานะ	วุฒิ	สาขาวิชา	สอนกลุ่มสาระการเรียนรู้/ชั้น	ภาระงานสอน (ชั่วโมง/สัปดาห์)
๑	นายเจริญ โกสิยาภรณ์	๕๙	๒๗	รองผู้อำนวยการ	ศษ.ม.	บริหารการศึกษา	-	-
๒	นายชนากร ยศบรรเทิง	๔๑	๑๕	ครู วิทยฐานะครูชำนาญการ	กศ.ม.	วิทยาศาสตร์	มัธยม	๑๖
๓	นายอนุพงศ์ เอ็มบัว	๓๕	๕	ครู	ศษ.ม.	สังคมศึกษา	มัธยม	๑๙

๔.๒ พนักงานจ้าง/ลูกจ้าง

ที่	ชื่อ-ชื่อสกุล	อายุ	ตำแหน่ง	วุฒิ	สาขา	ปฏิบัติหน้าที่	จ้างด้วยเงิน
๑	นางสาวเปรมฤทัย เกษโสภา	๓๒	ผช.เจ้าพนักงานธุรการ	รป.บ.	รัฐประศาสนศาสตร์	ธุรการโรงเรียน	งบบุคลากร
๒	นางสาวประภาพร ใจแก้วทิ	๓๗	ธุรการ	รป.บ.	รัฐประศาสนศาสตร์	ธุรการโรงเรียน	งบบุคลากร
๓	นางสาวปภาดา ปัญญาสิทธิ์	๓๘	ผช.เจ้าพนักงานธุรการ	รป.บ.	รัฐประศาสนศาสตร์	ธุรการโรงเรียน	งบบุคลากร
๔	นางสาวสิรินยา นาคผสม	๒๔	นักการ	รป.บ.	รัฐประศาสนศาสตร์	นักการ	งบบุคลากร
๕	นายอนุกุล อุษา	๓๒	พนักงานดับเพลิง	วท.บ.	วิทยาศาสตร์การกีฬา	ผู้ฝึกสอนกีฬา	งบบุคลากร
๖	นายเอกรินทร์ เพชรประดับ	๔๖	นักการฯ	ม.๓	-	นักการภารโรง	งบบุคลากร

๔.๓ ลูกจ้าง (ปฏิบัติหน้าที่สอน)

ที่	ชื่อ-ชื่อสกุล	อายุ	อายุงาน	วุฒิ	สาขาวิชา	สอนกลุ่มสาระการเรียนรู้/ชั้น	จ้างด้วยเงิน	ภาระงานสอน (ชั่วโมง/สัปดาห์)
๑	นายเฉลิมพล จินดาเรือง	๕๔	๖ เดือน	DBA	บริหารกีฬา	ผู้เชี่ยวชาญด้านกีฬา	งบบุคลากร	-
๒	น.ส.ปรียาภรณ์ ปันยะ	๒๕	๑ ปี	ค.บ.	ภาษาอังกฤษ	ภาษาอังกฤษ	งบบุคลากร	๑๙
๓	นางสาวสุภัทรา หมี่แสน	๒๗	๑๐ เดือน	ค.บ.	ภาษาอังกฤษ	ภาษาอังกฤษ	งบบุคลากร	๑๘
๔	นายชิตติศ เครือวีระ	๒๘	๗ เดือน	ค.บ.	พลศึกษา	พลศึกษา	งบบุคลากร	๑๕
๕	นางสาวภัทรสุดา แสงราช	๒๕	๙ เดือน	ค.บ.	ภาษาอังกฤษ	ภาษาอังกฤษ	งบบุคลากร	๑๙
๖	นางสาวกุลกัญญา ภาพเจริญ	๒๕	๙ เดือน	ค.บ.	ภาษาไทย	ภาษาไทย	งบบุคลากร	๑๗
๗	นายชรรค์ชัย บุญจ้อย	๒๕	๘ เดือน	ค.บ.	คณิตศาสตร์	คณิตศาสตร์	งบบุคลากร	๑๕

๔.๔. ลูกจ้าง (ปฏิบัติหน้าที่ผู้ฝึกสอนกีฬา)

ที่	ชื่อ-นามสกุล	อายุ	ตำแหน่ง	วุฒิ	สาขา	ปฏิบัติหน้าที่	จ้างด้วยเงิน
๑	นางสาวเย็นฤดี พึ่งดี	๒๖	ผู้ฝึกสอนกีฬา	ค.บ.	พลศึกษา	ผู้ฝึกสอน กีฬากรีฑา	งบอุดหนุน
๒	นายนเรศ มั่นเกษวิทย์	๔๗	ผู้ฝึกสอนกีฬา	ปวช.	การบัญชี	ผู้ฝึกสอน กีฬาฟุตบอล	งบอุดหนุน
๓	นายพงษ์ศักดิ์ เถาว์เจือ	๔๘	ผู้ฝึกสอนกีฬา	ศศ.ม	บริหารทั่วไป	ผู้ฝึกสอนกีฬา เซปักตะกร้อ	งบอุดหนุน
๔	นายสุรรัตน์ แก้วเนตร	๓๒	ผู้ฝึกสอนกีฬา	ม.๖	ศิลปคำนวณ	ผู้ฝึกสอน กีฬาฟุตบอล	งบอุดหนุน
๕	นายศราวุฒิ กาญจนวาทิต	๓๕	ผู้ฝึกสอนกีฬา	ค.บ.	พลศึกษา	ผู้ฝึกสอนกีฬา เซปักตะกร้อ	งบอุดหนุน
๖	นายนฤตม นาเถิน	๕๙	ผู้ฝึกสอนกีฬา	ศศ.ม	รัฐศาสตร์	ผู้ฝึกสอน กีฬามวย	งบอุดหนุน
๗	นายธนภัทร ประภัสราภรณ์	๕๔	ผู้ฝึกสอนกีฬา	ศศ.บ	บริหารและการ จัดการทั่วไป	ผู้ฝึกสอน กีฬากรีฑา	งบอุดหนุน
๘	นายชลิต สากลวารี	๕๑	ผู้ฝึกสอนกีฬา	ปวส.	ไฟฟ้ากำลัง	ผู้ฝึกสอน กีฬาฟุตซอล	งบอุดหนุน
๙	นายอภิชัย เกตุนิ่ม	๒๘	ผู้ฝึกสอนกีฬา	รป.บ	รัฐประศาสนศาสตร์	ผู้ฝึกสอน กีฬามวย	งบอุดหนุน
๑๐	นายณัฐวุฒิ จีศิริ	๖๐	ผู้ฝึกสอนกีฬา	ศศ.ม.	ภาษาอังกฤษ	ผู้ฝึกสอน วอลเลย์บอล	งบอุดหนุน

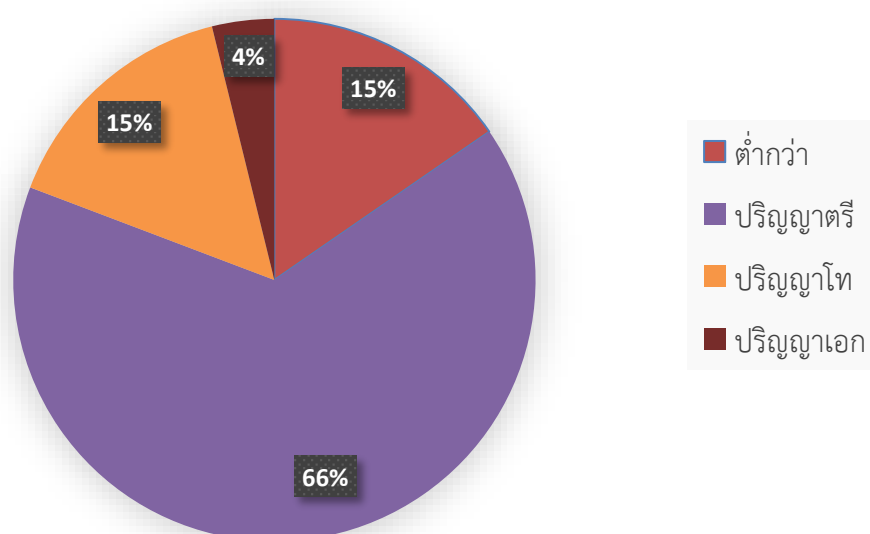
*หมายเหตุ นายณัฐวุฒิ จีศิริ ได้ลาออกจากโรงเรียนกีฬาเทศบาลนครแม่สอดเมื่อวันที่ ๒๗ ตุลาคม ๒๕๖๓

๔.๕ สรุปจำนวนบุคลากร

๔.๕.๑ จำนวนบุคลากรจำแนกตามประเภท/ตำแหน่ง และวุฒิการศึกษา

ประเภท/ตำแหน่ง	จำนวนบุคลากร (คน)				รวม
	ต่ำกว่า ปริญญาตรี	ปริญญาตรี	ปริญญาโท	ปริญญาเอก	
๑. ผู้บริหารสถานศึกษา					
- ผู้อำนวยการ	-	-	-	-	-
- รองผู้อำนวยการ	-	-	๑	-	๑
รวม	-	-	๑	-	๑
๒. สายงานการสอน					
- ข้าราชการ/พนักงานครู	-	-	๒	-	๒
- ลูกจ้าง (สอน)	-	๕	-	-	๕
- อื่นๆ (ระบุ)	-	-	-	-	-
รวม	-	๕	๒	-	๗
๓. สายงานสนับสนุนการสอน					
- พนักงานจ้างตามภารกิจ	-	๓	-	-	๓
- พนักงานจ้างทั่วไป	๑	๒	-	-	๓
- ลูกจ้าง	๓	๖	๑	-	๑๐
- อื่นๆ (ระบุ)	-	-	-	-	-
รวม	๔	๑๗	๔	-	๒๖

แผนภูมิแสดงร้อยละของวุฒิการศึกษาสูงสุดของบุคลากร



๔.๔.๒ จำนวนครูจำแนกตามกลุ่มสาระการเรียนรู้

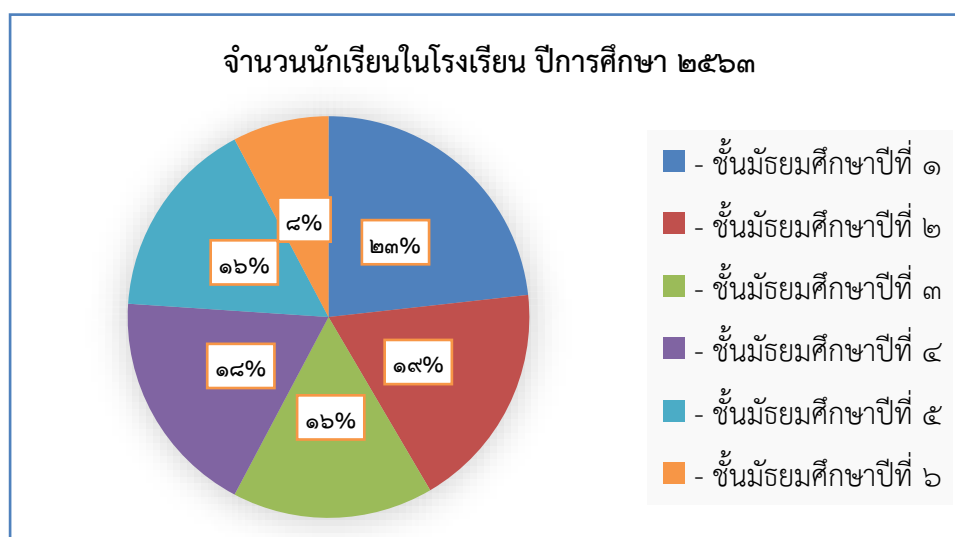
กลุ่มสาระการเรียนรู้	จำนวน	คิดเป็นร้อยละ	จำนวนชั่วโมงสอนเฉลี่ย ชั่วโมง/สัปดาห์ ของครูภายในกลุ่มสาระฯ
คณิตศาสตร์	๑	๑๒.๕	๑๕
วิทยาศาสตร์	๒	๒๕	๒๕
สังคมศึกษา ศาสนา และวัฒนธรรม	๑	๑๒.๕	๒๕
ภาษาไทย	๑	๑๒.๕	๑๕
สุขศึกษาและพลศึกษา	๑	๑๒.๕	๙
ศิลปะ	๑	๑๒.๕	๙
การงานอาชีพและเทคโนโลยี	๑	๑๒.๕	๙
ภาษาต่างประเทศ	๒	๒๕	๒๗
กิจกรรมพัฒนาผู้เรียน	๘	๑๐๐	๑๔
รวมครูผู้สอนทุกกลุ่มสาระการเรียนรู้	๘	๑๐๐	๑๖.๔

๕. ข้อมูลนักเรียน (ณ วันที่ ๑๐ มิถุนายน ของปีการศึกษาที่รายงาน)

๕.๑ จำนวนนักเรียนในโรงเรียน ปีการศึกษา ๒๕๖๓ ทั้งสิ้น ๑๔๒ คน จำแนกตามระดับชั้นที่เปิดสอน

ระดับชั้น	จำนวนห้อง	เพศ		รวม(คน)	จำนวนเฉลี่ย ต่อห้อง
		ชาย	หญิง		
- ชั้นมัธยมศึกษาปีที่ ๑	๑	๓๑	๒	๓๓	๒๓.๒๓
- ชั้นมัธยมศึกษาปีที่ ๒	๑	๒๐	๖	๒๖	๑๘.๓๐
- ชั้นมัธยมศึกษาปีที่ ๓	๑	๑๖	๗	๒๓	๑๖.๑๙
- ชั้นมัธยมศึกษาปีที่ ๔	๑	๒๓	๓	๒๖	๑๘.๓๐
- ชั้นมัธยมศึกษาปีที่ ๕	๑	๒๓	-	๒๓	๑๖.๑๙
- ชั้นมัธยมศึกษาปีที่ ๖	๑	๑๑	-	๑๑	๗.๗๔
รวมทั้งสิ้น	๖	๑๒๔	๑๘	๑๔๒	๒๓.๖๖

จำนวนเด็กพิเศษในโรงเรียน ชาย.....-.....คน หญิง.....-.....คน รวม จำนวน.....-.....คน

อัตราส่วนนักเรียน : ครูระดับมัธยมศึกษา = ๑๘ : ๑ เป็นไปตามเกณฑ์ ไม่เป็นไปตามเกณฑ์

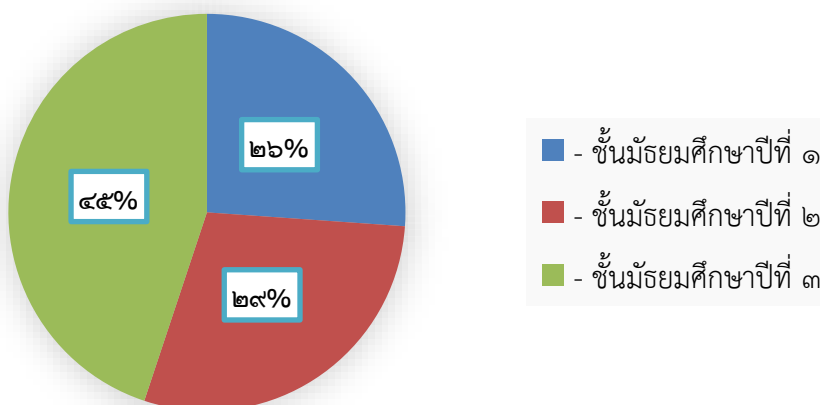
๖. ข้อมูลผลสัมฤทธิ์ทางการเรียนในระดับสถานศึกษา

ระดับการศึกษาขั้นพื้นฐาน

ผลสัมฤทธิ์ทางการเรียน ๘ กลุ่มสาระการเรียนรู้ระดับชั้นมัธยมศึกษาตอนต้น ปีการศึกษา ๒๕๖๓

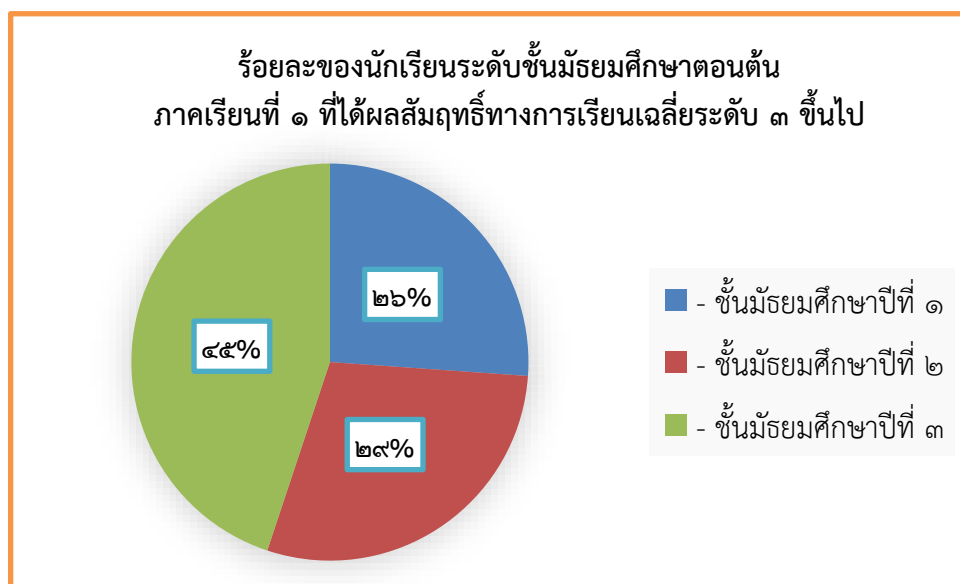
กลุ่มสาระการเรียนรู้	ระดับมัธยมศึกษาตอนต้น ภาคเรียนที่ ๑									จำนวนนักเรียนที่ได้ระดับดี (๓)ขึ้นไป	ร้อยละของนักเรียนที่ได้ระดับดี (๓)ขึ้นไป
	จำนวนนักเรียนที่เข้าสอบ	จำนวนนักเรียนที่มีผลการเรียนรู้									
		๔	๓.๕	๓	๒.๕	๒	๑.๕	๑	๐		
๑. ภาษาไทย	๘๓	๒	๑	๗	๑๓	๑๕	๑๑	๒๗	๐	๑๐	๑๒
๒. คณิตศาสตร์	๘๓	๑	๑	๙	๑๒	๑๑	๑๕	๒๗	๐	๑๑	๑๔
๓. วิทยาศาสตร์	๘๓	๒	๗	๙	๙	๘	๒	๕	๐	๑๘	๒๑
๔. สังคมศึกษาฯ	๘๓	๑๙	๒๔	๑๘	๑๖	๐	๐	๐	๐	๖๑	๖๙
๕. ประวัติศาสตร์	๘๓	๑	๒	๔	๕	๒๓	๒๐	๒๒	๐	๗	๘
๖. สุขศึกษาและพลศึกษา	๘๓	๕๘	๑๑	๘	๑	๐	๐	๐	๐	๗๗	๙๓
๗. ศิลปะ	๘๓	๓	๘	๑๕	๙	๑๒	๑๒	๑๖	๐	๒๖	๓๒
๘. การงานอาชีพฯ	๘๓	๖	๖	๙	๒๑	๑๔	๘	๑๐	๐	๒๑	๒๗
๙. ภาษาต่างประเทศ	๘๓	๓	๓	๑๑	๙	๖	๑๖	๒๙	๐	๑๗	๒๐
รวม	๗๐๒	๙๔	๖๓	๙๐	๑๓๗	๘๘	๘๑	๑๕๒	๐	๑๘๐	๓๖
ร้อยละ	๑๐๐	๑๓	๙	๑๓	๒๐	๑๓	๑๒	๒๒	๐	๓๖.๗๔	

ร้อยละของนักเรียนระดับชั้นมัธยมศึกษาตอนต้น
ภาคเรียนที่ ๑ ที่ได้ผลสัมฤทธิ์ทางการเรียนเฉลี่ยระดับ ๓ ขึ้นไป



ผลสัมฤทธิ์ทางการเรียน ๘ กลุ่มสาระการเรียนรู้ระดับชั้นมัธยมศึกษาตอนต้น ปีการศึกษา ๒๕๖๓

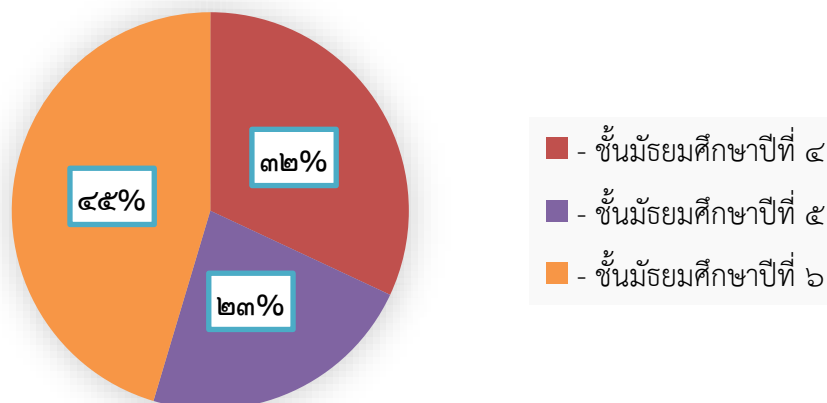
กลุ่มสาระการเรียนรู้	ระดับมัธยมศึกษาตอนต้น ภาคเรียนที่ ๒									จำนวนนักเรียนที่ได้ระดับดี (๓)ขึ้นไป	ร้อยละของนักเรียนที่ได้ระดับดี (๓)ขึ้นไป
	จำนวนนักเรียนที่เข้าสอบ	จำนวนนักเรียนที่มีผลการเรียนรู้									
		๔	๓.๕	๓	๒.๕	๒	๑.๕	๑	๐		
๑. ภาษาไทย	๘๐	๑	๖	๘	๑๕	๑๓	๑๓	๒๔	๐	๑๕	๑๘.๖
๒. คณิตศาสตร์	๘๐	๑	๕	๓	๒๔	๔๔	๓	๐	๒	๙	๑๑.๒๕
๓. วิทยาศาสตร์	๘๐	๑๐	๓	๑๒	๑๓	๗๗	๑๓	๘	๐	๒๕	๓๑.๒๕
๔. สังคมศึกษาฯ	๘๐	๑๘	๒๙	๒๙	๔	๐	๐	๐	๐	๗๖	๙๐.๐๐
๕. ประวัติศาสตร์	๘๐	๑๓	๓๑	๓๐	๕	๑	๐	๐	๐	๗๔	๙๒.๕๐
๖. สุขศึกษาและพลศึกษา	๘๐	๔๐	๒๙	๑๑	๐	๐	๐	๐	๐	๘๐	๑๐๐
๗. ศิลปะ	๘๐	๙	๙	๑๕	๙	๑๑	๖	๒๔	๐	๓๓	๔๑.๒๕
๘. การงานอาชีพฯ	๘๐	๑	๓	๒๒	๒๓	๒๓	๔	๔	๐	๒๖	๓๒.๕๐
๙. ภาษาต่างประเทศ	๘๐	๒	๙	๑๑	๑๐	๑๓	๑๘	๑๗	๐	๒๒	๒๗.๕๐
รวม	๗๒๐	๙๕	๑๒๔	๑๔๔	๙๗	๑๔๔	๕๑	๗๓	๐	๔๙๕	
ร้อยละ	๑๐๐	๑๓.๑๙	๑๗.๒๒	๑๙.๘๓	๑๓.๕๖	๒๐	๖.๕๖	๑๐.๑๒			



ผลสัมฤทธิ์ทางการเรียน ๘ กลุ่มสาระการเรียนรู้ระดับชั้นมัธยมศึกษาตอนปลาย ปีการศึกษา ๒๕๖๓

กลุ่มสาระการเรียนรู้	ระดับมัธยมศึกษาตอนปลาย ภาคเรียนที่ ๑									จำนวนนักเรียนที่ได้ระดับดี (๓)ขึ้นไป	ร้อยละของนักเรียนที่ได้ระดับดี (๓)ขึ้นไป
	จำนวนนักเรียนที่เข้าสอบ	จำนวนนักเรียนที่มีผลการเรียนรู้									
		๔	๓.๕	๓	๒.๕	๒	๑.๕	๑	๐		
๑. ภาษาไทย	๖๐	๔	๖	๑๒	๑๒	๑๔	๕	๗	๐	๒๒	๓๗
๒. คณิตศาสตร์	๖๐	๑๒	๓	๑๐	๒๔	๒	๓	๖	๐	๒๕	๔๒
๓. วิทยาศาสตร์	๖๐	๗	๒	๗	๑๓	๓	๑	๑	๐	๑๖	๒๗
๔. สังคมศึกษาฯ	๖๐	๖	๑๒	๑๐	๔	๓	๑	๒	๐	๒๘	๔๗
๕. ประวัติศาสตร์	๖๐	๐	๔	๐	๗	๑๘	๑๕	๖	๐	๔	๗
๖. สุขศึกษาและพลศึกษา	๖๐	๕๓	๔	๑	๐	๐	๐	๑	๐	๕๘	๙๗
๗. ศิลปะ	๖๐	๑	๓	๗	๔	๓	๒	๑	๐	๑๑	๑๘
๘. การงานอาชีพฯ	๖๐	๒	๗	๖	๑	๐	๑	๐	๐	๑๕	๒๕
๙. ภาษาต่างประเทศ	๖๐	๖	๑๓	๒๑	๑๔	๒	๐	๑	๐	๔๐	๖๗
รวม	๕๔๐	๙๑	๔๘	๗๔	๗๙	๔๒	๒๘	๒๕	๐	๒๑๙	
ร้อยละ	๑๐๐	๑๗	๙	๑๔	๑๕	๘	๕	๕			

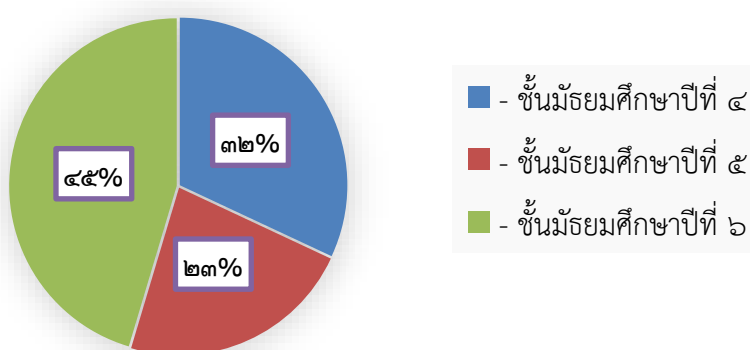
ร้อยละของนักเรียนระดับชั้นมัธยมศึกษาตอนปลาย ภาคเรียนที่ ๑ ที่ได้ผลสัมฤทธิ์ทางการเรียนเฉลี่ยระดับ ๓ ขึ้นไป



ผลสัมฤทธิ์ทางการเรียน ๘ กลุ่มสาระการเรียนรู้ระดับชั้นมัธยมศึกษาตอนปลาย ปีการศึกษา ๒๕๖๓

กลุ่มสาระการเรียนรู้	ระดับมัธยมศึกษาตอนปลาย ภาคเรียนที่ ๒									จำนวนนักเรียนที่ได้ระดับดี (๓)ขึ้นไป	ร้อยละของนักเรียนที่ได้ระดับดี (๓)ขึ้นไป
	จำนวนนักเรียนที่เข้าสอบ	จำนวนนักเรียนที่มีผลการเรียนรู้									
		๔	๓.๕	๓	๒.๕	๒	๑.๕	๑	๐		
๑. ภาษาไทย	๖๐	๔	๖	๑๒	๑๒	๑๔	๕	๗	๐	๒๒	๓๗
๒. คณิตศาสตร์	๖๐	๑๒	๓	๑๐	๒๔	๒	๓	๖	๐	๒๕	๔๒
๓. วิทยาศาสตร์	๖๐	๗	๒	๗	๑๓	๓	๑	๑	๐	๑๖	๒๗
๔. สังคมศึกษาฯ	๖๐	๖	๑๒	๑๐	๔	๓	๑	๒	๐	๒๘	๔๗
๕. ประวัติศาสตร์	๖๐	๐	๔	๐	๗	๑๘	๑๕	๖	๐	๔	๗
๖. สุขศึกษาและพลศึกษา	๖๐	๕๓	๔	๑	๐	๐	๐	๑	๐	๕๘	๙๗
๗. ศิลปะ	๖๐	๑	๓	๗	๔	๓	๒	๑	๐	๑๑	๑๘
๘. การงานอาชีพฯ	๖๐	๒	๗	๖	๑	๐	๑	๐	๐	๑๕	๒๕
๙. ภาษาต่างประเทศ	๖๐	๖	๑๓	๒๑	๑๔	๒	๐	๑	๐	๔๐	๖๗
รวม	๕๔๐	๙๑	๔๘	๗๔	๗๙	๔๒	๒๘	๒๕	๐	๒๑๙	
ร้อยละ	๑๐๐	๑๗	๙	๑๔	๑๕	๘	๕	๕			

ร้อยละของนักเรียนระดับชั้นมัธยมศึกษาตอนปลาย
ภาคเรียนที่ ๒ ที่ได้ผลสัมฤทธิ์ทางการเรียนเฉลี่ยระดับ ๓ ขึ้นไป

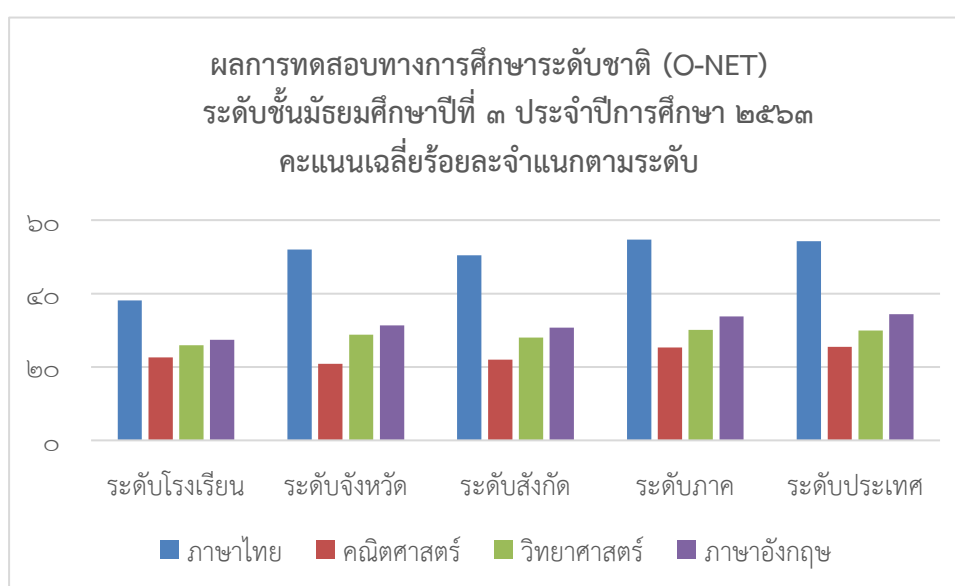


๗. ข้อมูลผลการทดสอบทางการศึกษาระดับชาติ (O-NET)

๗.๑ ระดับชั้นมัธยมศึกษาปีที่ ๓ ประจำปีการศึกษา ๒๕๖๓

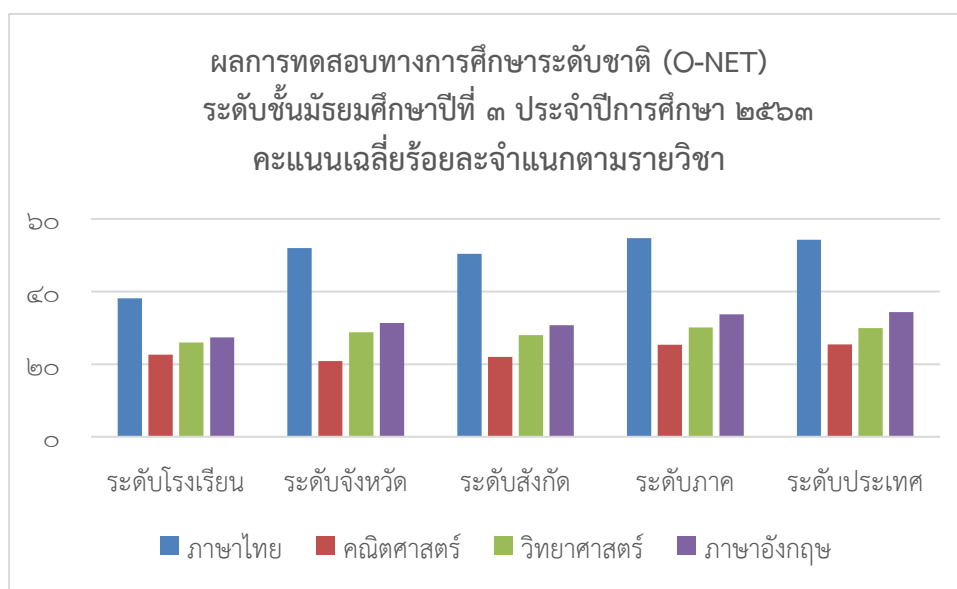
๗.๑.๑ คะแนนเฉลี่ยร้อยละจำแนกตามระดับ

คะแนนเฉลี่ยร้อยละ	ภาษาไทย	คณิตศาสตร์	วิทยาศาสตร์	ภาษาอังกฤษ
ระดับโรงเรียน	๓๘.๑๓	๒๒.๖๐	๒๕.๙๕	๒๗.๓๘
ระดับจังหวัด	๕๒.๐๐	๒๐.๘๘	๒๘.๗๖	๓๑.๓๔
ระดับสังกัด	๕๐.๓๘	๒๒.๐๓	๒๗.๙๙	๓๐.๗๒
ระดับภาค	๕๔.๖๘	๒๕.๓๒	๓๐.๐๙	๓๓.๗๔
ระดับประเทศ	๕๔.๒๙	๒๕.๔๖	๒๙.๘๙	๓๔.๓๘



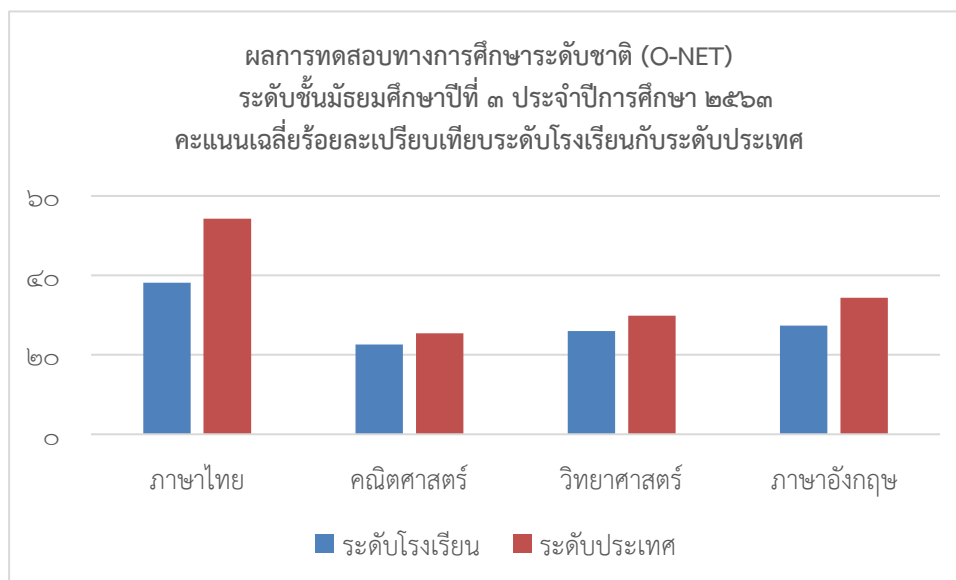
๗.๑.๒ คะแนนเฉลี่ยร้อยละจำแนกตามรายวิชา

คะแนนเฉลี่ยร้อยละ	ภาษาไทย	คณิตศาสตร์	วิทยาศาสตร์	ภาษาอังกฤษ
ระดับโรงเรียน	๓๘.๑๓	๒๒.๖๐	๒๕.๙๕	๒๗.๓๘
ระดับจังหวัด	๕๒.๐๐	๒๐.๘๘	๒๘.๗๖	๓๑.๓๔
ระดับสังกัด	๕๐.๓๘	๒๒.๐๓	๒๗.๙๙	๓๐.๗๒
ระดับภาค	๕๔.๖๘	๒๕.๓๒	๓๐.๐๙	๓๓.๗๔
ระดับประเทศ	๕๔.๒๙	๒๕.๔๖	๒๙.๘๙	๓๔.๓๘



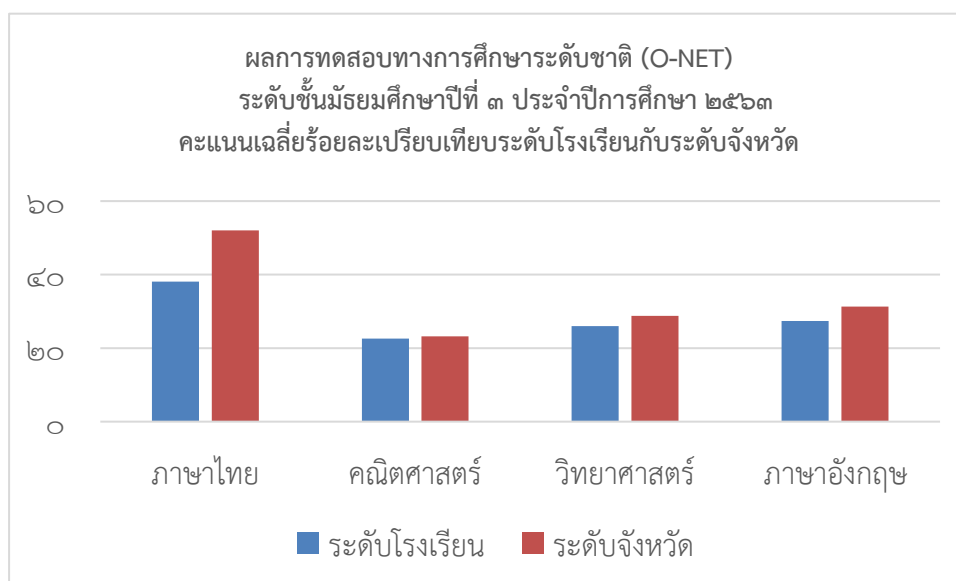
๗.๑.๓ คะแนนเฉลี่ยร้อยละเปรียบเทียบระดับโรงเรียนกับระดับประเทศ

คะแนนเฉลี่ยร้อยละ	ภาษาไทย	คณิตศาสตร์	วิทยาศาสตร์	ภาษาอังกฤษ
ระดับโรงเรียน	๓๘.๑๙	๒๒.๖๐	๒๕.๙๕	๒๗.๓๘
ระดับประเทศ	๕๔.๒๙	๒๕.๔๖	๒๙.๘๙	๓๔.๓๘



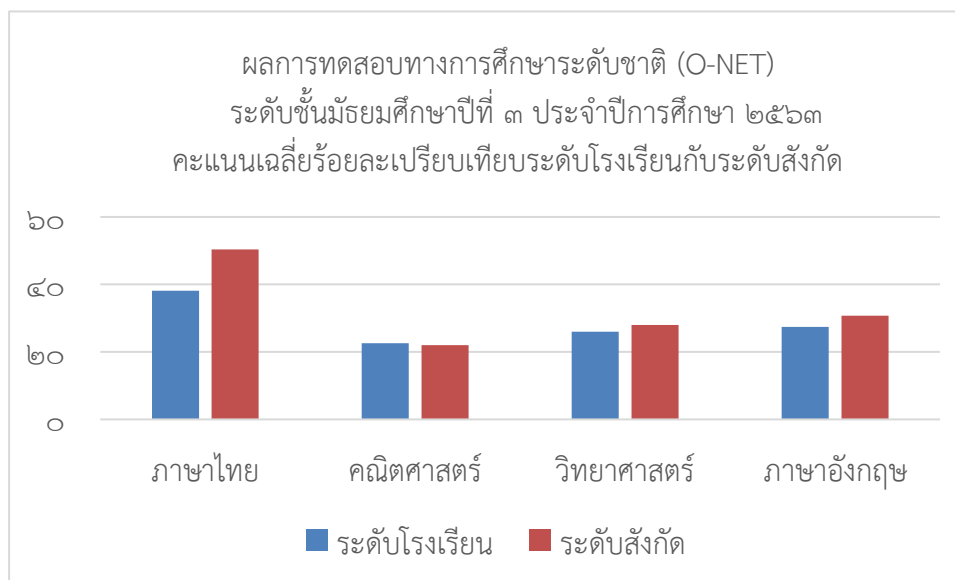
๗.๑.๔ คะแนนเฉลี่ยร้อยละเปรียบเทียบระดับโรงเรียนกับระดับจังหวัด

คะแนนเฉลี่ยร้อยละ	ภาษาไทย	คณิตศาสตร์	วิทยาศาสตร์	ภาษาอังกฤษ
ระดับโรงเรียน	๓๘.๑๓	๒๒.๖๐	๒๕.๙๕	๒๗.๓๘
ระดับจังหวัด	๕๒.๐๐	๒๓.๒๑	๒๘.๗๖	๓๑.๓๔



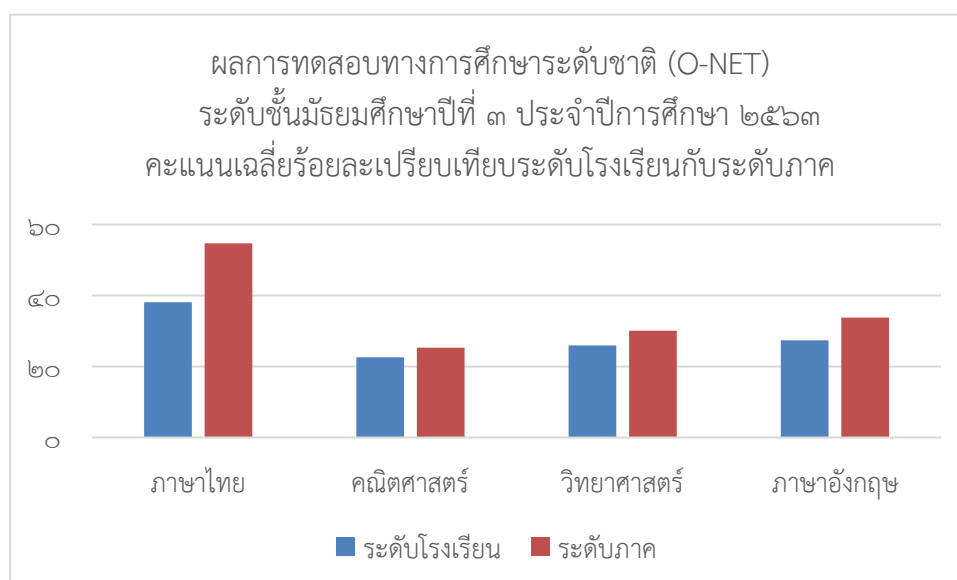
๗.๑.๕ คะแนนเฉลี่ยร้อยละเปรียบเทียบระดับโรงเรียนกับระดับสังกัด

คะแนนเฉลี่ยร้อยละ	ภาษาไทย	คณิตศาสตร์	วิทยาศาสตร์	ภาษาอังกฤษ
ระดับโรงเรียน	๓๘.๑๓	๒๒.๖๐	๒๕.๙๕	๒๗.๓๘
ระดับสังกัด	๕๐.๓๘	๒๒.๐๓	๒๗.๙๙	๓๐.๗๒



๗.๑.๖ คะแนนเฉลี่ยร้อยละเปรียบเทียบระดับโรงเรียนกับระดับภาค

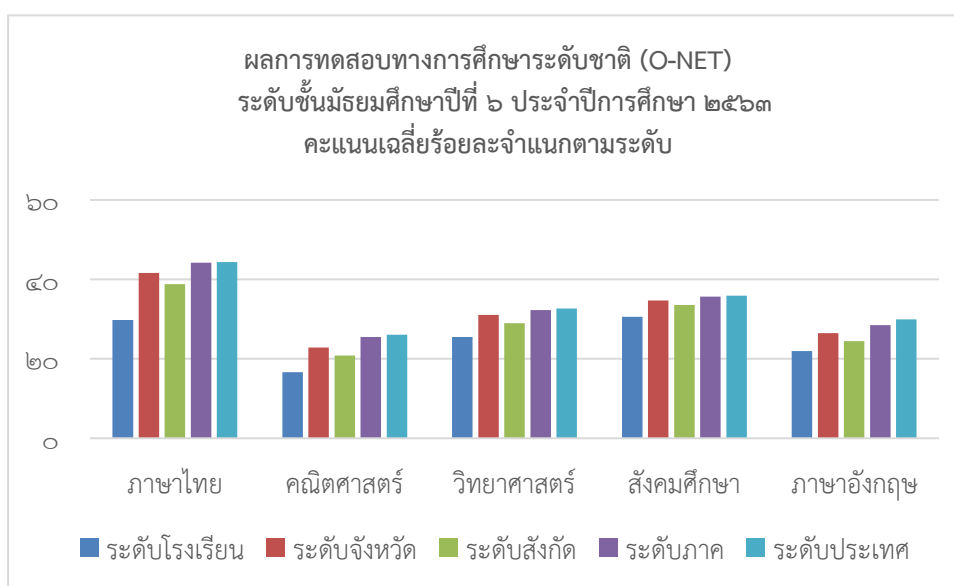
คะแนนเฉลี่ยร้อยละ	ภาษาไทย	คณิตศาสตร์	วิทยาศาสตร์	ภาษาอังกฤษ
ระดับโรงเรียน	๓๘.๑๓	๒๒.๖๐	๒๕.๙๕	๒๗.๓๘
ระดับภาค	๕๔.๖๘	๒๕.๓๒	๓๐.๐๙	๓๓.๗๔



๗.๒ ระดับชั้นมัธยมศึกษาปีที่ ๖ ประจำปีการศึกษา ๒๕๖๓

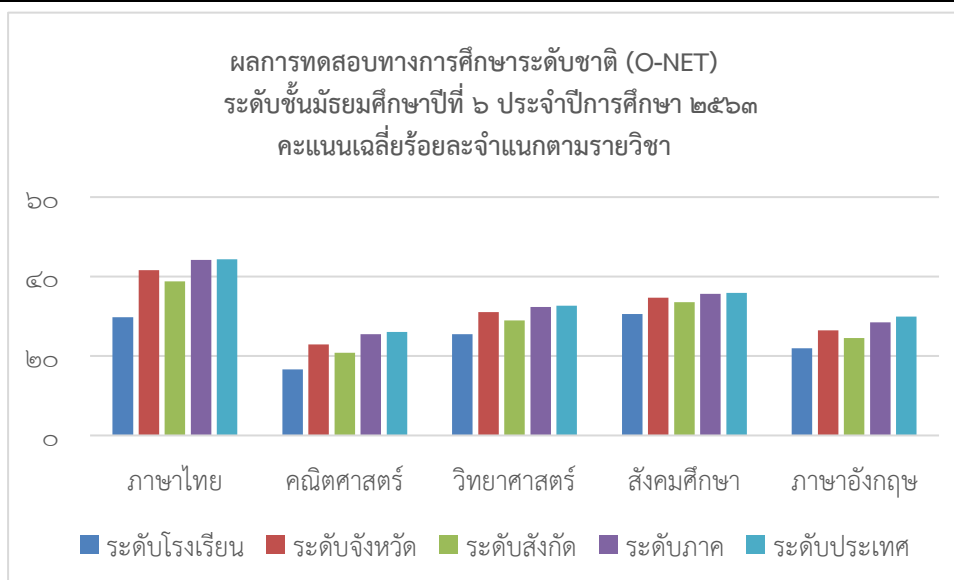
๗.๒.๑ คะแนนเฉลี่ยร้อยละจำแนกตามระดับ

คะแนนเฉลี่ยร้อยละ	ภาษาไทย	คณิตศาสตร์	วิทยาศาสตร์	สังคมศึกษา	ภาษาอังกฤษ
ระดับโรงเรียน	๒๙.๗๘	๑๖.๖๗	๒๕.๔๘	๓๐.๕๖	๒๑.๙๔
ระดับจังหวัด	๔๑.๕๘	๒๒.๘๘	๓๑.๐๔	๓๔.๗๒	๒๖.๔๗
ระดับสังกัด	๓๘.๗๙	๒๐.๘๖	๒๘.๙๔	๓๓.๕๔	๒๔.๔๙
ระดับภาค	๔๔.๑๗	๒๕.๕๐	๓๒.๓๑	๓๕.๖๘	๒๘.๕๑
ระดับประเทศ	๔๔.๓๖	๒๖.๐๔	๓๒.๖๘	๓๕.๙๓	๒๙.๙๔



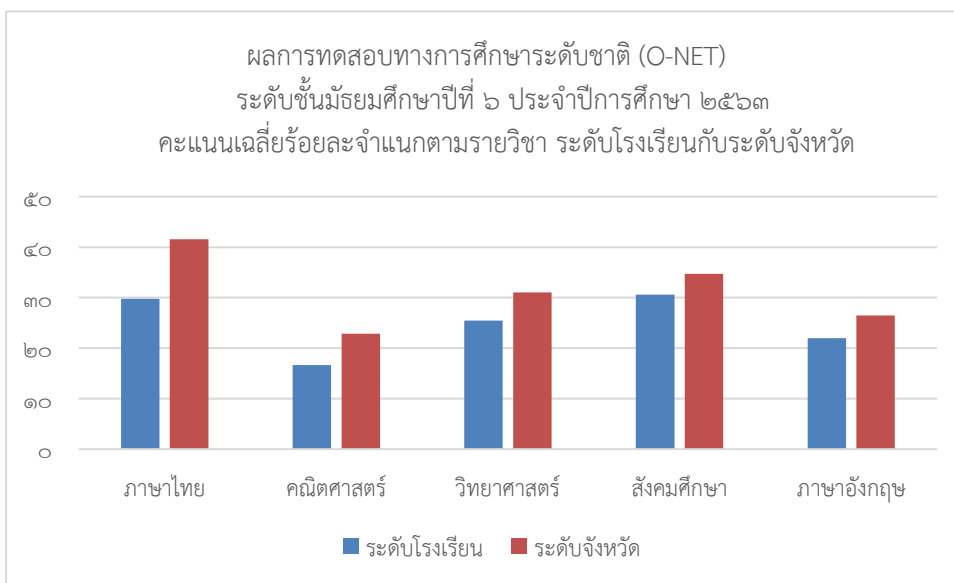
๗.๒.๒ คะแนนเฉลี่ยร้อยละจำแนกตามรายวิชา

คะแนนเฉลี่ยร้อยละ	ภาษาไทย	คณิตศาสตร์	วิทยาศาสตร์	สังคมศึกษา	ภาษาอังกฤษ
ระดับโรงเรียน	๒๙.๗๘	๑๖.๖๗	๒๕.๔๘	๓๐.๕๖	๒๑.๙๔
ระดับจังหวัด	๔๑.๕๘	๒๒.๘๘	๓๑.๐๔	๓๔.๗๒	๒๖.๔๗
ระดับสังกัด	๓๘.๗๙	๒๐.๘๖	๒๘.๙๔	๓๓.๕๔	๒๔.๔๙
ระดับภาค	๔๔.๑๗	๒๕.๕๐	๓๒.๓๑	๓๕.๖๘	๒๘.๕๑
ระดับประเทศ	๔๔.๓๖	๒๖.๐๔	๓๒.๖๘	๓๕.๙๓	๒๙.๙๔



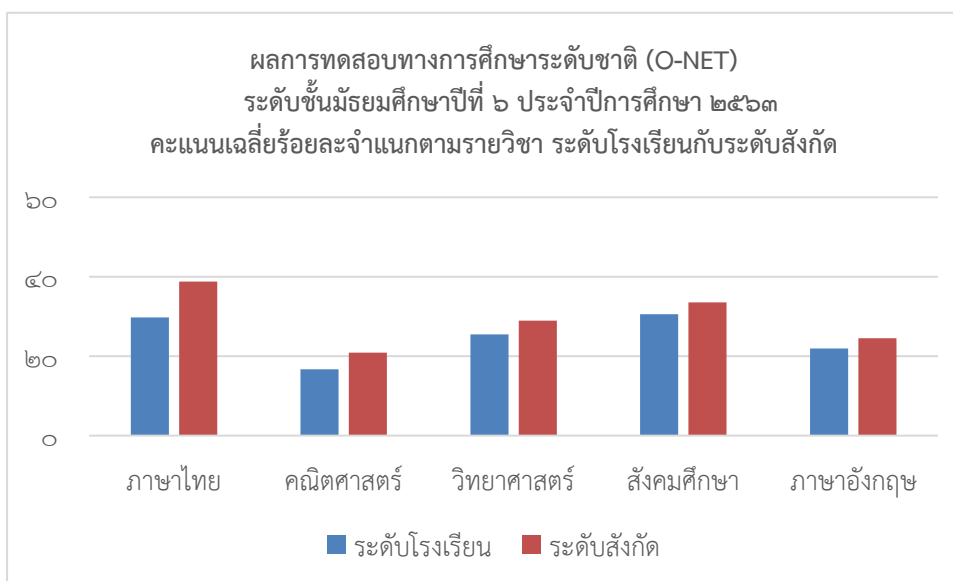
๗.๒.๓ คะแนนเฉลี่ยร้อยละจำแนกตามรายวิชา ระดับโรงเรียนกับระดับจังหวัด

คะแนนเฉลี่ยร้อยละ	ภาษาไทย	คณิตศาสตร์	วิทยาศาสตร์	สังคมศึกษา	ภาษาอังกฤษ
ระดับโรงเรียน	๒๙.๗๘	๑๖.๖๗	๒๕.๔๘	๓๐.๕๖	๒๑.๙๔
ระดับจังหวัด	๔๑.๕๘	๒๒.๘๘	๓๑.๐๔	๓๔.๗๒	๒๖.๔๗



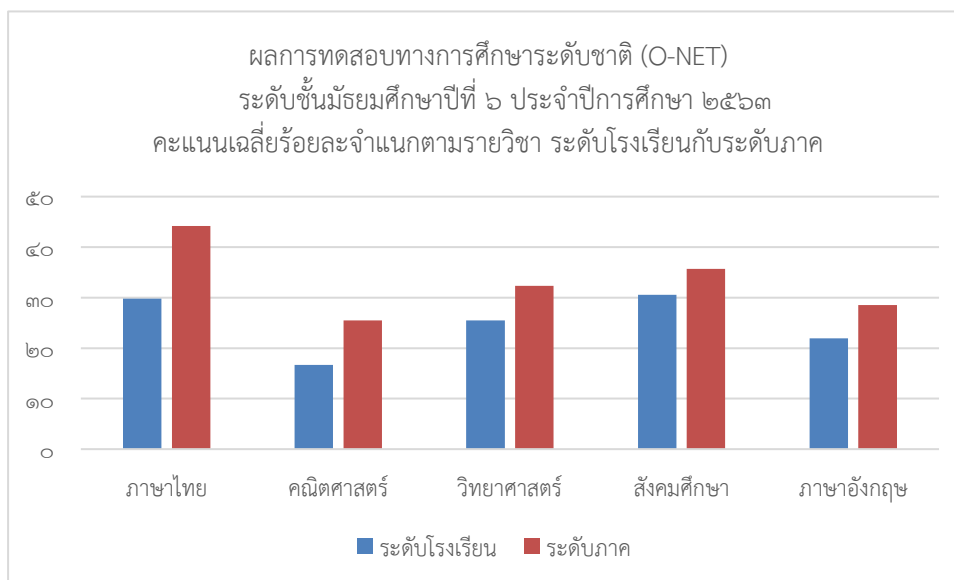
๗.๒.๔ คะแนนเฉลี่ยร้อยละจำแนกตามรายวิชา ระดับโรงเรียนกับระดับสังกัด

คะแนนเฉลี่ยร้อยละ	ภาษาไทย	คณิตศาสตร์	วิทยาศาสตร์	สังคมศึกษา	ภาษาอังกฤษ
ระดับโรงเรียน	๒๙.๗๘	๑๖.๖๗	๒๕.๔๘	๓๐.๕๖	๒๑.๙๔
ระดับสังกัด	๓๘.๗๙	๒๐.๘๖	๒๘.๙๔	๓๓.๕๔	๒๔.๔๙



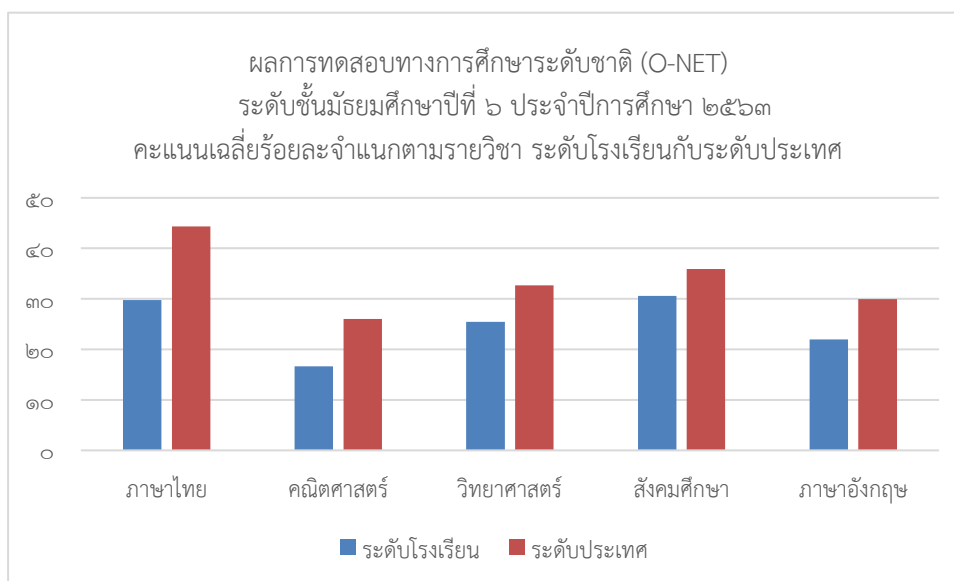
๗.๒.๕ คะแนนเฉลี่ยร้อยละจำแนกตามรายวิชา ระดับโรงเรียนกับระดับภาค

คะแนนเฉลี่ยร้อยละ	ภาษาไทย	คณิตศาสตร์	วิทยาศาสตร์	สังคมศึกษา	ภาษาอังกฤษ
ระดับโรงเรียน	๒๙.๗๘	๑๖.๖๗	๒๕.๔๘	๓๐.๕๖	๒๑.๙๔
ระดับภาค	๔๔.๑๗	๒๕.๕๐	๓๒.๓๑	๓๕.๖๘	๒๘.๕๑



๗.๒.๖ คะแนนเฉลี่ยร้อยละจำแนกตามรายวิชา ระดับโรงเรียนกับระดับประเทศ

คะแนนเฉลี่ยร้อยละ	ภาษาไทย	คณิตศาสตร์	วิทยาศาสตร์	สังคมศึกษา	ภาษาอังกฤษ
ระดับโรงเรียน	๒๙.๗๘	๑๖.๖๗	๒๕.๔๘	๓๐.๕๖	๒๑.๙๔
ระดับประเทศ	๔๔.๓๖	๒๖.๐๔	๓๒.๖๘	๓๕.๙๓	๒๙.๙๔



๘. ข้อมูลนักเรียนด้านอื่นๆ

ที่	รายการ	จำนวน (คน)	คิดเป็นร้อยละ*
๑.	จำนวนนักเรียนมีน้ำหนัก ส่วนสูง และสมรรถภาพทางกายตามเกณฑ์ รวมทั้งรู้จักดูแลตนเองให้มีความปลอดภัย	๑๔๒	๑๐๐
๒.	จำนวนนักเรียนที่ปลอดจากปัญหาทางเพศ ยาเสพติด และสิ่งมอมเมา เช่น สุรา บุหรี่ เครื่องดื่มแอลกอฮอล์ เกม ฯลฯ	๑๓๕	๙๕.๑๐
๓.	จำนวนนักเรียนที่มีความบกพร่องทางร่างกาย/เรียนร่วม	๐	๐
๔.	จำนวนนักเรียนมีภาวะทุพโภชนาการ	๐	๐
๕.	จำนวนนักเรียนที่มีปัญญาเลิศ	๐	๐
๖.	จำนวนนักเรียนที่ต้องการความช่วยเหลือพิเศษ	๐	๐
๗.	จำนวนนักเรียนที่ออกกลางคัน (ปีการศึกษาปัจจุบัน)	๑๔	๙.๘๖
๘.	จำนวนนักเรียนที่มีเวลาเรียนไม่ถึงร้อยละ ๘๐	๓	๒.๑๑
๙.	จำนวนนักเรียนที่เรียนซ้ำชั้น	๐	๐
๑๐.	จำนวนนักเรียนที่จบหลักสูตรมัธยมศึกษาตอนต้น	๒๓	๑๖.๒๐

*หมายเหตุ: ร้อยละของนักเรียนทั้งหมด

๙. ข้อมูลอาคารสถานที่

ที่	รายการ	จำนวน
๑.	อาคารเรียน	๑ หลัง
๒.	อาคารประกอบ	๒ หลัง
๓.	ห้องน้ำ/ห้องส้วม	๑ หลัง
๔.	สนามกีฬา	๒ สนาม

๑๐. ข้อมูลสภาพชุมชนโดยรวม

๑๐.๑ สภาพชุมชนรอบบริเวณโรงเรียนมีลักษณะเป็นชุมชนพาณิชยกรรม สถานที่ราชการ และการบริการ สถานศึกษาตั้งอยู่ในชุมชนแม่ปะ หมู่ ๑๐ ตำบลแม่ปะ ประชากรเป็นคนพื้นถิ่นดั้งเดิม และประชากรแฝงที่อพยพโยกย้ายเข้ามาทำงานและเข้าบ้านพักอาศัย มีประชากรประมาณ ๑,๒๐๐ - ๑,๕๐๐ คน บริเวณใกล้เคียงโดยรอบโรงเรียน ได้แก่ โรงเรียนเทศบาลเฉลิมพระเกียรติฯ สำนักงานขนส่งสาขาแม่สอด กองกำกับการตำรวจภูธรอำเภอแม่สอด อาชีพหลักของชุมชน คือ รับจ้างทั่วไป ค้าขาย ประกอบธุรกิจส่วนตัว การค้าปลีก ธุรกิจบ้านเช่า ส่วนใหญ่นับถือศาสนาพุทธ คริสต์ อิสลาม (ตามลำดับ)

๑๐.๒ ผู้ปกครองส่วนใหญ่ จบการศึกษาระดับมัธยมศึกษา อาชีพหลัก คือ รับจ้างทั่วไป ค้าขาย ส่วนใหญ่นับถือศาสนาพุทธ ฐานะทางเศรษฐกิจ/รายได้โดยเฉลี่ยต่อครอบครัวต่อปี ๕๐,๐๐๐ - ๑๐๐,๐๐๐ บาท

๑๐.๓ โอกาสและข้อจำกัดของโรงเรียน

โอกาสของสถานศึกษากับความร่วมมือในด้านต่าง ๆ ของชุมชน การแลกเปลี่ยนการบริการ การแข่งขันกีฬา การให้บริการด้านสถานที่จัดงาน เช่น การแข่งขันต่าง ๆ

ข้อจำกัดของสถานศึกษากับความร่วมมือของชุมชน สิ่งอำนวยความสะดวกของสถานศึกษาบางอย่างยังไม่เอื้ออำนวยต่อการให้บริการต่อชุมชน

๑๑. โครงสร้างหลักสูตรสถานศึกษา

โรงเรียนกีฬาเทศบาลนครแม่สอด จัดสอนตามหลักสูตรสถานศึกษา ตามหลักสูตรแกนกลางการศึกษา
ขั้นพื้นฐาน พุทธศักราช ๒๕๕๑ โดยโรงเรียนได้จัดสัดส่วนสาระการเรียนรู้และเวลาเรียน ดังแสดงในตารางดังนี้

ระดับมัธยมศึกษา

กลุ่มสาระการเรียนรู้/กิจกรรม	เวลาเรียน			
	ระดับมัธยมศึกษาตอนต้น			
	ม.๑	ม.๒	ม.๓	ม.๔-๖
● กลุ่มสาระการเรียนรู้พื้นฐาน	๘๘๐ (๒๒ นก.)	๘๘๐ (๒๒ นก.)	๘๘๐ (๒๒ นก.)	๑,๖๔๐ (๔๑ นก.)
ภาษาไทย	๑๒๐ (๓ นก.)	๑๒๐ (๓ นก.)	๑๒๐ (๓ นก.)	๒๔๐ (๖ นก.)
คณิตศาสตร์	๑๒๐ (๓ นก.)	๑๒๐ (๓ นก.)	๑๒๐ (๓ นก.)	๒๔๐ (๖ นก.)
วิทยาศาสตร์	๑๒๐ (๓ นก.)	๑๒๐ (๓ นก.)	๑๒๐ (๓ นก.)	๒๔๐ (๖ นก.)
สังคมศึกษา ศาสนาและวัฒนธรรม	๑๖๐ (๔ นก.)	๑๖๐ (๔ นก.)	๑๖๐ (๔ นก.)	๓๒๐ (๘ นก.)
○ ประวัติศาสตร์	๔๐ (๑ นก.)	๔๐ (๑ นก.)	๔๐ (๑ นก.)	๘๐ (๒ นก.)
○ ศาสนา ศิลปกรรม จริยธรรม				
○ หน้าที่พลเมือง วัฒนธรรม และการดำเนินชีวิตในสังคม	๑๒๐ (๓ นก.)	๑๒๐ (๓ นก.)	๑๒๐ (๓ นก.)	๒๔๐ (๖ นก.)
○ เศรษฐศาสตร์				
○ ภูมิศาสตร์				
สุขศึกษาและพลศึกษา	๘๐ (๒ นก.)	๘๐ (๒ นก.)	๘๐ (๒ นก.)	๑๒๐ (๓ นก.)
ศิลปะ	๘๐ (๒ นก.)	๘๐ (๒ นก.)	๘๐ (๒ นก.)	๑๒๐ (๓ นก.)
การทำงานอาชีพและเทคโนโลยี	๘๐ (๒ นก.)	๘๐ (๒ นก.)	๘๐ (๒ นก.)	๑๒๐ (๓ นก.)
ภาษาต่างประเทศ	๑๒๐ (๓ นก.)	๑๒๐ (๓ นก.)	๑๒๐ (๓ นก.)	๒๔๐ (๖ นก.)
● รายวิชาเพิ่มเติม (เลือก ๑ ชนิดกีฬา)	๙๒๐ (๒๓ นก.)	๙๒๐ (๒๓ นก.)	๙๒๐ (๒๓ นก.)	๔,๐๘๐ (๑๐๒ นก.)
ฟุตบอล	๘๐๐ (๒๐ นก.)	๘๐๐ (๒๐ นก.)	๘๐๐ (๒๐ นก.)	๓,๐๐๐ (๗๕ นก.)
ตะกร้อ	๘๐๐ (๒๐ นก.)	๘๐๐ (๒๐ นก.)	๘๐๐ (๒๐ นก.)	๓,๐๐๐ (๗๕ นก.)
วอลเลย์บอล	๘๐๐ (๒๐ นก.)	๘๐๐ (๒๐ นก.)	๘๐๐ (๒๐ นก.)	๓,๐๐๐ (๗๕ นก.)
กรีฑา	๘๐๐ (๒๐ นก.)	๘๐๐ (๒๐ นก.)	๘๐๐ (๒๐ นก.)	๓,๐๐๐ (๗๕ นก.)
มวย	๘๐๐ (๒๐ นก.)	๘๐๐ (๒๐ นก.)	๘๐๐ (๒๐ นก.)	๓,๐๐๐ (๗๕ นก.)
ยกน้ำหนัก	๘๐๐ (๒๐ นก.)	๘๐๐ (๒๐ นก.)	๘๐๐ (๒๐ นก.)	๓,๐๐๐ (๗๕ นก.)
ฟุตซอล	๘๐๐ (๒๐ นก.)	๘๐๐ (๒๐ นก.)	๘๐๐ (๒๐ นก.)	๓,๐๐๐ (๗๕ นก.)
แบดมินตัน	๘๐๐ (๒๐ นก.)	๘๐๐ (๒๐ นก.)	๘๐๐ (๒๐ นก.)	๓,๐๐๐ (๗๕ นก.)
เปตอง	๘๐๐ (๒๐ นก.)	๘๐๐ (๒๐ นก.)	๘๐๐ (๒๐ นก.)	๓,๐๐๐ (๗๕ นก.)
เรือพาย	๘๐๐ (๒๐ นก.)	๘๐๐ (๒๐ นก.)	๘๐๐ (๒๐ นก.)	๓,๐๐๐ (๗๕ นก.)
อื่นๆตามจุดเน้นของโรงเรียน	-	-	-	๑,๐๘๐ (๒๗ นก.)
● กิจกรรมพัฒนาผู้เรียน	๑๒๐ ชม.	๑๒๐ ชม.	๑๒๐ ชม.	๓๖๐ ชม.
- กิจกรรมแนะแนว	๔๐	๔๐	๔๐	๑๒๐
- กิจกรรมพัฒนาผู้เรียน	๘๐	๘๐	๘๐	๘๐
- กิจกรรมเพื่อสังคมและสาธารณประโยชน์	๑๕	๑๕	๑๕	๖๐
รวมเวลาเรียนทั้งหมด	๑,๘๐๐ ชม.	๑,๘๐๐ ชม.	๑,๘๐๐ ชม.	๖,๐๘๐ ชม.
	๔๒ นก.	๔๒ นก.	๔๒ นก.	๑๔๓ นก.

๑๒. แหล่งเรียนรู้ ภูมิปัญญาท้องถิ่น

๑๒.๑ แหล่งเรียนรู้ภายนอกโรงเรียน

ที่	ชื่อแหล่งเรียนรู้	สถิติการใช้ (จำนวนครั้ง/ปี)
๑.	สนามกีฬา ๕ อำเภอชายแดน	๑๘๐
๒.	อุทยานวิทยาศาสตร์และสิ่งแวดล้อม “ทีปังกรรัศมีโชติ”	๑
๓.	ศาลสมเด็จพระนเรศวรมหาราช	๑
๔.	สนามกีฬาพระนเรศวรมหาราช	๑๒๐
๕.	ศูนย์การแสดงสินค้าเทศบาลนครแม่สอด (O-top)	๒

๑๒.๒ ภูมิปัญญาท้องถิ่น ปราชญ์ชาวบ้าน ผู้ทรงคุณวุฒิ วิทยากร ที่สถานศึกษาเชิญมาให้ความรู้แก่นักเรียน

ที่	ชื่อ-สกุล	ให้ความรู้เรื่อง	จำนวนครั้ง/ปี
๑	โรงเรียนผู้สูงอายุ ต.แม่ปะ หมู่ ๑๐	ภูมิปัญญาพื้นบ้าน	๑
๒	ทหารหน่วยเฉพาะกิจ กรมทหารราบที่ ๔	ระเบียบ วินัย สำหรับนักเรียน	๑
๓	พระวันชัย มีน้อย.	การทำสมาธิให้เกิดปัญญา	๑

๑๓. ผลงานดีเด่นในรอบปีที่ผ่านมา

ประเภท	ระดับรางวัล/ชื่อรางวัลที่ได้รับ/วันที่ได้รับ	หน่วยงานที่ให้
นักเรียน (ระบุชื่อ)		กีฬานักเรียนแห่งประเทศไทย ประจำปี ๒๕๖๓ ครั้งที่ ๔๒ นครสวรรค์
๑. เด็กหญิงพัชราภา สุขเกิด	เหรียญทอง ยกน้ำหนัก รุ่น ๔๐ กิโลกรัม	
๒. เด็กหญิงจิตววรรณดี แซ่ย่าง	เหรียญเงิน ยกน้ำหนัก รุ่น ๔๕ กิโลกรัม	กีฬานักเรียนแห่งประเทศไทย ประจำปี ๒๕๖๓ ครั้งที่ ๔๒ นครสวรรค์
๓. เด็กหญิงณพากรณ์ เร็วรอด	เหรียญทองแดง ยกน้ำหนัก รุ่น ๔๕ กิโลกรัม	กีฬานักเรียนแห่งประเทศไทย ประจำปี ๒๕๖๓ ครั้งที่ ๔๒ นครสวรรค์
๔. เด็กหญิงพิมพ์มาดา พายัพแดนสิงขร	เหรียญเงิน ยกน้ำหนัก รุ่น ๔๙ กิโลกรัม	กีฬานักเรียนแห่งประเทศไทย ประจำปี ๒๕๖๓ ครั้งที่ ๔๒ นครสวรรค์
๕. เด็กหญิงกานต์ธิดา ททรัพย์หัตถกิจ	เหรียญทองแดง ยกน้ำหนัก รุ่น ๔๙ กิโลกรัม	กีฬานักเรียนแห่งประเทศไทย ประจำปี ๒๕๖๓ ครั้งที่ ๔๒ นครสวรรค์
๖. เด็กหญิงสิรินทรา พบบุบผา	เหรียญเงิน ยกน้ำหนัก รุ่น ๕๕ กิโลกรัม	กีฬานักเรียนแห่งประเทศไทย ประจำปี ๒๕๖๓ ครั้งที่ ๔๒ นครสวรรค์

ประเภท	ระดับรางวัล/ชื่อรางวัลที่ได้รับ/วันที่ได้รับ	หน่วยงานที่ให้
๗. เด็กหญิงธัญจิรา อย่างเจริญชัย	เหรียญทองแดง ยกน้ำหนัก รุ่น ๕๙ กิโลกรัม	กีฬานักเรียนแห่งประเทศไทย ประจำปี ๒๕๖๓ ครั้งที่ ๔๒ นครสวรรค์
๘. เด็กหญิงอาภาภัทร เทเวศร์แดนไพร	เหรียญเงิน ยกน้ำหนัก รุ่น ๘๑ กิโลกรัม	กีฬานักเรียนแห่งประเทศไทย ประจำปี ๒๕๖๓ ครั้งที่ ๔๒ นครสวรรค์
๙. เด็กชายอนุวัตร ขวัญมนตรี	เหรียญทองแดง ยกน้ำหนัก รุ่น ๕๕ กิโลกรัม	กีฬานักเรียนแห่งประเทศไทย ประจำปี ๒๕๖๓ ครั้งที่ ๔๒ นครสวรรค์
๑๐. เด็กชายเอกฐาพงศ์ วิวัฒน์วานิช	เหรียญเงิน ยกน้ำหนัก รุ่น ๗๓ กิโลกรัม	กีฬานักเรียนแห่งประเทศไทย ประจำปี ๒๕๖๓ ครั้งที่ ๔๒ นครสวรรค์
๑๑. เด็กชายตรีเทพ ต่อศรี	เหรียญเงิน ยกน้ำหนัก รุ่น ๘๑ กิโลกรัม	กีฬานักเรียนแห่งประเทศไทย ประจำปี ๒๕๖๓ ครั้งที่ ๔๒ นครสวรรค์
๑๒. เด็กชายนิติธร พานิชการ	เหรียญเงิน ยกน้ำหนัก รุ่น ๘๙ กิโลกรัม	กีฬานักเรียนแห่งประเทศไทย ประจำปี ๒๕๖๓ ครั้งที่ ๔๒ นครสวรรค์
๑๓. นายอนุสรณ์ กาล้อม	เหรียญเงิน มวย รุ่น ๔๓ กิโลกรัม รุ่นอายุ ๑๗ ปี	กีฬาขอนแก่นคัพ ครั้งที่ ๑ ประจำปี ๒๕๖๓
๑๔. เด็กหญิงมิญจาวดี วรรณแสน	เหรียญทองแดง มวย รุ่น ๔๘ กิโลกรัม รุ่นอายุ ๑๔ ปี	กีฬาขอนแก่นคัพ ครั้งที่ ๑ ประจำปี ๒๕๖๓
๑๕. เด็กชายพิพัฒน์พงษ์ อินหว่าง	เหรียญทองแดง มวย รุ่น ๕๖ กิโลกรัม รุ่นอายุ ๑๔ ปี	กีฬาขอนแก่นคัพ ครั้งที่ ๑ ประจำปี ๒๕๖๓
๑๖. เด็กชายชาตินักรบ แสนเสมอ	เหรียญทองแดง มวย รุ่น ๓๘ กิโลกรัม รุ่นอายุ ๑๔ ปี	กีฬาขอนแก่นคัพ ครั้งที่ ๑ ประจำปี ๒๕๖๓
๑๗. นายรัชชัย ยศเฉลิม	- เหรียญทอง วิ่งผลัด ๔x๑๐๐ เมตร - เหรียญเงิน วิ่งผลัดผสม ๔x๑๐๐ เมตร - เหรียญทองแดง วิ่งผลัด ๔x๔๐๐ เมตร - เหรียญทองแดง วิ่งผลัดผสม ๔x๔๐๐ เมตร - เหรียญทองแดง เข่งก้าวกระโดด	กีฬานักเรียน นักศึกษาแห่งชาติ ครั้งที่ ๔๒ ประจำปี ๒๕๖๔ รอบคัดเลือกตัวแทนการแข่งขันกีฬาเขตที่ ๖ เพชรบูรณ์
๑๘. นายจักรพรรดิ อาวาส	- เหรียญทอง วิ่งผลัด ๔x๑๐๐ เมตร - เหรียญเงิน วิ่งผลัดผสม ๔x๑๐๐ เมตร - เหรียญทองแดง วิ่งผลัด ๔x๔๐๐ เมตร - เหรียญทองแดง วิ่งผลัดผสม ๔x๔๐๐ เมตร	กีฬานักเรียน นักศึกษาแห่งชาติ ครั้งที่ ๔๒ ประจำปี ๒๕๖๔ รอบคัดเลือกตัวแทนการแข่งขันกีฬาเขตที่ ๖ เพชรบูรณ์

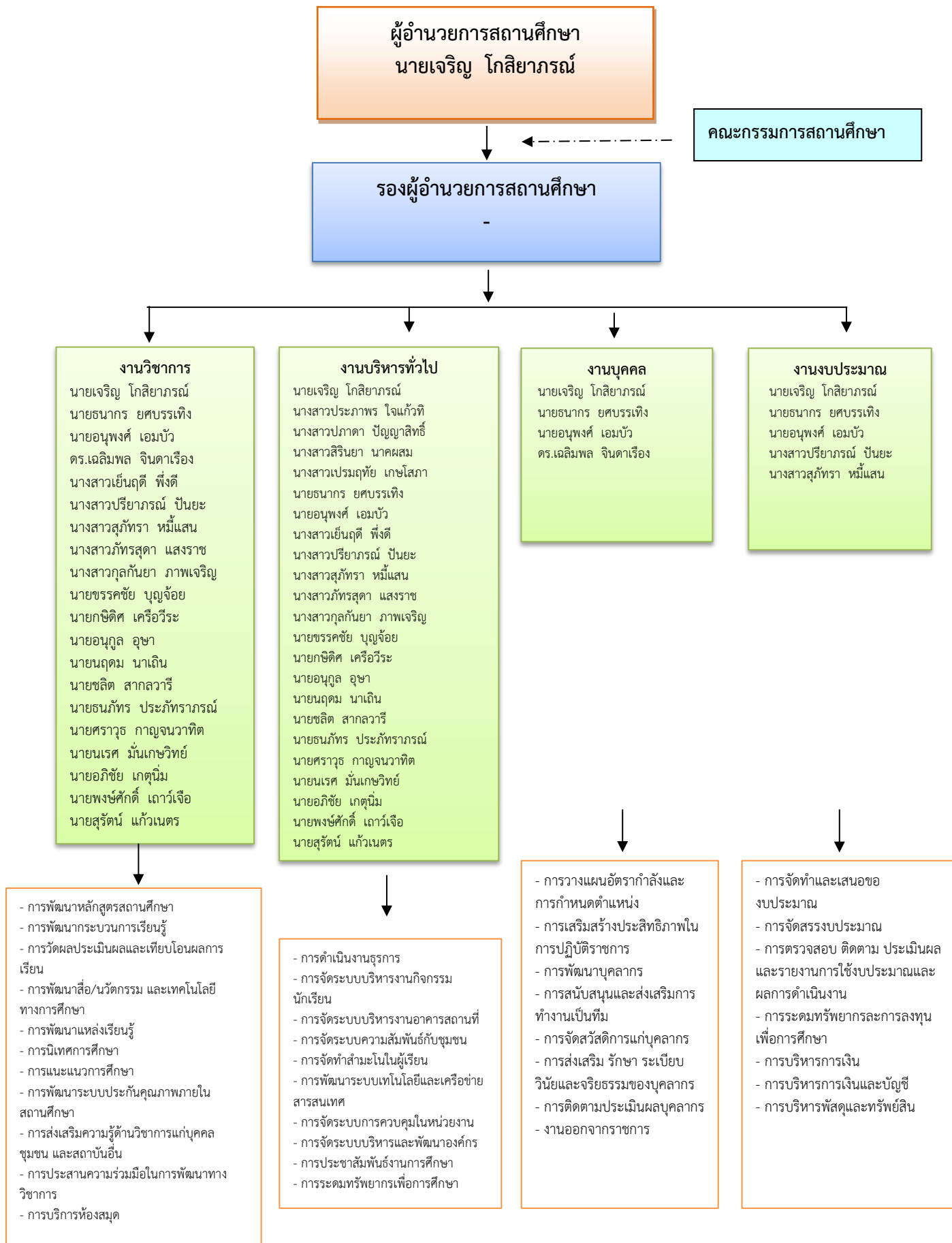
ประเภท	ระดับรางวัล/ชื่อรางวัลที่ได้รับ/วันที่ได้รับ	หน่วยงานที่ให้
๑๙. เด็กชายกษิทธิ์เดช ทิบุญมา	- เหรียญทอง วังผลัด ๔x๑๐๐ เมตร - เหรียญเงิน วังผลัดผสม ๔x๑๐๐ เมตร - เหรียญทองแดง วังผลัด ๔x๔๐๐ เมตร - เหรียญทองแดง วังผลัดผสม ๔x๔๐๐ เมตร - เหรียญทองแดง วัง ๔๐๐ เมตร ชาย	กีฬานักเรียน นักศึกษา แห่งชาติ ครั้งที่ ๔๒ ประจำปี ๒๕๖๔ รอบ คัดเลือกตัวแทนการ แข่งขันกีฬาเขตที่ ๖ เพชรบูรณ์
๒๐. เด็กหญิงณิชารีย์ พานรอง	- เหรียญเงิน วังผลัดผสม ๔x๑๐๐ เมตร - เหรียญทองแดง วังผลัดผสม ๔x๔๐๐ เมตร	กีฬานักเรียน นักศึกษา แห่งชาติ ครั้งที่ ๔๒ ประจำปี ๒๕๖๔ รอบ คัดเลือกตัวแทนการ แข่งขันกีฬาเขตที่ ๖ เพชรบูรณ์
๒๑. เด็กหญิงสุชญา คำแดงดี	- เหรียญเงิน วังผลัดผสม ๔x๑๐๐ เมตร - เหรียญทองแดง วังผลัดผสม ๔x๔๐๐ เมตร - เหรียญเงิน วัง ๔๐๐ เมตร หญิง	กีฬานักเรียน นักศึกษา แห่งชาติ ครั้งที่ ๔๒ ประจำปี ๒๕๖๔ รอบ คัดเลือกตัวแทนการ แข่งขันกีฬาเขตที่ ๖ เพชรบูรณ์
๒๒. เด็กหญิงณัฐวดี เรืองอดุลย์วิทย์	- เหรียญเงิน วังผลัดผสม ๔x๑๐๐ เมตร - เหรียญทองแดง วังผลัดผสม ๔x๔๐๐ เมตร	กีฬานักเรียน นักศึกษา แห่งชาติ ครั้งที่ ๔๒ ประจำปี ๒๕๖๔ รอบ คัดเลือกตัวแทนการ แข่งขันกีฬาเขตที่ ๖ เพชรบูรณ์
๒๓. นายถวิล มาเยอะ	เหรียญเงิน ฟุตซอล รุ่นอายุไม่เกิน ๑๘ ปี	กีฬานักเรียน นักศึกษา แห่งชาติ ครั้งที่ ๔๒ ประจำปี ๒๕๖๔ รอบ คัดเลือกตัวแทนการ แข่งขันกีฬาเขตที่ ๖ เพชรบูรณ์
๒๔. นายธฤต ไชยสาร	เหรียญเงิน ฟุตซอล รุ่นอายุไม่เกิน ๑๘ ปี	กีฬานักเรียน นักศึกษา แห่งชาติ ครั้งที่ ๔๒ ประจำปี ๒๕๖๔ รอบ คัดเลือกตัวแทนการ แข่งขันกีฬาเขตที่ ๖ เพชรบูรณ์
๒๕. นายวรัญญู ประทุมทอง	เหรียญเงิน ฟุตซอล รุ่นอายุไม่เกิน ๑๘ ปี	กีฬานักเรียน นักศึกษา แห่งชาติ ครั้งที่ ๔๒ ประจำปี ๒๕๖๔ รอบ คัดเลือกตัวแทนการ แข่งขันกีฬาเขตที่ ๖ เพชรบูรณ์

ประเภท	ระดับรางวัล/ชื่อรางวัลที่ได้รับ/วันที่ได้รับ	หน่วยงานที่ให้
๒๖. นายเอื้อตะวัน พายัพ	เหรียญเงิน ฟุตซอล รุ่นอายุไม่เกิน ๑๘ ปี	กีฬานักเรียน นักศึกษา แห่งชาติ ครั้งที่ ๔๒ ประจำปี ๒๕๖๔ รอบ คัดเลือกตัวแทนการ แข่งขันกีฬาเขตที่ ๖ เพชรบูรณ์
๒๗. นายกฤษฎาภรณ์ เกื่อนทิม	เหรียญเงิน ฟุตซอล รุ่นอายุไม่เกิน ๑๘ ปี	กีฬานักเรียน นักศึกษา แห่งชาติ ครั้งที่ ๔๒ ประจำปี ๒๕๖๔ รอบ คัดเลือกตัวแทนการ แข่งขันกีฬาเขตที่ ๖ เพชรบูรณ์
๒๘. นายชนเมธ ยาหมุด	เหรียญเงิน ฟุตซอล รุ่นอายุไม่เกิน ๑๘ ปี	กีฬานักเรียน นักศึกษา แห่งชาติ ครั้งที่ ๔๒ ประจำปี ๒๕๖๔ รอบ คัดเลือกตัวแทนการ แข่งขันกีฬาเขตที่ ๖ เพชรบูรณ์
๒๗. นายปรเมษฐ์ สิริไกรศรี	เหรียญเงิน ฟุตซอล รุ่นอายุไม่เกิน ๑๘ ปี	กีฬานักเรียน นักศึกษา แห่งชาติ ครั้งที่ ๔๒ ประจำปี ๒๕๖๔ รอบ คัดเลือกตัวแทนการ แข่งขันกีฬาเขตที่ ๖ เพชรบูรณ์
๒๘. นายธินาภรณ์ จาจุ	เหรียญเงิน ฟุตซอล รุ่นอายุไม่เกิน ๑๘ ปี	กีฬานักเรียน นักศึกษา แห่งชาติ ครั้งที่ ๔๒ ประจำปี ๒๕๖๔ รอบ คัดเลือกตัวแทนการ แข่งขันกีฬาเขตที่ ๖ เพชรบูรณ์
๒๙. นายธีรเมธ บุญสอน	เหรียญเงิน ฟุตซอล รุ่นอายุไม่เกิน ๑๘ ปี	กีฬานักเรียน นักศึกษา แห่งชาติ ครั้งที่ ๔๒ ประจำปี ๒๕๖๔ รอบ คัดเลือกตัวแทนการ แข่งขันกีฬาเขตที่ ๖ เพชรบูรณ์
๓๐. นายชนกันต์ จรทะผา	เหรียญเงิน ฟุตซอล รุ่นอายุไม่เกิน ๑๘ ปี	กีฬานักเรียน นักศึกษา แห่งชาติ ครั้งที่ ๔๒ ประจำปี ๒๕๖๔ รอบ คัดเลือกตัวแทนการ แข่งขันกีฬาเขตที่ ๖ เพชรบูรณ์

ประเภท	ระดับรางวัล/ชื่อรางวัลที่ได้รับ/วันที่ได้รับ	หน่วยงานที่ให้
๓๑. นายปฏิพล แซ่ย่าง	เหรียญเงิน ฟุตซอล รุ่นอายุไม่เกิน ๑๘ ปี	กีฬานักเรียน นักศึกษา แห่งชาติ ครั้งที่ ๔๒ ประจำปี ๒๕๖๔ รอบ คัดเลือกตัวแทนการ แข่งขันกีฬาเขตที่ ๖ เพชรบูรณ์
๓๒. นายธิดากร พรหมนาค	เหรียญเงิน ฟุตซอล รุ่นอายุไม่เกิน ๑๘ ปี	กีฬานักเรียน นักศึกษา แห่งชาติ ครั้งที่ ๔๒ ประจำปี ๒๕๖๔ รอบ คัดเลือกตัวแทนการ แข่งขันกีฬาเขตที่ ๖ เพชรบูรณ์
๓๓. นายกฤตภาส ศิลปะไพโรสณห์	เหรียญเงิน ฟุตซอล รุ่นอายุไม่เกิน ๑๘ ปี	กีฬานักเรียน นักศึกษา แห่งชาติ ครั้งที่ ๔๒ ประจำปี ๒๕๖๔ รอบ คัดเลือกตัวแทนการ แข่งขันกีฬาเขตที่ ๖ เพชรบูรณ์
๓๔. นายสุธา ญาณทิพย์เจริญ	เหรียญเงิน ฟุตซอล รุ่นอายุไม่เกิน ๑๘ ปี	กีฬานักเรียน นักศึกษา แห่งชาติ ครั้งที่ ๔๒ ประจำปี ๒๕๖๔ รอบ คัดเลือกตัวแทนการ แข่งขันกีฬาเขตที่ ๖ เพชรบูรณ์

๑๔. โครงสร้างการบริหารงานโรงเรียนกีฬาเทศบาลนครแม่สอด

แผนภูมิโครงสร้างการบริหารงานโรงเรียนกีฬาเทศบาลนครแม่สอด



๑๕. วิสัยทัศน์ พันธกิจ ยุทธศาสตร์ แนวทางการพัฒนา จุดมุ่งหมายเพื่อการพัฒนา อัตลักษณ์ และเอกลักษณ์ของสถานศึกษา

ปรัชญาของโรงเรียน

โยคา เว ชายเต ฎิริ ปัญญาย่อมเกิดขึ้นเพราะการฝึกฝน

อัตลักษณ์ของสถานศึกษา

- ส่งเสริมความเป็นเลิศด้านกีฬา

วิสัยทัศน์

“วินัยดี มีวิชา กีฬาเด่น เน้นคุณธรรม เลิศล้ำจิตสาธารณะ”

พันธกิจ

๑. พัฒนาระบบการบริหารสถานศึกษา
๒. พัฒนาคุณภาพวิชาการให้สอดคล้องกับมาตรฐานต้นสังกัดและมาตรฐานชาติ
๓. ส่งเสริมและพัฒนาการกีฬาสู่ความเป็นเลิศ
๔. พัฒนาและส่งเสริมให้ครู บุคลากรทางการศึกษา และนักเรียน ดำเนินชีวิตภายใต้แนวคิดปรัชญาของเศรษฐกิจพอเพียง

ยุทธศาสตร์และแนวทางการพัฒนา

- ยุทธศาสตร์ที่ ๑ การพัฒนาคุณภาพการจัดการของสถานศึกษา
- ยุทธศาสตร์ที่ ๒ สร้างความเป็นเลิศตามศักยภาพ
- ยุทธศาสตร์ที่ ๓ การจัดหาและพัฒนาแหล่งเรียนรู้ เพื่อสร้างสรรค์ให้ท้องถิ่นเป็นสังคมแห่งการเรียนรู้
- ยุทธศาสตร์ที่ ๔ สร้างคนดีมีภูมิคุ้มกันชีวิต

กลยุทธ์การพัฒนา

- ยุทธศาสตร์ที่ ๑ การพัฒนาคุณภาพการจัดการของสถานศึกษา
๑. พัฒนาคุณภาพผู้เรียน
 ๒. พัฒนาหลักสูตรและงานวิชาการ
 ๓. พัฒนาคุณภาพการบริหารจัดการ
 ๔. พัฒนาคุณภาพบุคลากรและการบริหารงานบุคลากร
 ๕. จัดตั้งคณะกรรมการสถานศึกษาขั้นพื้นฐาน และคณะกรรมการที่ปรึกษาของสถานศึกษา ที่เหมาะสมกับบริบทของสถานศึกษา
 ๖. ใช้กระบวนการบริหารโดยใช้สถานศึกษาเป็นฐานในการพัฒนาท้องถิ่น ที่เน้นกระบวนการของการมีส่วนร่วม โดยยึดหลักการ “นวัตกรรม” (ICORE)

กลยุทธ์การพัฒนา

ยุทธศาสตร์ที่ ๒ สร้างความเป็นเลิศตามศักยภาพ

๑. พัฒนาสู่ความเป็นเลิศด้านวิชาการและการกีฬา โดย
 - ๑.๑ ส่งเสริม สนับสนุนให้องค์กรภาครัฐ องค์กรเอกชน องค์กรทางศาสนา ภาคประชาสังคม ชุมชน จัดกิจกรรมวิชาการ ให้แก่ ครู บุคลากรทางการศึกษา และนักเรียน เพื่อให้มีความรู้ ทักษะ และความเป็นเลิศทางด้านวิชาการ
 - ๑.๒ ส่งเสริม สนับสนุนให้องค์กรภาครัฐ องค์กรเอกชน องค์กรทางศาสนา ภาคประชาสังคม ชุมชน จัดกิจกรรมวิชาการ ให้แก่ ครู บุคลากรทางการศึกษา นักเรียน เยาวชน และประชาชน ให้เล่นกีฬาพื้นฐานและกีฬามวลชนเพื่อความเป็นเลิศนำไปสู่อาชีพ
๒. พัฒนาสู่ความเป็นเลิศด้านวินัย คุณธรรม และจิตสาธารณะ

กลยุทธ์การพัฒนา

ยุทธศาสตร์ที่ ๓ การจัดหาและพัฒนาแหล่งเรียนรู้ เพื่อสร้างสรรค์ให้ท้องถิ่นเป็นสังคมแห่งการเรียนรู้

๑. จัดหาและพัฒนาแหล่งเรียนรู้ในสถานศึกษาและในท้องถิ่น
๒. ส่งเสริมให้ครูและบุคลากรทางการศึกษา นักเรียนและประชาชน เรียนรู้ตลอดชีวิต
๓. สร้าง และขยายเครือข่ายแหล่งเรียนรู้ทั้งในระดับท้องถิ่น อำเภอ จังหวัด ในประเทศ และต่างประเทศ

กลยุทธ์การพัฒนา

ยุทธศาสตร์ที่ ๔ สร้างคนดีมีภูมิคุ้มกันชีวิต

๑. ส่งเสริม สนับสนุน ให้องค์กรภาครัฐ องค์กรเอกชน องค์กรทางศาสนา ภาคประชาสังคม ชุมชน จัดกิจกรรมการพัฒนาและส่งเสริมให้ครู บุคลากรทางการศึกษา นักเรียน เยาวชน และประชาชน ดำเนินชีวิตภายใต้แนวคิดปรัชญาเศรษฐกิจพอเพียง
๒. จัดตั้งสถานศึกษาต้นแบบการจัดการศึกษาภายใต้แนวคิดปรัชญาเศรษฐกิจพอเพียง

จุดมุ่งหมายเพื่อการพัฒนาสถานศึกษา

๑. เป็นองค์กรต้นแบบด้านการบริหารสถานศึกษาประเภทโรงเรียนกีฬาที่มีประสิทธิภาพ
๒. สร้างคนคุณภาพ
๓. พัฒนาสู่องค์กรแห่งการเรียนรู้
๔. พัฒนาสถานศึกษาตามแนวทางปรัชญาของเศรษฐกิจพอเพียง

จุดเด่น มีโครงการ กิจกรรมที่สนับสนุน ให้นักเรียนได้รับการพัฒนาอย่างเต็มศักยภาพใน หลาย ๆ ด้าน สอดคล้องตามเอกลักษณ์ และอัตลักษณ์ของโรงเรียน มีผลสัมฤทธิ์ทางการเรียน ไม่ว่าจะเป็นการทดสอบระดับชาติ หรือระดับท้องถิ่น อยู่ในระดับดี

จุดที่ควรพัฒนา ในด้านลักษณะนิสัยของนักเรียน ควรพัฒนาให้เป็นผู้มีจิตสาธารณะและเป็นผู้ที่รักความสะอาด ให้เป็นติดเป็นนิสัย ไม่เพียงแต่ต่อหน้าครู หรือเฉพาะในโรงเรียนเท่านั้น

ข้อเสนอแนะ ควรจัดกิจกรรมที่ส่งเสริมนักเรียนด้านคุณลักษณะที่พึงประสงค์ และนิสัยที่ดี

มาตรฐานที่ ๒ กระบวนการบริหารและการจัดการ

ระดับคุณภาพ ดี

กระบวนการพัฒนา สถานศึกษามีการดำเนินการจัดทำโครงการบริหารจัดการและพัฒนาสถานศึกษา เพื่อบริหารจัดการคุณภาพของสถานศึกษาอย่างเป็นระบบทั้งในส่วนการวางแผนพัฒนาคุณภาพการจัดการศึกษา การนำแผนไปปฏิบัติเพื่อพัฒนาคุณภาพการศึกษา โดยมีการวิเคราะห์ ดำเนินการตามแผนตามขั้นตอนการปฏิบัติงาน มีการติดตามตรวจสอบประเมินผลและปรับปรุงพัฒนางานอย่างต่อเนื่อง รวมทั้งมีการบริหารอัตรากำลังทรัพยากรทางการศึกษา และระบบดูแลช่วยเหลือนักเรียน การนำข้อมูลมาใช้ในการพัฒนาบุคลากรและผู้เกี่ยวข้องทุกฝ่ายมีส่วนร่วมการวางแผน ปรับปรุงและพัฒนา และร่วมรับผิดชอบต่อผลการจัดการศึกษา โดยจัดทำคู่มือพัฒนางานวิชาการแบบมีส่วนร่วม สร้างแบบบันทึกผลคะแนนในแบบ ปร.ต่าง ๆ มีการวัดและประเมินผลรายงานผลการพัฒนาการเรียนของผู้เรียนอย่างเป็นระบบ และยังมีพัฒนาหลักสูตรสถานศึกษา จัดทำรายวิชาเพิ่มเติม กิจกรรมชุมนุมเสริมหลักสูตรที่เน้นคุณภาพผู้เรียนรอบด้าน เพื่อให้คุณภาพผู้เรียนบรรลุตามเป้าหมายการจัดการศึกษา จัดทำโครงการส่งเสริมศักยภาพครูและบุคลากรในสถานศึกษาโดยมีการส่งเสริมให้เข้ารับการอบรมพัฒนามาใช้ในการพัฒนางานและการเรียนรู้ของผู้เรียน อีกทั้งจัดกิจกรรมสร้างขวัญกำลังใจ

ผลการดำเนินงาน จากการดำเนินการตามมาตรฐานของสถานศึกษาดังกล่าวข้างต้น โรงเรียนกีฬาเทศบาลนครแม่สอดทำให้ผู้เรียนมีสุขนิสัยในการดูแลสุขภาพ ออกกำลังกายอย่างสม่ำเสมอ มีสมรรถภาพทางกายตามเกณฑ์ รู้จักป้องกันและหลีกเลี่ยงจากสิ่งเสพติดให้โทษ สภาพที่เสี่ยงต่อความรุนแรง โรคร้าย อุบัติเหตุและปัญหาทางเพศ เห็นคุณค่าในตัวเอง มีความมั่นใจ กล้าแสดงออกอย่างเหมาะสม มีมนุษยสัมพันธ์ที่ดีและให้เกียรติผู้อื่น ส่งเสริมให้ผู้เรียนมีคุณลักษณะที่พึงประสงค์ตามหลักสูตร มีความเอื้ออาทรและกตัญญู กตเวทิต์ ต่อผู้มีพระคุณ การยอมรับความคิดเห็นและวัฒนธรรมที่แตกต่าง ร่วมอนุรักษ์และพัฒนาสิ่งแวดล้อม รวมทั้งการมีน้ำใจเป็นนักกีฬา นักเรียนที่ต้องการศึกษาต่อในระดับสูงขึ้น อีกทั้งนักเรียนมีผลการประเมินสมรรถภาพทางกายเป็นไปตามเกณฑ์

กรมพลศึกษา

จุดเด่น โรงเรียนมีเป้าหมาย วิสัยทัศน์ พันธกิจ ที่กำหนดไว้ชัดเจน สอดคล้องกับบริบทของโรงเรียนที่เน้นความสามารถพิเศษด้านกีฬา

จุดที่ควรพัฒนา ห้องสมุดยังไม่สามารถให้บริการได้เต็มรูปแบบสำหรับการเข้าใช้บริการศึกษาค้นคว้าทั้งรายบุคคลและรายกลุ่ม เช่น สื่อและอุปกรณ์เทคโนโลยี อินเทอร์เน็ต อุปกรณ์มัลติมีเดียสาธารณูปโภคไม่มีทั้งคุณภาพและปริมาณ เช่น จุดบริการน้ำดื่ม น้ำใช้ ไฟฟ้า คุณภาพและจำนวนห้องน้ำไม่เหมาะสมกับจำนวนนักเรียน ขาดห้องประกอบอาหาร เทคโนโลยีในการจัดการศึกษาและนันทนาการไม่มี ที่พักและอุปกรณ์สำหรับการพักผ่อนของนักเรียนไม่เพียงพอ

ข้อเสนอแนะ ควรมีการเตรียมความพร้อมในทุก ๆ ด้านให้เรียบร้อยก่อนดำเนินการ เช่น สื่อและอุปกรณ์เทคโนโลยี ระบบอินเทอร์เน็ต ห้องสำหรับใช้อุปกรณ์และสื่อมัลติมีเดีย ระบบสาธิตปฏิบัติที่เหมาะสมพอเพียง และปลอดภัยต่อสุขภาพ และมีการบริหารจัดการที่ชัดเจนถูกต้องตามหลักธรรมาภิบาล

มาตรฐานที่ ๓ กระบวนการจัดการเรียนการสอนที่เน้นผู้เรียนเป็นสำคัญ ระดับคุณภาพ ดี

กระบวนการพัฒนา ครูวิเคราะห์มาตรฐานและตัวชี้วัด ออกแบบแผนการจัดการเรียนรู้ให้เหมาะสมกับผู้เรียนโดยเน้นเทคนิค วิธีสอนการจัดการสอนเชิงรุก จัดกิจกรรมส่งเสริมการเรียนรู้ที่หลากหลายสามารถแสดงความคิดเห็น สร้างองค์ความรู้ นำเสนอผลงาน และสามารถนำไปประยุกต์ใช้ในชีวิต ครูใช้สื่อเทคโนโลยีสารสนเทศ แหล่งเรียนรู้และภูมิปัญญาท้องถิ่นในการจัดการเรียนรู้ จัดบรรยากาศชั้นเรียนเชิงบวก ครูใช้เครื่องมือและวิธีการวัดและประเมินผลที่หลากหลาย ให้ข้อมูลย้อนกลับแก่ผู้เรียน นำผลที่ได้ไปพัฒนาการเรียนรู้อีกและนำไปสู่การทำวิจัยในชั้นเรียน

ผลการดำเนินงาน ครูวิเคราะห์มาตรฐานและตัวชี้วัดให้ชัดเจน ออกแบบแผนการจัดการเรียนรู้ไม่เหมาะสมกับผู้เรียน เทคนิค วิธีสอนการจัดการสอนไม่หลากหลาย ครูควรใช้สื่อ แหล่งเรียนรู้ และภูมิปัญญาท้องถิ่นในการจัดการเรียนรู้อย่างน้อย ๓ ครั้งต่อปีการศึกษา ครูควรใช้เครื่องมือและวิธีการวัดและประเมินผลในการจัดการเรียนรู้อย่างน้อย ๓ วิธีต่อรายวิชา ครูควรมีบันทึกการให้ข้อมูลย้อนกลับแก่ผู้เรียนเพื่อนำผลไปใช้พัฒนาการเรียนรู้อีก ครูควรมีการทำวิจัยในชั้นเรียน

ข้อมูล หลักฐาน เอกสารเชิงประจักษ์ที่สนับสนุนผลการประเมินตนเอง ควรจัดให้มีตารางวิเคราะห์มาตรฐานและตัวชี้วัด แผนการจัดการเรียนรู้ บันทึกหลังสอน แบบนิเทศการสอน รายงานสรุปการปฏิบัติการสอนและการนิเทศเชิงรุกแบบชี้แนะและการเป็นที่เลี้ยงด้วยการพัฒนาบทเรียนร่วมกันผ่านชุมชนแห่งการเรียนรู้เชิงวิชาชีพ ภาพถ่าย แบบบันทึกการใช้สื่อ เทคโนโลยีสารสนเทศ แบบการใช้แหล่งเรียนรู้ และภูมิปัญญาท้องถิ่น กิจกรรมห้องเรียนสีขาว ป้ายนิเทศภายในห้องเรียน ภาพถ่ายบรรยากาศในห้องเรียน แบบ ปถ. ๐๖ แบบบันทึกการรับผลการเรียนของนักเรียน และการทำวิจัยในชั้นเรียน

จุดเด่น ครูมีวิธีการจัดการเรียนการสอนให้นักเรียนได้เรียนรู้ที่เน้นทักษะกระบวนการคิดที่ได้ปฏิบัติจริง ใช้วิธีการที่หลากหลาย ครูและนักเรียนมีส่วนร่วมในการจัดบรรยากาศ สภาพแวดล้อมที่เอื้อต่อการเรียนรู้

จุดที่ควรพัฒนา ครูยังไม่เข้าใจการวิเคราะห์มาตรฐานและตัวชี้วัดของหลักสูตรลงสู่แผนการจัดการเรียนรู้

ข้อเสนอแนะ ครูควรได้รับการอบรมในเรื่องการวิเคราะห์มาตรฐานและตัวชี้วัดของหลักสูตรลงสู่แผนการจัดการเรียนรู้ และการทำวิจัยในชั้นเรียนอย่างสม่ำเสมอ

ส่วนที่ ๓

สรุปผล แนวทางการพัฒนา และความต้องการการช่วยเหลือ

ผลการประเมินตนเองของสถานศึกษาถือเป็นข้อมูลสารสนเทศสำคัญที่สถานศึกษาจะต้องนำไปวิเคราะห์ สังเคราะห์ เพื่อสรุปนำไปสู่การเชื่อมโยงหรือสะท้อนภาพความสำเร็จกับแผนพัฒนาคุณภาพการจัดการศึกษาของสถานศึกษา และนำไปใช้ในการวางแผนพัฒนาคุณภาพการศึกษาของสถานศึกษา ดังนั้น จากผลการดำเนินงานของสถานศึกษา สามารถสรุปผลการประเมินในภาพรวมของจุดเด่น จุดควรพัฒนาของแต่ละมาตรฐาน พร้อมทั้งแนวทางการพัฒนาในอนาคตเพื่อให้ได้มาตรฐานที่สูงขึ้นและความต้องการช่วยเหลือ ดังนี้

ระดับการศึกษาขั้นพื้นฐาน

สรุปผล

จุดเด่น	จุดควรพัฒนา
คุณภาพของผู้เรียน	คุณภาพของผู้เรียน
จัดกิจกรรมการเรียนการสอนเน้นการปฏิบัติ เน้นทักษะการอ่าน เขียน และ การคิดคำนวณ ส่งเสริมผู้เรียนให้ผู้เรียนได้พัฒนา ผู้เรียนมีสุขภาพกาย สุขภาพจิตดี กล้าแสดงออก มีความสามารถด้านกีฬา สามารถอยู่ร่วมกับผู้อื่นอย่างมีความสุข	๑. การจัดกิจกรรมที่มุ่งเน้นยกระดับผลสัมฤทธิ์ยังขาดการปฏิบัติอย่างต่อเนื่อง ประสพผลสำเร็จในระดับหนึ่งซึ่งยังต้องพัฒนากันไป ๒. ผลสัมฤทธิ์ในระดับชาติยังอยู่ในระดับไม่น่าพอใจ จึงต้องยกระดับการพัฒนาด้านการจัดการเรียนการสอนให้จริงจังและต่อเนื่องสม่ำเสมอ
กระบวนการบริหารและการจัดการ	กระบวนการบริหารและการจัดการ
โรงเรียนมีเป้าหมาย วิสัยทัศน์ พันธกิจ ที่กำหนดไว้ชัดเจน สอดคล้องกับบริบทของโรงเรียนที่เน้นความสามารถพิเศษด้านกีฬา	๑. ระบบการบริหารจัดการเพื่อให้ได้มาซึ่งบุคลากรทางการศึกษาโดยเฉพาะอย่างยิ่งครูผู้สอน ๒. งบประมาณควรชัดเจนและแน่นอน เพื่อให้การจัดการศึกษามีคุณภาพตามมาตรฐานที่กำหนด
การจัดการเรียนรู้ที่เน้นผู้เรียนเป็นสำคัญ	การจัดการเรียนรู้ที่เน้นผู้เรียนเป็นสำคัญ
ครูมีการจัดการเรียนการสอนให้นักเรียนได้เรียนรู้ที่เน้นทักษะกระบวนการคิดที่ได้ปฏิบัติจริง ใช้วิธีการที่หลากหลาย ครูและนักเรียนมีส่วนร่วมในการจัดบรรยากาศ สภาพแวดล้อมที่เอื้อต่อการเรียนรู้	๑. ควรนำเทคนิคการสอนและวิทยาศาสตร์การกีฬา เข้ามามีส่วนร่วมในการจัดการเรียนการสอน ๒. ควรนำภูมิปัญญาท้องถิ่นให้เข้ามามีส่วนร่วมในการจัดกิจกรรมให้นักเรียนได้เรียนรู้ ๓. ควรให้ข้อมูลย้อนกลับแก่นักเรียนทันที เพื่อให้ นักเรียนนำไปใช้พัฒนาตนเอง ๔. ควรเน้นให้ผู้เรียนไปสู่ความเป็นเลิศทางด้านกีฬา เน้นไปสู่การเป็นนักกีฬามืออาชีพ และเข้าสู่อาชีพทางด้านกีฬา

แผนการพัฒนาคณาภพเพื่อยกระดับคุณภาพมาตรฐานให้สูงขึ้น

๑. ส่งเสริมให้จัดกิจกรรมที่มุ่งเน้นสร้างนิสัยที่ดีแก่นักเรียน ส่งเสริมความมีวินัยในตนเอง
๒. จัดให้มีการพัฒนาครูให้มีความเข้าใจการวิเคราะห์มาตรฐานของหลักสูตรลงสู่แผนการจัดการเรียนรู้ โดยผ่านชุมชนแห่งการเรียนรู้ทางวิชาชีพ
๓. พัฒนาระบบการบริหารสถานศึกษา
๔. พัฒนาคณาภพวิชาการให้สอดคล้องกับมาตรฐานต้นสังกัดและมาตรฐานชาติ
๕. ส่งเสริมและพัฒนาการกีฬาสู่ความเป็นเลิศ
๖. พัฒนาและส่งเสริมให้ครู บุคลากรทางการศึกษา และนักเรียน ดำเนินชีวิตภายใต้แนวคิดปรัชญาของ เศรษฐกิจพอเพียง

ทิศทาง/แนวทางการพัฒนาสถานศึกษาในอนาคต

๑. พัฒนานักเรียนให้เป็นผู้เก่ง ดี มีสุข ให้อ่านออกเขียนได้ คิดเลขเป็นตามบริบทอัตลักษณ์และ เอกลักษณ์ของโรงเรียน
๒. สถานศึกษาต้องมีการบริหารจัดการคุณภาพของสถานศึกษาอย่างเป็นระบบ
๓. สนับสนุนให้ครูจัดสภาพแวดล้อมที่เอื้อต่อการเรียนรู้ วิเคราะห์หลักสูตร จัดทำแผนการจัดการเรียนรู้ ที่เน้นผู้เรียนเป็นสำคัญ
๔. จัดหาและพัฒนาแหล่งเรียนรู้ เพื่อสร้างสรรค์ให้ท้องถิ่นเป็นสังคมแห่งการเรียนรู้
๕. สร้างคนดีมีภูมิคุ้มกันชีวิต

ความต้องการและการช่วยเหลือ

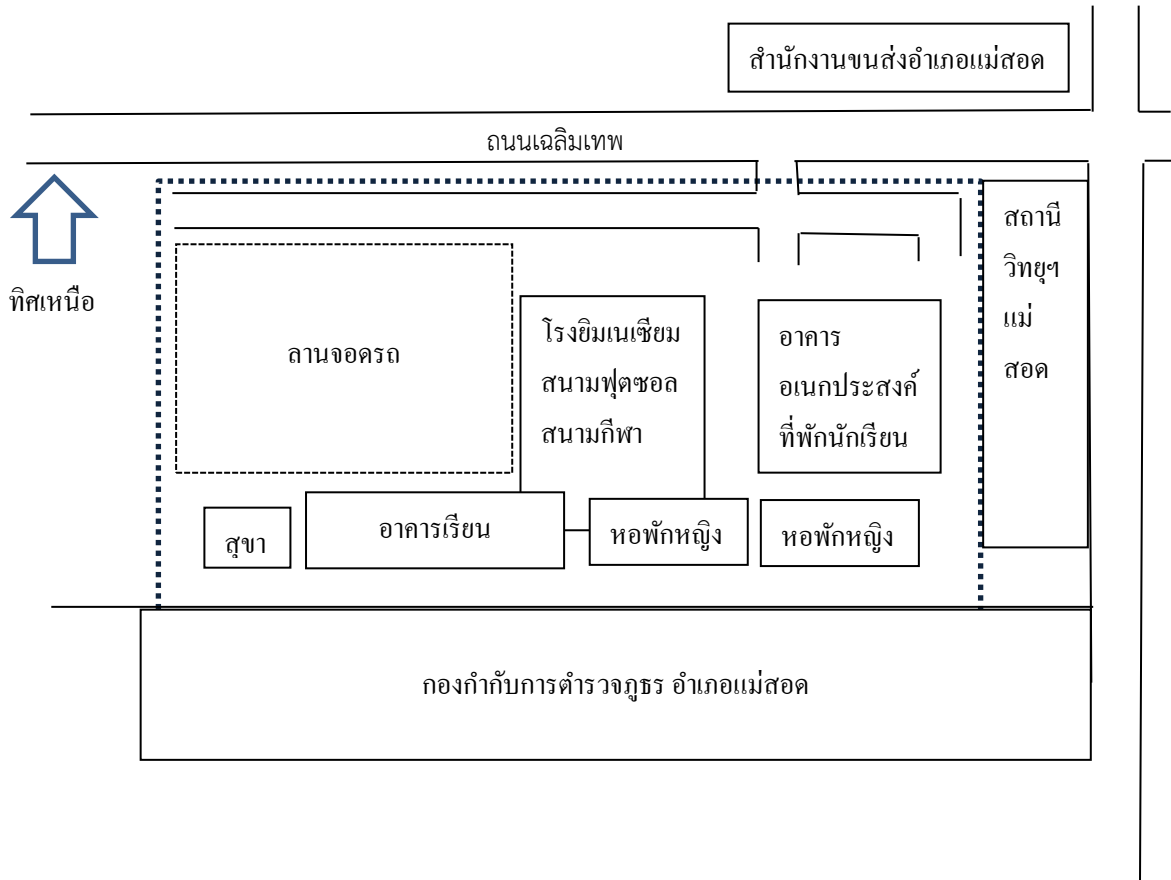
๑. ต้องการรับการส่งเสริมให้มีห้องเรียนมีอุปกรณ์เครื่องมือเทคโนโลยีที่ทันสมัย
๒. ระบบการพัฒนาครูสู่ชุมชนแห่งการเรียนรู้ทางวิชาชีพ
๓. ต้องการให้มีการคืนครูสู่ห้องเรียนอย่างแท้จริง
๔. ต้องการบุคลากรทางการศึกษาที่ตรงตามกลุ่มสาระวิชาที่จัดการเรียนรู้
๕. มีระบบสาธารณูปโภค เช่น น้ำดื่ม น้ำใช้ ไฟฟ้า และอื่น ๆ ที่เพียงพอ สะดวก และถูกหลักอนามัย
๖. การบริหารจัดการด้านยานพาหนะ สำหรับรับ-ส่งนักกีฬาในการฝึกซ้อมที่สนามอื่นหรือไปทำการ แข่งขันทั้งในเขตและนอกเขตพื้นที่
๗. การบริหารจัดการทางด้านที่พักของผู้ฝึกสอนกีฬา เพื่อการดูแลนักกีฬาอย่างใกล้ชิดและปลอดภัย
๘. ต้องการที่พักนักกีฬาให้เพียงพอเพียงและเหมาะสมเพื่อสุขภาพที่ดีของนักกีฬา
๙. ต้องการสถานที่และสื่อมัลติมีเดียเพื่อการศึกษา ค้นคว้า ข้อมูล ข่าวสาร สำหรับเรียนรู้ด้วยตัวเอง
๑๐. ต้องการสถานที่และสื่อมัลติมีเดีย เพื่อการสนทนา การลดความเครียดของนักกีฬา
๑๑. ต้องการห้องพยาบาลสำหรับการปฐมพยาบาลเบื้องต้นและดูแลเรื่องการบาดเจ็บของนักกีฬาได้
๑๒. ต้องการสถานที่ฝึกซ้อมสำหรับกีฬาทุกประเภทให้พอเพียง โดยเฉพาะอย่างยิ่งกีฬาฟุตบอล วอลเลย์บอลในร่ม วอลเลย์บอลชายหาด เทเบิลเทนนิส เปตอง และแบดมินตัน

รายชื่อคณะกรรมการ

รายงานการประเมินตนเอง (Self Assessment Report : SAR)

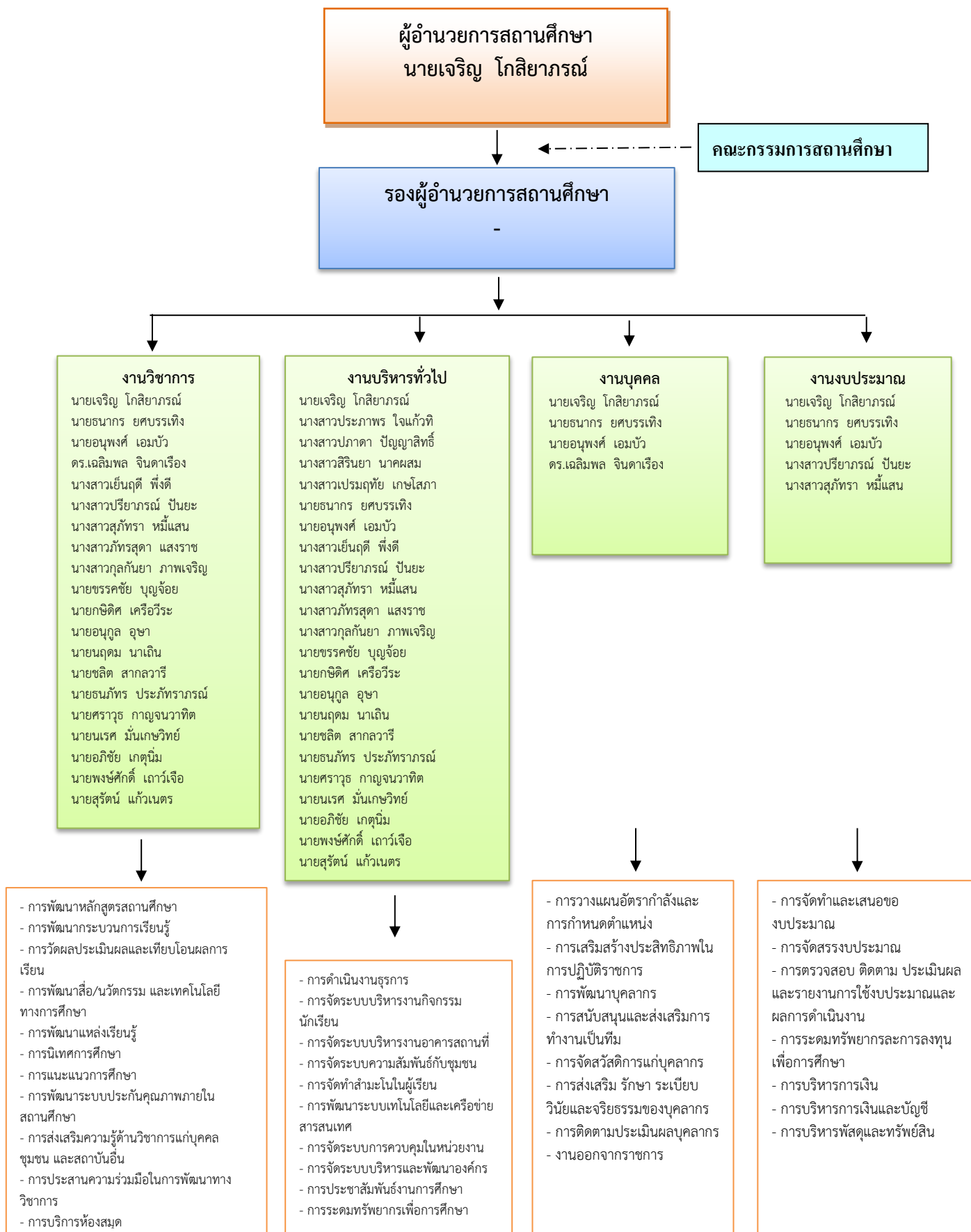
๑. นายเจริญ	โกสียาภรณ์	รก.ผู้อำนวยการสถานศึกษา
๒. นายธนากร	ยศบรรเทิง	ครูชำนาญการ
๓. นายอนุพงศ์	เอบบัว	ครู
๔. ดร.เฉลิมพล	จินดาเรือง	ผู้เชี่ยวชาญด้านกีฬา
๕. นางสาวประภาพร	ใจแก้วทิ	ธุรการ
๖. นางสาวปภาดา	ปัญญาสิทธิ์	ธุรการ
๗. นางสาวเปรมฤทัย	เกษโสภา	ธุรการ
๘. นางสาวสิรินยา	นาคผสม	นักการ
๙. นายอนุกุล	อุษา	พนักงานดับเพลิง
๑๐. นางสาวปรียาภรณ์	ปิ่นยะ	ครูอัตราจ้าง
๑๑. นางสาวสุภัทรา	หมีแสน	ครูอัตราจ้าง
๑๒. นางสาวภัทรสุดา	แสงราช	ครูอัตราจ้าง
๑๓. นางสาวกุลกัญญา	ภาพเจริญ	ครูอัตราจ้าง
๑๔. นายชรรคชัย	บุญจ้อย	ครูอัตราจ้าง
๑๕. นายกษิตติศ	เครือวีระ	ครูอัตราจ้าง
๑๖. นางสาวเย็นฤดี	พึงดี	ผู้ฝึกสอนกีฬา
๑๗. นายนฤดม	นาเถิน	ผู้ฝึกสอนกีฬา
๑๘. นายชลิต	สากลวารี	ผู้ฝึกสอนกีฬา
๑๙. นายธนภัทร	ประภัทรภรณ์	ผู้ฝึกสอนกีฬา
๒๐. นายศราวุธ	กาญจนวาทิต	ผู้ฝึกสอนกีฬา
๒๑. นายนเรศ	มันเกษวิทย์	ผู้ฝึกสอนกีฬา
๒๒. นายอภิชัย	เกตุนิม	ผู้ฝึกสอนกีฬา
๒๓. นายพงษ์ศักดิ์	เถาว์เจือ	ผู้ฝึกสอนกีฬา
๒๔. นายสุรัตน์	แก้วเนตร	ผู้ฝึกสอนกีฬา

แผนผังบริเวณโรงเรียนกีฬาเทศบาลนครแม่สอด



ทิศเหนือ

แผนภูมิโครงสร้างการบริหารงานโรงเรียนกีฬาเทศบาลนครแม่สอด



๔. ข้อมูลครูและบุคลากรสนับสนุนการสอน

๔.๑ ข้าราชการครู/พนักงานครู

ที่	ชื่อ-ชื่อสกุล	อายุ	อายุราชการ	ตำแหน่ง/วิทยฐานะ	วุฒิ	สาขาวิชา	สอนกลุ่มสาระการเรียนรู้/ชั้น	ภาระงานสอน (ชั่วโมง/สัปดาห์)
๑	นายเจริญ โกสิยาภรณ์	๕๙	๒๗	รองผู้อำนวยการ	ศษ.ม.	บริหารการศึกษา	-	-
๒	นายธนากร ยศบรรเทิง	๔๑	๑๕	ครู วิทยฐานะครูชำนาญการ	กศ.ม.	วิทยาศาสตร์	มัธยม	๑๖
๓	นายอนุพงศ์ เอ็มบัว	๓๕	๕	ครู	ศษ.ม.	สังคมศึกษา	มัธยม	๑๙

๔.๒ พนักงานจ้าง/ลูกจ้าง

ที่	ชื่อ-ชื่อสกุล	อายุ	ตำแหน่ง	วุฒิ	สาขา	ปฏิบัติหน้าที่	จ้างด้วยเงิน
๑	นางสาวเปรมฤทัย เกษโสภา	๓๒	ผช.เจ้าพนักงานธุรการ	รป.บ.	รัฐประศาสนศาสตร์	ธุรการโรงเรียน	งบบุคลากร
๒	นางสาวประภาพร ใจแก้วทิ	๓๗	ธุรการ	รป.บ.	รัฐประศาสนศาสตร์	ธุรการโรงเรียน	งบบุคลากร
๓	นางสาวปภาดา ปัญญาสิทธิ์	๓๘	ผช.เจ้าพนักงานธุรการ	รป.บ.	รัฐประศาสนศาสตร์	ธุรการโรงเรียน	งบบุคลากร
๔	นางสาวสิรินยา นาคผสม	๒๔	นักการ	รป.บ.	รัฐประศาสนศาสตร์	นักการ	งบบุคลากร
๕	นายอนุกุล อุษา	๓๒	พนักงานดับเพลิง	วท.บ.	วิทยาศาสตร์การกีฬา	ผู้ฝึกสอนกีฬา	งบบุคลากร
๖	นายเอกรินทร์ เพชรประดับ	๔๖	นักการฯ	ม.๓	-	นักการภารโรง	งบบุคลากร

๔.๓ ลูกจ้าง (ปฏิบัติหน้าที่สอน)

ที่	ชื่อ-ชื่อสกุล	อายุ	อายุงาน	วุฒิ	สาขาวิชา	สอนกลุ่มสาระการเรียนรู้/ชั้น	จ้างด้วยเงิน	ภาระงานสอน (ชั่วโมง/สัปดาห์)
๑	นายเฉลิมพล จินดาเรือง	๕๔	๖ เดือน	DBA	บริหารกีฬา	ผู้เชี่ยวชาญด้านกีฬา	งบบุคลากร	-
๒	น.ส.ปรียาภรณ์ ปันยะ	๒๕	๑ ปี	ค.บ.	ภาษาอังกฤษ	ภาษาอังกฤษ	งบบุคลากร	๑๙
๓	นางสาวสุภัทรา หมี่แสน	๒๗	๑๐ เดือน	ค.บ.	ภาษาอังกฤษ	ภาษาอังกฤษ	งบบุคลากร	๑๘
๔	นายชิตติศ เครือวีระ	๒๘	๗ เดือน	ค.บ.	พลศึกษา	พลศึกษา	งบบุคลากร	๑๕
๕	นางสาวภัทรสุดา แสงราช	๒๕	๙ เดือน	ค.บ.	ภาษาอังกฤษ	ภาษาอังกฤษ	งบบุคลากร	๑๙
๖	นางสาวกุลกัญญา ภาพเจริญ	๒๕	๙ เดือน	ค.บ.	ภาษาไทย	ภาษาไทย	งบบุคลากร	๑๗
๗	นายชรรค์ชัย บุญจ้อย	๒๕	๘ เดือน	ค.บ.	คณิตศาสตร์	คณิตศาสตร์	งบบุคลากร	๑๕

๔.๔. ลูกจ้าง (ปฏิบัติหน้าที่ผู้ฝึกสอนกีฬา)

ที่	ชื่อ-นามสกุล	อายุ	ตำแหน่ง	วุฒิ	สาขา	ปฏิบัติหน้าที่	จ้างด้วยเงิน
๑	นางสาวเย็นฤดี พึ่งดี	๒๖	ผู้ฝึกสอนกีฬา	ค.บ.	พลศึกษา	ผู้ฝึกสอน กีฬากรีฑา	งบอุดหนุน
๒	นายนเรศ มั่นเกษวิทย์	๔๗	ผู้ฝึกสอนกีฬา	ปวช.	การบัญชี	ผู้ฝึกสอน กีฬาฟุตบอล	งบอุดหนุน
๓	นายพงษ์ศักดิ์ เถาว์เจือ	๔๘	ผู้ฝึกสอนกีฬา	ศศ.ม	บริหารทั่วไป	ผู้ฝึกสอนกีฬา เซปักตะกร้อ	งบอุดหนุน
๔	นายสุรรัตน์ แก้วเนตร	๓๒	ผู้ฝึกสอนกีฬา	ม.๖	ศิลปคำนวณ	ผู้ฝึกสอน กีฬาฟุตบอล	งบอุดหนุน
๕	นายศราวุฒิ กาญจนวาทีต	๓๕	ผู้ฝึกสอนกีฬา	ค.บ.	พลศึกษา	ผู้ฝึกสอนกีฬา เซปักตะกร้อ	งบอุดหนุน
๖	นายนฤตม นาเถิน	๕๙	ผู้ฝึกสอนกีฬา	ศศ.ม	รัฐศาสตร์	ผู้ฝึกสอน กีฬามวย	งบอุดหนุน
๗	นายธนภัทร ประภัสราภรณ์	๕๔	ผู้ฝึกสอนกีฬา	ศศ.บ	บริหารและการ จัดการทั่วไป	ผู้ฝึกสอน กีฬากรีฑา	งบอุดหนุน
๘	นายชลิต สากลาวรี	๕๑	ผู้ฝึกสอนกีฬา	ปวส.	ไฟฟ้ากำลัง	ผู้ฝึกสอน กีฬาฟุตซอล	งบอุดหนุน
๙	นายอภิชัย เกตุนิ่ม	๒๘	ผู้ฝึกสอนกีฬา	รป.บ	รัฐประศาสนศาสตร์	ผู้ฝึกสอน กีฬามวย	งบอุดหนุน
๑๐	นายณัฐวุฒิ จีศิริ	๖๐	ผู้ฝึกสอนกีฬา	ศศ.ม.	ภาษาอังกฤษ	ผู้ฝึกสอน วอลเลย์บอล	งบอุดหนุน

*หมายเหตุ นายณัฐวุฒิ จีศิริ ได้ลาออกจากโรงเรียนกีฬาเทศบาลนครแม่สอดเมื่อวันที่ ๒๗ ตุลาคม ๒๕๖๓

๔.๕ สรุปจำนวนบุคลากร

๔.๕.๑ จำนวนบุคลากรจำแนกตามประเภท/ตำแหน่ง และวุฒิการศึกษา

ประเภท/ตำแหน่ง	จำนวนบุคลากร (คน)				รวม
	ต่ำกว่า ปริญญาตรี	ปริญญาตรี	ปริญญาโท	ปริญญาเอก	
๑. ผู้บริหารสถานศึกษา					
- ผู้อำนวยการ	-	-	-	-	-
- รองผู้อำนวยการ	-	-	๑	-	๑
รวม	-	-	๑	-	๑
๒. สายงานการสอน					
- ข้าราชการ/พนักงานครู	-	-	๒	-	๒
- ลูกจ้าง (สอน)	-	๕	-	-	๕
- อื่นๆ (ระบุ)	-	-	-	-	-
รวม	-	๕	๒	-	๗
๓. สายงานสนับสนุนการสอน					
- พนักงานจ้างตามภารกิจ	-	๓	-	-	๓
- พนักงานจ้างทั่วไป	๑	๒	-	-	๓
- ลูกจ้าง	๓	๖	๑	-	๑๐
- อื่นๆ (ระบุ)	-	-	-	-	-
รวม	๔	๑๗	๔	-	๒๖

๔. ข้อมูลเกี่ยวกับบุคลากร

ปัจจุบันสถานศึกษามีข้าราชการครู/บุคลากรทางการศึกษา/พนักงานจ้าง/ลูกจ้างเหมาบริการ รวม ๑๘ คน แยกเป็น

๔.๑ ตำแหน่งผู้อำนวยการ	จำนวน ๑ อัตรา
๔.๒ ตำแหน่งข้าราชการ/พนักงานครู	จำนวน ๒ อัตรา
๔.๓ ตำแหน่งพนักงานจ้างตามภารกิจ	จำนวน ๓ อัตรา
๔.๔ ตำแหน่งพนักงานจ้างทั่วไป	จำนวน ๓ อัตรา
๔.๕ ตำแหน่งลูกจ้างเหมาบริการ	จำนวน ๑๗ อัตรา

๕. ข้อมูลอาคารสถานที่

ปัจจุบันสถานศึกษามีอาคารเรียนและอาคารประกอบใช้ในการจัดการเรียนการสอน ดังนี้

๕.๑ อาคารเรียน จำนวน ๑ หลัง ดังนี้

๑) อาคารเรียนแบบ ๔/๑๒	จำนวน ๑๒ ห้อง สร้างปี พ.ศ. ๒๕๖๑
๒) อาคารพักนอนชั้นเดียวมีห้องน้ำในตัว	จำนวน ๒ ห้อง สร้างปี พ.ศ. ๒๕๖๑
๓) อาคารอเนกประสงค์	จำนวน ๑ หลัง สร้างปี พ.ศ. ๒๕๖๑
๔) อาคารยิมเนเซียม ตามแบบกรมพลศึกษา	สร้างปี พ.ศ. ๒๕๖๑

๕.๒ การใช้อาคารเรียนและสิ่งก่อสร้างที่มีอยู่แล้ว

๑) ใช้เป็นห้องเรียนปกติ	รวม ๑๒ ห้อง
๒) ใช้เป็นห้องพักผู้บริหารและห้องพักครู	รวม ๑ ห้อง

๕.๓ ห้องเรียนพิเศษและสื่ออุปกรณ์เทคโนโลยี

๑) คอมพิวเตอร์	รวม ๒๐ เครื่อง
๒) ระบบอินเทอร์เน็ต	มี
๓) ห้องปฏิบัติการทางวิทยาศาสตร์	รวม - ห้อง
๔) ห้องปฏิบัติการทางภาษา	รวม - ห้อง
๕) ห้องเรียนพิเศษอื่น ๆ	รวม - ห้อง
๖) แหล่งเรียนรู้อื่น ๆ	
- สนามกีฬาสมเด็จพระนเรศวรมหาราช	
- สนามฟุตบอลคิงเพาเวอร์	
- สนามกีฬา ๕ อำเภอชายแดน จังหวัดตาก	
- ศาลสมเด็จพระนเรศวรมหาราช	
- อุทยานการเรียนรู้วิทยาศาสตร์และสิ่งแวดล้อม“ที่ปึงกรรัศมีโชติ”	

๖. ข้อมูลแผนปฏิบัติการดำเนินงานในการจัดทำหลักสูตรพัฒนาผู้เรียนสู่ความเป็นเลิศ

- ๖.๑ การบริหารงานด้านบุคลากร
- ๖.๒ การบริหารงานด้านงบประมาณ
- ๖.๓ การบริหารงานด้านการบริหารงานบุคคล
- ๖.๔ การบริหารงานด้านการบริหารทั่วไป

หมายเหตุ ตามแผนภูมิโครงสร้างการบริหารงานโรงเรียนกีฬาเทศบาลนครแม่สอด

๑.๕ ข้อมูลภาพความสำเร็จของสถานศึกษา (๓ ปีย้อนหลัง)

นักเรียน (ระบุชื่อ) ๑. นายธวัชชัย ยศเฉลิม ม.๕	เหรียญทองแดง เข่งแก้วกระโดด รุ่น ๑๘ ปีชาย	- อปท. (ระยองเกมส์) รอบระดับประเทศ
๒. เด็กหญิงสุชญา คำแดงดี ม.๒	เหรียญทองแดง ๔ x ๔๐๐ เมตร รุ่น ๑๔ ปีหญิง	- อปท. (ระยองเกมส์) รอบระดับประเทศ
๓. เด็กหญิงณิชารีย์ พานรอง ม.๒	เหรียญทองแดง ๔ x ๔๐๐ เมตร รุ่น ๑๔ ปีหญิง	- อปท. (ระยองเกมส์) รอบระดับประเทศ
๔. เด็กหญิงกุลนันท์ จันทร์แสง ม.๒	เหรียญทองแดง ๔ x ๔๐๐ เมตร รุ่น ๑๔ ปีหญิง	- อปท. (ระยองเกมส์) รอบระดับประเทศ
๕. เด็กหญิงอรุราร่า สังข์จันทร์ ม.๒	เหรียญทองแดง ๔ x ๔๐๐ เมตร รุ่น ๑๔ ปีหญิง	- อปท. (ระยองเกมส์) รอบระดับประเทศ
๖. เด็กชายกษิด์เดช ทิบุญมา ม.๑	เหรียญเงิน ประเภทวิ่งผลัด ๔ x ๑๐๐ เมตร รุ่น ๑๔ ปีชาย	- กรีฑายูวชนและ เยาวชนชิงชนะเลิศแห่ง ประเทศไทย ๒๕๖๒ ณ จังหวัดกำแพงเพชร
๗. เด็กชายทัฬหไทย อินทา ม.๒	เหรียญเงิน ประเภทวิ่งผลัด ๔ x ๑๐๐ เมตร รุ่น ๑๔ ปีชาย	
๘. เด็กชายจักรพรรดิ อาวาส ม.๒	เหรียญเงิน ประเภทวิ่งผลัด ๔ x ๑๐๐ เมตร รุ่น ๑๔ ปีชาย	
๙. เด็กชายจาพนม คีรีบรรเจิด ม.๑	-ชนะเลิศ ตะกร้อ รุ่น ๑๕ ปีชาย	- ชิงแชมป์จังหวัดตาก
๑๐. เด็กชายจาพนม คีรีบรรเจิด ม.๑	-เหรียญทองแดง ตะกร้อ รุ่น ๑๔ ปีชาย	- อปท. “อากาศาเกมส์” ระดับภาคเหนือ
๑๑. เด็กชายจาพนม คีรีบรรเจิด ม.๑	- เหรียญทองแดงทีมชุดชาย ตะกร้อ รุ่นไม่เกิน ๑๘ ปีชาย	- กีฬานักเรียนนักศึกษา รอบคัดเขต ๖ พิษณุ
๑๒. เด็กชายจาพนม คีรีบรรเจิด ม.๑	- รองชนะเลิศ อันดับ ๑ รุ่นอายุ ๑๕ ปี	- งานตากสินฯ ๒๕๖๒
๑๓. เด็กชายชัชวาล เชื้อซิด ม.๒	- ชนะเลิศ ตะกร้อ รุ่น ๑๕ ปีชาย	- ชิงแชมป์จังหวัดตาก
๑๔. เด็กชายชัชวาล เชื้อซิด ม.๒	- เหรียญทองแดง ตะกร้อ รุ่น ๑๔ ปีชาย	- อปท. “อากาศาเกมส์” ระดับภาคเหนือ
๑๕. เด็กชายชัชวาล เชื้อซิด ม.๒	- เหรียญทองแดง ตะกร้อทีมชุดชาย รุ่นไม่เกิน ๑๘ ปีชาย	- กีฬานักเรียนนักศึกษา รอบคัดเขต ๖ พิษณุ
๑๖. เด็กชายชัชวาล เชื้อซิด ม.๒	- รองชนะเลิศอันดับ ๑ ตะกร้อ รุ่นอายุ ๑๕ ปี	- งานตากสินราชา นุสรณ์ ๒๕๖๒

๑.๕ ข้อมูลภาพความสำเร็จของสถานศึกษา (๓ ปีย้อนหลัง) (ต่อ)

๑๗. นายณัฐกิจ วนาเจริญศิริ ม.๒	- เหรียญทองแดง ตะกร้อทีมชุด รุ่นไม่เกิน ๑๘ ปีชาย	- กีฬานักเรียนนักศึกษา รอบคัดเลือก ๖ พิจิตร
๑๘. นายณัฐกิจ วนาเจริญศิริ ม.๒	- รองชนะเลิศอันดับ ๑ ตะกร้อ รุ่นอายุไม่เกิน ๑๕ ปีชาย	- งานตากสินราชา นุสรณ์ ๒๕๖๒
๑๙. นายวิโรจน์ พนมไพร ม.๓	- เหรียญทองแดง ตะกร้อทีมชุด รุ่นไม่เกิน ๑๘ ปีชาย	- กีฬานักเรียนนักศึกษา รอบคัดเลือก ๖ พิจิตร
๒๐. นายวิโรจน์ พนมไพร ม.๓	- รองชนะเลิศอันดับ ๑ ตะกร้อ รุ่นอายุไม่เกิน ๑๕ ปีชาย	- งานตากสินราชา นุสรณ์ ๒๕๖๒
๒๑. เด็กชายอนุสรณ์ กาล้อม ม.๒	- เหรียญทองแดง รุ่น ๓๒ กิโลกรัม มวย สากลชิงชนะเลิศแห่งประเทศไทย ๒๕๖๒	- มวยสากลยุวชนและ เยาวชนชิงชนะเลิศ
๒๒. เด็กชายเจตน์สฤกษ์ ชาติคุณธรรม ม.๑	- เหรียญทองแดง รุ่น ๔๒ กิโลกรัม มวย	- กีฬานักเรียนนักศึกษา ครั้งที่ ๔๑ รอบคัดเลือก ตัวแทน เขต ๖ พิจิตร
๒๓. เด็กชายพิเชษฐ์ ตริรัตน์ศรีสกุล ม.๑	- เหรียญเงิน รุ่น ๔๕ กิโลกรัม มวย	
๒๔. เด็กชายธีรภัทร ชัยมงคลวาริ ม.๑	- เหรียญทองแดง รุ่น ๔๘ กิโลกรัม มวย	
๒๕. นายรักชาติ มะพอ ม.๔	- เหรียญทองแดง รุ่น ๕๑ กิโลกรัม มวย	
๒๖. นางสาวสาวิกา ทองถิ่น ม.๔	- ๓ เหรียญเงิน ยกน้ำหนัก รุ่น ๖๔ กิโลกรัม	- กีฬานักเรียนฯ ครั้งที่ ๔๑ ระดับประเทศ อุดรธานี

จึงลงลายมือชื่อไว้เป็นสำคัญ

ลงชื่อ ผู้รายงานข้อมูล

(นายเจริญ โกสียาภรณ์)

ตำแหน่ง รองผู้อำนวยการสถานศึกษา รักษาการในตำแหน่ง

ผู้อำนวยการสถานศึกษา โรงเรียนกีฬาเทศบาลนครแม่สอด

ข้อมูลผลสัมฤทธิ์ทางการเรียนในระดับสถานศึกษา (ปีการศึกษาที่ผ่านมา)

ผลสัมฤทธิ์ทางการเรียน ๘ กลุ่มสาระการเรียนรู้ระดับชั้นมัธยมศึกษาตอนต้น ปีการศึกษา ๒๕๖๒

กลุ่มสาระการเรียนรู้	ระดับมัธยมศึกษาตอนต้น ภาคเรียนที่ ๑									จำนวนนักเรียนที่ได้ระดับดี (๓)ขึ้นไป	ร้อยละของนักเรียนที่ได้ระดับดี (๓)ขึ้นไป
	จำนวนนักเรียนที่เข้าสอบ	จำนวนนักเรียนที่มีผลการเรียนรู้									
		๔	๓.๕	๓	๒.๕	๒	๑.๕	๑	๐		
๑. ภาษาไทย	๕๓	๔	๓	๔	๑๕	๑๒	๙	๗	๐	๑๑	๒๑
๒. คณิตศาสตร์	๕๓	๐	๔	๓	๗	๗	๗	๑๕	๙	๗	๑๓
๓. วิทยาศาสตร์	๕๓	๐	๐	๑๓	๔๙	๒๔	๑	๐	๐	๑๓	๒๕
๔. สังคมศึกษาฯ	๕๓	๑๑	๒๓	๑๖	๑	๑	๑	๐	๐	๕๐	๙๔
๕. ประวัติศาสตร์	๕๓	๑๑	๑๖	๑๖	๕	๔	๐	๐	๐	๔๓	๘๑
๖. สุขศึกษาและพลศึกษา	๑๐๖	๑๐๒	๒	๐	๒	๐	๐	๐	๐	๑๐๔	๙๘
๗. ศิลปะ	๕๓	๑๕	๗	๕	๕	๐	๐	๐	๐	๒๗	๕๑
๘. การงานอาชีพฯ	๕๓	๕	๘	๗	๑๑	๙	๘	๙	๐	๒๐	๓๘
๙. ภาษาต่างประเทศ	๕๓	๗	๒	๑๒	๑๙	๗	๐	๐	๐	๒๑	๔๐
รวม	๕๓๐	๑๕๒	๖๕	๗๘	๑๑๔	๖๔	๒๖	๓๑	๙	๒๙๕	๕๖
ร้อยละ	๙๕	๒๙	๑๒	๑๕	๒๒	๑๒	๕	๖	๒	๕๖	

กลุ่มสาระการเรียนรู้	ระดับมัธยมศึกษาตอนต้น ภาคเรียนที่ ๒									จำนวนนักเรียนที่ได้ระดับดี (๓)ขึ้นไป	ร้อยละของนักเรียนที่ได้ระดับดี (๓)ขึ้นไป
	จำนวนนักเรียนที่เข้าสอบ	จำนวนนักเรียนที่มีผลการเรียนรู้									
		๔	๓.๕	๓	๒.๕	๒	๑.๕	๑	๐		
๑. ภาษาไทย	๕๘	๑	๓	๙	๑๒	๑๖	๑๐	๖	๐	๑๓	๒๒
๒. คณิตศาสตร์	๕๘	๑	๒	๒	๑๔	๑๗	๔	๘	๒	๕	๙
๓. วิทยาศาสตร์	๑๑๖	๒	๕	๘	๑๕	๕๐	๒๑	๑๙	๐	๑๕	๑๓
๔. สังคมศึกษาฯ	๕๘	๓	๑๗	๑๘	๙	๔	๑๑	๑๙	๐	๓๘	๖๖
๕. ประวัติศาสตร์	๕๘	๗	๙	๑๙	๑๑	๗	๑	๘	๐	๓๕	๖๐
๖. สุขศึกษาและพลศึกษา	๑๑๖	๓๑	๔๕	๓๖	๒	๐	๐	๐	๐	๑๑๒	๙๗
๗. ศิลปะ	๑๑๖	๒๐	๓๔	๓๐	๕	๐	๐	๐	๐	๘๔	๗๒
๘. การงานอาชีพฯ	๕๘	๖	๓	๒	๙	๗	๑๐	๒๓	๐	๑๑	๑๙
๙. ภาษาต่างประเทศ	๕๘	๒๕	๖	๘	๑๔	๔	๐	๐	๐	๓๙	๖๗
รวม	๖๙๖	๙๖	๑๒๔	๑๓๒	๙๑	๑๐๕	๕๗	๘๑	๒	๓๕๒	๕๑
ร้อยละ	๖.๙	๑๔	๑๘	๑๙	๑๓	๑๕	๘	๑๒	๐.๓	๕๑	

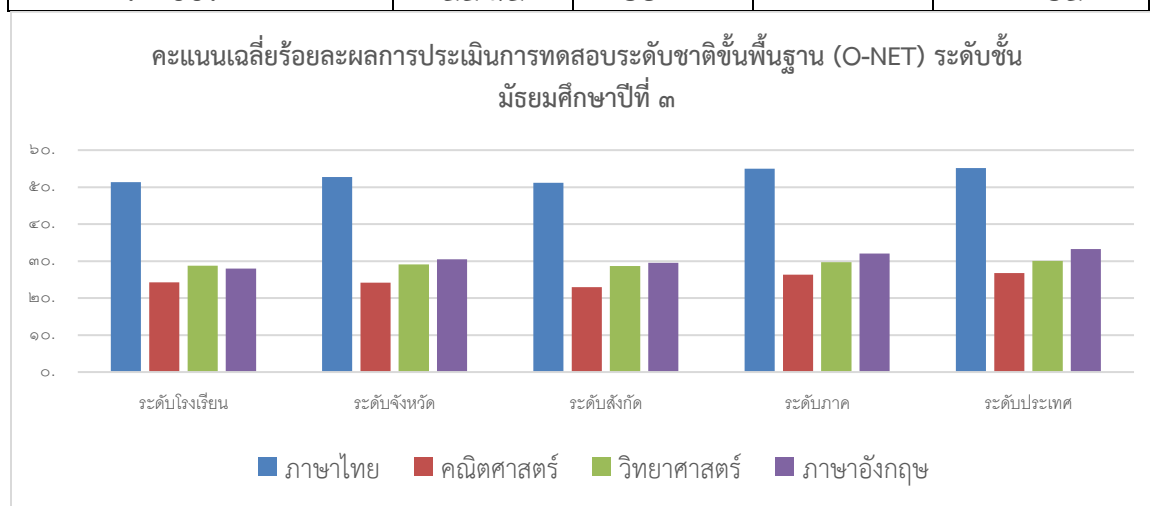
ผลสัมฤทธิ์ทางการเรียน ๘ กลุ่มสาระการเรียนรู้ระดับชั้นมัธยมศึกษาตอนปลาย ปีการศึกษา ๒๕๖๒

กลุ่มสาระการเรียนรู้	ระดับมัธยมศึกษาตอนปลาย ภาคเรียนที่ ๑									จำนวนนักเรียนที่ได้ระดับดี (๓)ขึ้นไป	ร้อยละของนักเรียนที่ได้ระดับดี (๓)ขึ้นไป
	จำนวนนักเรียนที่เข้าสอบ	จำนวนนักเรียนที่มีผลการเรียนรู้									
		๔	๓.๕	๓	๒.๕	๒	๑.๕	๑	๐		
๑. ภาษาไทย	๓๗	๐	๐	๐	๓	๘	๑๘	๘	๐	๐	๐
๒. คณิตศาสตร์	๓๗	๐	๔	๓	๘	๑๕	๔	๐	๒	๗	๑๙
๓. วิทยาศาสตร์	๑๑๑	๒๒	๔	๙	๒๕	๑๔	๒๖	๗	๔	๓๕	๓๒
๔. สังคมศึกษาฯ	๗๔	๐	๔	๑๕	๑๖	๒๒	๑๓	๑	๓	๒๐	๒๗
๕. ประวัติศาสตร์	๓๐	๐	๑	๐	๘	๑๗	๒	๐	๒	๑	๓
๖. สุขศึกษาและพลศึกษา	๓๗	๒๗	๑	๔	๒	๐	๓	๐	๐	๓๒	๘๖
๗. ศิลปะ	๕๒	๒๑	๑๑	๘	๑๐	๑	๐	๐	๑	๔๐	๗๗
๘. การงานอาชีพฯ	๒๒	๐	๑	๒	๒	๙	๓	๕	๐	๓	๑๔
๙. ภาษาต่างประเทศ	๘๙	๐	๑	๙	๑๑	๒๗	๑๑	๒๕	๓	๑๐	๑๑
รวม	๔๘๙	๗๐	๒๗	๕๐	๘๕	๑๑๓	๘๐	๔๖	๑๕	๑๔๘	๓๐
ร้อยละ	๙๔	๑๔	๖	๑๐	๑๗	๒๓	๑๖	๙	๓	๓๐	

กลุ่มสาระการเรียนรู้	ระดับมัธยมศึกษาตอนปลาย ภาคเรียนที่ ๒									จำนวนนักเรียนที่ได้ระดับดี (๓)ขึ้นไป	ร้อยละของนักเรียนที่ได้ระดับดี (๓)ขึ้นไป
	จำนวนนักเรียนที่เข้าสอบ	จำนวนนักเรียนที่มีผลการเรียนรู้									
		๔	๓.๕	๓	๒.๕	๒	๑.๕	๑	๐		
๑. ภาษาไทย	๓๕	๐	๐	๐	๐	๙	๑๔	๑๒	๐	๐	๐
๒. คณิตศาสตร์	๓๕	๐	๐	๓	๑๑	๗	๓	๑๑	๐	๓	๘.๕
๓. วิทยาศาสตร์	๙๑	๒๐	๒	๑๑	๕	๒๙	๘	๑๔	๐	๓๓	๓๖
๔. สังคมศึกษาฯ	๗๘	๐	๐	๑	๑๖	๓๖	๑๖	๙	๐	๑	๑
๕. ประวัติศาสตร์	๒๘	๐	๐	๐	๒	๖	๑๙	๑	๐	๐	๐
๖. สุขศึกษาและพลศึกษา	๓๕	๖	๔	๑๔	๑๐	๑	๐	๐	๐	๒๔	๖๙
๗. ศิลปะ	๓๕	๕	๒๒	๗	๗	๐	๐	๑	๐	๓๔	๙๗
๘. การงานอาชีพฯ	๕๔	๐	๐	๑๐	๑๒	๑๐	๑๑	๑๑	๐	๑๐	๑๘.๕
๙. ภาษาต่างประเทศ	๘๕	๐	๑	๓	๗	๒๑	๒๕	๒๘	๐	๔	๔.๗
รวม	๔๗๖	๓๑	๒๙	๔๙	๗๐	๑๑๙	๙๖	๘๗	๐	๑๐๘	๒๒.๗
ร้อยละ	๙๘	๗	๖	๑๐	๑๕	๒๕	๒๐	๑๘	๐		

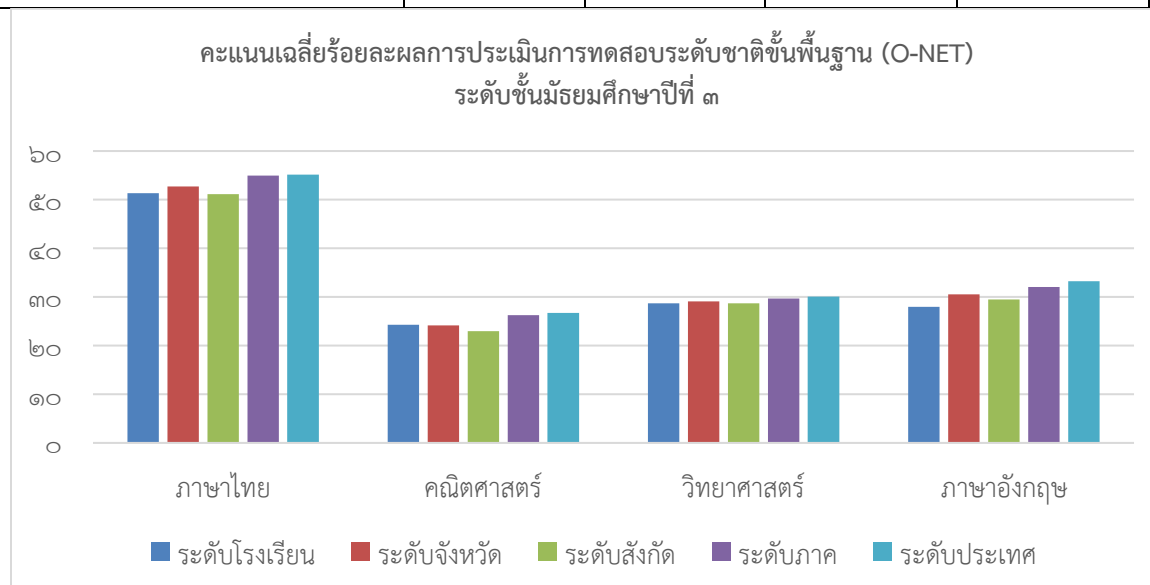
ข้อมูลผลการทดสอบทางการศึกษาระดับชาติ (O-NET)
ระดับชั้นมัธยมศึกษาปีที่ ๓ ประจำปีการศึกษา ๒๕๖๒
คะแนนเฉลี่ยร้อยละจำแนกตามระดับ

คะแนนเฉลี่ยร้อยละ	ภาษาไทย	คณิตศาสตร์	วิทยาศาสตร์	ภาษาอังกฤษ
ระดับโรงเรียน	๕๑.๓๓	๒๔.๒๗	๒๘.๗๓	๒๘.๐๐
ระดับจังหวัด	๕๒.๗๐	๒๔.๑๙	๒๙.๑๑	๓๐.๕๒
ระดับสังกัด	๕๑.๑๓	๒๒.๙๖	๒๘.๖๘	๒๙.๕๐
ระดับภาค	๕๔.๙๕	๒๖.๒๙	๒๙.๖๙	๓๒.๐๗
ระดับประเทศ	๕๕.๑๔	๒๖.๗๓	๓๐.๐๗	๓๓.๒๕



คะแนนเฉลี่ยร้อยละจำแนกตามรายวิชา

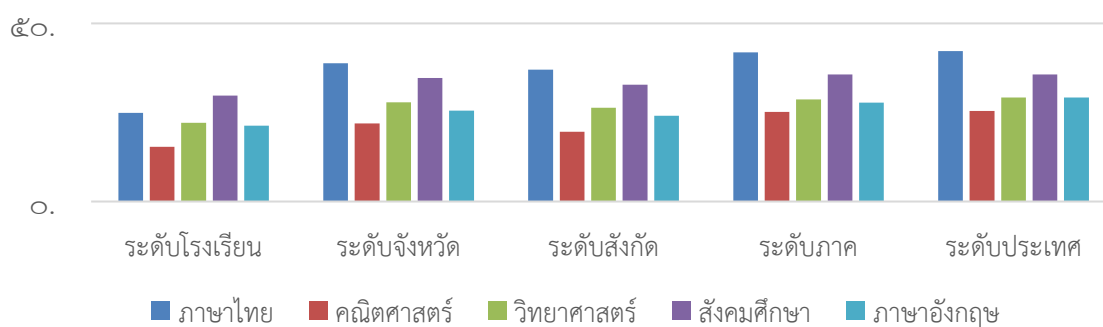
คะแนนเฉลี่ยร้อยละ	ภาษาไทย	คณิตศาสตร์	วิทยาศาสตร์	ภาษาอังกฤษ
ระดับโรงเรียน	๕๑.๓๓	๒๔.๒๗	๒๘.๗๓	๒๘.๐๐
ระดับจังหวัด	๕๒.๗๐	๒๔.๑๙	๒๙.๑๑	๓๐.๕๒
ระดับสังกัด	๕๑.๑๓	๒๒.๙๖	๒๘.๖๘	๒๙.๕๐
ระดับภาค	๕๔.๙๕	๒๖.๒๙	๒๙.๖๙	๓๒.๐๗
ระดับประเทศ	๕๕.๑๔	๒๖.๗๓	๓๐.๐๗	๓๓.๒๕



ข้อมูลผลการทดสอบทางการศึกษาระดับชาติ (O-NET)
ระดับชั้นมัธยมศึกษาปีที่ ๖ ประจำปีการศึกษา ๒๕๖๒
คะแนนเฉลี่ยร้อยละจำแนกตามระดับ

คะแนนเฉลี่ยร้อยละ	ภาษาไทย	คณิตศาสตร์	วิทยาศาสตร์	สังคมศึกษา	ภาษาอังกฤษ
ระดับโรงเรียน	๒๔.๘๖	๑๕.๓๖	๒๒.๐๗	๒๙.๗๑	๒๑.๒๕
ระดับจังหวัด	๓๘.๓๓	๒๑.๘๙	๒๗.๘๗	๓๔.๖๔	๒๕.๕๔
ระดับสังกัด	๓๗.๐๐	๑๙.๖๑	๒๖.๒๙	๓๒.๘๑	๒๔.๐๔
ระดับภาค	๔๑.๙๑	๒๕.๑๖	๒๘.๖๙	๓๕.๖๖	๒๗.๗๓
ระดับประเทศ	๔๒.๒๑	๒๕.๔๑	๒๙.๒๐	๓๕.๗๐	๒๙.๒๐

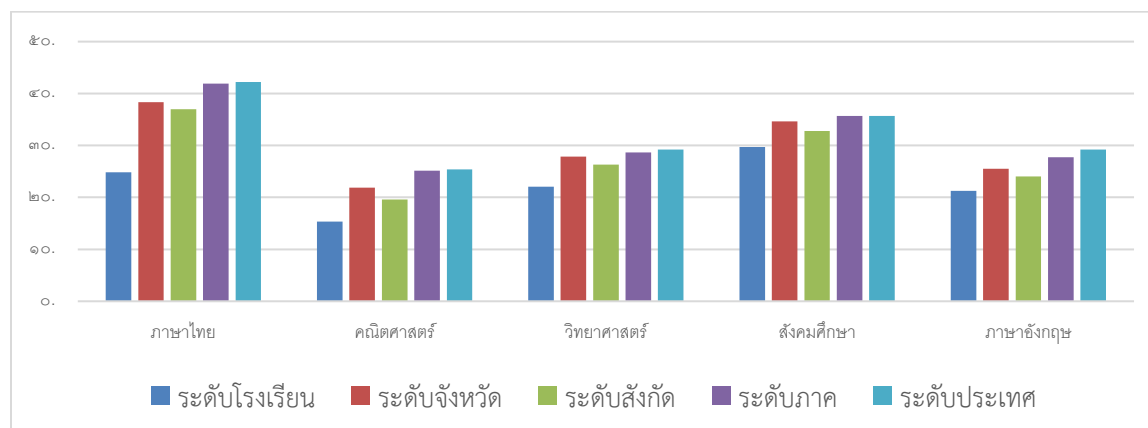
คะแนนเฉลี่ยร้อยละผลการประเมินการทดสอบระดับชาติขั้นพื้นฐาน (O-NET) ระดับชั้น
มัธยมศึกษาปีที่ ๖



ข้อมูลผลการทดสอบทางการศึกษาระดับชาติ (O-NET)
ระดับชั้นมัธยมศึกษาปีที่ ๖ ประจำปีการศึกษา ๒๕๖๒
คะแนนเฉลี่ยร้อยละจำแนกตามรายวิชา

คะแนนเฉลี่ยร้อยละ	ภาษาไทย	คณิตศาสตร์	วิทยาศาสตร์	สังคมศึกษา	ภาษาอังกฤษ
ระดับโรงเรียน	๒๔.๘๖	๑๕.๓๖	๒๒.๐๗	๒๙.๗๑	๒๑.๒๕
ระดับจังหวัด	๓๘.๓๓	๒๑.๘๙	๒๗.๘๗	๓๔.๖๔	๒๕.๕๔
ระดับสังกัด	๓๗.๐๐	๑๙.๖๑	๒๖.๒๙	๓๒.๘๑	๒๔.๐๔
ระดับภาค	๔๑.๙๑	๒๕.๑๖	๒๘.๖๙	๓๕.๖๖	๒๗.๗๓
ระดับประเทศ	๔๒.๒๑	๒๕.๔๑	๒๙.๒๐	๓๕.๗๐	๒๙.๒๐

คะแนนเฉลี่ยร้อยละผลการประเมินการทดสอบระดับชาติขั้นพื้นฐาน
(O-NET) ระดับชั้นมัธยมศึกษาปีที่ ๖



โครงสร้างหลักสูตรสถานศึกษา
โรงเรียนกีฬาเทศบาลนครแม่สอด

กลุ่มสาระการเรียนรู้/กิจกรรม	เวลาเรียน			
	ระดับมัธยมศึกษาตอนต้น			
	ม.๑	ม.๒	ม.๓	ม.๔-๖
● กลุ่มสาระการเรียนรู้พื้นฐาน	๘๘๐ (๒๒ นก.)	๘๘๐ (๒๒ นก.)	๘๘๐ (๒๒ นก.)	๑,๖๔๐ (๔๑ นก.)
ภาษาไทย	๑๒๐ (๓ นก.)	๑๒๐ (๓ นก.)	๑๒๐ (๓ นก.)	๒๔๐ (๖ นก.)
คณิตศาสตร์	๑๒๐ (๓ นก.)	๑๒๐ (๓ นก.)	๑๒๐ (๓ นก.)	๒๔๐ (๖ นก.)
วิทยาศาสตร์	๑๒๐ (๓ นก.)	๑๒๐ (๓ นก.)	๑๒๐ (๓ นก.)	๒๔๐ (๖ นก.)
สังคมศึกษา ศาสนาและวัฒนธรรม	๑๖๐ (๔ นก.)	๑๖๐ (๔ นก.)	๑๖๐ (๔ นก.)	๓๒๐ (๘ นก.)
○ ประวัติศาสตร์	๔๐ (๑ นก.)	๔๐ (๑ นก.)	๔๐ (๑ นก.)	๘๐ (๒ นก.)
○ ศาสนา ศีลธรรม จริยธรรม				
○ หน้าที่พลเมือง วัฒนธรรม และการดำเนินชีวิตในสังคม				
○ เศรษฐศาสตร์	๑๒๐ (๓ นก.)	๑๒๐ (๓ นก.)	๑๒๐ (๓ นก.)	๒๔๐ (๖ นก.)
○ ภูมิศาสตร์				
สุขศึกษาและพลศึกษา	๘๐ (๒ นก.)	๘๐ (๒ นก.)	๘๐ (๒ นก.)	๑๒๐ (๓ นก.)
ศิลปะ	๘๐ (๒ นก.)	๘๐ (๒ นก.)	๘๐ (๒ นก.)	๑๒๐ (๓ นก.)
การงานอาชีพและเทคโนโลยี	๘๐ (๒ นก.)	๘๐ (๒ นก.)	๘๐ (๒ นก.)	๑๒๐ (๓ นก.)
ภาษาต่างประเทศ	๑๒๐ (๓ นก.)	๑๒๐ (๓ นก.)	๑๒๐ (๓ นก.)	๒๔๐ (๖ นก.)
● รายวิชาเพิ่มเติม (เลือก ๑ ชนิดกีฬา)	๘๐๐ (๒๐ นก.)	๘๐๐ (๒๐ นก.)	๘๐๐ (๒๐ นก.)	๔,๐๘๐ (๑๐๒ นก.)
ฟุตบอล	๘๐๐ (๒๐ นก.)	๘๐๐ (๒๐ นก.)	๘๐๐ (๒๐ นก.)	๓,๐๐๐ (๗๕ นก.)
ตะกร้อ	๘๐๐ (๒๐ นก.)	๘๐๐ (๒๐ นก.)	๘๐๐ (๒๐ นก.)	๓,๐๐๐ (๗๕ นก.)
วอลเลย์บอล	๘๐๐ (๒๐ นก.)	๘๐๐ (๒๐ นก.)	๘๐๐ (๒๐ นก.)	๓,๐๐๐ (๗๕ นก.)
กรีฑา	๘๐๐ (๒๐ นก.)	๘๐๐ (๒๐ นก.)	๘๐๐ (๒๐ นก.)	๓,๐๐๐ (๗๕ นก.)
มวย	๘๐๐ (๒๐ นก.)	๘๐๐ (๒๐ นก.)	๘๐๐ (๒๐ นก.)	๓,๐๐๐ (๗๕ นก.)
ยกน้ำหนัก	๘๐๐ (๒๐ นก.)	๘๐๐ (๒๐ นก.)	๘๐๐ (๒๐ นก.)	๓,๐๐๐ (๗๕ นก.)
ฟุตซอล	๘๐๐ (๒๐ นก.)	๘๐๐ (๒๐ นก.)	๘๐๐ (๒๐ นก.)	๓,๐๐๐ (๗๕ นก.)
แบดมินตัน	๘๐๐ (๒๐ นก.)	๘๐๐ (๒๐ นก.)	๘๐๐ (๒๐ นก.)	๓,๐๐๐ (๗๕ นก.)
เปตอง	๘๐๐ (๒๐ นก.)	๘๐๐ (๒๐ นก.)	๘๐๐ (๒๐ นก.)	๓,๐๐๐ (๗๕ นก.)
เรือพาย	๘๐๐ (๒๐ นก.)	๘๐๐ (๒๐ นก.)	๘๐๐ (๒๐ นก.)	๓,๐๐๐ (๗๕ นก.)
อื่นๆตามจุดเน้นของโรงเรียน	-	-	-	๑,๐๘๐ (๒๗ นก.)
● กิจกรรมพัฒนาผู้เรียน	๑๒๐ ชั่วโมง	๑๒๐ ชั่วโมง	๑๒๐ ชั่วโมง	๓๖๐ ชั่วโมง
- กิจกรรมแนะแนว	๔๐	๔๐	๔๐	๑๒๐
- กิจกรรมนักเรียน	๘๐	๘๐	๘๐	๘๐
- กิจกรรมเพื่อสังคมและสาธารณประโยชน์	๑๕	๑๕	๑๕	๖๐
รวมเวลาเรียนทั้งหมด	๑,๘๐๐ ชม.	๑,๘๐๐ ชม.	๑,๘๐๐ ชม.	๖,๐๘๐ ชม.
	๔๒ นก.	๔๒ นก.	๔๒ นก.	๑๔๓ นก.