



รายงานการประเมินตนเองของสถานศึกษา
SELF ASSESSMENT REPORT : SAR
ปีการศึกษา ๒๕๖๓



ศูนย์พัฒนาเด็กเล็กโรงเรียนเทศบาลวัดมณีไพรสณฑ์
สังกัดกองการศึกษา เทศบาลนครแม่สอด
อำเภอแม่สอด จังหวัดตาก
กรมส่งเสริมการปกครองท้องถิ่น กระทรวงมหาดไทย



คำนำ

ตามที่กระทรวงมหาดไทย ได้ประกาศใช้มาตรฐานการศึกษาขั้นพื้นฐานและมาตรฐานการศึกษา (ขั้นพัฒนา) ศูนย์พัฒนาเด็กเล็กขององค์กรปกครองส่วนท้องถิ่น เพื่อให้ศูนย์พัฒนาเด็กเล็กในสังกัดองค์กรปกครองส่วนท้องถิ่น ใช้เป็นแนวทางในการบริหารและพัฒนาคุณภาพการศึกษาตามระบบการพัฒนาคุณภาพตามระบบการประกันคุณภาพ ภายในสถานศึกษา เป็นการส่งเสริม สนับสนุน กำกับดูแล ตลอดจนตรวจสอบคุณภาพของศูนย์พัฒนาเด็กเล็กในสังกัด ให้สามารถจัดการศึกษาได้มีคุณภาพตามที่มาตรฐานกำหนดไว้ และในการดำเนินงานตามระบบการประกันคุณภาพ ภายในศูนย์พัฒนาเด็กเล็กจำเป็นต้องจัดทำงานประจำปีเสนอต่อหน่วยงานต้นสังกัด หน่วยงานที่เกี่ยวข้องและเปิดเผยต่อสาธารณชน รวมทั้งเสนอต่อสำนักงานรับรองมาตรฐานและประเมินคุณภาพการศึกษา (องค์การมหาชน) เพื่อรับการประเมินคุณภาพภายนอก ตามกฎกระทรวงว่าการประกันคุณภาพการศึกษา พ.ศ. ๒๕๖๑

ศูนย์พัฒนาเด็กเล็กโรงเรียนเทศบาลวัดมณีไพรสณฑ์ สังกัดกองการศึกษา เทศบาลนครแม่สอด จึงได้ดำเนินการประเมินตนเองของสถานศึกษา ประจำปีการศึกษา ๒๕๖๓ เรียบร้อยแล้ว จึงขอรายงานผลการประเมินตนเองของสถานศึกษา (SAR) ฉบับนี้มาเพื่อเป็นข้อมูลในการพัฒนาคุณภาพการจัดการศึกษาของศูนย์พัฒนาเด็กเล็ก ต่อไป

ศูนย์พัฒนาเด็กเล็กโรงเรียนเทศบาลวัดมณีไพรสณฑ์

สารบัญ

เรื่อง	หน้า
ส่วนที่ ๑ บทสรุปของผู้บริหาร	๑
ส่วนที่ ๒ รายงานผลการประเมินตนเอง	๓
ส่วนที่ ๓ สรุปผล แนวทางการพัฒนาและความต้องการความช่วยเหลือ	๓๔
ส่วนที่ ๔ ภาคผนวก	๓๗
- ประกาศกำหนดมาตรฐานการศึกษาและค่าเป้าหมายตามมาตรฐานการศึกษา	
- มาตรฐานการรศึกษาและค่าเป้าหมายความสำเร็จของสถานศึกษา	
- ความเห็นชอบของคณะกรรมการศูนย์พัฒนาเด็กเล็ก	
- คำสั่ง	
- รายชื่อคณะทำงานจัดทำรายงานการประเมินตนเองประจำปี	

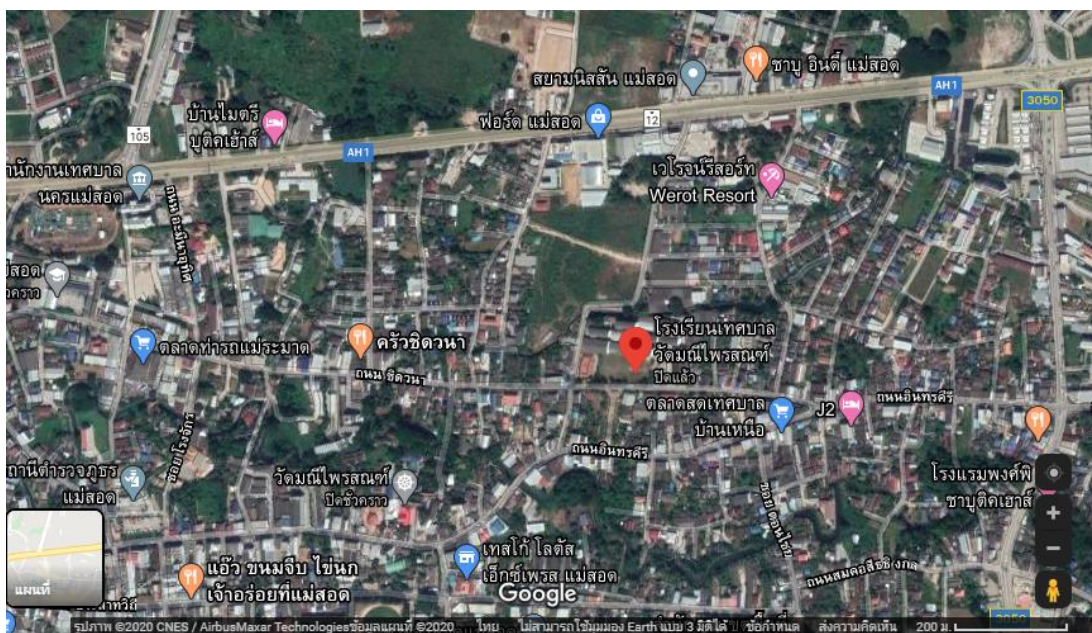
ส่วนที่ ๑

บทสรุปของผู้บริหาร

ตอนที่ ๑ ข้อมูลสถานศึกษา

ศูนย์พัฒนาเด็กเล็กโรงเรียนเทศบาลวัดมณีไพรสณห์ ที่ตั้ง เลขที่ ๒๒/๒๕ ตำบลแม่สอด อำเภอแม่สอด จังหวัดตาก e-mail deklek.mance๒๐๑๙@gmail.com

เปิดสอนระดับชั้นอนุบาล ๒- ๓ ปี ได้รับอนุญาตให้เปิดสอนเมื่อวันที่ ๑๕ เดือน พฤษภาคม พ.ศ. ๒๕๕๐ ปัจจุบันมีนักเรียนจำนวน ๗๕ คน มีครู/ผู้ดูแลเด็กและบุคลากรสนับสนุน จำนวน ๖ คน



ตอนที่ ๒ การนำเสนอผลการประเมินตนเอง

๑. ศูนย์พัฒนาเด็กเล็กมีผลการดำเนินงานอยู่ในระดับ ดี

๒. หลักฐานสนับสนุนการประเมินตนเอง

๒.๑ ศูนย์พัฒนาเด็กเล็กโรงเรียนเทศบาลวัดมณีไพรสณฑ์ พัฒนาเด็กทุกคนให้มีพัฒนาการ ทั้ง ๔ ด้าน อย่างเต็มตามศักยภาพ ภายใต้บริบทวัฒนธรรมอย่างมีคุณภาพและต่อเนื่อง เด็กได้เรียนรู้ ผ่านประสบการณ์ตรง ผ่านการเล่นบูรณาการ สาระการเรียนรู้เรื่องราวของท้องถิ่นเทศบาลนครแม่สอด โดยผู้ปกครองและชุมชนมีส่วนร่วมในการพัฒนา

๒.๒ ศูนย์พัฒนาเด็กเล็กโรงเรียนเทศบาลวัดมณีไพรสณฑ์ จัดทำหลักสูตรสถานศึกษา ที่สอดคล้องกับหลักสูตรการศึกษาปฐมวัย พ.ศ. ๒๕๖๐ ตามช่วงอายุโดยคำนึงถึงพัฒนาการเด็กแต่ละช่วงอายุ มีการประเมินการใช้หลักสูตรการศึกษาปฐมวัย

๒.๓ ครู/ผู้ดูแลเด็กมีคุณธรรมจริยธรรม มีความรักเมตตา มุ่งมั่นในการพัฒนาตนเอง พัฒนาการจัดประสบการณ์การเรียนรู้ที่เน้นเด็กเป็นสำคัญ จึงมีความรู้ ทักษะในการพัฒนาเด็กปฐมวัย

๒.๔ ครูจัดทำแผนการจัดประสบการณ์ที่มุ่งเน้นให้ผู้เรียนมีพัฒนาการครบทั้ง ๔ ด้าน เลือกใช้สื่อประกอบการจัดประสบการณ์ที่มีความหลากหลาย มีทั้งสื่อธรรมชาติ สื่อที่จัดซื้อ จัดหาสื่อเทคโนโลยีที่เหมาะสมกับวัย

๒.๕ ผู้บริหารมีความรู้ในกระบวนการ หลักการดูแลเด็กปฐมวัย ใช้การบริหารจัดการ แบบมีส่วนร่วม กระจายอำนาจจัดให้มีระบบประกันคุณภาพภายในเป็นเครื่องมือในการพัฒนาประสิทธิภาพ การบริหารจัดการ ตามหลัก PDCA

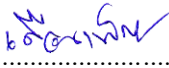
๒.๖ ผู้บริหารส่งเสริมให้ครู/ผู้ดูแลเด็กใช้กระบวนการวิจัยในชั้นเรียนพัฒนาคุณภาพเด็ก ให้ได้ตามมาตรฐานหลักสูตรและมาตรฐานสถานศึกษาโดยใช้นวัตกรรม โครงการ และโครงการต่าง ๆ

๒.๗ คณะกรรมการศูนย์พัฒนาเด็กเล็ก ผู้ปกครอง ชุมชน ให้ความร่วมมือในการพัฒนา เด็กปฐมวัย โดยมีส่วนร่วมในการให้ข้อเสนอแนะ กำหนดค่าเป้าหมาย กำหนดเอกลักษณ์ อัตลักษณ์ และ ติดตามตรวจสอบและรับผิดชอบในฐานะผู้มีส่วนได้ส่วนเสีย

๓. ศูนย์พัฒนาเด็กเล็กโรงเรียนเทศบาลวัดมณีไพรสณฑ์ มีแผนที่จะพัฒนาตนเองต่อไปอย่างไร ให้ได้มาตรฐานที่ดีขึ้นกว่าเดิม ๑ ระดับ

๓.๑ แผนปฏิบัติงานที่ ๑ สร้างเครือข่ายความร่วมมือระหว่างหน่วยงานต้นสังกัด สถานศึกษา ผู้ปกครอง ผ่าน application line เพื่อให้มีความเข้มแข็ง มีส่วนรับผิดชอบต่อผลการจัดการศึกษาและเป็นแรงขับเคลื่อน

๓.๒ แผนปฏิบัติงานที่ ๒ การบริหารจัดการศูนย์พัฒนาเด็กเล็กควรดำเนินงานอย่างเป็นระบบ ตามวงจร โดยมีการวางแผนและใช้แผนทั้งยุทธศาสตร์แผนปฏิบัติการประจำปีเป็นเครื่องมือสำคัญ ในการบริหารงานศูนย์พัฒนาเด็กเล็ก ซึ่งจะช่วยให้บุคลากรทุกฝ่ายในองค์กรได้ทำงานร่วมกันอย่างมีเอกภาพ มีทิศทางในการพัฒนาการจัดการศึกษาของศูนย์พัฒนาเด็กเล็กที่ตรงกัน ผู้บริหารควรมีความเป็นผู้นำทางวิชาการ สามารถนิเทศ ติดตามงาน และใช้สารสนเทศที่เกี่ยวข้องมาใช้แก้ปัญหาอย่างเป็นระบบ

ลงนาม..........(หัวหน้าศูนย์)

(นางเดือนเพ็ญ ฝ่ายคำตา)

วันที่ ๑ เมษายน ๒๕๖๔

ส่วนที่ ๒ รายงานผลการประเมินตนเอง

ตอนที่ ๑ ข้อมูลพื้นฐานของสถานศึกษา

๑.๑ ข้อมูลทั่วไป

ชื่อ ศูนย์พัฒนาเด็กเล็กโรงเรียนเทศบาลวัดมณีไพรสณธ์
ที่ตั้ง เลขที่ ๒๒/๒๕ ถนนชิตwana ตำบลแม่สอด อำเภอแม่สอด จังหวัดตาก ๖๓๑๑๐
สังกัดกองการศึกษา เทศบาลนครแม่สอด โทรศัพท์ ๐-๕๕๕๓-๑๕๓๔
email : deklek.mance๒๐๑๙@gmail.com

๑.๒ ประวัติย่อ ๆ ของสถานศึกษา

ในปี พ.ศ. ๒๕๔๗ ในสมัย นายเทอดเกียรติ ชินสรนันท์ เป็นนายกเทศบาลมนตรีเมืองแม่สอด กรมส่งเสริมการปกครองท้องถิ่น กระทรวงมหาดไทย ได้จัดสรรงบประมาณให้เทศบาลนครแม่สอด เป็นเงินจำนวน ๕,๒๒๖,๐๐๐ บาท ให้จัดตั้งศูนย์พัฒนาเด็กเล็ก โดยจัดตั้งอยู่ในบริเวณโรงเรียนเทศบาลวัดมณีไพรสณธ์

มีวัตถุประสงค์เพื่อกระจายโอกาส การให้บริการแก่ชุมชนด้านการให้การศึกษา เป็นการเตรียมความพร้อมให้เด็กที่มีอายุระหว่าง ๒-๓ ปี และเป็นการแบ่งเบาภาระในการดูแลให้กับผู้ปกครองเด็ก ซึ่งเป็นอาคารศูนย์พัฒนาเด็กเล็ก แบบ สน.ศท.อนุบาล ๘ ก่อสร้างโดยบริษัทวิวายเคคอนสตรัคชั่น จำกัด มีพื้นที่ จำนวน ๑,๗๐๘ ตารางเมตร และได้ให้ชื่อว่า “ศูนย์พัฒนาเด็กเล็กโรงเรียนเทศบาลวัดมณีไพรสณธ์” ทำการเปิดการเรียนการสอนครั้งแรกในวันที่ ๑๕ พฤษภาคม ๒๕๕๐ รับเด็กที่มีอายุ ๒-๓ ปี เป็นอาคารเรียนชั้นเดียว ๑ หลัง เปิดห้องเรียนจำนวน ๔ ห้องเรียน นักเรียนจำนวน ๘๐ คน มีครูจำนวน ๔ คน ปัจจุบันมีครูจำนวน ๖ คน นักเรียนจำนวน ๗๕ คน

๑.๓ ข้อมูลด้านการบริหาร

นางเดือนเพ็ญ ฝ่ายคำตา ตำแหน่ง ครู วิทยฐานะครูชำนาญการ ปฏิบัติหน้าที่ หัวหน้าศูนย์พัฒนาเด็กโรงเรียนเทศบาลวัดมณีไพรสณธ์ วุฒิการศึกษาสูงสุด ศึกษาศาสตรมหาบัณฑิต สาขาการบริหารการศึกษา ดำรงตำแหน่งในสถานศึกษานี้ตั้งแต่วันที่ ๑ เดือน พฤษภาคม พ.ศ.๒๕๕๖ จนถึงปัจจุบันเวลา ๘ ปี ๑ เดือน

๑.๔ สภาพทั่วไปของชุมชนและแหล่งเรียนรู้

- ๑.๔.๑ สภาพชุมชนรอบบริเวณโรงเรียนมีลักษณะเป็นชุมชนเมือง
- ๑.๔.๒ จำนวนประชากรประมาณ ๓,๐๐๐ คน
- ๑.๔.๓ จำนวนเด็กในวัยเรียน ๗๕ คน
- ๑.๔.๔ อาชีพสำคัญคือ รับจ้าง
- ๑.๔.๕ ศาสนาพุทธ
- ๑.๔.๖ รายได้เฉลี่ยต่อครอบครัวต่อปี -
- ๑.๔.๗ โอกาสของสถานศึกษากับความร่วมมือในด้านต่าง ๆ ของชุมชน

สถานศึกษาและชุมชนได้มีความสัมพันธ์ที่ดีและมีการเชื่อมโยงความสัมพันธ์ในด้านต่าง ๆ ระหว่างกันด้วยดี

๑.๔.๘ ข้อจำกัดของสถานศึกษากับความร่วมมือของชุมชนประชากรส่วนใหญ่มีอาชีพรับจ้าง มีข้อจำกัดในเรื่องเวลาทำให้บางครั้งไม่สามารถให้ความร่วมมือกับทางสถานศึกษาได้

๑.๕ ข้อมูลสถานศึกษา (ข้อมูล ๑๐ พฤศจิกายน ๒๕๖๓)

ข้อมูลเด็ก

การจัดชั้นเรียน	ช่วงอายุ	จำนวนห้องเรียน	จำนวนเด็กปกติ		จำนวนเด็กพิเศษ		รวม
			ชาย	หญิง	ชาย	หญิง	
เตรียมอนุบาล	๒-๓	๕	๔๐	๓๕	-	-	๗๕
รวมทั้งสิ้น		๕	๔๐	๓๕	-	-	๗๕

ข้อมูลครู/บุคลากร

ที่	ชื่อ - ชื่อสกุล	อายุ	อายุราชการ	ตำแหน่ง/ วิทยฐานะ	วุฒิ	วิชาเอก	สอนวิชา/ชั้น
๑	นางเดือนเพ็ญ ฝ่ายคำตา	๔๐	๑๐ ปี	ครู ชำนาญการ	ค.บ. ศษ.ม.	การศึกษาปฐมวัย การบริหารการศึกษา	เตรียมอนุบาลห้อง ๕
๒	นางปิยะพร ไชยเลิศ	๓๙	๗ ปี	ครู	ค.บ. ศษ.ม.	การศึกษาปฐมวัย การบริหารการศึกษา	เตรียมอนุบาลห้อง ๓
๓	นายสืบสันต์ พิมพ์สี	๓๙	๑๐ ปี	ผู้ดูแลเด็ก	ศศ.บ.	สื่อสารมวลชน	เตรียมอนุบาลห้อง ๒
๔	นางสาวอารัญญา บุญจันทร์	๕๔	๑๓ ปี	ผู้ดูแลเด็ก	ค.บ.	การศึกษาปฐมวัย	เตรียมอนุบาลห้อง ๑
๕	นายรัชกฤต ตระการกิริติ	๔๒	๗ ปี	ผู้ดูแลเด็ก	ศศ.บ.	รัฐประศาสนศาสตร์	เตรียมอนุบาลห้อง ๔
๖	นางสาวนฤมล วงษ์ไทย	๔๓	๗ ปี	ผู้ดูแลเด็ก	ศศ.บ.	การพัฒนาเด็กปฐมวัย	เตรียมอนุบาลห้อง ๕

*** อัตราส่วน เด็ก : ครู ๑ = ๑๒ อัตราส่วน ห้อง : เด็ก = ๑๕

ภาระการสอนของครูโดยเฉลี่ยชั่วโมง : สัปดาห์ = ๒๕ = ชั่วโมง

ข้อมูลทรัพยากร

ที่	รายการ	จำนวน	รายละเอียด
๑	อาคารเรียน	๑	เป็นอาคารศูนย์พัฒนาเด็กเล็ก แบบ สน.ศท.อนุบาล ๘ จำนวน ๑,๗๐๘ ตารางเมตร สร้างเมื่อ พ.ศ. ๒๕๔๗ งบประมาณ ๕,๒๒๖,๐๐๐ บาท
๒	ห้องเรียน	๕	อยู่ในอาคารศูนย์พัฒนาเด็กเล็ก
๓	อาคารอเนกประสงค์	-	-
๔	ห้องสมุด	๑	อยู่ในอาคารศูนย์พัฒนาเด็กเล็ก
๕	ห้องพยาบาล	๑	อยู่ในอาคารศูนย์พัฒนาเด็กเล็ก
๖	ห้องธุรการ	๑	อยู่ในอาคารศูนย์พัฒนาเด็กเล็ก
๗	สนามเด็กเล่น	๑	บริเวณอาคารศูนย์พัฒนาเด็กเล็ก
๘	สนามเด็กสร้างปัญญา	๑	เป็นสนามเด็กเล่นสร้างปัญญา สร้างเมื่อปีงบประมาณ ๒๕๖๓ งบประมาณ ๑๗๐,๐๐๐
๙	อื่น ๆ (ระบุ)	-	-

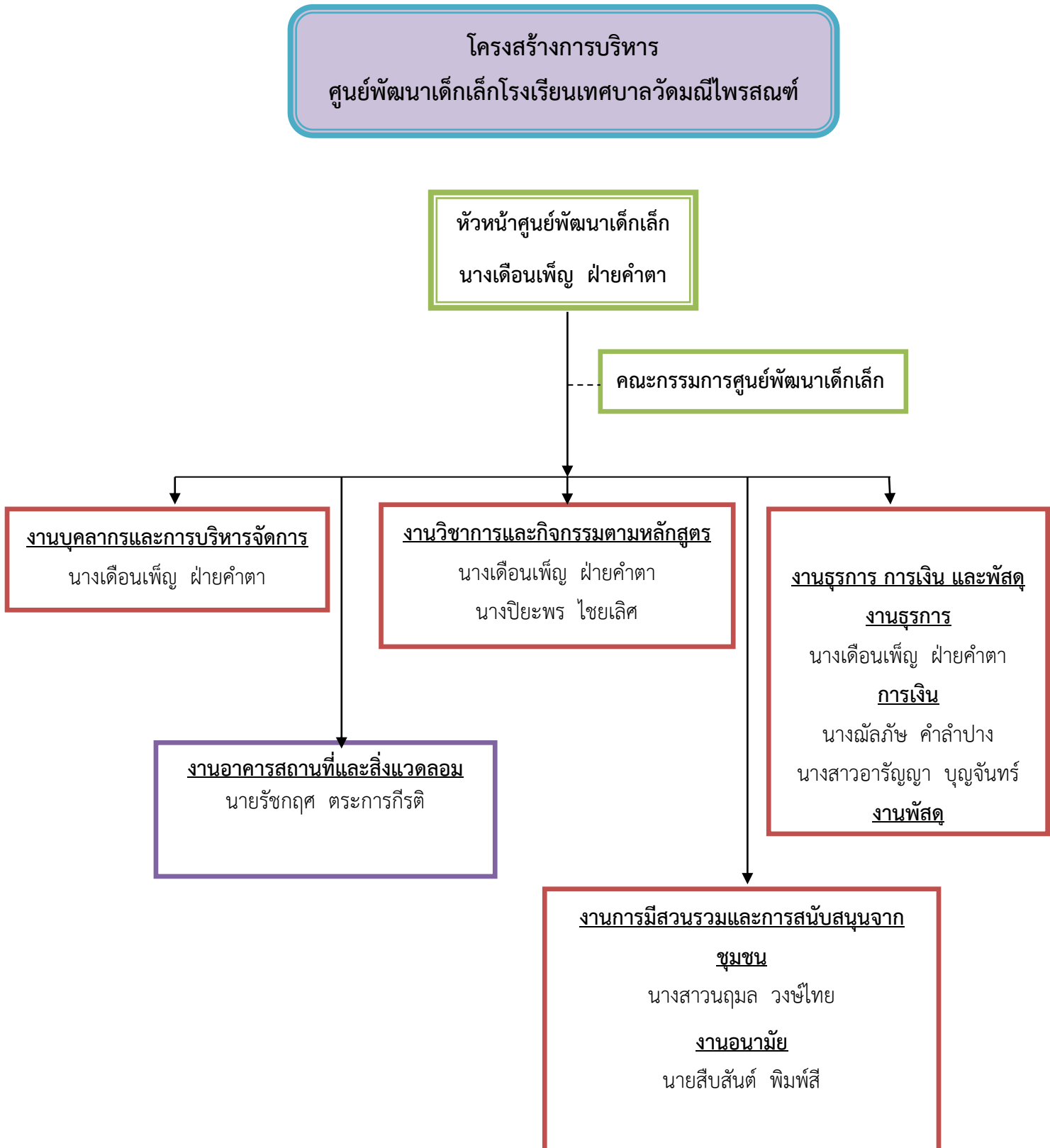




๑.๖ ข้อมูลพัฒนาการเด็กปฐมวัย ปีการศึกษา ๒๕๖๒

ระดับชั้น/จำนวนเด็ก	สรุปผลการประเมินพัฒนาการ				ค่าเฉลี่ย	ระดับ คุณภาพ
	ร่างกาย	อารมณ์-จิตใจ	สังคม	สติปัญญา		
ต่ำกว่า ๓ ขวบ ๘๓ คน	๙๐.๓๖	๙๖.๓๙	๙๗.๕๙	๘๗.๙๕	๙๓.๐๗	ดีมาก

๑.๗ โครงสร้างการบริหารศูนย์พัฒนาเด็กเล็ก



๑.๘ โครงสร้างหลักสูตรสถานศึกษา

ศูนย์พัฒนาเด็กเล็กโรงเรียนเทศบาลวัดมณีไพโรสถณ์ จัดประสบการณ์การเรียนรู้ตามหลักสูตร ศูนย์พัฒนาเด็กเล็กพุทธศักราช ๒๕๖๒ ตามหลักสูตรการศึกษาปฐมวัย พุทธศักราช ๒๕๖๐ โดยมีโครงสร้างดังนี้

สาระการเรียนรู้กำหนดเป็น ๒ ส่วน คือ

๑. ประสบการณ์สำคัญ

ประสบการณ์สำคัญเป็นสิ่งจำเป็นอย่างยิ่งสำหรับการพัฒนาเด็กทางด้านร่างกาย อารมณ์ จิตใจ สังคมและสิ่งแวดล้อม สติปัญญา และพัฒนาการทางภาษา ช่วยให้เด็กเกิดทักษะที่สำคัญสำหรับการสร้างองค์ความรู้ โดยให้เด็กได้มีปฏิสัมพันธ์กับวัตถุ สิ่งของ บุคคลต่าง ๆ ที่อยู่รอบตัว รวมทั้งปลูกฝังคุณธรรม จริยธรรมไปพร้อมกัน ประสบการณ์สำคัญ มีดังนี้

๑.๑ ประสบการณ์สำคัญที่ส่งเสริมพัฒนาการด้านร่างกาย ได้แก่

๑.๑.๑ การทรงตัวและการประสานสัมพันธ์ของกล้ามเนื้อใหญ่

- การเคลื่อนไหวอยู่กับที่และการเคลื่อนไหวเคลื่อนที่
- การเคลื่อนไหวพร้อมวัสดุอุปกรณ์
- การเล่นเครื่องเล่นสนาม

๑.๑.๒ การประสานสัมพันธ์ของกล้ามเนื้อเล็ก

- การเล่นเครื่องเล่นสัมผัส
- การเขียนภาพและการเล่นกับสี
- การปั้นและประดิษฐ์สิ่งต่าง ๆ ด้วยดินเหนียว ดินน้ำมัน แป้งไม้ เศษวัสดุ ฯลฯ
- การต่อของ บรรจุ เท และแยกชิ้นส่วน

๑.๒ ประสบการณ์สำคัญที่ส่งเสริมพัฒนาการด้านอารมณ์ - จิตใจ ได้แก่

๑.๒.๑ ดนตรี

- การแสดงปฏิกริยาโต้ตอบเสียงดนตรี
- การเล่นเครื่องดนตรีง่าย ๆ เช่น เครื่องดนตรีประเภทเคาะ ประเภทตี ฯลฯ
- การร้องเพลง

๑.๒.๒ สุนทรียภาพ

- การชื่นชมและสร้างสรรค์สิ่งสวยงาม

๑.๒.๓ การเล่น

- การเล่นอิสระ
- การเล่นรายบุคคล กลุ่มย่อย กลุ่มใหญ่
- การเล่นในห้องเรียนและนอกห้องเรียน

๑.๒.๔ คุณธรรม จริยธรรม

- การปฏิบัติตนตามหลักศาสนาที่นับถือ

๑.๓ ประสบการณ์สำคัญที่ส่งเสริมพัฒนาด้านสังคม ได้แก่

๑.๓.๑ การเรียนรู้ทางสังคม

- การปฏิบัติกิจวัตรประจำวันของตนเอง
- การเล่นและการทำงานร่วมกับผู้อื่น
- การวางแผน ตัดสินใจเลือก และลงมือปฏิบัติ
- การมีโอกาสได้รับรู้ความรู้สึก ความสนใจ และความต้องการของตนเองและผู้อื่น
- การมีประสบการณ์ในการแลกเปลี่ยนความคิดเห็นและเคารพความคิดเห็นของผู้อื่น
- การแก้ปัญหาในการเล่น
- การมีประสบการณ์ทางวัฒนธรรมท้องถิ่นและความเป็นไทย

๑.๔ ประสบการณ์สำคัญที่ส่งเสริมพัฒนาการด้านสติปัญญา ได้แก่

๑.๔.๑ การคิด

- การรู้จักสิ่งต่าง ๆ ด้วยการมอง ฟัง สัมผัส ชิมรส และดมกลิ่น
- การเลียนแบบการกระทำและเสียงต่าง ๆ
- การเชื่อมโยงภาพ ภาพถ่าย และรูปแบบต่าง ๆ กับสิ่งของหรือสถานที่จริง
- การรับรู้ และแสดงความรู้สึกผ่านสื่อ วัสดุ ของเล่น และผลงาน
- การแสดงความคิดสร้างสรรค์ผ่านสื่อ วัสดุต่าง ๆ

๑.๔.๒ การใช้ภาษา

- การแสดงความรู้สึกด้วยคำพูด
- การพูดกับผู้อื่นเกี่ยวกับประสบการณ์ของตนเอง หรือเล่าเรื่องราวที่เกี่ยวกับตนเอง
- การอธิบายเกี่ยวกับสิ่งของ เหตุการณ์และความสัมพันธ์ของสิ่งต่าง ๆ
 - การฟังเรื่องราว นิทาน คำคล้องจอง คำกลอน
- การแสดงความคิดสร้างสรรค์ผ่านสื่อ วัสดุต่าง ๆ
- การเขียนในหลายรูปแบบผ่านประสบการณ์ที่สื่อความหมายต่อเด็ก เขียนภาพ เขียนขีดเขียน เขียนคล้ายตัวอักษร เขียนเหมือนสัญลักษณ์ เขียนชื่อตนเอง
 - การอ่านในหลายรูปแบบ ผ่านประสบการณ์ที่สื่อความหมายต่อเด็ก อ่านภาพหรือสัญลักษณ์จากหนังสือนิทานเรื่องราวที่สนใจ

๑.๔.๓ การสังเกต การจำแนก และการเปรียบเทียบ

- การสำรวจและอธิบายความเหมือน ความต่างของสิ่งต่าง ๆ
- การจับคู่ การจำแนก และการจัดกลุ่ม
- การเปรียบเทียบ เช่น ยาว/สั้น ขรุขระ/เรียบ ฯลฯ
- การเรียงลำดับสิ่งต่าง ๆ
- การคาดคะเนสิ่งต่าง ๆ
- การตั้งสมมติฐาน
- การทดลองสิ่งต่าง ๆ
- การสืบค้นข้อมูล
- การใช้หรืออธิบายสิ่งต่าง ๆ ด้วยวิธีการที่หลากหลาย

๑.๔.๔ จำนวน

- การเปรียบเทียบจำนวน มากกว่า น้อยกว่า เท่ากัน
- การนับสิ่งต่าง ๆ
- การจับคู่หนึ่งต่อหนึ่ง
- การมีประสบการณ์กับจำนวนหรือปริมาณที่เพิ่มขึ้นหรือลดลง

๑.๔.๕ มิติสัมพันธ์ (พื้นที่/ระยะ)

- การต่อเข้าด้วยกัน การแยกออก การบรรจุและการเทออก
- การสังเกตสิ่งต่าง ๆ และสถานที่จากมุมมองที่ต่าง ๆ กัน
- การมีประสบการณ์และการอธิบายในเรื่องตำแหน่งของสิ่งต่าง ๆ ที่สัมพันธ์กัน
- การสื่อความหมายของมิติสัมพันธ์ด้วยภาพวาด ภาพถ่าย และรูปภาพ

๑.๔.๖ เวลา

- การเริ่มต้นและการหยุดการกระทำโดยสัญญาณ
- การมีประสบการณ์และเปรียบเทียบเวลา เช่น ตอนเช้า ตอนเย็น เมื่อวานนี้ พรุ่งนี้
- การมีประสบการณ์และการเรียงลำดับเหตุการณ์ต่าง ๆ
- การสังเกตความเปลี่ยนแปลงของฤดู

๒. สารที่ควรเรียนรู้

สารที่ควรเรียนรู้ เป็นเรื่องราวรอบตัวเด็กที่นำมาเป็นสื่อในการจัดกิจกรรม ให้เด็กเกิดการเรียนรู้ ไม่เน้นการท่องจำเนื้อหา ผู้สอนสามารถกำหนดรายละเอียดขึ้นเองให้สอดคล้องกับวัย ความต้องการ และความสนใจของเด็ก โดยให้เด็กได้เรียนรู้ผ่านประสบการณ์สำคัญที่ระบุไว้ข้างต้น ทั้งนี้อาจยืดหยุ่นเนื้อหาได้ โดยคำนึงถึงประสบการณ์และสิ่งแวดล้อมในชีวิตจริงของเด็ก สารที่ได้กอายุ ๒-๓ ปี ควรเรียนรู้ มีดังนี้

๑. เรื่องราวเกี่ยวกับตัวเด็ก เด็กควรรู้จักชื่อ นามสกุล รูปร่าง หน้าตา รู้จักอวัยวะต่าง ๆ วิธีระวังรักษาร่างกายให้สะอาด ปลอดภัย เรียนรู้ที่จะเล่นและทำสิ่งต่าง ๆ ด้วยตนเองคนเดียว หรือกับผู้อื่น ตลอดจนการเรียนรู้ที่จะแสดงความคิดเห็น ความรู้สึก และแสดงมารยาทที่ดี

๒. เรื่องราวเกี่ยวกับบุคคลและสถานที่แวดล้อมเด็ก เด็กควรได้มีโอกาสรู้จักและรับรู้เรื่องราวเกี่ยวกับครอบครัว สถานศึกษา ชุมชน รวมทั้งบุคคลต่าง ๆ ที่เด็กต้องเกี่ยวข้องหรือมีโอกาสใกล้ชิดและมีปฏิสัมพันธ์ในชีวิตประจำวัน

๓. ธรรมชาติรอบตัว เด็กควรจะได้เรียนรู้สิ่งมีชีวิต สิ่งไม่มีชีวิต รวมทั้งความเปลี่ยนแปลงของโลกที่แวดล้อมเด็กตามธรรมชาติ เช่น ฤดูกาล กลางวัน กลางคืน ฯลฯ

๔. สิ่งต่าง ๆ รอบตัวเด็ก เด็กควรจะได้รู้จักสี ขนาด รูปร่าง รูปทรง น้ำหนัก ผิวสัมผัสของสิ่งต่าง ๆ รอบตัว สิ่งของเครื่องใช้ ยานพาหนะ และการสื่อสารต่าง ๆ ที่ใช้อยู่ในชีวิตประจำวัน

คุณลักษณะตามวัยของเด็ก อายุ ๒-๓ ปี

ความสำคัญของการพัฒนาการเรียนรู้อย่างต่อเนื่องเพื่อให้ผู้เรียนมีพัฒนาการตามช่วงอายุ ๒-๓ ปี ที่เน้นถึงความสามารถตามวัย ตามความแตกต่างระหว่างบุคคล โดยศูนย์พัฒนาเด็กเล็กโรงเรียนเทศบาล วัดมณีไพโรสณฑ์ กำหนดคุณลักษณะตามวัยตามช่วงชั้นอายุ ดังนี้คือ

คุณลักษณะตามวัยของเด็ก อายุ ๒ ปี

พัฒนาการด้านร่างกาย

- วิ่งคล่องขึ้นแต่ไม่สามารถหยุดได้ทันที
- เดินถอยหลังได้
- เดินขึ้นลงบันไดได้เองโดยวางเท้าทั้ง ๒ ข้างบนบันไดขั้นเดียว
- สลับเท้าขึ้นบันไดได้เมื่ออายุย่าง ๓ ปี
- หยิบของชิ้นเล็ก ๆ ได้ แต่หลุดมือง่าย
- จับดินสอแท่งใหญ่ ๆ ได้ด้วยนิ้วชี้และนิ้วหัวแม่มือ

พัฒนาการด้านอารมณ์และจิตใจ

- แสดงอารมณ์ความรู้สึกต่าง ๆ ด้วยคำพูด
- มีความรู้สึกที่ดีต่อตนเอง เมื่อได้รับการยอมรับหรือชมเชย
- มีความเป็นตัวของตัวเอง

พัฒนาการด้านสังคม

- เล่นรวมกับคนอื่น แต่ต่างคนต่างเล่น
- เริ่มรู้จักเล่นเป็นกลุ่มกับเด็กอื่น
- พยายามช่วยตัวเองในเรื่องการแต่งตัว
- รู้จักขอและเริ่มรู้จักให้
- เริ่มรู้จักรอคอย

พัฒนาการด้านสติปัญญา

- มีช่วงความสนใจกับของบางอย่างได้นาน ๓-๕ นาที
- ชอบดูหนังสือภาพ
- ชอบฟังบทกลอน นิทาน คำคล้องจอง
- สนใจค้นคว้า สำรวจสิ่งต่าง ๆ
- เริ่มประโยคคำถาม “อะไร”
- สนใจอยากรู้อยากเห็นสิ่งรอบตัว
- ชีตเขียนเส้นตรงเป็นแนวตั้งได้
- วางของซ้อนกันได้ ๔-๖ ชั้น

๑.๙ แหล่งเรียนรู้ ภูมิปัญญาท้องถิ่น

แหล่งเรียนรู้ภายใน ศูนย์พัฒนาเด็กเล็ก	สถิติการใช้ จำนวนครั้ง/ปี	แหล่งเรียนรู้ภายนอก ศูนย์พัฒนาเด็กเล็ก	สถิติการใช้ จำนวนครั้ง/ปี
๑. สนามเด็กเล่น	ตลอดปีการศึกษา	๑. พิพิธภัณฑ์นครแม่สอด	๑ ครั้ง/ปี
๒. สนามกีฬา	ตลอดปีการศึกษา	๒. สนามกีฬาเทศบาลนครแม่สอด	๑ ครั้ง/ปี
๓. ห้องสมุด	ตลอดปีการศึกษา	๓. วัดมณีไพรสณฑ์	๒ ครั้ง/ปี
๔. ห้องพยาบาล	ตลอดปีการศึกษา	๔. ศาลสมเด็จพระนเรศวรมหาราช	๑ ครั้ง/ปี
		๖. วัดดอนไชย	๒ ครั้ง/ปี

๑.๑๐ ปรัชญาการศึกษา

ศูนย์พัฒนาเด็กเล็กโรงเรียนเทศบาลวัดมณีไพรสณฑ์ ส่งเสริมพัฒนาเด็กปฐมวัย อายุ ๒-๓ ปี ภายใต้บริบทสังคม-วัฒนธรรมของชุมชน จัดกระบวนการเรียนรู้ที่สนองต่อธรรมชาติ และพัฒนาการของเด็กแต่ละคน ให้เต็มตามศักยภาพ ผ่านการเล่นที่มีความหมาย การช่วยเหลือตนเอง การมีวินัย ด้วยความรัก ความเข้าใจ ของทุกคน อยู่อย่างพอเพียง เพื่อสร้างรากฐานคุณภาพชีวิตให้เด็กพัฒนาไปสู่ความเป็นมนุษย์ที่สมบูรณ์ เกิดคุณค่าต่อตนเอง ครอบครัว ชุมชน สังคม และประเทศชาติ

๑.๑๑ วิสัยทัศน์

พัฒนาการเด็กสมวัย ปลูกฝังคุณธรรม รักความเป็นไทย ใส่ใจสุขภาพ เรียนรู้้อย่างพอเพียง
ศูนย์พัฒนาเด็กเล็กสะอาด น่าอยู่ ชุมชนร่วมใจ

๑.๑๒ เป้าหมาย (ตั้งเชิงปริมาณ/เชิงคุณภาพ)

๑. เด็กทุกคน มีสุขภาพกายสุขภาพจิตที่ดีและได้รับการพัฒนาด้านร่างกาย อารมณ์ จิตใจ สังคม และสติปัญญา อย่างมีคุณภาพและต่อเนื่อง
๒. เด็กทุกคนได้รับการจัดประสบการณ์การเรียนรู้ที่หลากหลายอย่างมีความสุขและเหมาะสมตามวัย มีทักษะชีวิต และปฏิบัติตามหลักปรัชญาของเศรษฐกิจพอเพียง เป็นคนดี มีวินัย รู้จักการคิด วิเคราะห์
๓. เด็กร้อยละ ๘๐ รู้จักธรรมชาติและมีส่วนร่วมในการดูแลรักษาสิ่งแวดล้อมและอาคารสถานที่
๔. เด็กทุกคนมีความรักและภูมิใจในความเป็นอยู่แบบไทย มีความนอบน้อมรู้จักเคารพผู้ใหญ่ และสำนึกความเป็นไทย

๑.๑๓ พันธกิจ (Mission)

๑. การพัฒนาบุคลากรให้มีความรู้ความสามารถในการจัดประสบการณ์ให้เด็กได้พัฒนาด้านร่างกาย อารมณ์-จิตใจ สังคม และสติปัญญา
๒. จัดกระบวนการเรียนรู้ที่เหมาะสมตามวัย อบรมให้เด็กมีคุณธรรมจริยธรรม รักความเป็นไทย รู้จักคิดวิเคราะห์ และการใช้หลักปรัชญาของเศรษฐกิจพอเพียงดำเนินชีวิตประจำวัน
๓. จัดสภาพแวดล้อมให้ร่มรื่นสวยงาม เน้นความสะอาดปลอดภัยและเอื้อต่อการเรียนรู้ของเด็ก
๔. สร้างความร่วมมือระหว่าง บ้าน วัด โรงเรียน หน่วยงานทั้งภาครัฐและเอกชนในชุมชน เพื่อส่งเสริมให้เด็กได้พัฒนาอย่างมีคุณภาพ และเป็นสมาชิกที่ดีของสังคม

๑.๑๔ คำขวัญของศูนย์พัฒนาเด็กเล็ก “ร่าเริง แจ่มใส ใสใจกิจกรรม”

๑.๑๕ เอกลักษณ์ ศูนย์พัฒนาเด็กเล็กสะอาด ปลอดภัย เคียงคู่ชุมชน

๑.๑๖ อัตลักษณ์ ร่าเริงแจ่มใส

๑.๑๗ โครงการของสถานศึกษาในรอบปี ๒๕๖๓

ยุทธศาสตร์ที่ ๑ การพัฒนาด้านการส่งเสริมพัฒนาการเด็ก ๔ ด้าน

แนวทางการพัฒนาที่ ๑.๑ ส่งเสริมและพัฒนาให้เด็กมีพัฒนาการที่ดีสมวัยทั้ง ๔ ด้าน

๑. โครงการส่งเสริมศักยภาพผู้เรียน
๒. โครงการส่งเสริมทักษะทางกีฬา
๓. โครงการปรับพื้นฐานผู้เรียน

แนวทางการพัฒนาที่ ๑.๒ เสริมสร้างคุณธรรม จริยธรรมที่ดีให้แก่เด็ก

๑. โครงการวันสำคัญของชาติ

แนวทางการพัฒนาที่ ๑.๓ ส่งเสริม สนับสนุนการอนุรักษ์ และสืบทอดภูมิปัญญาท้องถิ่น

๑. โครงการศึกษาแหล่งเรียนรู้ภูมิปัญญาท้องถิ่น
๒. โครงการเรียนรู้เศรษฐกิจพอเพียง

แนวทางการพัฒนาที่ ๑.๔ การส่งเสริมให้เด็กมีการเจริญเติบโตเต็มศักยภาพ มีโภชนาการที่ดี ได้รับสารอาหารครบทั้ง ๕ หมู่ มีสุขภาพอนามัย สุขินัยที่ดี และป้องกันควบคุมโรคติดต่อในศูนย์พัฒนาเด็กเล็ก

๑. โครงการอาหารกลางวันศูนย์พัฒนาเด็กเล็กโรงเรียนเทศบาลวัดมณีไพรสณห์
๒. โครงการองค์กรส่งเสริมเด็กไทยเติบโตเต็มศักยภาพ
๓. โครงการส่งเสริมสุขภาพอนามัย

ยุทธศาสตร์ที่ ๒ ยุทธศาสตร์การพัฒนาบุคลากรครู/ผู้ดูแลเด็ก

แนวทางการพัฒนาที่ ๒.๑ ส่งเสริมพัฒนาให้บุคลากรทางการศึกษา มีความรู้และทักษะในการปฏิบัติงานและการจัดประสบการณ์ให้แก่เด็กปฐมวัยมากขึ้น

๑. โครงการอบรมส่งเสริมพัฒนาครู/ผู้ดูแลเด็กศูนย์พัฒนาเด็กเล็ก

ยุทธศาสตร์ที่ ๓ การพัฒนาด้านบริหารจัดการ

แนวทางการพัฒนาที่ ๓.๑ พัฒนาคุณภาพการจัดการศึกษา

๑. โครงการพัฒนาหลักสูตรสถานศึกษาปฐมวัย
๒. โครงการประกันคุณภาพการศึกษา

แนวทางการพัฒนาที่ ๓.๒ ส่งเสริมการสร้างบรรยากาศการเรียนรู้ที่ดีทั้งภายในและภายนอกห้องเรียน ให้เอื้อต่อการจัดประสบการณ์ให้แก่ผู้เรียน

๑. โครงการพัฒนาปรับปรุงอาคารศูนย์พัฒนาเด็กเล็กและสภาพแวดล้อม
๒. โครงการติดตั้งป้ายชื่อศูนย์พัฒนาเด็กเล็ก
๓. โครงการปรับปรุงโรงอาหารพัฒนาเด็กเล็ก
๔. โครงการปรับปรุงระบบและอุปกรณ์ไฟฟ้าศูนย์พัฒนาเด็กเล็ก
๕. โครงการติดตั้งพัดลมในอาคารและห้องเรียนศูนย์พัฒนาเด็กเล็ก
๖. โครงการติดตั้งเครื่องปรับอากาศในอาคารและห้องเรียนศูนย์พัฒนาเด็กเล็ก
๗. โครงการปรับปรุงประตูทางเข้าสำหรับศูนย์พัฒนาเด็กเล็ก

แนวทางการพัฒนาที่ ๓.๓ จัดหาเครื่องมือ เครื่องใช้ตลอดจนวัสดุ อุปกรณ์ที่จำเป็นในการจัดการเรียนรู้แก่เด็กอย่างครบถ้วนเหมาะสมและเพียงพอ

๑. โครงการจัดการเรียนการสอน (รายหัว)
๒. โครงการสนับสนุนค่าใช้จ่ายในการจัดการศึกษาสำหรับศูนย์พัฒนาเด็กเล็ก
๓. โครงการจัดหาโทรทัศน์แอลอีดี (LED TV) แบบ Smart TV
๔. โครงการจัดหาเครื่องมัลติมีเดียโปรเจคเตอร์

ยุทธศาสตร์ที่ ๔ การพัฒนาด้านการมีส่วนร่วมของชุมชน

แนวทางการพัฒนาที่ ๔.๑ จัดกิจกรรมที่ส่งเสริมความร่วมมือและความสัมพันธ์ที่ดีกับผู้ปกครองและชุมชน

๑. โครงการประชุมผู้ปกครองเด็ก
๒. โครงการเยี่ยมบ้านเด็ก

๑.๑๘ ผลการประเมินจากหน่วยงานต้นสังกัด

ศูนย์พัฒนาเด็กโรงเรียนเทศบาลวัดมณีไพโรสถณ์ ตระหนักเห็นความสำคัญถึงการพัฒนาคุณภาพการศึกษาให้มีคุณภาพตามมาตรฐาน จึงจัดให้มีการประกันคุณภาพภายในขึ้น โดยการประชุมคณะกรรมการพัฒนาประกันคุณภาพภายใน โดยต้นสังกัดแนะนำ นิเทศติดตามให้ความรู้แก่ครูและบุคลากรที่เกี่ยวข้อง แต่งตั้งคณะกรรมการกำหนด บทบาทหน้าที่ความรับผิดชอบ วางแผนการประกันคุณภาพการศึกษา กำหนดมาตรฐานคุณภาพการศึกษา กำหนดค่าเป้าหมาย เอกลักษณ์ อัตลักษณ์ จัดทำแผนการปฏิบัติงานที่มุ่งคุณภาพตามมาตรฐานดำเนินงานตามเครื่องมือประเมินคุณภาพการศึกษา เก็บข้อมูลสภาพปัจจุบันของศูนย์พัฒนาเด็กเล็ก เพื่อเป็นข้อมูลสารสนเทศพื้นฐานในการพัฒนาตามมาตรฐานการศึกษา จัดระบบบริหารและสารสนเทศภายในได้รับการติดตาม ตรวจสอบคุณภาพการศึกษาจากหน่วยงาน ต้นสังกัด ศูนย์พัฒนาเด็กได้ดำเนินงานตามแผนพัฒนาคุณภาพการศึกษา มีผลการดำเนินงานดังนี้

สรุปผลการประเมินคุณภาพภายในสถานศึกษา ปีการศึกษา ๒๕๖๒

สรุปผลการประเมินมาตรฐานสถานพัฒนาเด็กปฐมวัยแห่งชาติ

มาตรฐานด้านที่ ๑					
การบริหารจัดการสถานพัฒนาเด็กปฐมวัย					
ตัวบ่งชี้มาตรฐาน	คะแนนการประเมิน				
	๐	๑	๒	๓	
ตัวบ่งชี้ที่ ๑.๑ การบริหารจัดการอย่างเป็นระบบ	๐	๑	๒	๓	รวม
๑.๑.๑ บริหารจัดการสถานพัฒนาเด็กปฐมวัยอย่างเป็นระบบ			✓		
๑.๑.๒ บริหารหลักสูตรสถานพัฒนาเด็กปฐมวัย				✓	
๑.๑.๓ บริหารจัดการข้อมูลอย่างเป็นระบบ			✓		๗
ตัวบ่งชี้ที่ ๑.๒ การบริหารจัดการบุคลากรทุกประเภทของหน่วยงานที่สังกัด	๐	๑	๒	๓	รวม
๑.๒.๑ บริหารจัดการบุคลากรอย่างเป็นระบบ			✓		
๑.๒.๒ ผู้บริหารสถานพัฒนาเด็กปฐมวัย/หัวหน้าระดับปฐมวัย/ผู้ดำเนินกิจการมีคุณวุฒิ/คุณสมบัติเหมาะสม และบริหารงานอย่างมีประสิทธิภาพ			✓		
๑.๒.๓ ครู/ผู้ดูแลเด็กที่ทำหน้าที่หลักในการดูแลและพัฒนาเด็ก มีคุณวุฒิ การศึกษา/คุณสมบัติเหมาะสม				✓	
๑.๒.๔ บริหารบุคลากรจัดอัตราส่วนของครู/ผู้ดูแลเด็กอย่างเหมาะสมพอเพียงต่อจำนวนเด็กในแต่ละกลุ่มอายุ				✓	
					๑๐
ตัวบ่งชี้ที่ ๑.๓ การบริหารจัดการสภาพแวดล้อมเพื่อความปลอดภัย	๐	๑	๒	๓	รวม
๑.๓.๑ บริหารจัดการด้านสภาพแวดล้อมเพื่อความปลอดภัยอย่างเป็นระบบ			✓		
๑.๓.๒ โครงสร้างและตัวอาคารมั่นคง ตั้งอยู่ในบริเวณและสภาพแวดล้อมที่ปลอดภัย			✓		
๑.๓.๓ จัดการความปลอดภัยของพื้นที่เล่น/ สนามเด็กเล่น และสภาพแวดล้อมภายนอกอาคาร			✓		
๑.๓.๔ จัดการสภาพแวดล้อมภายในอาคาร ครุภัณฑ์ อุปกรณ์ เครื่องใช้ให้ปลอดภัยเหมาะสมกับการใช้งาน และเพียงพอ				✓	
๑.๓.๕ จัดให้มีของเล่นที่ปลอดภัยได้มาตรฐาน มีจำนวนเพียงพอ สะอาดเหมาะสมกับระดับพัฒนาการของเด็ก				✓	
๑.๓.๖ ส่งเสริมให้เด็กปฐมวัยเดินทางอย่างปลอดภัย			✓		
๑.๓.๗ จัดให้มีระบบป้องกันภัยจากบุคคลทั้งภายในและภายนอกสถานพัฒนาเด็กปฐมวัย				✓	
๑.๓.๘ จัดให้มีระบบบรรเทาเหตุฉุกเฉิน ป้องกันอัคคีภัย/ภัยพิบัติตามความเสี่ยงของพื้นที่				✓	
					๒๐
มาตรฐานด้านที่ ๑					
การบริหารจัดการสถานพัฒนาเด็กปฐมวัย					
ตัวบ่งชี้มาตรฐาน	คะแนนการประเมิน				

ตัวบ่งชี้ที่ ๑.๔ การจัดการเพื่อส่งเสริมสุขภาพและการเรียนรู้	๐	๑	๒	๓	รวม
๑.๔.๑ มีการจัดการเพื่อส่งเสริมสุขภาพ เฝ้าระวังการเจริญเติบโตของเด็กและดูแลการเจ็บป่วยเบื้องต้น				✓	
๑.๔.๒ มีแผนและดำเนินการตรวจสอบอนามัยประจำวัน ตรวจสอบสุขภาพประจำปี และป้องกันควบคุมโรคติดต่อ				✓	
๑.๔.๓ อาคารต้องมีพื้นที่ใช้สอยเป็นสัดส่วนตามกิจกรรมประจำวันของเด็กที่เหมาะสมตามช่วงวัย และการใช้ประโยชน์				✓	
๑.๔.๔ จัดให้มีพื้นที่/มุมประสบการณ์ และแหล่งเรียนรู้ในห้องเรียนและนอกห้องเรียน				✓	
๑.๔.๕ จัดบริเวณห้องน้ำ ห้องส้วม ที่แปรงฟัน/ล้างมือให้เพียงพอ สะอาดปลอดภัย และเหมาะสมกับการใช้งานของเด็ก				✓	
๑.๔.๖ จัดการระบบสุขาภิบาลที่มีประสิทธิภาพ ครอบคลุมสถานที่ปรุงประกอบอาหาร น้ำดื่ม/น้ำใช้ กำจัดขยะ สิ่งปฏิกูล และพาหะนำโรค			✓		
๑.๔.๗ จัดอุปกรณ์ฯ และเครื่องใช้ส่วนตัวให้เพียงพอกับการใช้งานของเด็กทุกคน และดูแลความสะอาดและปลอดภัยอย่างสม่ำเสมอ				✓	๒๐
ตัวบ่งชี้ที่ ๑.๕ การส่งเสริมการมีส่วนร่วมของครอบครัวและชุมชน	๐	๑	๒	๓	รวม
๑.๕.๑ มีการสื่อสารเพื่อสร้างความสัมพันธ์และความเข้าใจอันดีระหว่างพ่อแม่/ผู้ปกครอง กับสถานพัฒนาเด็กปฐมวัยเกี่ยวกับตัวเด็กและการดำเนินงานของสถานพัฒนาเด็กปฐมวัย			✓		
๑.๕.๒ การจัดกิจกรรมที่พ่อแม่/ผู้ปกครอง/ครอบครัว และชุมชน มีส่วนร่วม				✓	
๑.๕.๓ ดำเนินงานให้สถานพัฒนาเด็กปฐมวัยเป็นแหล่งเรียนรู้แก่ชุมชนในเรื่องการพัฒนาเด็กปฐมวัย				✓	
๑.๕.๔ มีคณะกรรมการสถานพัฒนาเด็กปฐมวัย				✓	๑๑
มาตรฐานด้านที่ ๑ มีคะแนนรวม					๖๘ คะแนน
มาตรฐานด้านที่ ๑ มีคะแนนรวม คิดเป็นร้อยละ = $\frac{\text{คะแนนรวม}}{๑๐๐} \times ๑๐๐$					๘๗.๑๘
มาตรฐานด้านที่ ๑ มีจำนวนตัวบ่งชี้ที่ต้องปรับปรุง					๐

มาตรฐานด้านที่ ๒					
ครู/ผู้ดูแลเด็กให้การดูแล และจัดประสบการณ์การเรียนรู้และการเล่นเพื่อพัฒนาเด็กปฐมวัย					
ตัวบ่งชี้มาตรฐาน			คะแนนการประเมิน		
ตัวบ่งชี้ที่ ๒.๑ การดูแลและพัฒนาเด็กอย่างรอบด้าน	๐	๑	๒	๓	รวม
๒.๑.๑ มีแผนการจัดประสบการณ์การเรียนรู้ที่สอดคล้องกับหลักสูตรการศึกษาปฐมวัย มีการดำเนินงานและประเมินผล				✓	
๒.๑.๒ จัดพื้นที่/มุมประสบการณ์การเรียนรู้และการเล่นที่เหมาะสมอย่างหลากหลาย				✓	

๒.๑.๓	จัดกิจกรรมส่งเสริมพัฒนาการทุกด้านอย่างบูรณาการตามธรรมชาติของเด็กที่เรียนรู้ด้วยประสาทสัมผัส ลงมือทำ ปฏิสัมพันธ์ และการเล่น				✓	
๒.๑.๔	เลือกใช้สื่อ/อุปกรณ์ เทคโนโลยี เครื่องเล่นและจัดสภาพแวดล้อมภายใน-ภายนอกแหล่งเรียนรู้ ที่เพียงพอ เหมาะสม ปลอดภัย				✓	
๒.๑.๕	เฝ้าระวังติดตามพัฒนาการเด็กรายบุคคลเป็นระยะ เพื่อใช้ผลในการจัดกิจกรรมพัฒนาเด็กทุกคนให้เต็มตามศักยภาพ				✓	๑๓
ตัวบ่งชี้ที่ ๒.๒ การส่งเสริมพัฒนาการด้านร่างกายและดูแลสุขภาพ		๐	๑	๒	๓	รวม
๒.๒.๑	ให้เด็กอายุ ๖ เดือนขึ้นไป รับประทานอาหารที่ครบถ้วนในปริมาณที่เพียงพอ และส่งเสริมพฤติกรรมการกินที่เหมาะสม				✓	
๒.๒.๒	จัดกิจกรรมให้เด็กได้ลงมือปฏิบัติอย่างถูกต้องเหมาะสมในการดูแลสุขภาพ ความปลอดภัยในชีวิตประจำวัน				✓	
๒.๒.๓	ตรวจสอบสุขภาพอนามัยของเด็กประจำวัน ความสะอาดของร่างกาย ฟัน และช่องปากเพื่อคัดกรองโรคและการบาดเจ็บ				✓	
๒.๒.๔	เฝ้าระวังติดตามการเจริญเติบโตของเด็กเป็นรายบุคคล บันทึกผลภาวะโภชนาการอย่างต่อเนื่อง				✓	
๒.๒.๕	จัดให้มีการตรวจสุขภาพร่างกาย ฟันและช่องปาก สายตา หู ตามกำหนด				✓	๑๔
ตัวบ่งชี้ที่ ๒.๓ การส่งเสริมพัฒนาการด้านสติปัญญา ภาษาและการสื่อสาร		๐	๑	๒	๓	รวม
๒.๓.๑	จัดกิจกรรมส่งเสริมให้เด็กได้สังเกต สัมผัส ลองทำ คิดตั้งคำถาม สืบเสาะหาความรู้ แก้ปัญหา จินตนาการ คิดสร้างสรรค์ โดยยอมรับ ความคิด และผลงานที่แตกต่างของเด็ก				✓	
๒.๓.๒	จัดกิจกรรมและประสบการณ์ทางภาษาที่มีความหมายต่อเด็ก เพื่อการสื่อสารอย่างหลากหลาย ฟีกฟัง พูด ถาม ตอบ เล่าและสนทนาตามลำดับขั้นตอนพัฒนาการ				✓	
มาตรฐานด้านที่ ๒						
ครู/ผู้ดูแลเด็กให้การดูแลและจัดประสบการณ์การเรียนรู้และการเล่นเพื่อพัฒนาเด็กปฐมวัย						
ตัวบ่งชี้มาตรฐาน			คะแนนการประเมิน			
ตัวบ่งชี้ที่ ๒.๓ การส่งเสริมพัฒนาการด้านสติปัญญา ภาษาและการสื่อสาร		๐	๑	๒	๓	รวม
๒.๓.๓	จัดกิจกรรมปลูกฝังให้เด็กมีนิสัยรักการอ่าน ให้เด็กมีทักษะการดูภาพ ฟังเรื่องราว พูด เล่า อ่าน วาด/เขียน เบื้องต้น ตามลำดับพัฒนาการโดยครู/ผู้ดูแลเด็กเป็นตัวอย่างของการพูดและการอ่านที่ถูกต้อง			✓		
๒.๓.๔	จัดให้เด็กมีประสบการณ์การเรียนรู้ที่เกี่ยวกับตัวเด็ก บุคคล สิ่งต่าง ๆ สถานที่และธรรมชาติรอบตัวด้วยวิธีการที่เหมาะสมกับวัยและพัฒนาการ				✓	
๒.๓.๕	จัดกิจกรรมและประสบการณ์ด้านคณิตศาสตร์และวิทยาศาสตร์เบื้องต้นตามวัย โดยเด็กเรียนรู้ผ่านประสาทสัมผัสและลงมือปฏิบัติด้วยตนเอง				✓	๑๓
ตัวบ่งชี้ที่ ๒.๔ การส่งเสริมพัฒนาการด้านอารมณ์-จิตใจ สังคม ปลูกฝังคุณธรรม และความเป็นพลเมืองดี		๐	๑	๒	๓	รวม

๒.๔.๑	สร้างความสัมพันธ์ที่ดีและมั่นคง ระหว่างผู้ใหญ่กับเด็ก จัดกิจกรรมส่งเสริมความสัมพันธ์ที่ระหว่างเด็กกับเด็ก และการแก้ไขข้อขัดแย้งอย่างสร้างสรรค์				✓	
๒.๔.๒	จัดกิจกรรมส่งเสริมให้เด็กมีความสุข แจ่มใส ร่าเริง ได้แสดงออกด้านอารมณ์ ความรู้สึกที่ดีต่อตนเอง โดยผ่านการเคลื่อนไหวร่างกาย ศิลปะ ดนตรี ตามความสนใจและถนัด				✓	
๒.๔.๓	จัดกิจกรรมและประสบการณ์ ปลุกฝังคุณธรรมให้เด็กใฝ่ดี มีวินัย ซื่อสัตย์ รู้จักสิทธิและหน้าที่รับผิดชอบของพลเมืองดี รักครอบครัว โรงเรียน ชุมชน และประเทศชาติด้วยวิธีที่เหมาะสมกับวัยและพัฒนาการ			✓		๘
ตัวบ่งชี้ที่ ๒.๕ การส่งเสริมเด็กในระยะเปลี่ยนผ่านให้ปรับตัวสู่การเชื่อมต่อในขั้นถัดไป		๐	๑	๒	๓	รวม
๒.๕.๑	จัดกิจกรรมกับผู้ปกครองเพื่อเตรียมเด็กก่อนจากบ้านเข้าสู่สถานพัฒนาเด็กปฐมวัย/โรงเรียน และจัดกิจกรรมช่วงปฐมนิเทศให้เด็กค่อยปรับตัวในบรรยากาศที่เป็นมิตร			✓		
๒.๕.๒	จัดกิจกรรมส่งเสริมการปรับตัวก่อนเข้ารับการศึกษาในระดับที่สูงขึ้นแต่ละชั้น จนถึงการเป็นนักเรียนระดับชั้นประถมศึกษาปีที่ ๑			✓		๔
มาตรฐานด้านที่ ๒ มีคะแนนรวม		๕๒ คะแนน				
มาตรฐานด้านที่ ๒ มีคะแนนรวม คิดเป็นร้อยละ = $\frac{\text{คะแนนรวม}}{๑๐๐} \times ๑๐๐$		๘๖.๖๗				
มาตรฐานด้านที่ ๒ มีจำนวนตัวบ่งชี้ที่ต้องปรับปรุง		- ข้อ				
มาตรฐานด้านที่ ๓ คุณภาพของเด็กปฐมวัย สำหรับเด็กแรกเกิดถึงอายุ ๒ ปี (๒ ปี ๑๑ เดือน)						
ตัวบ่งชี้มาตรฐาน				คะแนนการประเมิน		
ตัวบ่งชี้ที่ ๓.๑ ก เด็กมีการเจริญเติบโตสมวัย		๐	๑	๒	๓	รวม
๓.๑.๑	เด็กมีน้ำหนักตัวเหมาะสมกับวัยและสูงดีสมส่วน ซึ่งมีบันทึกเป็นรายบุคคล				✓	๓
ตัวบ่งชี้ที่ ๓.๒ ก เด็กมีพัฒนาการสมวัย		๐	๑	๒	๓	รวม
๓.๒.๑ ก	เด็กมีพัฒนาการสมวัยโดยรวม ๕ ด้าน				✓	
๓.๒.๒ ก	รายด้าน : เด็กมีพัฒนาการกล้ามเนื้อใหญ่ (GM)				✓	
๓.๒.๓ ก	รายด้าน : เด็กมีพัฒนาการด้านกล้ามเนื้อเล็กและสติปัญญาสมวัย (FM)				✓	
๓.๒.๔ ก	รายด้าน : เด็กมีพัฒนาการด้านการรับรู้และเข้าใจภาษา (RL)				✓	
๓.๒.๕ ก	รายด้าน : เด็กมีพัฒนาการการใช้ภาษาสมวัย (EL)				✓	
๓.๒.๖ ก	รายด้าน : เด็กมีพัฒนาการการช่วยเหลือตนเองและการเข้าสังคม (PS)				✓	๑๘
มาตรฐานด้านที่ ๓ ก มีคะแนนรวม		๒๑ คะแนน				
มาตรฐานด้านที่ ๓ ก มีคะแนนรวม คิดเป็นร้อยละ = $\frac{\text{คะแนนรวม}}{๑๐๐} \times ๑๐๐$		๑๐๐.๐๐				
มาตรฐานด้านที่ ๓ ก มีจำนวนตัวบ่งชี้ที่ต้องปรับปรุง		- ข้อ				

สรุปผลการประเมินภาพรวม

ผลรวมของร้อยละของคะแนนเฉลี่ยรวมมาตรฐานทุกด้าน	๙๑.๒๘ คะแนน
มาตรฐานทุกด้าน มีจำนวนตัวบ่งชี้ที่ต้องปรับปรุงรวม	๓ ข้อ
ระดับคุณภาพ	<input checked="" type="radio"/> A ดีมาก <input type="radio"/> B ดี <input type="radio"/> C ผ่านเกณฑ์ขั้นต่ำ <input type="radio"/> D ต้องปรับปรุง

ระดับคุณภาพ	เกณฑ์การพิจารณา	
	คะแนนเฉลี่ย	จำนวนข้อที่ต้องปรับปรุง
A ดีมาก	ร้อยละ ๘๐ ขึ้นไป	ไม่มี
B ดี	ร้อยละ ๖๐-๗๙.๙๙	๑-๗ ข้อ
C ผ่านเกณฑ์ขั้นต่ำ	ร้อยละ ๔๐-๕๙.๙๙	๘-๑๕ ข้อ
D ต้องปรับปรุง	ต่ำกว่าร้อยละ ๔๐	๑๖ ข้อขึ้นไป

๑.๑๙ ผลการประเมินภายนอกกรอบ ๔ (พ.ศ. ๒๕๕๙ - ๒๕๖๓) จากสำนักงานรับรองมาตรฐานและประเมินคุณภาพการศึกษา (องค์การมหาชน)

บทสรุปสำหรับผู้บริหาร

ชื่อสถานศึกษา ศูนย์พัฒนาเด็กเล็กโรงเรียนเทศบาลวัดมณีไพโรสถมภ์ ตั้งอยู่ที่ เลขที่ ๒๒ ถนน ชิดwana ตำบลแม่สอด อำเภอแม่สอด จังหวัดตาก สังกัดกองการศึกษาเทศบาลนครแม่สอด เปิดสอนเด็กที่มีอายุ ตั้งแต่ ๒-๓ ปี คณะผู้ประเมินได้ตรวจเยี่ยมสถานศึกษาเมื่อวันที่ ๑๓ พฤษภาคม - ๑๔ พฤษภาคม ๒๕๖๒ โดยมีผลการประเมินคุณภาพภายนอกกรอบสี่ ดังนี้

สรุปผลการประเมินคุณภาพภายนอกกรอบสี่ (พ.ศ. ๒๕๕๙ - ๒๕๖๓)

ด้าน		ระดับคุณภาพ
๑.	คุณภาพของเด็ก หรือด้านอื่นตามชื่อที่สถานศึกษากำหนด	ดีมาก
๒.	กระบวนการบริหารและการจัดการ หรือด้านอื่นตามชื่อที่สถานศึกษากำหนด	ดีมาก
๓.	การจัดประสบการณ์ที่เน้นเด็กเป็นสำคัญ หรือด้านอื่นตามชื่อที่สถานศึกษากำหนด	ดีมาก

จุดเด่น

ด้านคุณภาพของเด็ก

๑. เด็กมีพัฒนาการด้านร่างกายสมวัย โดยมีน้ำหนักส่วนสูงตามเกณฑ์อนามัย สามารถใช้กล้ามเนื้อใหญ่และกล้ามเนื้อเล็กอย่างคล่องแคล่วและประสานสัมพันธ์กัน มีสุขนิสัยในการดูแลสุขภาพ อนามัย เบื้องต้น รู้จักล้างมือก่อนรับประทานอาหาร ตามวิธีล้างมือ ๗ ขั้นตอน แปรงฟันได้ถูกวิธี มีสุขภาพและฟันที่ดีซึ่งเด็กได้รับการตรวจสุขภาพจากกองสาธารณสุขเทศบาลนครแม่สอดในชื่อว่า “คลินิกชุมชนอบอุ่น” (DSPM) ได้มาตรวจสุขภาพเด็กอย่างต่อเนื่อง รวมทั้งเด็กได้รับประทานอาหารกลางวันที่ถูกต้องตามหลักโภชนาการจึงส่งผลให้เด็กส่วนใหญ่ มีสุขภาพดีมีภูมิคุ้มกันโรค

๒. เด็กมีสุนทรียภาพและลักษณะนิสัย ด้านศิลปะ ดนตรี และการเล่านิทาน โดยจัดกิจกรรมให้เด็กได้แสดงออกตามแผนการจัดประสบการณ์การเรียนรู้ในกิจกรรมเคลื่อนไหวและจังหวะ โดยให้เด็กได้เคลื่อนไหวโดยใช้กิจกรรมฮูลาฮูป การร้องเล่นเต้นรำตามจังหวะเพลงดนตรี มีความสุขและแสดงออกทางอารมณ์ได้เหมาะสมกับวัย มีผลงานเด็กที่แสดงถึงความชื่นชอบด้านศิลปะ มีจินตนาการและความคิดสร้างสรรค์ เช่น การวาดภาพระบายสี การปั้นดินน้ำมัน การแสดงออกอย่างอิสระตามเสียงเพลง ทำให้เด็กมีความสุขและกล้าแสดงออกได้เหมาะสมกับวัยและได้รับรางวัลชนะเลิศอันดับ ๑ การแข่งขันฮูลาฮูป ในกีฬาเด็กปฐมวัยเทศบาลนครแม่สอด ปี ๒๕๖๑

๓. เด็กได้รับการส่งเสริมให้มีคุณธรรมจริยธรรมและค่านิยมที่พึงประสงค์ มีวินัย มีน้ำใจ มีมารยาทดี ไหว้สวย รู้จักไหว้พ่อแม่ผู้ปกครองและไหว้สวัสดิ์ศูหรือผู้ดูแลเด็กในตอนเช้าและเวลากลับบ้านประจำทุกวัน มีวินัยในการเข้าแถวเคารพธงชาติสวดมนต์ไหว้พระ ทำสมาธิ แม่เมตตา และปฏิบัติกิจกรรมต่าง ๆ รวมทั้งมีส่วนร่วมในการรักษาสิ่งแวดล้อมภายในศูนย์ เช่น การรดน้ำต้นไม้การรักษาความสะอาด การทิ้งขยะได้ถูกต้องถูกวิธี

ตอนที่ ๒ การนำเสนอผลการประเมินตนเอง

สรุปผลการประเมินมาตรฐานสถานพัฒนาเด็กปฐมวัยแห่งชาติ

มาตรฐานด้านที่ ๑					
การบริหารจัดการสถานพัฒนาเด็กปฐมวัย					
ตัวบ่งชี้มาตรฐาน				คะแนนการประเมิน	
ตัวบ่งชี้ที่ ๑.๑ การบริหารจัดการอย่างเป็นระบบ	๐	๑	๒	๓	รวม
๑.๑.๑ บริหารจัดการสถานพัฒนาเด็กปฐมวัยอย่างเป็นระบบ			✓		๘
๑.๑.๒ บริหารหลักสูตรสถานพัฒนาเด็กปฐมวัย				✓	
๑.๑.๓ บริหารจัดการข้อมูลอย่างเป็นระบบ				✓	
ตัวบ่งชี้ที่ ๑.๒ การบริหารจัดการบุคลากรทุกประเภทของหน่วยงานที่สังกัด	๐	๑	๒	๓	รวม
๑.๒.๑ บริหารจัดการบุคลากรอย่างเป็นระบบ			✓		๑๑
๑.๒.๒ ผู้บริหารสถานพัฒนาเด็กปฐมวัย/หัวหน้าระดับปฐมวัย/ผู้ดำเนินกิจการมีคุณวุฒิ/คุณสมบัติเหมาะสม และบริหารงานอย่างมีประสิทธิภาพ				✓	
๑.๒.๓ ครู/ผู้ดูแลเด็กที่ทำหน้าที่หลักในการดูแลและพัฒนาเด็ก มีคุณวุฒิ การศึกษา/คุณสมบัติเหมาะสม				✓	
๑.๒.๔ บริหารบุคลากรจัดอัตราส่วนของครู/ผู้ดูแลเด็กอย่างเหมาะสมพอเพียงต่อจำนวนเด็กในแต่ละกลุ่มอายุ				✓	
ตัวบ่งชี้ที่ ๑.๓ การบริหารจัดการสภาพแวดล้อมเพื่อความปลอดภัย	๐	๑	๒	๓	รวม
๑.๓.๑ บริหารจัดการด้านสภาพแวดล้อมเพื่อความปลอดภัยอย่างเป็นระบบ				✓	๒๐
๑.๓.๒ โครงสร้างและตัวอาคารมั่นคง ตั้งอยู่ในบริเวณและสภาพแวดล้อมที่ปลอดภัย				✓	
๑.๓.๓ จัดการความปลอดภัยของพื้นที่เล่น/ สนามเด็กเล่น และสภาพแวดล้อมภายนอกอาคาร			✓		
๑.๓.๔ จัดการสภาพแวดล้อมภายในอาคาร ครุภัณฑ์ อุปกรณ์ เครื่องใช้ให้ปลอดภัยเหมาะสมกับการใช้งาน และเพียงพอ			✓		
๑.๓.๕ จัดให้มีของเล่นที่ปลอดภัยได้มาตรฐาน มีจำนวนเพียงพอ สะอาดเหมาะสมกับระดับพัฒนาการของเด็ก				✓	
๑.๓.๖ ส่งเสริมให้เด็กปฐมวัยเดินทางอย่างปลอดภัย			✓		
๑.๓.๗ จัดให้มีระบบป้องกันภัยจากบุคคลทั้งภายในและภายนอกสถานพัฒนาเด็กปฐมวัย				✓	
๑.๓.๘ จัดให้มีระบบรับเหตุฉุกเฉิน ป้องกันอัคคีภัย/ภัยพิบัติตามความเสี่ยงของพื้นที่			✓		

มาตรฐานด้านที่ ๑					
การบริหารจัดการสถานพัฒนาเด็กปฐมวัย					
ตัวบ่งชี้มาตรฐาน	คะแนนการประเมิน				
ตัวบ่งชี้ที่ ๑.๔ การจัดการเพื่อส่งเสริมสุขภาพและการเรียนรู้	๐	๑	๒	๓	รวม
๑.๔.๑ มีการจัดการเพื่อส่งเสริมสุขภาพ เฝ้าระวังการเจริญเติบโตของเด็กและดูแลการเจ็บป่วยเบื้องต้น				✓	รวม
๑.๔.๒ มีแผนและดำเนินการตรวจสอบอนามัยประจำวัน ตรวจสอบสุขภาพประจำปี และป้องกันควบคุมโรคติดต่อ				✓	
๑.๔.๓ อาคารต้องมีพื้นที่ใช้สอยเป็นสัดส่วนตามกิจวัตรประจำวันของเด็กที่เหมาะสมตามช่วงวัย และการใช้ประโยชน์				✓	
๑.๔.๔ จัดให้มีพื้นที่/มุมประสบการณ์ และแหล่งเรียนรู้ในห้องเรียนและนอกห้องเรียน			✓		
๑.๔.๕ จัดบริเวณห้องน้ำ ห้องส้วม ที่แปรงฟัน/ล้างมือให้เพียงพอ สะอาดปลอดภัย และเหมาะสมกับการใช้งานของเด็ก				✓	
๑.๔.๖ จัดการระบบสุขาภิบาลที่มีประสิทธิภาพ ครอบคลุมสถานที่ปรุงประกอบอาหาร น้ำดื่ม น้ำใช้ กำจัดขยะ สิ่งปฏิกูล และพาหะนำโรค				✓	
๑.๔.๗ จัดอุปกรณ์ภาชนะและเครื่องใช้ส่วนตัวให้เพียงพอกับการใช้งานของเด็กทุกคน และดูแลความสะอาดและปลอดภัยอย่างสม่ำเสมอ				✓	
ตัวบ่งชี้ที่ ๑.๕ การส่งเสริมการมีส่วนร่วมของครอบครัวและชุมชน	๐	๑	๒	๓	รวม
๑.๕.๑ มีการสื่อสารเพื่อสร้างความสัมพันธ์และความเข้าใจอันดีระหว่างพ่อแม่/ผู้ปกครอง กับสถานพัฒนาเด็กปฐมวัยเกี่ยวกับตัวเด็กและการดำเนินงานของสถานพัฒนาเด็กปฐมวัย				✓	รวม
๑.๕.๒ การจัดกิจกรรมที่พ่อแม่/ผู้ปกครอง/ครอบครัว และชุมชน มีส่วนร่วม			✓		
๑.๕.๓ ดำเนินงานให้สถานพัฒนาเด็กปฐมวัยเป็นแหล่งเรียนรู้แก่ชุมชนในเรื่องการพัฒนาเด็กปฐมวัย				✓	
๑.๕.๔ มีคณะกรรมการสถานพัฒนาเด็กปฐมวัย				✓	
มาตรฐานด้านที่ ๑ มีคะแนนรวม	๗๐ คะแนน				
มาตรฐานด้านที่ ๑ มีคะแนนรวม คิดเป็นร้อยละ = $\frac{\text{คะแนนรวม}}{๑๐๐} \times ๑๐๐$	๘๙.๗๔				
มาตรฐานด้านที่ ๑ มีจำนวนตัวบ่งชี้ที่ต้องปรับปรุง	-				
	ข้อ				

มาตรฐานด้านที่ ๒						
ครู/ผู้ดูแลเด็กให้การดูแล และจัดประสบการณ์การเรียนรู้และการเล่นเพื่อพัฒนาเด็กปฐมวัย						
ตัวบ่งชี้มาตรฐาน		คะแนนการประเมิน				
ตัวบ่งชี้ที่ ๒.๑ การดูแลและพัฒนาเด็กอย่างรอบด้าน		๐	๑	๒	๓	รวม
๒.๑.๑ มีแผนการจัดประสบการณ์การเรียนรู้ที่สอดคล้องกับหลักสูตรการศึกษาปฐมวัย มีการดำเนินงานและประเมินผล					✓	
๒.๑.๒ จัดพื้นที่/มุมประสบการณ์การเรียนรู้และการเล่นที่เหมาะสมอย่างหลากหลาย					✓	
๒.๑.๓ จัดกิจกรรมส่งเสริมพัฒนาการทุกด้านอย่างบูรณาการตามธรรมชาติ ของเด็กที่เรียนรู้ด้วยประสาทสัมผัส ลงมือทำ ปฏิสัมพันธ์ และการเล่น					✓	
๒.๑.๔ เลือกใช้สื่อ/อุปกรณ์ เทคโนโลยี เครื่องเล่นและจัดสภาพแวดล้อม ภายใน-ภายนอกแหล่งเรียนรู้ ที่เพียงพอ เหมาะสม ปลอดภัย					✓	
๒.๑.๕ เผื่อหวังติดตามพัฒนาการเด็กรายบุคคลเป็นระยะ เพื่อใช้ผลในการ จัดกิจกรรมพัฒนาเด็กทุกคนให้เต็มตามศักยภาพ					✓	
ตัวบ่งชี้ที่ ๒.๒ การส่งเสริมพัฒนาการด้านร่างกายและดูแลสุขภาพ		๐	๑	๒	๓	รวม
๒.๒.๑ ให้เด็กอายุ ๖ เดือนขึ้นไป รับประทานอาหารที่ครบถ้วนในปริมาณที่เพียงพอ และส่งเสริมพฤติกรรมการกินที่เหมาะสม					✓	
๒.๒.๒ จัดกิจกรรมให้เด็กได้ลงมือปฏิบัติอย่างถูกต้องเหมาะสมในการดูแล สุขภาพความปลอดภัยในชีวิตประจำวัน					✓	
๒.๒.๓ ตรวจสอบสุขภาพอนามัยของเด็กประจำวัน ความสะอาดของร่างกาย ฟัน และช่องปากเพื่อคัดกรองโรคและการบาดเจ็บ					✓	
๒.๒.๔ เผื่อหวังติดตามการเจริญเติบโตของเด็กเป็นรายบุคคล บันทึกผลภาวะ โภชนาการอย่างต่อเนื่อง					✓	
๒.๒.๕ จัดให้มีการตรวจสุขภาพร่างกาย ฟันและช่องปาก สายตา หู ตามกำหนด					✓	
ตัวบ่งชี้ที่ ๒.๓ การส่งเสริมพัฒนาการด้านสติปัญญา ภาษาและการสื่อสาร		๐	๑	๒	๓	รวม
๒.๓.๑ จัดกิจกรรมส่งเสริมให้เด็กได้สังเกต สัมผัส ลองทำ คิดตั้งคำถาม สืบเสาะหาความรู้ แก้ปัญหา จินตนาการ คิดสร้างสรรค์ โดยยอมรับ ความคิด และผลงานที่แตกต่างของเด็ก					✓	
๒.๓.๒ จัดกิจกรรมและประสบการณ์ทางภาษาที่มีความหมายต่อเด็ก เพื่อการสื่อสาร อย่างหลากหลาย ฟีกฟัง พูด ถาม ตอบ เล่าและสนทนาตามลำดับขั้นตอน พัฒนาการ					✓	

มาตรฐานด้านที่ ๒					
ครู/ผู้ดูแลเด็กให้การดูแลและจัดประสบการณ์การเรียนรู้และการเล่นเพื่อพัฒนาเด็กปฐมวัย					
ตัวบ่งชี้มาตรฐาน			คะแนนการประเมิน		
ตัวบ่งชี้ที่ ๒.๓ การส่งเสริมพัฒนาการด้านสติปัญญา ภาษาและการสื่อสาร	๐	๑	๒	๓	รวม
๒.๓.๓ จัดกิจกรรมปลูกฝังให้เด็กมีนิสัยรักการอ่าน ให้เด็กมีทักษะการดูภาพ ฟังเรื่องราว พูด เล่า อ่าน วาด/เขียน เบื้องต้น ตามลำดับพัฒนาการโดยครู/ผู้ดูแลเด็กเป็นตัวอย่างของการพูดและการอ่านที่ถูกต้อง			✓		๑๓
๒.๓.๔ จัดให้เด็กมีประสบการณ์การเรียนรู้ที่เกี่ยวกับตัวเด็ก บุคคล สิ่งต่าง ๆ สถานที่และธรรมชาติรอบตัวด้วยวิธีการที่เหมาะสมกับวัยและพัฒนาการ				✓	
๒.๓.๕ จัดกิจกรรมและประสบการณ์ด้านคณิตศาสตร์และวิทยาศาสตร์เบื้องต้น ตามวัย โดยเด็กเรียนรู้ผ่านประสาทสัมผัสและลงมือปฏิบัติด้วยตนเอง				✓	
ตัวบ่งชี้ที่ ๒.๔ การส่งเสริมพัฒนาการด้านอารมณ์- จิตใจ สังคม ปลูกฝังคุณธรรม และความเป็นพลเมืองดี	๐	๑	๒	๓	รวม
๒.๔.๑ สร้างความสัมพันธ์ที่ดีและมั่นคง ระหว่างผู้ใหญ่กับเด็ก จัดกิจกรรมสร้างเสริม ความสัมพันธ์ที่ดีระหว่างเด็กกับเด็ก และการแก้ไขข้อขัดแย้งอย่างสร้างสรรค์				✓	๙
๒.๔.๒ จัดกิจกรรมส่งเสริมให้เด็กมีความสุข แจ่มใส ร่าเริง ได้แสดงออกด้านอารมณ์ ความรู้สึกที่ดีต่อตนเอง โดยผ่านการเคลื่อนไหวร่างกาย ศิลปะ ดนตรี ตาม ความสนใจและถนัด				✓	
๒.๔.๓ จัดกิจกรรมและประสบการณ์ ปลูกฝังคุณธรรมให้เด็กใฝ่ดี มีวินัย ซื่อสัตย์ รู้จักสิทธิและหน้าที่รับผิดชอบของพลเมืองดี รักครอบครัว โรงเรียน ชุมชน และประเทศชาติด้วยวิธีที่เหมาะสมกับวัยและพัฒนาการ				✓	
ตัวบ่งชี้ที่ ๒.๕ การส่งเสริมเด็กในระยะเปลี่ยนผ่านให้ปรับตัวสู่การเชื่อมต่อ ในขั้นถัดไป	๐	๑	๒	๓	รวม
๒.๕.๑ จัดกิจกรรมกับผู้ปกครองเพื่อเตรียมเด็กก่อนจากบ้านเข้าสู่สถานพัฒนาเด็ก ปฐมวัย/โรงเรียน และจัดกิจกรรมช่วงปฐมนิเทศให้เด็กค่อยปรับตัว ในบรรยากาศที่เป็นมิตร				✓	๕
๒.๕.๒ จัดกิจกรรมส่งเสริมการปรับตัวก่อนเข้ารับการศึกษาในระดับที่สูงขึ้น แต่ละชั้น จนถึงการเป็นนักเรียนระดับชั้นประถมศึกษาปีที่ ๑			✓		
มาตรฐานด้านที่ ๒ มีคะแนนรวม					๕๓ คะแนน
มาตรฐานด้านที่ ๒ มีคะแนนรวม คิดเป็นร้อยละ = $\frac{\text{คะแนนรวม}}{๑๐๐}$					๘๘.๓๓
มาตรฐานด้านที่ ๒ มีจำนวนตัวบ่งชี้ที่ต้องปรับปรุง					๖๐
มาตรฐานด้านที่ ๒ มีจำนวนตัวบ่งชี้ที่ต้องปรับปรุง					- ข้อ

มาตรฐานด้านที่ ๓ คุณภาพของเด็กปฐมวัย สำหรับเด็กแรกเกิดถึงอายุ ๒ ปี (๒ ปี ๑๑ เดือน)								
ตัวบ่งชี้มาตรฐาน				คะแนนการประเมิน				
ตัวบ่งชี้ที่ ๓.๑ ก เด็กมีการเจริญเติบโตสมวัย				๐	๑	๒	๓	รวม
๓.๑.๑ เด็กมีน้ำหนักตัวเหมาะสมกับวัยและสูงดีสมส่วน ซึ่งมีบันทึกเป็นรายบุคคล							✓	๓
ตัวบ่งชี้ที่ ๓.๒ ก เด็กมีพัฒนาการสมวัย				๐	๑	๒	๓	รวม
๓.๒.๑ ก เด็กมีพัฒนาการสมวัยโดยรวม ๕ ด้าน							✓	๑๘
๓.๒.๒ ก <u>รายด้าน</u> : เด็กมีพัฒนาการกล้ามเนื้อมัดใหญ่ (GM)							✓	
๓.๒.๓ ก <u>รายด้าน</u> : เด็กมีพัฒนาการด้านกล้ามเนื้อมัดเล็กและสติปัญญาสมวัย (FM)							✓	
๓.๒.๔ ก <u>รายด้าน</u> : เด็กมีพัฒนาการด้านการรับรู้และเข้าใจภาษา (RL)							✓	
๓.๒.๕ ก <u>รายด้าน</u> : เด็กมีพัฒนาการการใช้ภาษาสมวัย (EL)							✓	
๓.๒.๖ ก <u>รายด้าน</u> : เด็กมีพัฒนาการการช่วยเหลือตนเองและการเข้าสังคม (PS)							✓	
มาตรฐานด้านที่ ๓ ก มีคะแนนรวม				๒๑		คะแนน		
มาตรฐานด้านที่ ๓ ก มีคะแนนรวม คิดเป็นร้อยละ = $\frac{\text{คะแนนรวม}}{๒๑} \times ๑๐๐$				๑๐๐.๐๐				
มาตรฐานด้านที่ ๓ ก มีจำนวนตัวบ่งชี้ที่ต้องปรับปรุง				-				ข้อ

สรุปผลการประเมินภาพรวม

ผลรวมของร้อยละของคะแนนเฉลี่ยรวมมาตรฐานทุกด้าน	๙๒.๖๙ คะแนน
มาตรฐานทุกด้าน มีจำนวนตัวบ่งชี้ที่ต้องปรับปรุงรวม	๓ ข้อ
ระดับคุณภาพ	<input checked="" type="radio"/> A ดีมาก <input type="radio"/> B ดี <input type="radio"/> C ผ่านเกณฑ์ขั้นต่ำ <input type="radio"/> D ต้องปรับปรุง

ระดับคุณภาพ	เกณฑ์การพิจารณา	
	คะแนนเฉลี่ย	จำนวนข้อที่ต้องปรับปรุง
A ดีมาก	ร้อยละ ๘๐ ขึ้นไป	ไม่มี
B ดี	ร้อยละ ๖๐-๗๙.๙๙	๑-๗ ข้อ
C ผ่านเกณฑ์ขั้นต่ำ	ร้อยละ ๔๐-๕๙.๙๙	๘-๑๕ ข้อ
D ต้องปรับปรุง	ต่ำกว่าร้อยละ ๔๐	๑๖ ข้อขึ้นไป

มาตรฐานด้านที่ ๑ กระบวนการบริหารและการจัดการ

๑. ระดับคุณภาพ ดีมาก

๒. กระบวนการพัฒนาและผลการดำเนินงาน

ตัวบ่งชี้ที่ ๑.๑ การบริหารจัดการอย่างเป็นระบบ

ศูนย์พัฒนาเด็กเล็กโรงเรียนเทศบาลวัดมณีไพรสณฑ์ แต่งตั้งคณะกรรมการวิเคราะห์ผลการประเมินตนเองในรอบปีที่ผ่านมา ข้อมูลสารสนเทศ บริบทของชุมชน ความต้องการของผู้ปกครองชุมชน ศึกษามาตรฐานสถานพัฒนาเด็กปฐมวัยแห่งชาติ ตามคณะรัฐมนตรีมีมติเห็นชอบ วันที่ ๒ มกราคม ๒๕๖๒ กำหนดค่าเป้าหมาย จัดทำแผนพัฒนาการศึกษาของศูนย์พัฒนาเด็กเล็ก ที่แสดงแผนงาน โครงการ กิจกรรม วิธีการ งบประมาณ และผู้รับผิดชอบอย่างชัดเจน สอดคล้องกับวิสัยทัศน์ เป้าหมาย พันธกิจ ที่ศูนย์พัฒนาเด็กเล็ก กำหนดไว้โดยกำหนดกรอบเวลาของการดำเนินงานไว้ ๔ ปี และมีการนำแผนสู่การปฏิบัติตามกรอบ ระยะเวลาที่กำหนดไว้ มีคณะกรรมการดำเนินการติดตาม ตรวจสอบ การปฏิบัติงานตามแผน ร่วมกันจัดทำหลักสูตรสถานศึกษาตามช่วงอายุและพัฒนาการเด็กที่สอดคล้องกับ ปรัชญา วิสัยทัศน์ และหลักการของหลักสูตรการศึกษาปฐมวัย พ.ศ. ๒๕๖๐ ไม่เร่งรัดวิชาการเน้นการเรียนรู้ผ่านการเล่นและการลงมือปฏิบัติ บูรณาการคณิตศาสตร์ วิทยาศาสตร์ โดยจัดโครงการ/กิจกรรม และแผนการจัดประสบการณ์ที่ครอบคลุมพัฒนาการครบทั้ง ๔ ด้าน ศูนย์พัฒนาเด็กเล็ก จัดทำหลักสูตรที่ตอบสนองความต้องการและความแตกต่างของเด็กและเหมาะสมกับวัย จัดให้โครงการพัฒนาหลักสูตรมีการประเมิน การใช้หลักสูตร และปรับสาระการเรียนรู้ให้ทันต่อเหตุการณ์ทุกภาคเรียน มีการนำหลักสูตรไปใช้ ประเมินผลการใช้หลักสูตรและนำผลการประเมินมาปรับปรุงหลักสูตรสถานศึกษา รวบรวมข้อมูลเด็ก ผู้ปกครอง บุคลากร งบประมาณ เอกสารรายงานการประเมินตนเอง โครงการ โครงการงาน และสรุปผลการดำเนินการโครงการต่าง ๆ เป็นระบบมีการบันทึกข้อมูลสามารถเรียกใช้ได้อย่างเป็นปัจจุบัน

ตัวบ่งชี้ที่ ๑.๒ การบริหารจัดการบุคลากรทุกประเภทตามหน่วยงานที่สังกัด

ศูนย์พัฒนาเด็กเล็กโรงเรียนเทศบาลวัดมณีไพรสณฑ์ มีการแต่งตั้งคณะทำงาน วางแผน และจัดทำโครงสร้าง คุณสมบัติและอัตรากำลังจัดทำแผนผังโครงสร้างและระเบียบปฏิบัติงานของบุคลากร ภาวะเทียบการรับบุคลากร ตามหน่วยงานต้นสังกัดจัดให้มีกระบวนการคัดเลือกตามวุฒิ สาขาวิชาเอกด้านปฐมวัยเป็นลำดับแรก และหรือจบปริญญาตรี สาขาที่เกี่ยวข้อง กับการศึกษา ส่งเสริมให้บุคลากรเข้ารับการศึกษาค้นคว้าความรู้เกี่ยวกับการพัฒนาเด็ก บุคลากรที่จะทำหน้าที่เป็นครูต้องได้รับการตรวจสอบด้านสุขภาพกายสุขภาพจิต ต้องไม่ใช้สารเสพติด ไม่เคยได้รับโทษการกระทำผิดที่เกี่ยวกับความรุนแรง โทษที่เกี่ยวกับการกระทำผิดต่อเด็ก ครู/ผู้ดูแลเด็กทุกคนได้รับการตรวจสุขภาพประจำปี ใช้แบบประเมินความเครียดด้วยตนเองทุกปี ศูนย์พัฒนาเด็กเล็กจัดครู/และผู้ดูแลเด็ก ส่งผลให้การบริหารจัดการด้านบุคลากรมีคุณภาพ

ตัวบ่งชี้ที่ ๑.๓ การบริหารจัดการสภาพแวดล้อมเพื่อความปลอดภัย

ศูนย์พัฒนาเด็กเล็กโรงเรียนเทศบาลวัดมณีไพรสณฑ์ แต่งตั้งคณะทำงานจัดทำนโยบาย และแผนงานสภาพแวดล้อม เพื่อความปลอดภัยที่ครอบคลุมโครงสร้างอาคารบริเวณที่ตั้ง ภายในภายนอก อาคาร วัสดุอุปกรณ์ทุกชนิด เครื่องเล่นสนาม รวมทั้งปัจจัยที่เกี่ยวข้องเพื่อความปลอดภัยอย่างเป็นระบบ มีการทำความสะอาดอยู่เสมอ สำรวจค้นหาจุดเสี่ยงสภาพแวดล้อมภายนอกอาคารสถานพัฒนาเด็กปฐมวัยมีความปลอดภัย เครื่องเล่นสนาม มีความเหมาะสมตามพัฒนาการของเด็ก มีการดูแลพื้นที่เล่น/สนามเด็ก ศูนย์พัฒนาเด็กเล็ก จัดให้มีของเล่นที่ปลอดภัย ได้มาตรฐาน มีจำนวนเพียงพอ สะอาด มีการจัดทำทะเบียนวัสดุ

ครูภัณฑ์ เพื่อควบคุมดูแลด้านความเหมาะสมและความปลอดภัย วางแผนการดูแล ตรวจสอบเรื่องการรับส่งของผู้ปกครองอย่างเป็นระบบกรณีให้ผู้อื่นมารับบุตรหลานแทน มีการเฝ้าระวังบุคลากรภายนอกที่ไม่เกี่ยวข้องกับสถานศึกษา และจัดให้มีแผนป้องกันอุบัติเหตุทางธรรมชาติ อัคคีภัย จัดหาอุปกรณ์ที่จำเป็นในการป้องกัน ตรวจสอบอายุการใช้งานและซักซ้อมเสมือนจริงอย่างน้อยปีละ ๑ ครั้ง ศูนย์พัฒนาเด็กเล็กได้รับความอนุเคราะห์จากเทศบาลนครแม่สอดส่งเจ้าหน้าที่มาติดตามตรวจสอบอย่างต่อเนื่อง และได้รับความร่วมมือจากคณะกรรมการศูนย์พัฒนาเด็กเล็ก ผู้ปกครอง ส่งผลให้ศูนย์พัฒนาเด็กเล็กมีสภาพแวดล้อมที่เอื้อต่อการเรียนรู้ ร่มรื่นและปลอดภัย

ตัวบ่งชี้ที่ ๑.๔ การจัดการเพื่อส่งเสริมสุขภาพและการเรียนรู้

ศูนย์พัฒนาเด็กเล็กโรงเรียนเทศบาลวัดมณีไพรสณฑ์ มีเครื่องชั่งน้ำหนักและเครื่องวัดส่วนสูงตามมาตรฐานทำการบันทึกข้อมูลน้ำหนักและส่วนสูง และการแปลผลการเจริญเติบโต และบันทึกข้อมูลลงในกราฟ จัดให้มีอาหารที่เหมาะสม และเพียงพอตามวัยทุกวัน มียาและเวชภัณฑ์สามัญประจำบ้านและอุปกรณ์ที่จำเป็นสำหรับปฐมพยาบาลเบื้องต้น มีการตรวจสอบอายุการใช้งาน ส่งครู/ผู้ดูแลเด็ก เข้ารับการอบรมปฐมพยาบาลและฝึกช่วยชีวิตเบื้องต้น (CPR) ดำเนินการตรวจสอบสุขอนามัยประจำวัน ตรวจสอบสุขภาพประจำปี และป้องกันควบคุมโรคติดต่อ ร่วมกับโรงพยาบาลและคลินิกชุมชนอบอุ่น เทศบาลนครแม่สอด มีการตรวจสอบประวัติการได้รับวัคซีนตั้งแต่แรกรับและทุก ๖ เดือน ศูนย์พัฒนาเด็กเล็กจัดพื้นที่ใช้สอยเป็นสัดส่วนตามกิจวัตรประจำวันของเด็กที่เหมาะสมตามช่วงวัย จัดพื้นที่/มุมประสบการณ์ และแหล่งเรียนรู้ในห้องเรียนและนอกห้องเรียน และการใช้ประโยชน์แบ่งเป็นพื้นที่เตรียมอาหาร/ครัว วางระบบวิธีการขนส่งอาหาร และมีบริเวณที่จัดให้เด็กรับประทานอาหารเช้า ถูกสุขลักษณะ บริเวณห้องน้ำ ห้องส้วม ที่แปร่งฟัน/ล้างมือเพียงพอ เน้นความปลอดภัย สะอาด ไม่มีน้ำขัง และไม่ลื่น และเหมาะสมกับการใช้งานของเด็ก จัดมีพื้นที่สำหรับนอนหลับ เน้นความสะอาด ปลอดภัย และอากาศถ่ายเทได้ดี แยกห้องน้ำ ห้องส้วม บริเวณแปร่งฟัน/ที่ล้างมือ อย่างเป็นสัดส่วน และสะอาด ไม่มีน้ำขัง และไม่ลื่น มีการดูแลทำความสะอาดอย่างน้อยวันละ ๒ ครั้ง ทำให้การจัดการสุขาภิบาลที่มีประสิทธิภาพ ครอบคลุมสถานที่ปูรง ประกอบอาหาร น้ำดื่ม น้ำใช้ กำจัดขยะ สิ่งปฏิกูลและพาหะนำโรค มีน้ำดื่ม น้ำใช้ที่สะอาดผ่านการกรอง มีการจัดการขยะ สิ่งปฏิกูลอย่างถูกสุขลักษณะทั้งภายในและภายนอกอาคาร มีมาตรการป้องกันแมลงและสัตว์ที่เป็นพาหะนำโรค จัดอุปกรณ์ภาชนะและเครื่องใช้ส่วนตัวให้เพียงพอกับการใช้งานของเด็กทุกคน และดูแลความสะอาดและปลอดภัยอย่างสม่ำเสมอ ส่งผลให้ศูนย์พัฒนาเด็กเล็กโรงเรียนเทศบาลวัดมณีไพรสณฑ์ ได้รับความพึงพอใจจากผู้ปกครอง

ตัวบ่งชี้ที่ ๑.๕ การส่งเสริมการมีส่วนร่วมของครอบครัวและชุมชน

ศูนย์พัฒนาเด็กเล็กโรงเรียนเทศบาลวัดมณีไพรสณฑ์ จัดทำสารสัมพันธ์ จัดทำป้ายนิเทศ จัดทำ Group lines เพจของศูนย์พัฒนาเด็กเล็ก เป็นช่องทางในการสื่อสารเพื่อสร้างความสัมพันธ์และความเข้าใจอันดีระหว่างพ่อแม่/ผู้ปกครอง กับศูนย์พัฒนาเด็กเล็กเกี่ยวกับตัวเด็กและการดำเนินงานของศูนย์พัฒนาเด็กเล็ก มีการประเมินความพึงพอใจของผู้ปกครองในการรับบริการจากศูนย์พัฒนาเด็กเล็ก จัดประชุมผู้ปกครองนักเรียนภาคเรียนละ ๑ ครั้ง ช่วงเดือนพฤษภาคมของทุกปี และภาคเรียนที่ ๒ ในเดือนพฤศจิกายน แต่เนื่องจากสถานการณ์แพร่ระบาดของโรคโควิด ๑๙ ทำให้เลื่อนการประชุมผู้ปกครอง เป็นเดือนสิงหาคม ๒๕๖๓ และในภาคเรียนที่ ๒ ปีการศึกษา ๒๕๖๓ ได้งดการประชุม เนื่องจากมีแต่เนื่องจากสถานการณ์แพร่ระบาดของโรคโควิด ๑๙ ระลอกใหม่ แต่ได้มีการประสานงานทาง Group lines เพจของศูนย์พัฒนาเด็กเล็ก เพื่อชี้แจงและส่งต่อเด็กไปสู่ชั้นที่สูงขึ้น ศูนย์พัฒนาเด็กเล็กโรงเรียนเทศบาลวัดมณีไพรสณฑ์ บริหารจัดการแบบมีส่วนร่วม จึงมีการแต่งตั้งคณะกรรมการศูนย์พัฒนาเด็กเล็ก ให้ทำหน้าที่กำหนดทิศทางการดำเนินงาน

ติดตามประเมินผล และให้ข้อเสนอแนะ โดยจัดประชุมกรรมการศูนย์พัฒนาเด็กเล็กอย่างน้อยภาคเรียนละ ๑ ครั้ง ส่งผลให้ศูนย์พัฒนาเด็กเล็กได้รับความร่วมมือจากคณะกรรมการศูนย์พัฒนาเด็กเล็ก และผู้ปกครอง นักเรียนเป็นอย่างดี

๓. จุดเด่น

๑. จัดทำหลักสูตรสถานพัฒนาเด็กปฐมวัยสอดคล้องกับหลักสูตรการศึกษาปฐมวัยของกระทรวงศึกษาธิการ
๒. ครู/ผู้ดูแลเด็กที่ทำหน้าที่หลักในการดูแลและพัฒนาเด็กปฐมวัย มีวุฒิการศึกษา/คุณสมบัติเหมาะสม
๓. จัดสภาพแวดล้อมภายในอาคารในศูนย์พัฒนาเด็กเล็กให้สะอาดปลอดภัยเหมาะสมกับวัยของเด็ก และมีเครื่องเล่นเพียงพอต่อความต้องการของเด็ก
๔. จัดบริเวณห้องน้ำ ห้องส้วม ที่แปร่งพื้น/ล้างมือให้เพียงพอ สะอาด ปลอดภัย และเหมาะสมกับวัย

๔. จุดที่ควรพัฒนา

๑. นำผลจากการประเมินไปพัฒนาและปรับปรุงการบริหารจัดการสถานพัฒนาเด็กปฐมวัย
๒. จัดกิจกรรมที่สร้างสรรค์เพื่อการสร้างความสัมพันธ์ที่ดีระหว่างบุคลากร ครอบครัวของเด็กและเครือข่ายภายนอก

มาตรฐานด้านที่ ๒ ด้านครู/ผู้ดูแลเด็ก และให้การดูแล จัดประสบการณ์การเรียนรู้และการเล่น เพื่อพัฒนาเด็กปฐมวัย

๑. ระดับคุณภาพ ดีมาก

๒. กระบวนการพัฒนาและผลการดำเนินงาน

ตัวบ่งชี้ที่ ๒.๑ การดูแลและพัฒนาเด็กอย่างรอบด้าน

ครู/ผู้ดูแลเด็ก วิเคราะห์ปรัชญา วิสัยทัศน์ หลักการของหลักสูตร สาระการเรียนรู้อ การประเมินพัฒนาการ และจัดทำแผนการจัดประสบการณ์เรียนรู้สอดคล้องกับปรัชญาการศึกษาปฐมวัย/หลักสูตรการศึกษาปฐมวัยและมุ่งการพัฒนาเด็กปฐมวัยอย่างรอบด้าน คือ ด้านร่างกาย อารมณ์ จิตใจ สังคม สติปัญญา และภาษา การสื่อสาร สอดแทรกกิจกรรมที่เหมาะสมกับบริบทสังคม และวัฒนธรรมท้องถิ่น จัดกิจกรรมที่เหมาะสมกับระดับพัฒนาการตามวัยของเด็กเปิดโอกาสให้เด็กเลือกทำกิจกรรมตามความสนใจในแต่ละวันเพื่อพัฒนาเด็กปฐมวัยอย่างรอบด้าน คือ ร่างกาย อารมณ์ จิตใจ สังคม สติปัญญา และภาษา การสื่อสาร จัดพื้นที่/มุมประสบการณ์การเรียนรู้ได้แก่มุมหนังสือ มุมบล็อก มุมบ้าน มุมดนตรีฯลฯ เลือกใช้สื่อ/อุปกรณ์ เทคโนโลยี เครื่องเล่น ที่ปลอดภัยมีจำนวนเพียงพอจัดสภาพแวดล้อมภายใน-ภายนอกให้เอื้อต่อการเรียนรู้ ส่งเสริมพัฒนาทุกด้านอย่างบูรณาการตามธรรมชาติของเด็กที่เรียนรู้ด้วยประสาทสัมผัส ลงมือทำ ปฏิสัมพันธ์ และการเล่น การเคลื่อนไหว การทดลอง การสำรวจ หลังการจัดกิจกรรมครู/ผู้ดูแลเด็ก ประเมินผลตามสภาพจริง บันทึกผลการจัดกิจกรรม/บันทึกหลังการสอน และนำผลมาปรับปรุงวิธีการจัดกิจกรรม สื่อ จัดกิจกรรมที่เหมาะสมกับระดับพัฒนาการตามวัยของเด็ก บันทึกพัฒนาการเด็กเป็นรายบุคคลอย่างสม่ำเสมอเนื่องตลอดปีและสรุปผลการประเมินและรายงานผลให้ผู้ปกครองทราบอย่างน้อย ปีละ ๒ ครั้ง จากการดำเนินการดังกล่าวส่งผลให้เด็กร้อยละ ๘๕ มีพัฒนาการทั้ง ๔ ด้านเป็นไปตามเป้าหมายที่กำหนดไว้

ตัวบ่งชี้ที่ ๒.๒ การส่งเสริมพัฒนาการด้านร่างกายและดูแลสุขภาพ

ศูนย์พัฒนาเด็กเล็กโรงเรียนเทศบาลวัดมณีไพโรสถณ์ จัดให้เด็กรับประทานอาหารที่ครบถ้วนในปริมาณที่เพียงพอ สะอาดถูกหลักอนามัยมีแม่ครัวเป็นผู้ปรุงอาหาร จัดทำตารางอาหารรายไตรมาสล่วงหน้า มีคณะกรรมการในการตรวจสอบคุณภาพอาหารกลางวัน มีการตรวจสอบอาหารเสริม (นม) จัดกิจกรรมส่งเสริมพฤติกรรมกิริยาที่เหมาะสม การใช้อุปกรณ์ การใช้ภาชนะส่วนตัว การล้างมือ การแปรงฟัน เพื่อให้เด็กได้ลงมือปฏิบัติอย่างถูกต้องเหมาะสมในการดูแลสุขภาพ และความปลอดภัยในชีวิตประจำวัน มีการตรวจสุขภาพเด็กโดยครูและบันทึกทุกวัน การตรวจสุขภาพ ตา หู และช่องปาก ประสานกับเจ้าหน้าที่สาธารณสุขในการตรวจสุขภาพเด็ก และฉีดวัคซีน จัดกิจกรรมให้เด็ก ๆ ได้เล่นเครื่องเล่นสนามที่มีความปลอดภัยอยู่ในการดูแลอย่างใกล้ชิดเพื่อส่งเสริมการเคลื่อนไหวด้านร่างกายออกกำลังกาย เด็กได้เล่น กิน/นอน/พักผ่อน เป็นเวลา และมีการสำรวจเส้นทางการเดินทางไป-กลับ ประสานผู้ปกครองที่รับส่งบุตรหลานที่โดยสารจักรยานยนต์ให้เด็ก ๆ ใส่หมวกนิรภัยทุกครั้ง มีการลงรายชื่อรับ-ส่งเด็กทุกวัน จากการดำเนินการดังกล่าวส่งผลให้ เด็กมีน้ำหนักส่วนสูงตามเกณฑ์มาตรฐาน เคลื่อนไหวร่างกายคล่องแคล่ว ทรงตัวได้ดี ใช้มือและตาประสานสัมพันธ์ได้ดี ดูแลสุขภาพอนามัยส่วนตนและปฏิบัติจนเป็นนิสัย

ตัวบ่งชี้ที่ ๒.๓ การส่งเสริมพัฒนาการด้านสติปัญญา ภาษาและการสื่อสาร

ครู/ผู้ดูแลเด็ก มีแผนการจัดประสบการณ์การเรียนรู้ที่ส่งเสริมพัฒนาการด้านการคิด คณิตศาสตร์ วิทยาศาสตร์และทักษะทางภาษาที่หลากหลายทั้งภาษาแม่และภาษาถิ่น ตลอดจนภาษาต่างประเทศจัดกิจกรรมส่งเสริมให้เด็กได้สังเกต สัมผัส ลองทำ คิด ตั้งคำถาม สืบเสาะหาความรู้ แก้ปัญหาจินตนาการ คิดสร้างสรรค์ โดยมุ่งให้เด็กยอมรับความคิดและผลงานที่แตกต่างของผู้อื่น มีการจัดกิจกรรมการแข่งขันทักษะทางวิชาการ การระบายสีภาพ ในกิจกรรมวันแม่แห่งชาติ ซึ่งเป็นกิจกรรมที่เสริมทักษะด้านกระบวนการคิด การประดิษฐ์ ให้เด็กมีจินตนาการ และความคิดสร้างสรรค์ผ่านการเล่นและการทำงาน ที่ได้รับมอบหมายอย่างอิสระ จัดกิจกรรมและประสบการณ์ทางภาษาที่มีความหมายต่อเด็ก เพื่อการสื่อสารอย่างหลากหลาย ปลูกฝังให้เด็กมีนิสัยรักการอ่าน ให้เด็กมีทักษะการดูภาพ ฟังเรื่องราว พูดเล่า อ่าน วาด/เขียนเบื้องต้น โดยครู/ผู้ดูแลเด็ก เป็นตัวอย่างของการพูด และการอ่านที่ถูกต้อง จัดมุมหนังสือให้เด็กเลือกอ่านหนังสือในมุมหนังสืออย่างอิสระ มีความรู้สึกมั่นใจที่จะอ่านและสื่อสารความคิด ความต้องการ และความรู้สึกผ่านการพูด วาดรูป หรือขีดเขียนอย่างเหมาะสม ฝึกฟัง พูด ถาม ตอบเล่าและสนทนาจากนิทาน เรื่องเล่า เหตุการณ์จริงที่เกิดในชุมชน ในสังคมที่เหมาะสมกับวัย เช่น เรื่องความปลอดภัยจากคนแปลกหน้า การใช้เครื่องมือที่ก่อให้เกิดอันตราย การรักษาสุขภาพร่างกาย ฯลฯ ครู/ผู้ดูแลเด็ก จัดกิจกรรมมุ่งให้เด็กมีความกระตือรือร้นที่จะเรียนรู้ สนใจสิ่งที่อยู่รอบตัว และเรียนรู้กระบวนการแสวงหาความรู้ หากคำตอบในสิ่งที่สงสัย ผ่านกิจกรรมต่าง ๆ อาทิ การสำรวจสิ่งต่าง ๆ รอบตัว การประกอบอาหาร (cooking) กิจกรรมโครงงาน กิจกรรม STEM เพื่อให้เด็กมีประสบการณ์ด้านคณิตศาสตร์และวิทยาศาสตร์เบื้องต้นตามวัย โดยเด็กเรียนรู้ผ่านประสาทสัมผัส และลงมือปฏิบัติด้วยตนเอง หลังการจัดกิจกรรมจะมีการประเมินตามสภาพจริงโดยใช้แบบสังเกตและเกณฑ์ประเมินพัฒนาการตามมาตรฐานคุณลักษณะที่พึงประสงค์และตัวชี้วัด มาตรฐานที่ ๖-๗ จากการดำเนินการดังกล่าวส่งผลให้เด็กสามารถสนทนาโต้ตอบและเล่าเรื่องให้ผู้อื่นเข้าใจตั้งคำถามในสิ่งที่ตนเองสนใจหรือสงสัย สามารถอ่านนิทานและเล่าเรื่องที่ตนเองอ่านได้เหมาะสมกับวัย สามารถคิดรวบยอด การคิดเชิงเหตุผลทางคณิตศาสตร์และวิทยาศาสตร์ การคิดแก้ปัญหาและสามารถตัดสินใจในเรื่องง่าย ๆ ได้สร้างสรรค์ตามความคิดและจินตนาการเช่น งานศิลปะ การเคลื่อนไหวท่าทาง การเล่นอิสระ เป็นต้น

ตัวบ่งชี้ที่ ๒.๔ การส่งเสริมพัฒนาการด้านอารมณ์ จิตใจ-สังคม ปลุกฝังคุณธรรมและความเป็นพลเมืองดี

ครู/ผู้ดูแลเด็ก จัดทำแผนการจัดประสบการณ์การเรียนรู้ ที่มุ่งปลุกฝังให้เด็กมีคุณธรรม จริยธรรม ตามหลักสูตร คือ เด็กต้องมีความซื่อสัตย์สุจริต มีความเมตตากรุณา มีน้ำใจและช่วยเหลือแบ่งปัน มีความเห็นอกเห็นใจผู้อื่น มีความรับผิดชอบ เป็นคนอารมณ์ดี ยิ้มแย้ม หัวเราะง่าย มีความสุขสนุกสนาน ตามวัยของเด็ก และมีค่านิยมที่พึงประสงค์ตามที่สถานศึกษากำหนด สำหรับที่ศูนย์พัฒนาเด็กเล็กโรงเรียนเทศบาลวัดมณีไพรสณฑ์ กำหนดค่านิยมที่เป็นอัตลักษณ์คือ เด็กเล็กน่ารัก แจ่มใส โดยศูนย์พัฒนาเด็กเล็ก กิจกรรมที่หลากหลายให้เด็กได้ผ่านการปฏิบัติจริง ได้รับความสนุกสนาน และน่ารัก แจ่มใส ตามวัยของเด็ก จัดกิจกรรมสร้างเสริมความสัมพันธ์ที่ระหว่างเด็กกับเด็ก เช่น การแข่งกีฬา การจัดกิจกรรมวันสำคัญทางศาสนาและวันสำคัญของชาติ เพื่อให้เกิดความสัมพันธ์ที่ดี อาทิ วันแม่ วันเด็ก วันครู หนูน้อยปฏิบัติธรรม วันขึ้นปีใหม่ เป็นต้น ศูนย์พัฒนาเด็กเล็กจัดกิจกรรมส่งเสริมให้เด็กมีความสุข แจ่มใส น่ารัก มีความรู้สึกดีต่อตนเอง แสดงออกด้านอารมณ์ผ่านการเคลื่อนไหวร่างกาย ศิลปะ ดนตรี ตามความสนใจและความถนัด

จัดกิจกรรมและประสบการณ์ ปลุกฝังคุณธรรมให้กับเด็กได้ มีวินัย ซื่อสัตย์ รู้จักสิทธิ และหน้าที่รับผิดชอบของพลเมืองดี รักครอบครัว โรงเรียน ชุมชน จากการดำเนินการดังกล่าวส่งผลให้ เด็กช่วยเหลือตนเองในการปฏิบัติกิจวัตรประจำวัน มีวินัยในตนเอง ประหยัดและพอเพียง มีส่วนร่วมดูแลรักษาสิ่งแวดล้อมในและนอกห้องเรียนมีมารยาทตามวัฒนธรรมไทย เช่น การไหว้ การยิ้มทักทาย และมีสัมมาคารวะกับผู้ใหญ่ ยอมรับหรือเคารพความแตกต่างระหว่างบุคคล เล่นและทำงานร่วมกับผู้อื่นได้ แก้ไขข้อขัดแย้งโดยปราศจากการใช้ความรุนแรง เด็กน่ารักแจ่มใส แสดงอารมณ์ความรู้สึกได้เหมาะสม อดทนในการรอคอย ยอมรับและพอใจในความสามารถ และผลงานของตนเองและผู้อื่น มีจิตสำนึกและค่านิยมที่ดี มีความมั่นใจ กล้าพูด กล้าแสดงออก ช่วยเหลือแบ่งปัน เคารพสิทธิ รู้หน้าที่รับผิดชอบ ซื่อสัตย์สุจริต มีคุณธรรมจริยธรรมตามที่สถานศึกษากำหนด ซึ่งชมและมีความสุขกับศิลปะ ดนตรี และการเคลื่อนไหวได้ดี

ตัวบ่งชี้ที่ ๒.๕ การส่งเสริมเด็กในระยะเปลี่ยนผ่านให้ปรับตัวสู่การเชื่อมต่อในชั้นถัดไป

ครู/ผู้ดูแลเด็ก ศึกษาหลักสูตรในระดับชั้นถัดไปและแนะนำผู้ปกครองให้มีส่วนร่วมในการเตรียมความพร้อมเด็กในช่วงผลัดเปลี่ยน จัดกิจกรรมช่วงประชุมผู้ปกครองนักเรียนในภาคเรียนที่ ๒ ให้เด็กปรับตัวในบรรยากาศที่อบอุ่นเป็นกันเอง เตรียมเอกสารประจำตัวเด็กที่ต้องใช้ต่อเนื่องเพื่อส่งมอบแก่ครูชั้นถัดไป อาทิ แบบบันทึกสุขภาพ บันทึกพัฒนาการ แฟ้มสะสมงาน จากผลการดำเนินการดังกล่าว ส่งผลให้เด็กมีความพร้อมและสามารถปรับตัวที่จะเรียนต่อในชั้นถัดไป

๓. จุดเด่น

๑. มีแผนการจัดประสบการณ์การเรียนรู้ที่สอดคล้องกับหลักสูตรการศึกษาปฐมวัย และมีการจัดมุมประสบการณ์การเรียนรู้และกิจกรรมการเล่นที่เหมาะสมอย่างหลากหลาย
๒. เด็กรับประทานอาหารเช้าและอาหารเสริม (นม) ที่ครบถ้วนในปริมาณที่เพียงพอ และส่งเสริมพฤติกรรมการรับประทานอาหารเช้าที่เหมาะสม
๓. การตรวจสุขภาพอนามัยของเด็กประจำวัน ความสะอาดของร่างกาย ฟัน ผม จมูก และช่องปาก และคัดกรองโรคติดต่อต่าง ๆ

๔. จุดที่ควรพัฒนา

๑. เลือกใช้สื่อ/อุปกรณ์ เทคโนโลยี เครื่องเล่นและจัดสภาพแวดล้อม ภายใน-ภายนอกแหล่งเรียนรู้ ที่เพียงพอ เหมาะสม ปลอดภัย
๒. เฝ้าระวังติดตามพัฒนาการเด็กรายบุคคลเป็นระยะ เพื่อใช้ผลในการจัดกิจกรรมพัฒนาเด็กทุกคน ให้เต็มตามศักยภาพ
๓. เสริมกิจกรรมปลูกฝังให้เด็กมีนิสัยรักการอ่าน ให้เด็กมีทักษะการดูภาพ ฟังเรื่องราว พูด เล่า อ่าน วาด/เขียน เบื้องต้น ตามลำดับพัฒนาการโดยครู/ผู้ดูแลเด็กเป็นตัวอย่างของการพูดและการอ่านที่ถูกต้อง

มาตรฐานด้านที่ ๓ คุณภาพของเด็กปฐมวัย

๑. ระดับคุณภาพ ดีมาก

๒. กระบวนการพัฒนาและผลการดำเนินงาน

สำหรับเด็กแรกเกิด – อายุ ๒ ปี (๒ ปี ๑๑ เดือน ๒๙ วัน)

ตัวบ่งชี้ที่ ๓.๑ ก เด็กมีการเจริญเติบโตสมวัยเด็กมีน้ำหนักตัวเหมาะสมกับวัยและสูงดีสมส่วน

ครูจัดกิจกรรมเคลื่อนไหวและจังหวะ เพื่อส่งเสริมให้เด็กมีทักษะในการใช้กล้ามเนื้อใหญ่-เล็ก ได้คล่องแคล่วเหมาะสมกับวัย จัดกิจกรรมกลางแจ้ง กิจกรรมกีฬา เพื่อแก้ไขเด็กที่มีน้ำหนักเกินเกณฑ์และต่ำกว่า ปลูกฝังให้เด็กมีสุขนิสัยในการดูแลสุขภาพของตน และการปฏิบัติกิจวัตรประจำวัน สม่ำเสมอจนเป็นนิสัย จัดเมนูอาหารที่เน้นส่งเสริมสุขภาพให้เด็ก เพื่อให้เด็กเรียนรู้เกี่ยวกับคุณค่าทางโภชนาการ และรับประทานอาหารที่มาประโยชน์ และหลีกเลี่ยงการบริโภคอาหารที่ก่อให้เกิดอันตรายต่อร่างกาย นอกจากนี้ จัดให้เด็กได้ดื่มนมและรับประทานอาหารที่มีคุณภาพเป็นประจำทุกวัน ครูได้ฝึกให้เด็กดูแลสุขภาพอนามัยส่วนตัว ได้แก่ การล้างมือก่อนรับประทานอาหารและหลังเข้าห้องน้ำทุกครั้ง และแปรงฟันหลังรับประทานอาหาร ตรวจสอบสุขภาพช่องปากทุกวันโดยครู/ผู้ดูแลเด็ก และจากเจ้าหน้าที่คลินิกชุมชนอบอุ่นปีละ ๑ ครั้ง เด็กได้นอนพักผ่อนเป็นเวลา และออกกำลังกายเป็นเวลา มีการชั่งน้ำหนักวัดส่วนสูงเด็กทุกเดือน ตลอดจนมีการจัดทำสารสัมพันธ์แนะนำผู้ปกครองเรื่องการรับประทานอาหารที่เหมาะสม มีการทำความสะอาดเครื่องเล่นของใช้ส่วนตัวของเด็กทุกสัปดาห์ โดยมีผู้ปกครองนำกลับไปทำความสะอาดที่บ้าน การจัดโครงการ กิจกรรมต่าง ๆ ของทางศูนย์พัฒนาเด็กเล็กได้รับความร่วมมือจากผู้ปกครองเป็นอย่างดี

ตัวบ่งชี้ที่ ๓.๒ ก เด็กมีมีพัฒนาการสมวัย

ครู/ผู้ดูแลเด็กใช้กิจกรรมหลัก ๖ กิจกรรม และกิจวัตรประจำวันในการพัฒนาเด็ก ทั้ง ๕ ด้าน เช่น ด้านการพัฒนากล้ามเนื้อมัดใหญ่ (GM) ให้คล่องแคล่วว่องไว โดยใช้กิจกรรมการออกกำลังกาย หลังเคารพธงชาติหน้าเสาธง กิจกรรมเคลื่อนไหวและจังหวะ กิจกรรมกลางแจ้ง การพัฒนากล้ามเนื้อมัดเล็ก (FM) ใช้กิจวัตรประจำวันในการดื่มน้ำ การใช้ช้อนเพื่อรับประทานอาหารด้วยตนเอง กิจกรรมสร้างสรรค์เด็ก ๆ มีโอกาสปั้น พับ ปะ ตัดฉีก วาดภาพระบายสี ด้านการรับรู้ทางภาษา (RL) ใช้กิจกรรมเสริมประสบการณ์ การเล่นเกม เสรี เกมการศึกษา เพื่อให้เด็กสามารถบอก เล่า ปฏิบัติตาม ด้านภาษาและการสื่อสาร (EL) ใช้กิจกรรมหลักและกิจวัตรประจำวันให้เด็กได้สนทนา พูดแสดงความคิดเห็น การฟัง การอ่านภาพและการขีดเขียนเหมือนหรือคล้ายตัวหนังสือที่คุ้นเคย ส่วนด้านสังคม (PS) ทุกกิจกรรมหลักและกิจวัตรประจำวันของเด็ก ๆ จะต้องทำงานร่วมกับผู้อื่น การช่วยเหลือตนเองตามวัยเช่น การล้างมือ การแต่งกาย การรับประทานอาหาร การรู้จักการรอคอย ครูและผู้ดูแลเด็กจะใช้คู่มือเฝ้าระวังและส่งเสริมพัฒนาการเด็ก (DSPM) ตามที่กรมอนามัย

กระทรวงสาธารณสุข ใช้ในการประเมินพัฒนาการสมวัยเป็นเครื่องมือตรวจสอบทุกช่วงอายุ มีการประเมินเด็กทุกคนบันทึกผลและนำผลจากการบันทึกกรณีที่เด็กไม่ผ่านไปฝึกและแนะนำให้ผู้ปกครองร่วมมือในการพัฒนา จากผลการดำเนินการพบว่าเด็กมากกว่าร้อยละ ๘๕ ผ่านการประเมิน

๓. จุดเด่น

๑. เด็กที่ได้รับการประเมินพัฒนาการและผลการประเมินผ่านครบ ๕ ด้าน โดยใช้เครื่องมือเฝ้าระวัง และส่งเสริมพัฒนาการเด็กปฐมวัย (DSPM) รวมถึงเด็กที่ตรวจพบพัฒนาการสงสัยล่าช้าและได้รับการติดตามให้ได้รับการกระตุ้นพัฒนาการและประเมินซ้ำผลการประเมินผ่านทั้ง ๕ ด้าน ภายใน ๓๐ วัน

๒. เด็กมีพฤติกรรมพัฒนาการด้านกล้ามเนื้อใหญ่ (GM) สมวัยตามช่วงอายุ โดยพ่อแม่/ผู้ปกครอง/ครู/ผู้ดูแลเด็ก เฝ้าระวังพัฒนาการด้าน GM ตามช่วงอายุที่ระบุในคู่มือ DSPM

๔. จุดที่ควรพัฒนา

๑. ควรส่งเสริมเด็กให้มีพฤติกรรมพัฒนาการด้านการใช้ภาษา (EL) สมวัยตามช่วงอายุ โดยพ่อแม่/ผู้ปกครอง

ส่วนที่ ๓ สรุปผล แนวทางการพัฒนาและความต้องการความช่วยเหลือ

ผลการประเมินตนเองของศูนย์พัฒนาเด็กเล็กโรงเรียนเทศบาลวัดมณีไพโรสถ์ ถือเป็นข้อมูลสารสนเทศสำคัญที่ศูนย์พัฒนาเด็กเล็กโรงเรียนเทศบาลวัดมณีไพโรสถ์ จะต้องนำไปวิเคราะห์ สังเคราะห์เพื่อสรุปนำไปสู่การเชื่อมโยงหรือสะท้อนภาพความสำเร็จกับแผนพัฒนาการจัดการศึกษาของศูนย์พัฒนาเด็กเล็กโรงเรียนเทศบาลวัดมณีไพโรสถ์ (๒-๓ ปี) และนำไปใช้ในการวางแผนพัฒนาคุณภาพการศึกษาของศูนย์พัฒนาเด็กเล็กโรงเรียนเทศบาลวัดมณีไพโรสถ์ ดังนั้นจากผลการดำเนินงานของศูนย์พัฒนาเด็กเล็กโรงเรียนเทศบาลวัดมณีไพโรสถ์ สามารถสรุปผลการประเมินในภาพรวมของจุดเด่น จุดควรพัฒนาของแต่ละมาตรฐานพร้อมทั้งแนวทาง การพัฒนาในอนาคตและความต้องการความช่วยเหลือได้สรุปผล ดังนี้

๑. สรุปผลการประเมินในภาพรวม (๓ ด้านรวมเป็นของศูนย์)

จุดเด่น	จุดที่ควรพัฒนา
<p>๑. ด้านการบริหารจัดการสถานพัฒนาเด็กปฐมวัย</p> <p>กระทรวงศึกษาธิการ</p> <p>๑.๑ ครู/ผู้ดูแลเด็กที่ทำหน้าที่หลักในการดูแลและพัฒนาเด็กปฐมวัย มีวุฒิการศึกษา/คุณสมบัติเหมาะสม</p> <p>๑.๒ จัดสภาพแวดล้อมภายในอาคารในศูนย์พัฒนาเด็กเล็กให้สะอาดปลอดภัยเหมาะสมกับวัยของเด็ก และมีเครื่องเล่นเพียงพอต่อความต้องการของเด็ก</p> <p>๑.๓. จัดบริเวณห้องน้ำ ห้องส้วม ที่แปร่งพื้น/ล้างมือให้เพียงพอ สะอาด ปลอดภัย และเหมาะสมกับวัย</p> <p>๑.๔. มีการจัดกิจกรรมที่พ่อแม่ ผู้ปกครอง ครอบครัว และชุมชนมีส่วนร่วมในโอกาสสำคัญต่าง ๆ ตามประเพณี ศาสนา และวัฒนธรรมของชุมชน</p>	<p>๑. ด้านการบริหารจัดการสถานพัฒนาเด็กปฐมวัย</p> <p>๑.๑ นำผลจากการประเมินไปพัฒนาและปรับปรุงการบริหารจัดการสถานพัฒนาเด็กปฐมวัย</p> <p>๑.๒ นำข้อมูลที่ได้จัดเก็บไปใช้ประโยชน์</p> <p>๑.๓ พัฒนาบุคลากรอย่างเป็นระบบและต่อเนื่อง</p> <p>๑.๔ จัดกิจกรรมที่สร้างสรรค์เพื่อการสร้างความสัมพันธ์ที่ดีระหว่างบุคลากร ครอบครัวของเด็กและเครือข่ายภายนอก</p> <p>๑.๕. สถานที่ประกอบอาหาร/ที่เตรียมอาหาร ต้องมีอ่างล้างภาชนะและอุปกรณ์ที่ถูกหลักสุขาภิบาลอาหาร</p>
<p>๒. ครู/ผู้ดูแลเด็กให้การดูแลและจัดประสบการณ์การเรียนรู้และการเล่นเพื่อพัฒนาเด็กปฐมวัย</p> <p>๒.๑ มีแผนการจัดประสบการณ์การเรียนรู้ที่สอดคล้องกับหลักสูตรการศึกษาปฐมวัย และมีการจัดมุมประสบการณ์การเรียนรู้และกิจกรรมการเล่นที่เหมาะสมอย่างหลากหลาย</p> <p>๒.๒ เด็กรับประทานอาหารเช้าและอาหารเสริม (นม) ที่ครบถ้วนในปริมาณที่เพียงพอ และส่งเสริมพฤติกรรมการรับประทานอาหารที่เหมาะสม</p> <p>๒.๓ การตรวจสุขภาพอนามัยของเด็กประจำวัน ความสะอาดของร่างกาย ฟัน ผม จมูก และช่องปาก และคัดกรองโรคติดต่อต่าง ๆ</p>	<p>๒. ครู/ผู้ดูแลเด็ก ให้การดูแลและจัดประสบการณ์การเรียนรู้และการเล่นเพื่อพัฒนาเด็กปฐมวัย</p> <p>๒.๑ ควรจัดกิจกรรมส่งเสริมพัฒนาการทุกด้านอย่างบูรณาการ</p> <p>๒.๒ เลือกใช้สื่อ/อุปกรณ์ เทคโนโลยี เครื่องเล่น และจัดสภาพแวดล้อมภายใน-ภายนอก แหล่งเรียนรู้ที่เพียงพอ เหมาะสม ปลอดภัย</p> <p>๒.๓ ควรบันทึกโดยจุดลงบนกราฟน้ำหนักตามอายุ ส่วนสูงตามอายุ น้ำหนักตามส่วนสูงและแปลผลภาวะโภชนาการและแนวโน้มการเจริญเติบโต</p>

	<p>๒.๔ มีแผนการจัดประสบการณ์การเรียนรู้ทางภาษาที่หลากหลาย โดยเริ่มจากภาษาแม่/ภาษาถิ่นก่อน แล้วจึงใช้ภาษาไทยในการสื่อสารผ่านประสบการณ์การเรียนรู้และการเล่น</p> <p>๒.๕ จัดทำแผนการจัดประสบการณ์การเรียนรู้ การอ่านและการเขียนเบื้องต้น มีลักษณะการบูรณาการผ่านกิจกรรมที่หลากหลาย ด้วยการออกแบบกิจกรรมให้มีความสำคัญกับการเรียนรู้การอ่านและเขียน อย่างมีความสุข และมีความหมายต่อเด็ก</p>
จุดเด่น	จุดที่ควรพัฒนา
<p>๓. ด้านคุณภาพของเด็กปฐมวัย</p> <p>๓.๑ เด็กที่ได้รับการประเมินพัฒนาการและผลการประเมินผ่านครบ ๕ ด้าน โดยใช้เครื่องมือเฝ้าระวังและส่งเสริมพัฒนาการเด็กปฐมวัย (DSPM) รวมถึงเด็กที่ตรวจพบพัฒนาการสงสัยล่าช้าและได้รับการติดตามให้ได้รับการกระตุ้นพัฒนาการและประเมินซ้ำผลการประเมินผ่านทั้ง ๕ ด้าน ภายใน ๓๐ วัน</p> <p>๓.๒ เด็กมีพฤติกรรมพัฒนาการด้านกล้ามเนื้อใหญ่ (GM) สมวัยตามช่วงอายุ โดยพ่อแม่/ผู้ปกครอง/ครู/ผู้ดูแลเด็กเฝ้าระวังพัฒนาการด้าน GM ตามช่วงอายุที่ระบุในคู่มือ DSPM</p>	<p>๓. ด้านคุณภาพผู้เด็กปฐมวัย</p> <p>๓.๑. ควรส่งเสริมเด็กให้มีพฤติกรรมพัฒนาการด้านการใช้ภาษา (EL) สมวัยตามช่วงอายุ</p>

๒. แนวทางการพัฒนา

การดำเนินการพัฒนาการศึกษาในอนาคตเป็นการวางแผนยุทธศาสตร์ ของการจัดการศึกษาเพื่อให้สถานศึกษามีการจัดการศึกษาอย่างมีคุณภาพตรงตามเป้าหมายของชาติ ซึ่งควรมีทิศทางดังนี้

๑. การบริหารจัดการศูนย์พัฒนาเด็กเล็กดำเนินงานอย่างเป็นระบบตามวงจร โดยมีการวางแผน และใช้แผนทั้งยุทธศาสตร์แผนปฏิบัติการประจำปีเป็นเครื่องมือสำคัญในการบริหารงานศูนย์พัฒนาเด็กเล็ก ซึ่งจะช่วยให้บุคลากรทุกฝ่ายในองค์กรได้ทำงานร่วมกันอย่างมีเอกภาพ มีทิศทางการพัฒนาการจัดการศึกษาของศูนย์พัฒนาเด็กเล็กที่ตรงกัน สามารถนิเทศ ติดตามงาน และใช้สารสนเทศที่เกี่ยวข้องมาใช้แก้ปัญหาอย่างเป็นระบบ

๒. พัฒนาการจัดกิจกรรมการเรียนการสอนของครู/ผู้ดูแลเด็ก โดยการวางแผนการจัดประสบการณ์ เพื่อส่งเสริมพัฒนาการและช่วยเหลือเด็กได้อย่างเหมาะสม สำหรับความเหมาะสมกับเด็กแต่ละคนเป็นการคำนึงถึงเด็กเป็นรายบุคคลที่มีความชอบ ความสนใจ ความสามารถ และความถนัดที่แตกต่างกัน โดยให้ความสำคัญกับความแตกต่างระหว่างบุคคลของเด็ก เพื่อการปฏิบัติต่อเด็กที่คำนึงถึงเด็กเป็นสำคัญ และความเหมาะสมกับบริบททางสังคมและวัฒนธรรมที่เด็กอาศัยอยู่ เป็นการคำนึงถึงบริบทที่แวดล้อมเด็ก

๓. พัฒนาการจัดการเรียนรู้ที่สอดคล้องกับการทำงานของสมอง ซึ่งสมองหากได้รับการกระตุ้น จะมีความสามารถในการเรียนรู้ และจดจำได้มากขึ้น แนวคิดเกี่ยวกับการเล่นและการเรียนรู้ที่ยืดหยุ่นได้เรียนรู้จากประสบการณ์จริงด้วยตัวเด็กในสิ่งแวดล้อมที่เป็นอิสระเอื้อต่อการเรียนรู้และจัดกิจกรรมบูรณาการให้เหมาะสมกับระดับพัฒนาการของเด็กแต่ละคนโดยถือว่าการเล่นอย่างมีความหมายเป็นหัวใจสำคัญของการจัดประสบการณ์ให้เด็กและแนวคิดเกี่ยวกับการมีส่วนร่วมของครอบครัว หลักปรัชญาของเศรษฐกิจพอเพียง ความเป็นไทยและความหลากหลาย ซึ่งมีอิทธิพลต่อการเรียนรู้ การพัฒนาศักยภาพและพัฒนาการของเด็กแต่ละคน

๔. การสร้างศูนย์พัฒนาเด็กเล็กให้เป็นสังคมแห่งการเรียนรู้ กระตุ้นให้ครู/ผู้ดูแลเด็ก มีความมุ่งมั่นพัฒนาตนเองสู่ความเป็นครูมืออาชีพ กล่าวคือ มีความสามารถในการพัฒนาการจัดการเรียนรู้ให้เหมาะสมกับผู้เรียนที่ตนเองรับผิดชอบ สามารถทำวิจัยในชั้นเรียนเพื่อแก้ปัญหาของผู้เรียนและสามารถพัฒนาหลักสูตรให้เหมาะสมกับบริบทของศูนย์พัฒนาเด็กเล็ก และสอดคล้องกับหลักสูตรการศึกษาปฐมวัย ๒๕๖๐

๕. ศูนย์พัฒนาเด็กเล็กสร้างบรรยากาศของการทำงานที่มีความเอื้ออาทรต่อกัน ความเป็นกันเองมิตรต่อกันยอมรับและเปิดโอกาสให้บุคลากรทุกฝ่ายได้มีส่วนร่วมทั้งการเสนอความคิดเห็นอย่างอิสระมีส่วนร่วมในการตัดสินใจเพื่อทำให้การพัฒนาที่มีความยั่งยืนสืบต่อไป

ส่วนที่ ๔ ภาคผนวก

- ประกาศกำหนดมาตรฐานการศึกษาและค่าเป้าหมายตามมาตรฐานการศึกษา
- มาตรฐานการรศึกษาและค่าเป้าหมายความสำเร็จของสถานศึกษา
- ความเห็นชอบของคณะกรรมการสถานศึกษา
- คำสั่ง
- รายชื่อคณะทำงานจัดทำรายงานการประเมินตนเองประจำปี



ประกาศศูนย์พัฒนาเด็กเล็กโรงเรียนเทศบาลวัดมณีไพรสณธ์
เรื่อง การกำหนดมาตรฐานการศึกษาและค่าเป้าหมายความสำเร็จ ปีการศึกษา ๒๕๖๓

โดยที่มีประกาศใช้กฎกระทรวงว่าด้วยการประกันคุณภาพทางการศึกษา พ.ศ. ๒๕๖๑ ว่าด้วยระบบ หลักเกณฑ์และวิธีการประกันคุณภาพการศึกษาทั้งภายในและภายนอก ตามนโยบายการปฏิรูป การศึกษาในทศวรรษที่สอง ลงวันที่ ๒๐ กุมภาพันธ์ ๒๕๖๑ และหนังสือสั่งการกรมการปกครองส่วนท้องถิ่น กระทรวงมหาดไทย กำหนดให้สถานพัฒนาเด็กปฐมวัยในสังกัดใช้มาตรฐานสถานพัฒนาเด็กปฐมวัยแห่งชาติ พ.ศ. ๒๕๖๑ ซึ่งผ่านความเห็นชอบจากคณะรัฐมนตรีเมื่อวันที่ ๒ กุมภาพันธ์ ๒๕๖๒ เป็นมาตรฐาน เพื่อการประกันคุณภาพภายในสถานศึกษาและรองรับการประเมินภายนอกตั้งแต่ปีการศึกษา ๒๕๖๒ เป็นต้นไป สั่ ๓ วันที่ ๙ มีนาคม ๒๕๖๒ โดยความเห็นชอบของคณะกรรมการบริหารศูนย์พัฒนาเด็กเล็กโรงเรียนเทศบาล วัดมณีไพรสณธ์ และการมีส่วนร่วมของผู้ที่เกี่ยวข้องทุกฝ่ายในศูนย์พัฒนาเด็กเล็ก ผู้ปกครองและประชาชน ในชุมชน

ศูนย์พัฒนาเด็กเล็กโรงเรียนเทศบาลวัดมณีไพรสณธ์ จึงประกาศใช้มาตรฐานการศึกษาของ ศูนย์พัฒนาเด็กเล็กโรงเรียนเทศบาลวัดมณีไพรสณธ์ ตามเอกสารที่แนบท้ายประกาศนี้ เพื่อเป็นเป้าหมายในการ พัฒนาคุณภาพตามมาตรฐานการศึกษาระดับปฐมวัยและการประกันคุณภาพภายใน

มาตรฐานและค่าเป้าหมายของสถานศึกษา	
มาตรฐานด้านที่ ๑ การบริหารจัดการสถานพัฒนาเด็กปฐมวัย	ระดับดี
มาตรฐานด้านที่ ๒ ครู/ผู้ดูแลเด็ก และให้การดูแล จัดประสบการณ์การเรียนรู้และการเล่น เพื่อพัฒนาเด็กปฐมวัย	ระดับดี
มาตรฐานด้านที่ ๓ คุณภาพของเด็กปฐมวัยสำหรับเด็กแรกเกิด-อายุ ๒ ปี (๒ ปี ๑๑ เดือน)	ระดับดี

ประกาศ ณ วันที่ ๑ เดือน พฤษภาคม พ.ศ. ๒๕๖๓

(นายวีระ สุกนวัฒน์)

ประธานคณะกรรมการศูนย์พัฒนาเด็กเล็ก

(นางเดือนเพ็ญ ฝ่ายคำตา)

หัวหน้าศูนย์พัฒนาเด็กเล็กโรงเรียนเทศบาลวัดมณีไพรสณธ์

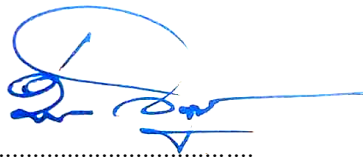
รายละเอียดแนบท้ายประกาศ
เรื่องการกำหนดมาตรฐานการศึกษาและค่าเป้าหมายความสำเร็จของศูนย์พัฒนาเด็กเล็ก

มาตรฐานการศึกษา/ตัวบ่งชี้ประเด็นพิจารณา	เป้าหมายตามมาตรฐานการศึกษา	
	ค่าเป้าหมาย	ระดับคุณภาพ
มาตรฐานด้านที่ ๑ การบริหารจัดการสถานพัฒนาเด็กปฐมวัย	๒	ดี
ตบช.๑ การบริหารจัดการอย่างเป็นระบบ	๒	ดี
ตบช.๒ การบริหารจัดการบุคลากรทุกประเภทตามหน่วยงานที่สังกัด	๒	ดี
ตบช.๓ การบริหารจัดการสภาพแวดล้อมเพื่อความปลอดภัย	๒	ดี
ตบช.๔ การจัดการเพื่อส่งเสริมสุขภาพและการเรียนรู้	๒	ดี
ตบช.๕ การส่งเสริมการมีส่วนร่วมของครอบครัวและชุมชน	๒	ดี
มาตรฐานด้านที่ ๒ ครู/ผู้ดูแลเด็ก และให้การดูแล จัดประสบการณ์การเรียนรู้ และการเล่นเพื่อพัฒนาเด็กปฐมวัย	๒	ดี
ตบช.๑ ครูร้อยละ ๘๐ ดูแลและพัฒนาเด็กอย่างรอบด้าน	๒	ดี
ตบช.๒ ครูร้อยละ ๘๐ ส่งเสริมพัฒนาการด้านร่างกายและดูแลสุขภาพ	๓	ดีมาก
ตบช.๓ ครูร้อยละ ๘๐ ส่งเสริมพัฒนาการด้านสติปัญญา ภาษาและการสื่อสาร	๒	ดี
ตบช.๔ ครูร้อยละ ๘๐ ส่งเสริมพัฒนาการด้านอารมณ์ จิตใจ-สังคม ปลูกฝังคุณธรรมและความเป็นพลเมืองดี	๓	ดีมาก
ตบช.๕ ครูร้อยละ ๘๐ ส่งเสริมเด็กในระยะเปลี่ยนผ่านให้ปรับตัวสู่การเชื่อมต่อในชั้นถัดไป	๒	ดี
มาตรฐานด้านที่ ๓ คุณภาพของเด็กปฐมวัยสำหรับเด็กอายุต่ำกว่า ๓ ปี	๓	ดีมาก
ตบช.๑ (ก) เด็กร้อยละ ๘๐ มีการเจริญเติบโตสมวัย	๓	ดีมาก
ตบช.๒ (ก) เด็กร้อยละ ๘๕ มีพัฒนาการสมวัย	๓	ดีมาก

ความเห็นชอบของคณะกรรมการสถานศึกษา

การพัฒนาคุณภาพการศึกษาปฐมวัยของศูนย์พัฒนาเด็กเล็กโรงเรียนเทศบาลวัดมณีไพรสณฑ์ ประจำปีการศึกษา ๒๕๖๓ สถานศึกษามีภาระหน้าที่จะต้องดำเนินงานตามพระราชบัญญัติการศึกษาแห่งชาติ พ.ศ. ๒๕๔๒ ที่กำหนดไว้ในมาตราที่ ๔๘ ให้สถานศึกษาจัดทำรายงานการพัฒนาคุณภาพเสนอต่อหน่วยงานต้นสังกัดเป็นประจำทุกปี

ดังนั้น ศูนย์พัฒนาเด็กเล็กโรงเรียนเทศบาลวัดมณีไพรสณฑ์ จึงได้ดำเนินการแต่งตั้งคณะกรรมการประเมินภายในสถานศึกษา ตามมาตรฐานสถานพัฒนาเด็กปฐมวัยแห่งชาติ รวบรวมข้อมูล ผลงาน และประเมินผลการปฏิบัติงานในรอบปีการศึกษา ซึ่งทางศูนย์พัฒนาเด็กเล็กโรงเรียนเทศบาลวัดมณีไพรสณฑ์ ได้ดำเนินงานตามแผนพัฒนาการศึกษา แผนปฏิบัติการประจำปี จัดกิจกรรมตามหลักสูตร กิจกรรมเสริมหลักสูตรและโครงการส่งเสริมสนับสนุนต่าง ๆ ตามกรอบเวลา ดำเนินการประเมินผลและจัดทำรายงานประจำปี การศึกษา ๒๕๖๓ ของศูนย์พัฒนาเด็กเล็ก คณะกรรมการบริหารศูนย์พัฒนาเด็กเล็ก ได้ให้ความเห็นชอบและผ่านความเห็นชอบ ของคณะกรรมการบริหารศูนย์พัฒนาเด็กเล็กเป็นที่เรียบร้อยแล้ว



(นายวีระ สุกนวัฒน์)

ประธานคณะกรรมการบริหารศูนย์พัฒนาเด็กเล็ก

๒ เมษายน ๒๕๖๔

สรุปผลพัฒนาการเด็ก
ระดับชั้นต่ำกว่า ๓ ขวบ

ด้าน	ภาคเรียนที่ ๑		ภาคเรียนที่ ๒		หมายเหตุ
	ผ่าน	ไม่ผ่าน	ผ่าน	ไม่ผ่าน	
น้ำหนัก/ส่วนสูง	✓		✓		
GM	✓		✓		
FM	✓		✓		
RL	✓		✓		
EL	✓		✓		
PS	✓		✓		
พัฒนาการสมวัย	✓		✓		

* ข้อมูลจากการประเมินนักเรียนคิดเป็นร้อยละ

สรุปผลการพัฒนานักเรียนปีการศึกษา ๒๕๖๓

ด้าน	จำนวนเด็ก	คิดเป็นร้อยละ	
น้ำหนักส่วนสูง	จำนวน ๗๕ คน	๙๐.๖๗	เด็กมีน้ำหนักส่วนสูงเป็นไปตามเกณฑ์กรมอนามัย
สุขนิสัยที่ดี	จำนวน ๗๕ คน	๘๕.๓๓	เด็กสามารถเลือกรับประทานอาหารที่มีประโยชน์ดื่มน้ำสะอาด รักษาความสะอาดของร่างกายได้ถูกต้องออกกำลังกายและพักผ่อนเป็นเวลา
สุขภาพช่องปาก	จำนวน ๗๕ คน	๕๒	เด็กไม่มีฟันผุ
พัฒนาการสมวัย	จำนวน ๗๕ คน	๙๑.๒๐	เด็กมีพัฒนาการสมวัยทั้ง ๕ ด้าน
การเคลื่อนไหว	จำนวน ๗๕ คน	๙๐.๖๗	เด็กสามารถใช้กล้ามเนื้อมัดใหญ่ในการเคลื่อนไหวได้ คล่องแคล่วและใช้กล้ามเนื้อมัดเล็กประสานสัมพันธ์มือตา
อารมณ์-จิตใจ	จำนวน ๗๕ คน	๙๓.๓๓	เด็กร่าเริงแจ่มใสมีความรู้สึกที่ดีต่อตนเองและผู้อื่น สนใจเล่น ทำงาน ร่วมกิจกรรมศิลปะ ดนตรี กีฬา รู้จักการอดทน รอคอย ทำตามข้อตกลงได้เหมาะสมกับวัย
สติปัญญา เรียนรู้ สร้างสรรค์	จำนวน ๗๕ คน	๙๒.๐๐	เด็กสามารถบอกเรื่องราวเกี่ยวกับตัวเด็ก บุคคล สถานที่ แวดล้อม ธรรมชาติ สิ่งต่าง ๆ รอบตัว มีพื้นฐานทางคณิตศาสตร์ วิทยาศาสตร์ รู้จักการสังเกต การเปรียบเทียบ มีจินตนาการ มีความมุ่งมั่นในการทำงานให้สำเร็จ
ภาษาและการสื่อสาร	จำนวน ๗๕ คน	๘๖.๖๗	เด็กสามารถฟัง พูด สนทนาบอกเล่าโต้ตอบ อ่านภาพ อ่านสัญลักษณ์ รู้จักตัวอักษร ชีตเขียนคำที่คุ้นเคยได้ตามวัยรวมทั้งรู้จักภาษาตนและภาษาอื่น
สังคม/พลเมืองดี	จำนวน ๗๕ คน	๙๓.๓๓	เด็กมีปฏิสัมพันธ์เล่นและทำงานร่วมกับผู้อื่น มีคุณธรรม มีความรับผิดชอบ มีค่านิยมที่พึงประสงค์ ปฏิบัติตนเป็นผู้นำและผู้ตาม ภูมิใจในการเป็นสมาชิกที่ดี



คำสั่งศูนย์พัฒนาเด็กเล็กโรงเรียนเทศบาลวัดมณีไพรสณธ์

ที่ ๓ /๒๕๖๔

เรื่อง แต่งตั้งคณะกรรมการผู้รับผิดชอบมาตรฐานของศูนย์พัฒนาเด็กเล็ก ประจำปีการศึกษา ๒๕๖๔

.....

ตามพระราชบัญญัติการศึกษาแห่งชาติ พ.ศ. ๒๕๔๒ (ฉบับที่ ๒) พ.ศ. ๒๕๔๕ มาตรา ๔๘ และกฎกระทรวง การประกันคุณภาพ พ.ศ. ๒๕๖๑ (ข้อ ๓) กำหนดให้สถานศึกษาจัดให้มีระบบการประกันคุณภาพภายในสถานศึกษา ซึ่งเป็นกระบวนการการศึกษาที่ต้องดำเนินการอย่างต่อเนื่อง เพื่อรองรับการประเมินภายนอก ดังนั้น ศูนย์พัฒนาเด็กเล็กโรงเรียนเทศบาลวัดมณีไพรสณธ์ จึงขอแต่งตั้งคณะกรรมการจัดทำรายงานประจำปีของศูนย์พัฒนาเด็กเล็ก ประกอบด้วย ดังนี้

๑. คณะกรรมการที่ปรึกษา

- ๑. นางเดือนเพ็ญ ฝ่ายคำตา
๒. นางปิยะพร ไชยเลิศ

มีหน้าที่ ให้คำปรึกษาและให้ข้อเสนอแนะ การดำเนินงาน ให้แล้วเสร็จภายใน วันที่ ๒ เมษายน ๒๕๖๔

๒. คณะกรรมการรวบรวมเอกสารจัดตามมาตรฐาน และจัดทำรายงานการประเมินคุณภาพภายในสถานศึกษา

ตารางการจัดเตรียมเอกสารประกอบตามมาตรฐาน ปีการศึกษา ๒๕๖๓

Table with 2 columns: มาตรฐาน (Standards) and ชื่อ-สกุล (Name-Surname). It lists various educational standards and the names of the staff members responsible for each.

/มาตรฐานด้านที่ ๓....

มาตรฐาน	ชื่อ-สกุล
มาตรฐานด้านที่ ๓ คุณภาพของเด็กปฐมวัยสำหรับเด็กอายุต่ำกว่า ๓ ปี ตบช.๑ (ก) เด็กร้อยละ ๘๐ มีการเจริญเติบโตสมวัย ตบช.๒ (ก) เด็กร้อยละ ๘๕ มีพัฒนาการสมวัย	นางสาวนฤมล วงษ์ไทย นางสาวอารัญญา บุญจันทร์

มีหน้าที่ สำเนาเอกสารประกอบมาตรฐานพร้อมภาพถ่ายโครงการและกิจกรรมต่าง ๆ และจัดทำรายงานนำเสนอต่อ ผู้บริหารและกรรมการบริหารสถานศึกษา

สั่ง ณ วันที่ ๑ กุมภาพันธ์ ๒๕๖๔



(นางเดือนเพ็ญ ฝ่ายคำตา)

ครู ปฏิบัติหน้าที่

หัวหน้าศูนย์พัฒนาเด็กเล็กโรงเรียนเทศบาลวัดมณีไพรสณฑ์



คำสั่งศูนย์พัฒนาเด็กเล็กโรงเรียนเทศบาลวัดมณีไพรสณฑ์
ที่ ๔ /๒๕๖๔

เรื่อง แต่งตั้งคณะกรรมการนิเทศติดตามการดำเนินงานระบบประกันคุณภาพภายในสถานศึกษา
ประจำปีการศึกษา ๒๕๖๓

.....

ตามพระราชบัญญัติการศึกษาแห่งชาติ พ.ศ. ๒๕๔๒ (ฉบับที่ ๒) พ.ศ. ๒๕๔๕ มาตรา ๔๘ และ
กฎกระทรวง การประกันคุณภาพ พ.ศ. ๒๕๖๑ (ข้อ ๓) กำหนดให้สถานศึกษาจัดให้มีระบบการประกันคุณภาพ
ภายในสถานศึกษา ซึ่งเป็นกระบวนการการศึกษาที่ต้องดำเนินการอย่างต่อเนื่อง เพื่อรองรับการประเมินภายนอก

ดังนั้น ศูนย์พัฒนาเด็กเล็กโรงเรียนเทศบาลวัดมณีไพรสณฑ์ จึงขอแต่งตั้งคณะกรรมการนิเทศ
ติดตามการดำเนินงานระบบประกันคุณภาพภายในสถานศึกษา ประจำปีการศึกษา ๒๕๖๓ ดังนี้

- | | | |
|----------------------------|---------------------------|-------------------|
| ๑. นางฉลภัส คำลำปาง | นักวิชาการศึกษาปฏิบัติการ | ประธาน |
| ๒. นางสาวพิมลพรรณ กิติเงิน | พยาบาลวิชาชีพชำนาญการ | กรรมการ |
| ๓. นางสุภักดิ์ กันจะนะ | ครู | กรรมการ |
| ๔. นางเดือนเพ็ญ ฝ้ายคำตา | ครู | กรรมการ/เลขานุการ |

มีหน้าที่ ติดตาม ตรวจสอบคุณภาพ การประเมินคุณภาพภายในสถานศึกษาให้เป็นไปตาม
มาตรฐานที่กำหนด

สั่ง ณ วันที่ ๑ กุมภาพันธ์ ๒๕๖๔

(นางเดือนเพ็ญ ฝ้ายคำตา)

ครู ปฏิบัติหน้าที่

หัวหน้าศูนย์พัฒนาเด็กเล็กโรงเรียนเทศบาลวัดมณีไพรสณฑ์



คำสั่งศูนย์พัฒนาเด็กเล็กโรงเรียนเทศบาลวัดมณีไพรสณฑ์
ที่ ๕ /๒๕๖๔

เรื่อง แต่งตั้งผู้ทรงคุณวุฒิและดำเนินการประเมินคุณภาพภายในสถานศึกษา ประจำปีการศึกษา ๒๕๖๓

.....
ตามพระราชบัญญัติการศึกษาแห่งชาติ พ.ศ. ๒๕๔๒ (ฉบับที่ ๒) พ.ศ. ๒๕๔๕ มาตรา ๔๘ และ
กฎกระทรวง การประกันคุณภาพ พ.ศ. ๒๕๖๑ (ข้อ ๓) กำหนดให้สถานศึกษาจัดให้มีระบบการประกันคุณภาพ
ภายในสถานศึกษา ซึ่งเป็นกระบวนการการศึกษาที่ต้องดำเนินการอย่างต่อเนื่อง เพื่อรองรับการประเมินภายนอก
ดังนั้น ศูนย์พัฒนาเด็กเล็กโรงเรียนเทศบาลวัดมณีไพรสณฑ์ จึงขอแต่งตั้งผู้ทรงคุณวุฒิและ
ดำเนินการประเมินคุณภาพภายในสถานศึกษา ประจำปีการศึกษา ๒๕๖๓ ดังนี้

- | | | | |
|-----------------|-----------|------------------------|-----------------------|
| ๑. นายวีระ | สกุณวัฒน์ | ประธานคณะกรรมการศูนย์ฯ | ประธาน |
| ๒. นายจำนงค์ | คงปาน | คณะกรรมการศูนย์ฯ | กรรมการ |
| ๓. นายกิจจา | แดงรอด | คณะกรรมการศูนย์ฯ | กรรมการ |
| ๔. นางเดือนเพ็ญ | ฝ้ายคำตา | หัวหน้าศูนย์ฯ | กรรมการ/
เลขานุการ |

มีหน้าที่ ประเมินคุณภาพภายในสถานศึกษาให้เป็นไปตามมาตรฐานศูนย์พัฒนาเด็กเล็กและ
สรุปบันทึกลงในแบบบันทึกการประเมินมาตรฐานสถานพัฒนาเด็กปฐมวัยแห่งชาติ พ.ศ. ๒๕๖๑

สั่ง ณ วันที่ ๑ กุมภาพันธ์ ๒๕๖๔

(นางเดือนเพ็ญ ฝ้ายคำตา)

ครู ปฏิบัติหน้าที่

หัวหน้าศูนย์พัฒนาเด็กเล็กโรงเรียนเทศบาลวัดมณีไพรสณฑ์



คำสั่งศูนย์พัฒนาเด็กเล็กโรงเรียนเทศบาลวัดมณีไพรสณฑ์
ที่ ๖ /๒๕๖๔

เรื่อง แต่งตั้งคณะกรรมการร่างและตรวจทานรายงานการประเมินตนเอง (SAR) ประจำปีการศึกษา ๒๕๖๓

ตามพระราชบัญญัติการศึกษาแห่งชาติ พ.ศ. ๒๕๔๒ (ฉบับที่ ๒) พ.ศ. ๒๕๔๕ มาตรา ๔๘ และ
กฎกระทรวง การประกันคุณภาพ พ.ศ. ๒๕๖๑ (ข้อ ๓) กำหนดให้สถานศึกษาจัดให้มีระบบการประกันคุณภาพ
ภายในสถานศึกษา ซึ่งเป็นกระบวนการการศึกษาที่ต้องดำเนินการอย่างต่อเนื่อง เพื่อรองรับการประเมินภายนอก
ดังนั้น ศูนย์พัฒนาเด็กเล็กโรงเรียนเทศบาลวัดมณีไพรสณฑ์ จึงขอแต่งตั้งคณะกรรมการร่างและ
ตรวจทานรายงานการประเมินตนเอง (SAR) ประจำปีการศึกษา ๒๕๖๓ ดังนี้

๑. คณะกรรมการร่างรายงานการประเมินตนเอง (SAR)

๑. นางเดือนเพ็ญ ฝ่ายคำตา
๒. นางปิยะพร ไชยเลิศ

มีหน้าที่ เขียนร่างรายงานการประเมินตนเอง (SAR) ครบตามมาตรฐานที่กำหนด

๒. คณะกรรมการตรวจทานรายงานการประเมินตนเอง (SAR)

๑. นางสาวอารัญญา บุญจันทร์ ประธาน
๒. นายสีบสันต์ พิมพ์สี กรรมการ
๓. นายรัชกฤศ ตระการกิริติ กรรมการ
๔. นางสาวนฤมล วงษ์ไทย กรรมการ/
เลขานุการ

มีหน้าที่ ตรวจสอบรูปแบบ ตรวจสอบเนื้อหา ตรวจสอบภาษา และพิสูจน์อักษรในการเขียนรายงาน
การประเมินตนเอง (SAR) ให้ถูกต้อง

สั่ง ณ วันที่ ๑ กุมภาพันธ์ ๒๕๖๔

(นางเดือนเพ็ญ ฝ่ายคำตา)

ครู ปฏิบัติหน้าที่

หัวหน้าศูนย์พัฒนาเด็กเล็กโรงเรียนเทศบาลวัดมณีไพรสณฑ์

ผลงานดีเด่น ปีการศึกษา ๒๕๖๑ - ๒๕๖๓

ประเภท/รายชื่อ	ระดับรางวัล/ชื่อรางวัล	หน่วยงานที่มอบรางวัล	ปีที่ได้รับ
สถานศึกษา	-	-	-
ผู้บริหาร	-	-	-
ครู/ผู้ดูแลเด็ก	-	-	-
เด็ก	-ได้รับรางวัลชนะเลิศ Super Kids (ประเภททีม รุ่นใหญ่) -ได้รับรางวัลชนะเลิศ อันดับ ๑ การแข่งขันทักษะ ทางวิชาการ การแข่งขัน หมุ่นฮูลาฮูปประกอบเพลง ประจำปีการศึกษา ๒๕๖๑	-โดยศูนย์อนามัยที่ ๒ พิษณุโลก	พ.ศ. ๒๕๖๑
	-ได้รับรางวัลชนะเลิศ ประเภททีมหญิง ในกีฬานูบาลคัพ ประจำปี ๒๕๖๒	-โดยเทศบาลนครแม่สอด	พ.ศ. ๒๕๖๒
	-ได้รับรางวัลชนะเลิศ อันดับ ๑ การแข่งขันทักษะ ทางวิชาการ การแข่งขัน หมุ่นฮูลาฮูปประกอบเพลง ประจำปีการศึกษา ๒๕๖๒	-โดยเทศบาลนครแม่สอด	พ.ศ. ๒๕๖๓

ศูนย์พัฒนาเด็กเล็กโรงเรียนเทศบาลวัดมณีไพโรสถณ์
สังกัดกองการศึกษา เทศบาลนครแม่สอด อำเภอแม่สอด จังหวัดตาก
กรมส่งเสริมการปกครองท้องถิ่น กระทรวงมหาดไทย