

รายงานการประเมินตนเองของสถานศึกษา

SELF ASSESSMENT REPORT : SAR

ปีการศึกษา ๒๕๖๓

ศูนย์พัฒนาเด็กเล็กมัสยิดนุรุลอิสลาม

สังกัดกองการศึกษา เทศบาลนครแม่สอด

อำเภอแม่สอด จังหวัดตาก

กรมส่งเสริมการปกครองท้องถิ่น กระทรวงมหาดไทย

คำนำ

ตามที่กระทรวงมหาดไทย ได้ประกาศใช้มาตรฐานการศึกษาขั้นพื้นฐานและมาตรฐานการศึกษา (ขั้นพัฒนา) ศูนย์พัฒนาเด็กเล็กขององค์กรปกครองส่วนท้องถิ่น เพื่อให้ศูนย์พัฒนาเด็กเล็กในสังกัดองค์กรปกครองส่วนท้องถิ่น ใช้เป็นแนวทางในการบริหารและพัฒนาคุณภาพการศึกษาตามระบบการพัฒนาคุณภาพตามระบบการประกันคุณภาพ ภายในสถานศึกษา เป็นการส่งเสริม สนับสนุน กำกับดูแล ตลอดจนตรวจสอบคุณภาพของศูนย์พัฒนาเด็กเล็กในสังกัด ให้สามารถจัดการศึกษาได้มีคุณภาพตามที่มาตรฐานกำหนดไว้ และในการดำเนินงานตามระบบการประกันคุณภาพ ภายในศูนย์พัฒนาเด็กเล็กจำเป็นต้องจัดทำงานประจำปีเสนอต่อหน่วยงานต้นสังกัด หน่วยงานที่เกี่ยวข้องและเปิดเผยต่อสาธารณชน รวมทั้งเสนอต่อสำนักงานรับรองมาตรฐานและประเมินคุณภาพการศึกษา (องค์การมหาชน) เพื่อรับการประเมินคุณภาพภายนอก ตามกฎกระทรวงว่าการประกันคุณภาพการศึกษา พ.ศ. ๒๕๖๑

ศูนย์พัฒนาเด็กเล็กมัธยมวิบูลย์อิสลาม สังกัดกองการศึกษา เทศบาลนครแม่สอด จึงได้ดำเนินการประเมินตนเองของสถานศึกษา ประจำปีการศึกษา ๒๕๖๓ เรียบร้อยแล้ว จึงขอรายงานผล การประเมินตนเองของสถานศึกษา (SAR) ฉบับนี้มาเพื่อเป็นข้อมูลในการพัฒนาคุณภาพการจัดการศึกษาของศูนย์พัฒนาเด็กเล็กต่อไป

ศูนย์พัฒนาเด็กเล็กมัธยมวิบูลย์อิสลาม

๐๙ เมษายน ๒๕๖๔

สารบัญ

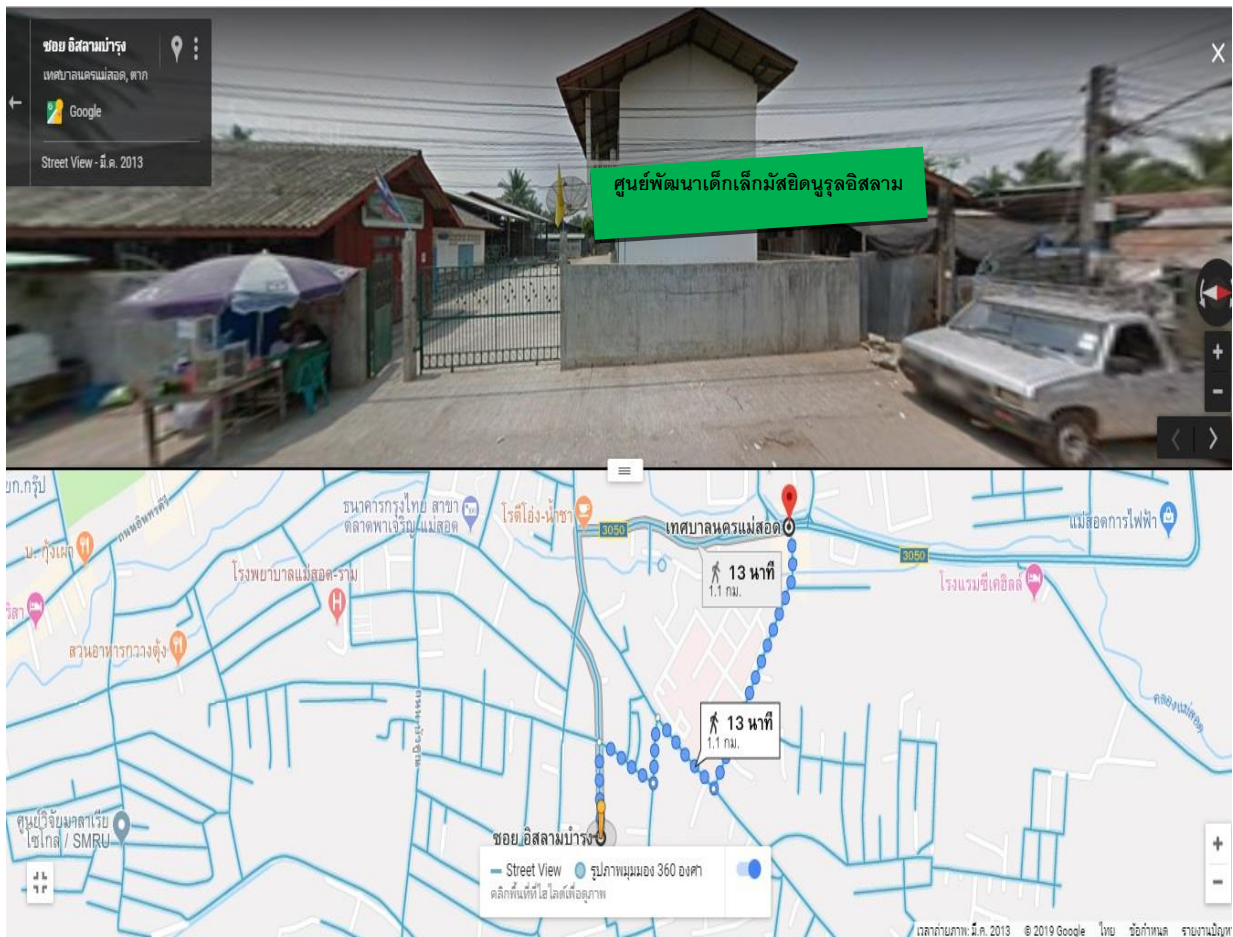
เรื่อง	หน้า
ส่วนที่ ๑ สรุปผลการประเมินคุณภาพภายในสถานศึกษา	๓
ส่วนที่ ๒ รายงานผลการประเมินตนเอง	๕
ส่วนที่ ๓ สรุปผล แนวทางการพัฒนาและความต้องการความช่วยเหลือ	๓๔
ส่วนที่ ๔ ภาคผนวก	๓๖
- ประกาศกำหนดมาตรฐานการศึกษาและค่าเป้าหมายตามมาตรฐานการศึกษา	
- มาตรฐานการรศึกษาและค่าเป้าหมายความสำเร็จของสถานศึกษา	
- ความเห็นชอบของคณะกรรมการศูนย์พัฒนาเด็กเล็ก	
- วาระการประชุมผู้บริหารสถานศึกษา	
- คำสั่ง	
- รายชื่อคณะทำงานจัดทำรายงานการประเมินตนเองประจำปี	

ส่วนที่ ๑

บทสรุปของผู้บริหาร

ตอนที่ ๑ ข้อมูลสถานศึกษา

ศูนย์พัฒนาเด็กเล็กมัสยิดนูรุลอิสลาม ที่ตั้งเลขที่ ๑๐/๖ ซอยอิสลามบำรุง ตำบลแม่สอด อำเภอแม่สอด จังหวัดตาก ๖๓๑๑๐ เปิดสอนระดับชั้นอนุบาล ๓-๖ ปี ได้รับอนุญาตให้เปิดสอนเมื่อวันที่ ๑๕ เดือน พฤษภาคม พ.ศ. ๒๕๕๖ มีนักเรียนจำนวน ๗๐ คน มีครู/ผู้ดูแลเด็กและบุคลากรสนับสนุน จำนวน ๗ คน



ตอนที่ ๒ การนำเสนอผลการประเมินตนเอง

๑. ศูนย์พัฒนาเด็กเล็กมีผลการดำเนินงานอยู่ในระดับ ดี
๒. หลักฐานสนับสนุนการประเมินตนเอง

๒.๑ ศูนย์พัฒนาเด็กเล็กมัสยิดนูรุลอิสลาม พัฒนาเด็กทุกคนให้มีพัฒนาการทั้ง ๔ ด้าน อย่างเต็มตามศักยภาพ ภายใต้บริบทวัฒนธรรมอย่างมีคุณภาพและต่อเนื่อง เด็กได้เรียนรู้ ผ่านประสบการณ์ตรง ผ่านการเล่นบูรณาการ สาระการเรียนรู้เรื่องราวของท้องถิ่นเทศบาลนครแม่สอด โดยผู้ปกครองและชุมชนมีส่วนร่วมในการพัฒนา

๒.๒ ศูนย์พัฒนาเด็กเล็กมัสยิดนูรุลอิสลาม จัดทำหลักสูตรสถานศึกษาที่สอดคล้องกับหลักสูตร การศึกษาปฐมวัย พ.ศ. ๒๕๖๐ ตามช่วงอายุโดยคำนึงถึงพัฒนาการเด็กแต่ละช่วงอายุ มีการประเมินการใช้ หลักสูตรการศึกษาปฐมวัย

๒.๓ ครู/ผู้ดูแลเด็กมีคุณธรรมจริยธรรม มีความรักเมตตา มุ่งมั่นในการพัฒนาตนเอง พัฒนาการ จัดประสบการณ์การเรียนรู้ที่เน้นเด็กเป็นสำคัญ จึงมีความรู้ ทักษะในการพัฒนาเด็กปฐมวัย

๒.๔ ครูจัดทำแผนการจัดประสบการณ์ที่มุ่งเน้นให้ผู้เรียนมีพัฒนาการครบทั้ง ๔ ด้าน เลือกใช้ สื่อประกอบการจัดประสบการณ์ที่มีความหลากหลาย มีทั้งสื่อธรรมชาติ สื่อที่จัดซื้อ-จัดหา สื่อเทคโนโลยี ที่เหมาะสมกับวัย

๒.๕ ผู้บริหารมีความรู้ในกระบวนการ หลักการดูแลเด็กปฐมวัย ใช้การบริหารจัดการ แบบมีส่วนร่วม กระจายอำนาจจัดให้มีระบบประกันคุณภาพภายในเป็นเครื่องมือในการพัฒนาประสิทธิภาพการ บริหารจัดการ ตามหลัก PDCA

๒.๖ ผู้บริหารส่งเสริมให้ครู/ผู้ดูแลเด็กใช้กระบวนการวิจัยในชั้นเรียนพัฒนาคุณภาพเด็ก ให้ได้ตามมาตรฐานหลักสูตรและมาตรฐานสถานศึกษาโดยใช้นวัตกรรม โครงการ และโครงการต่าง ๆ

๒.๗ คณะกรรมการศูนย์พัฒนาเด็กเล็ก ผู้ปกครอง ชุมชน ให้ความร่วมมือในการพัฒนา เด็กปฐมวัย โดยมีส่วนร่วมในการให้ข้อเสนอแนะ กำหนดค่าเป้าหมาย กำหนดเอกลักษณ์ อัตลักษณ์ และติดตาม ตรวจสอบและรับผิดชอบในฐานะผู้มีส่วนได้ส่วนเสีย

๓. ศูนย์พัฒนาเด็กเล็กมัสยิดนูรุลอิสลาม มีแผนที่จะพัฒนาตนเองต่อไปอย่างไรให้ได้มาตรฐานที่ดีขึ้น กว่าเดิม ๑ ระดับ

๓.๑ แผนปฏิบัติงานที่ ๑ สร้างเครือข่ายความร่วมมือระหว่างหน่วยงานต้นสังกัด สถานศึกษา ผู้ปกครอง ผ่าน application line เพื่อให้มีความเข้มแข็ง มีส่วนรับผิดชอบต่อผลการจัดการศึกษาและ เป็นแรงขับเคลื่อน

๓.๒ แผนปฏิบัติงานที่ ๒ การบริหารจัดการศูนย์พัฒนาเด็กเล็กควรดำเนินงานอย่างเป็นระบบ ตามวงจร โดยมีการวางแผนและใช้แผนทั้งยุทธศาสตร์แผนปฏิบัติการประจำปีเป็นเครื่องมือสำคัญ ในการบริหารงานศูนย์พัฒนาเด็กเล็ก ซึ่งจะช่วยให้บุคลากรทุกฝ่ายในองค์กรได้ทำงานร่วมกันอย่างมีเอกภาพ มีทิศทางการพัฒนาการจัดการศึกษาของศูนย์พัฒนาเด็กเล็กที่ตรงกัน ผู้บริหารควรมีความเป็นผู้นำทางวิชาการ สามารถนิเทศ ติดตามงาน และใช้สารสนเทศที่เกี่ยวข้องมาใช้แก้ปัญหาอย่างเป็นระบบ



(นางสลีลา การไชนา)

ครู ปฏิบัติหน้าที่

หัวหน้าศูนย์พัฒนาเด็กเล็กมัสยิดนูรุลอิสลาม

๐๙ เมษายน ๒๕๖๔

ส่วนที่ ๒ รายงานผลการประเมินตนเอง

ตอนที่ ๑ ข้อมูลพื้นฐานของสถานศึกษา

๑.๑ ข้อมูลทั่วไป

ชื่อ ศูนย์พัฒนาเด็กเล็กมัสยิดนุรุลอิสลาม

ที่ตั้ง เลขที่ ๑๐/๖ ซอยอิสลามบำรุง ตำบลแม่สอด อำเภอแม่สอด จังหวัดตาก ๖๓๑๑๐

สังกัดกองการศึกษา เทศบาลนครแม่สอด โทรศัพท์ ๐๕๕-๕๓๑-๕๓๔

email :

๑.๒ ประวัติย่อๆ ของสถานศึกษา

ศูนย์พัฒนาเด็กเล็กมัสยิดนุรุลอิสลาม จัดตั้งขึ้นเมื่อวันที่ ๑๒ สิงหาคม ๒๕๓๘ โดยท่านอิหม่าม ฮัจยีมูนิรคาน และคณะกรรมการมัสยิดนุรุลอิสลาม สมัยนั้นมีนายชาติ ศรีประเสริฐ และนายทองสุข ปุ่มณี เป็นผู้รับผิดชอบดูแล สถานที่ก่อสร้างเป็นที่ดินของมัสยิดนุรุลอิสลาม ซึ่งได้รับการบริจาคโดยครอบครัวยาโนยะ ข้างมัสยิดบังคลามีเพียง ๑ อาคาร ในขณะที่เดียวกันสภาพชุมชนใหญ่ขึ้นทางอิหม่าม และคณะกรรมการมัสยิดนุรุลอิสลาม จึงมีมติเห็นชอบให้ทำการต่อเติมอาคารขึ้น โดยผ่านนายมันชุกรคาน คานมงคล ประธานศูนย์พัฒนาเด็กเล็กมัสยิดนุรุลอิสลาม คนปัจจุบันเป็นผู้บริหารจัดการ ให้น่าอยู่และสามารถรองรับประชากรที่เพิ่มขึ้น

ต่อมาทางกรมการศาสนาได้ขอให้ทางจังหวัดและศูนย์อบรมเด็กก่อนเกณฑ์ทั่วประเทศใช้ระเบียบกรมการศาสนาว่าด้วยศูนย์เด็กก่อนเกณฑ์ในวัด พุทธศักราช ๒๕๔๒ ใช้เป็นหลักเกณฑ์และแนวทางในการบริหารจัดการสำหรับศูนย์เด็กก่อนเกณฑ์ ตามระเบียบกรมการศาสนาว่าด้วยศูนย์อบรมเด็กก่อนเกณฑ์ประจำมัสยิด พุทธศักราช ๒๕๔๒ เพื่อให้เป็นไปตามพระราชบัญญัติกำหนดแผนและขั้นตอนการกระจายอำนาจให้แก่องค์กรปกครองส่วนท้องถิ่น พ.ศ. ๒๕๔๒ สำนักงบประมาณจึงได้จัดสรรงบประมาณที่สนับสนุนโครงการศูนย์อบรมเด็กก่อนเกณฑ์สู่องค์กรปกครองส่วนท้องถิ่นรวมทั้งภารกิจต่าง ๆ ก็ต้องมีการถ่ายโอนต่อไป

๑. ศูนย์อบรมเด็กก่อนเกณฑ์มัสยิดนุรุลอิสลามจึงได้มีการถ่ายโอนให้กับองค์กรปกครองส่วนท้องถิ่นคือเทศบาลตำบลแม่สอดในปี พ.ศ. ๒๕๔๔ ในขณะนั้น และได้ใช้ชื่อเป็นศูนย์พัฒนาเด็กเล็กมัสยิดนุรุลอิสลาม มีการแต่งตั้งประธานศูนย์อบรมเด็กก่อนเกณฑ์

๒. ผู้แทนผู้ดูแลเด็กเป็นคณะกรรมการบริหาร

๓. ตัวแทนชุมชนหรือประธานชุมชนเป็นคณะกรรมการบริหาร

ต่อมาในปี พ.ศ. ๒๕๔๔ ศูนย์อบรมเด็กก่อนเกณฑ์ในมัสยิด ได้มีการถ่ายโอนภารกิจให้แก่องค์กรปกครองส่วนท้องถิ่นเนื่องจากรัฐธรรมนูญแห่งราชอาณาจักรไทย พุทธศักราช ๒๕๔๐ มาตรา ๒๘๔ มีเจตนารมณ์ให้องค์กรปกครองส่วนท้องถิ่นมีความเป็นอิสระในการกำหนดนโยบายการบริหารงานบุคคล การเงิน และการคลัง และมีอำนาจหน้าที่ของตนเองโดยเฉพาะ โดยเทศบาลตำบลแม่สอดเข้ามามีส่วนร่วมในการดำเนินการบริหารจัดการศูนย์พัฒนาเด็กเล็กร่วมกับประธานศูนย์พัฒนาเด็กเล็ก

ต่อมาได้มีการร่วมมือกับกรมส่งเสริมการปกครองท้องถิ่นโดยเทศบาลนครแม่สอดและมัสยิดนูรูลอิสลามทำการบริหารจัดการร่วมกัน โดยนายสุเดช อุปะการะ เป็นประธานศูนย์คนปัจจุบัน มีนักเรียนทั้งหมด ๗๐ คน ครูผู้ดูแลเด็ก ๓ คน ผู้ดูแลเด็ก ๔ คน ทั้งหมด ๗ คน ครูวิชาการหัวหน้าศูนย์ ๑ คน

๑.๓ ข้อมูลด้านการบริหาร

นางสลีลา การไชนา ตำแหน่ง ครู วิทยฐานะครูชำนาญการ ปฏิบัติหน้าที่ หัวหน้าศูนย์พัฒนาเด็กมัสยิดนูรูลอิสลาม วุฒิการศึกษาสูงสุด ศึกษาศาสตรมหาบัณฑิต สาขาการบริหารการศึกษา ดำรงตำแหน่งในสถานศึกษานี้ ตั้งแต่วันที่ ๑ เดือนกรกฎาคม พ.ศ. ๒๕๖๔ จนถึงปัจจุบันเวลา ๙ เดือน

๑.๔ สภาพทั่วไปของชุมชนและแหล่งเรียนรู้

สภาพชุมชนรอบบริเวณศูนย์พัฒนาเด็กเล็กก๊อ มีลักษณะเป็นเมืองที่มีประชากรอยู่หลายเชื้อชาติหลายภาษา เช่น พม่า กะเหรี่ยง มุสลิม และคนไทย

๑. จำนวนประชากรประมาณ ๕,๐๐๐ คน

๒. จำนวนเด็กในวัยเรียน ๑๐๗ คน

๓. อาชีพสำคัญ ค้าขาย รับจ้าง เกษขยะขาย

๔. ศาสนา พุทธ และอิสลาม

๕. รายได้เฉลี่ยต่อครอบครัวต่อปี -

๖. โอกาสของสถานศึกษากับความร่วมมือในด้านต่าง ๆ ของสถานศึกษาและชุมชนได้มีความสัมพันธ์ที่ดีและมีการเชื่อมโยงความสัมพันธ์ในด้านต่าง ๆ ระหว่างกันด้วยดี

๗. ข้อจำกัดของสถานศึกษากับความร่วมมือของชุมชนประชากรส่วนใหญ่เป็นชาวพม่า ไม่มีความรู้ความเข้าใจเกี่ยวกับการจัดการศึกษาของศูนย์พัฒนาเด็กเล็ก มีปัญหาเกี่ยวกับการสื่อสาร เพื่อทำความเข้าใจมีอาชีพรับจ้าง จึงทำให้มีข้อจำกัดในเรื่องเวลา ทำให้บางครั้งไม่สามารถให้ความร่วมมือกับทางสถานศึกษาได้

๑.๕ ข้อมูลสถานศึกษา (ข้อมูล ๑๐ มิถุนายน ๒๕๖๓)

ข้อมูลเด็ก

การจัดชั้นเรียน	ช่วงอายุ	จำนวนห้องเรียน	จำนวนเด็กปกติ		จำนวนเด็กพิเศษ		รวม
			ชาย	หญิง	ชาย	หญิง	
อนุบาล ๑	๓-๔	๒	๘	๘	-	-	๑๖
อนุบาล ๒	๔-๕	๒	๙	๑๗	-	-	๒๖
อนุบาล ๓	๕-๖	๒	๑๓	๑๕	-	-	๒๘
รวมทั้งสิ้น		๖	๓๐	๔๐	-	-	๗๐

ข้อมูลครู/บุคลากร

ที่	ชื่อ - ชื่อสกุล	อายุ	อายุราชการ	ตำแหน่ง/ วิทยฐานะ	วุฒิ	วิชาเอก	สอนวิชา/ชั้น
๑	นางสาวนุสรุ คำภีระ	๓๔	๑๐ ปี	ผู้ดูแลเด็ก	บ.ธ.บ	คอมพิวเตอร์ธุรกิจ	อนุบาลชั้น ๑/๑
๒	นางสาวนุชจรี อัสมิมานะ	๓๘	๑๖ ปี	ผู้ดูแลเด็ก	อ.ศษ.	การศึกษาปฐมวัย	อนุบาลชั้น ๑/๒
๓	นางสาวอุไรวรรณ สมุทรหล้า	๔๔	๗ ปี	ครู ชำนาญการ	ศษ.ม.	-การศึกษาปฐมวัย -บริหารการศึกษา	อนุบาลชั้น ๒/๑
๔	นายอาหามะสุบัยดี ชีเดะ	๕๑	๘ ปี	ครู ชำนาญการ	ศษ.ม.	-การศึกษาปฐมวัย -บริหารการศึกษา	อนุบาลชั้น ๒/๒
๕	นางสาวนันทวัล ชุมภู	๓๘	๑๐ ปี	ผู้ดูแลเด็ก	วท.บ.	วิทยาศาสตร์การกีฬา	อนุบาลชั้น ๓/๑
๖	นางสาวทศวรรณ อุตตะมะ	๓๑	๖ เดือน	ผู้ดูแลเด็ก	ค.บ. ๕ ปี	-การศึกษาปฐมวัย	อนุบาลชั้น ๓/๒
๗	นางสลีลา การไชนา	๕๒	๗ ปี	ครู ชำนาญการ	ศษ.ม.	-การศึกษาปฐมวัย -บริหารการศึกษา	อนุบาลชั้น ๓/๒

*** อัตราส่วน เด็ก : ครู ๑ = ๑๐ อัตราส่วน ห้อง : เด็ก = ๑๔

ภาระการสอนของครูโดยเฉลี่ยชั่วโมง : สัปดาห์ = ๒๕ = ชั่วโมง

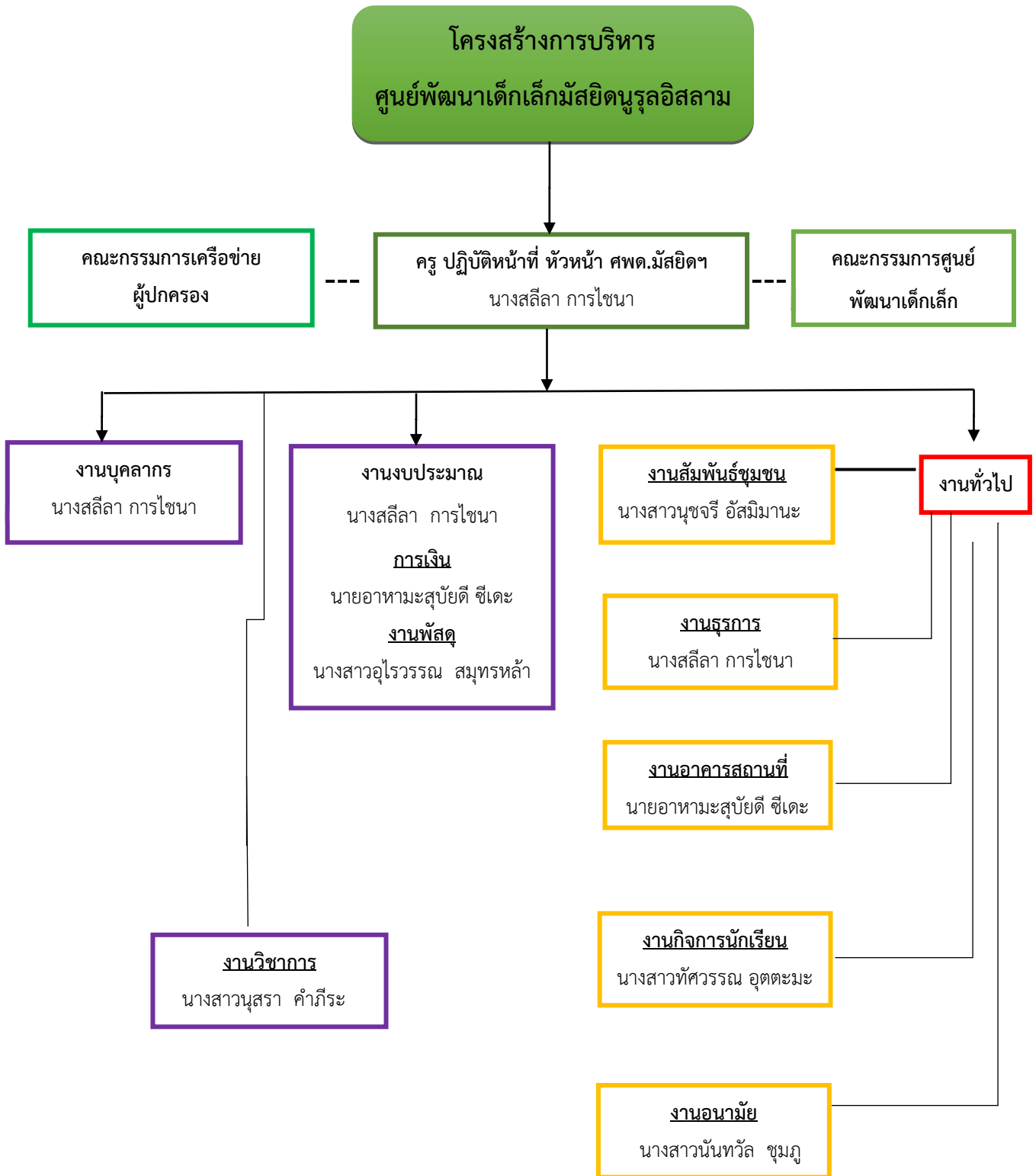
ข้อมูลทรัพยากร

ที่	อาคารสถานที่	จำนวน	ระบุรายละเอียด	หมายเหตุ
๑.	ห้องเรียน	๖ ห้อง	ใช้จัดกิจกรรมการเรียนการสอน	
๒.	ห้องน้ำ - ห้องส้วม	๗ ห้อง	ใช้ทำธุระส่วนตัว	
๓.	ห้องพัสดุ	๑ ห้อง	ใช้จัดเก็บพัสดุการเรียนการสอน	
๔.	แหล่งการเรียนรู้	๑ ห้อง	ใช้เป็นห้องสมุดอาเซียน (อยู่ในช่วงดำเนินการ)	
๕.	สนามเครื่องเล่นกลางแจ้ง	-	ให้เด็กใช้เล่นกิจกรรมกลางแจ้ง	
๖.	ลานอเนกประสงค์	๑ พื้นที่	ใช้จัดกิจกรรมสำคัญต่าง ๆ	
๗.	ห้องอาหาร	๑ ห้อง	ใช้เป็นที่ประกอบอาหาร และรับประทานอาหารของเด็ก	
๘.	ห้องธุรการ	๑ ห้อง	ใช้ติดต่องาน ห้องประชุมครู	

๑.๖ ข้อมูลพัฒนาการเด็กปฐมวัย ปีการศึกษา ๒๕๖๓

ระดับชั้น/จำนวนเด็ก	สรุปผลการประเมินพัฒนาการ				ค่าเฉลี่ย	ระดับ คุณภาพ
	ร่างกาย	อารมณ์-จิตใจ	สังคม	สติปัญญา		
๓-๕ ขวบ = ๗๐ คน	๙๗.๗๕	๙๖.๖๓	๙๑.๐๑	๘๘.๗๖	๙๓.๕๔	ดีมาก

๑.๗ โครงสร้างการบริหารศูนย์พัฒนาเด็กเล็ก



๑.๘ โครงสร้างหลักสูตรสถานศึกษา

ศูนย์พัฒนาเด็กเล็กมัธยมอิสลาม ได้เปิดทำการอบรมเลี้ยงดูและพัฒนาเด็กปฐมวัย อายุของนักเรียนที่เปิดรับอายุ ๓ - ๖ ปี

โครงสร้างหลักสูตรสถานศึกษาปฐมวัย

โครงสร้างหลักสูตรปฐมวัย พุทธศักราช ๒๕๖๐		
ช่วงอายุ	อายุต่ำกว่า ๓ ปี	
	อายุ ๓ - ๖ ปี	
สาระการเรียนรู้	ประสบการณ์สำคัญ	สาระที่ควรเรียนรู้
	<ul style="list-style-type: none"> - ด้านร่างกาย - ด้านอารมณ์และจิตใจ - ด้านสังคม - ด้านสติปัญญา 	<ul style="list-style-type: none"> - เรื่องราวเกี่ยวกับเด็ก - เรื่องราวเกี่ยวกับบุคคลและสถานที่แวดล้อมเด็ก - ธรรมชาติรอบตัว - สิ่งต่าง ๆ ตัวเด็ก
ระยะเวลา	ขึ้นอยู่กับอายุที่เริ่มเข้ารับการอบรมเลี้ยงดูและรับการศึกษา	

ด้านร่างกาย

พัฒนาการทางด้านร่างกาย หมายถึง การที่เด็กมีผลพัฒนาน้ำหนักและส่วนสูงเหมาะสมกับวัย เป็นไปตามเกณฑ์มาตรฐานของกรมอนามัย กระทรวงสาธารณสุข มีพัฒนาการที่เหมาะสมตามวัย มีความคล่องแคล่ว ว่องไว ต่อการเดิน วิ่ง การหยิบจับ การประสานสัมพันธ์ของกล้ามเนื้อประสานงานได้เป็นอย่างดี รวมไปถึงการควบคุมและบังคับการทรงตัวได้ดีมีความสุขโดยรวมสมบูรณ์แข็งแรงไม่เจ็บป่วยบ่อย รับประทานอาหารที่เป็นประโยชน์ นอนหลับพักผ่อนที่เพียงพอ และออกกำลังกายเป็นประจำ เด็กที่มีสุขนิสัยที่ดี ในการรักษาสุขภาพอนามัยเช่น รู้จักล้างหน้า แปรงฟัน การขับถ่ายให้เป็นเวลา รู้จักการใช้ห้องน้ำห้องส้วม การเก็บที่นอน การรักษาความสะอาด การรับประทานอาหารครบ ๕ หมู่และรู้จักการรักษาความปลอดภัยของตนเองและผู้อื่น และรู้จักช่วยเหลือตนเองตามวัย

สิ่งที่บ่งบอกว่าเด็กมีพัฒนาการทางด้านร่างกายเหมาะสมตามเกณฑ์ประกอบด้วย

๑. เด็กมีน้ำหนักและส่วนสูงตามเกณฑ์ของกระทรวงสาธารณสุข
๒. เด็กใช้กล้ามเนื้อใหญ่ กล้ามเนื้อเล็กได้อย่างคล่องแคล่วสัมพันธ์กันและเหมาะสมกับวัย
๓. เด็กมีทักษะในการใช้ประสาทสัมผัสทั้ง ๕
๔. เด็กมีความสุขแข็งแรง
๕. เด็กมีสุขนิสัยในการรักษาสุขภาพและอนามัย

คุณลักษณะตามวัย

เป็นลักษณะตามวัย เน้นความสามารถตามวัยเพื่อพัฒนาตามธรรมชาติ เมื่อเด็กมีอายุถึงวัยนั้น ๆ ผู้สอนจำเป็นต้องทำความเข้าใจคุณลักษณะตามวัยของของเด็กอายุ ๒-๓ ปีเพื่อนำไปพิจารณาจัดประสบการณ์ให้เด็กในแต่ละวัยได้อย่างถูกต้องเหมาะสมขณะเดียวกันจะต้องสังเกตเด็กแต่ละคน ซึ่งมีความแตกต่างระหว่างบุคคล เพื่อนำข้อมูลไปช่วยในการพัฒนาเด็กให้เต็มความสามารถและศักยภาพ พัฒนาการเด็กในแต่ละเรื่องอายุอาจจะเร็วหรือช้ากว่าเกณฑ์ที่กำหนดไว้และการพัฒนาจะเป็นไปอย่างต่อเนื่อง ถ้าสังเกตพบว่าเด็กไม่มีความก้าวหน้าอย่างชัดเจนต้องพาไปปรึกษาผู้เชี่ยวชาญหรือแพทย์เพื่อหาแนวทางในการช่วยเหลือและแก้ไขทันที่วงที่ คุณลักษณะตามวัยที่สำคัญของเด็กอายุ ๓ ปี มีดังนี้

พัฒนาการด้านร่างกาย

กล้ามเนื้อใหญ่

- วิ่งแล้วหยุดได้โดยไม่ล้ม
- กระโดดขึ้นลงอยู่กับที่ได้
- เดินขึ้น-ลงบันไดโดยใช้มือจับราวบันไดได้
- เคลื่อนไหวส่วนต่าง ๆ ของร่างกายได้
- ปีนเครื่องเล่นสนามได้
- เดินบนกระดานทรงตัวโดยใช้แขนช่วยทรงตัว
- โยนบอลได้
- รับบอลด้วยมือได้
- วิ่งตามลำพังได้

กล้ามเนื้อเล็ก

- โยนบอลได้
- รับลูกบอลด้วยมือทั้งสองและลำตัว
- ขว้างลูกบอลไปข้างหน้าได้
- วาดภาพ ระบายสี ชีด เขียน
- ปั้นดินน้ำมันเป็นเส้นยาว ก้อนกลมหรือแบน
- ฉีก ตัด ปะ กระดาษ
- ต่อบล็อก ๕ ชิ้น ซ้อนกันแนวนอน แนวตั้ง
- ร้อยลูกปัดขนาด ๑ นิ้ว ๕ ชิ้น
- วาดภาพขีดเขียนตามจินตนาการ

สุขภาพอนามัย

- มีร่างกายแข็งแรง สมบูรณ์ มีน้ำหนักส่วนสูงตามเกณฑ์

สิ่งที่บ่งบอกว่านักเรียนศูนย์พัฒนาเด็กเล็กมีสยิดนุรุลอิสลามมีโครงการดังต่อไปนี้

ด้านการจัดการศึกษาปฐมวัย

- โครงการพัฒนาหลักสูตรการศึกษาปฐมวัยส่งเสริมสนับสนุนการจัดการศึกษา
 ๑. โครงการปรับปรุงหลักสูตรสถานศึกษาศูนย์พัฒนาเด็กเล็ก
 ๒. โครงการจัดหาแหล่งการเรียนรู้ปฐมวัย (แหล่งการเรียนรู้ภายในและนอกห้องเรียน)
- โครงการและกิจกรรมพัฒนาผู้เรียนทางด้านร่างกาย
 ๑. กิจกรรมการออกกำลังกายตอนเช้า
 ๒. กิจกรรมการเคลื่อนไหวและจังหวะ
 ๓. กิจกรรมเสรี
 ๔. กิจกรรมกลางแจ้ง
 ๕. กิจกรรมเกมการศึกษา
 ๖. โครงการทันตสุขภาพและตรวจพัฒนาการเด็ก
 ๗. โครงการภูมิปัญญาท้องถิ่น
 ๘. โครงการส่งเสริมเด็กเล็กเติบโตเต็มศักยภาพ

ด้านอารมณ์-จิตใจ

พัฒนาการด้านอารมณ์จิตใจ หมายถึง การที่เด็กมีอุปนิสัยบุคลิกภาพและสุนทรียภาพ แสดงออกถึงความร่าเริง ยิ้มแย้มแจ่มใส มีความสุข มีความรู้สึกที่ดีต่อตนเอง รักการออกกำลังกาย รักเสียงดนตรีและชื่นชมศิลปะสร้างสรรค์ธรรมชาติและสิ่งแวดล้อม มีความมั่นใจในตนเองและกล้าแสดงออกทางด้านอารมณ์ได้เหมาะสมกับวัย เช่น โกรธหรือเสียใจก็ร้องไห้ ดีใจยิ้มหัวเราะ มีความอดทนรู้จักฟังและรู้จักรอคอย

สิ่งที่บ่งบอกว่า เด็กมีพัฒนาการด้านอารมณ์-จิตใจ เหมาะสมตามเกณฑ์ประกอบด้วย

๑. เด็กมีความร่าเริง มีความรู้สึกที่ดีต่อตนเองและผู้อื่น
๒. เด็กรักการออกกำลังกาย ศิลปะ ดนตรี ธรรมชาติและสิ่งแวดล้อม
๓. เด็กมีความมั่นใจในตนเอง
๔. เด็กแสดงออกทางอารมณ์ได้สอดคล้องกับสถานการณ์และเหมาะสมกัน

พัฒนาการด้านอารมณ์-จิตใจ

เด็กอายุ ๓-๖ ปี

การแสดงออกด้านอารมณ์-จิตใจ

- ร่าเริง สดใส แจ่มใส อารมณ์ดี เมื่อได้รับคำชม/รางวัล แสดงท่าทางพอใจเมื่อสามารถทำอะไรได้ด้วยตนเอง

ความรู้สึที่ดีต่อตนเองและผู้อื่น

- เริ่มรู้บทบาทหน้าที่ของตนเอง
- เริ่มรู้จักเลือกเล่นสิ่งที่ตนเองชอบ สนใจ
- เริ่มรู้จักยอมรับความผิด รู้จักการขอโทษและให้อภัย
- ปฏิบัติตามกฎกติกา
- เริ่มมีความมั่นใจในตนเอง

ด้านการจัดการศึกษาปฐมวัย

โครงการและกิจกรรมพัฒนาผู้เรียนทางด้านอารมณ์ - จิตใจ

๑. โครงการการจัดการเรียนการสอนเน้นเด็กเป็นสำคัญ
๒. กิจกรรมการออกกำลังกายตอนเช้า
๓. กิจกรรมการเคลื่อนไหวและจังหวะ
๔. กิจกรรมสร้างสรรค์
๕. กิจกรรมเสรี
๖. กิจกรรมเสริมประสบการณ์
๗. กิจกรรมกลางแจ้ง
๘. กิจกรรมเกมการศึกษา
๙. โครงการทันตสุขภาพและตรวจพัฒนาการเด็ก
๑๐. โครงการภูมิปัญญาท้องถิ่น

ด้านสังคม

พัฒนาการด้านสังคม หมายถึง การที่เด็กสามารถช่วยเหลือตนเองได้ รับผิดชอบตนเองในการปฏิบัติกิจวัตรประจำวัน เช่น แต่งตัวได้ ใส่รองเท้าได้ รับประทานอาหาร รู้จักจัดเก็บภาชนะ เล่นแล้วรู้จักเก็บเข้าที่ สามารถเล่น และทำกิจกรรมร่วมกับผู้อื่นได้อย่างมีความสุข รู้จักเป็นผู้นำผู้ตาม ปฏิบัติตนเป็นสมาชิกที่ดีของกลุ่ม และของชั้นเรียน ทำตามข้อตกลงของชั้นเรียน ทั้งขณะในที่จัดไว้ รวมถึงแบ่งปันและช่วยเหลือผู้อื่นตามโอกาส

การช่วยเหลือตนเอง

- เริ่มแต่งตัวด้วยตนเอง
- รับประทานอาหารได้ด้วยตนเอง
- ใช้เครื่องมือ เครื่องใช้ส่วนตัวของตน
- หยิบและเก็บของใช้ส่วนตัวของตน
- เริ่มรู้จักทำความสะอาดร่างกายได้
- แปรงฟันได้เองโดยมีผู้อื่นแนะนำ
- เริ่มรู้จักใช้ห้องน้ำห้องส้วม

การอยู่ร่วมกับผู้อื่นและมีคุณธรรม-จริยธรรม

- เล่นและทำกิจกรรมกับผู้อื่นได้บ้าง
- ยึดตัวเองเป็นศูนย์กลางเริ่มปฏิบัติตามกฎกติกาต่างๆ
- รู้จักทำงานที่ได้รับมอบหมาย

การอนุรักษ์วัฒนธรรมและสิ่งแวดล้อม

- รู้จักแสดงความเคารพและรับฟังคำแนะนำของพ่อแม่ ญาติผู้ใหญ่ ครู
- ทิ้งขยะได้ถูกที่
- รู้จักรักษาสິงของที่ใช้ร่วมกัน

ด้านการจัดการศึกษาปฐมวัย

โครงการและกิจกรรมพัฒนาผู้เรียนทางด้านสังคม

1. โครงการวันพ่อแห่งชาติ
2. โครงการวันแม่แห่งชาติ
3. โครงการวันเด็กแห่งชาติ
4. โครงการภูมิปัญญาท้องถิ่น

ด้านสติปัญญา

พัฒนาการด้านสติปัญญา หมายถึง การที่เด็กมีความสามารถในการใช้ภาษาสื่อสารได้เหมาะสมกับวัย บอกความต้องการได้ ตั้งคำถามโดยใช้คำว่าอะไร ทำไม สนทนาหรือเล่าเรื่องให้ผู้อื่นเข้าใจได้ สังเกตและเปรียบเทียบได้ เช่น รู้จักจำแนกและการจัดหมวดหมู่สิ่งของได้ รู้ค่า จำนวน น้ำหนัก รูปร่าง รูปทรงและรู้จักการคาดคะเน สามารถคิดแก้ปัญหาการตัดสินใจได้เหมาะสมตามวัยจากการเล่น จากการกระตุ้นของครูและการใช้ชีวิตประจำวัน เช่น บอกความต้องการเพื่อต้องการขยับถ่ายหรือไม่สบาย รวมถึงการที่เด็กมีจินตนาการของตนเอง ได้ สิ่งที่จะบ่งบอกว่าเด็กมีพัฒนาด้านสติปัญญาเหมาะสมตามเกณฑ์ประกอบด้วย

- เด็กใช้ภาษาในการสื่อสารได้เหมาะสมกับวัย
- เด็กมีความสามารถในการสังเกต จำแนกและเปรียบเทียบ
- เด็กมีความคิดรวบยอดและแก้ปัญหาได้เหมาะสมกับวัย
- เด็กมีทักษะในเรื่องมิติสัมพันธ์
- เด็กมีความสนใจใฝ่รู้

พัฒนาการด้านสติปัญญา

- ฟังและปฏิบัติตามคำสั่งง่ายๆได้
- บอกชื่อของตนเองได้
- รู้จักใช้คำถาม “อะไร”
- ขีดเขียนเส้นอย่างอิสระได้
- จับคู่สีต่าง ๆ ได้ประมาณ ๑-๕ สี

- ยังคิดสิ่งที่เป็นนามธรรมไม่ได้
- จำแนกสิ่งต่าง ๆ ด้วยประสาทสัมผัสทั้งห้า
- อยากรู้อยากเห็นทุกอย่างรอบตัว
- วาดภาพตามความพอใจของตน
- สนทนาโต้ตอบ/บอกเล่าเรื่องด้วยประโยคสั้นๆได้
- เลียนแบบท่าทางการเคลื่อนไหวต่าง ๆ
- รู้จักการสังเกตและเลียนแบบผู้อื่น
- รู้จักค่าตัวเลข ๑-๕ และนับปากเปล่า ๑-๑๐
- ขาดความช่วยเหลือเมื่อมีปัญหา
- เริ่มตัดสินใจในเรื่องง่าย ๆ ได้

ด้านการจัดการศึกษาปฐมวัย

โครงการและกิจกรรมพัฒนาผู้เรียนทางสติปัญญา

๑. โครงการผลิตสื่อการเรียนการสอน
๒. โครงการปรับปรุงหลักสูตร
๓. โครงการการจัดการเรียนการสอนเน้นเด็กเป็นสำคัญ
๔. โครงการทันตสุขภาพและตรวจพัฒนาการเด็ก
๕. โครงการเรียนรู้ภูมิปัญญาท้องถิ่น
๖. กิจกรรมการออกกำลังกายตอนเช้า
๗. กิจกรรมการเคลื่อนไหวและจังหวะ
๘. กิจกรรมสร้างสรรค์
๙. กิจกรรมเสรี
๑๐. กิจกรรมเสริมประสบการณ์
๑๑. กิจกรรมกลางแจ้ง
๑๒. กิจกรรมเกมการศึกษา

ศูนย์พัฒนาเด็กเล็กมัธยมสุรอลิอิสลาม ได้จัดเวลาเรียนปีการศึกษาละ ๒ ภาคเรียน : ๑ ปีการศึกษา การศึกษาไม่ต่ำกว่า ๒๐๐ วัน: ปีการศึกษา ในแต่ละวันเรียน ๕-๖ ชั่วโมง

ภาคเรียนที่ ๑ ตั้งแต่เดือนพฤษภาคม - เดือนตุลาคม

ภาคเรียนที่ ๒ ตั้งแต่เดือนพฤศจิกายน - เดือนเมษายน

ศูนย์พัฒนาเด็กเล็กสังกัดองค์กรปกครองส่วนท้องถิ่น จัดการศึกษาให้กับเด็กในศูนย์พัฒนาเด็กเล็ก โดยกำหนดเวลาเรียนสำหรับเด็กปฐมวัย จะขึ้นอยู่กับศูนย์พัฒนาเด็กเล็กแต่ละแห่ง

ตารางกำหนดกิจกรรมสำหรับเด็กปฐมวัย (ศูนย์พัฒนาเด็กเล็ก) ๔๐ สัปดาห์/ปี

กิจกรรม	๔๐ สัปดาห์ / ปีมีปิดภาคเรียน
๑. กิจกรรมเคลื่อนไหวและจังหวะ	๖๖ ชั่วโมง / ปี
๒. กิจกรรมเสริมประสบการณ์ / กิจกรรมในวงกลม	๑๐๐ ชั่วโมง / ปี
๓. กิจกรรมสร้างสรรค์	๖๖ ชั่วโมง / ปี
๔. กิจกรรมเสรี / เล่นตามศูนย์	๑๐๐ ชั่วโมง / ปี
๕. กิจกรรมกลางแจ้ง	๖๖ ชั่วโมง / ปี
๖. กิจกรรมเกมการศึกษา	๕๐ ชั่วโมง / ปี

๑.๙ แหล่งเรียนรู้ ภูมิปัญญาท้องถิ่น

แหล่งเรียนรู้ภายใน ศูนย์พัฒนาเด็กเล็ก	สถิติการใช้ จำนวนครั้ง/ปี	แหล่งเรียนรู้ภายนอก ศูนย์พัฒนาเด็กเล็ก	สถิติการใช้ จำนวนครั้ง/ปี
๑. สถานอนุบาลประสงค์	ตลอดปีการศึกษา	๑. มัสยิดบังคลา	๑ ครั้ง/ปี
๒. ห้องพยาบาล	ตลอดปีการศึกษา	๒. พิพิธภัณฑ์นครแม่สอด	๑ ครั้ง/ปี
๓. ลานฝึกสวนครัว	ตลอดปีการศึกษา	๓. สนามกีฬาเทศบาลนครแม่สอด	๑ ครั้ง/ปี
		๔. ศาลสมเด็จพระนเรศวรมหาราช	๑ ครั้ง/ปี
		๕. โรงเรียนอิสลามศึกษา	๑ ครั้ง/ปี

๑.๑๐ ปรัชญาการศึกษาปฐมวัย

การศึกษาปฐมวัยเป็นการพัฒนาเด็กตั้งแต่แรกเกิดถึง ๖ ปี อย่างเป็นองค์รวม บนพื้นฐานการอบรมเลี้ยงดูและการส่งเสริมกระบวนการเรียนรู้ที่สนองต่อธรรมชาติและพัฒนาการของเด็กแต่ละคน ให้เต็มตามศักยภาพ ภายใต้บริบทสังคมและวัฒนธรรมที่เด็กอาศัยอยู่ ด้วยความรัก ความเอื้ออาทร และความเข้าใจของทุกคน เพื่อสร้างรากฐานคุณภาพชีวิตให้เด็กพัฒนา ไปสู่ความเป็นมนุษย์ที่สมบูรณ์ เกิดคุณค่าต่อตนเอง ครอบครัว สังคม และประเทศชาติ

๑.๑๑ วิสัยทัศน์

“พัฒนาการดี มีคุณธรรมจริยธรรม นำสู่สังคม”

๑.๑๒ เป้าหมาย (ตั้งเชิงปริมาณ/เชิงคุณภาพ)

๑. เด็กทุกคนในศูนย์พัฒนาเด็กเล็กได้รับการพัฒนาทุกด้านตามธรรมชาติและศักยภาพของตน
๒. เด็กทุกคนมีคุณภาพชีวิตที่ดีขึ้นในอนาคต สามารถเป็นแบบอย่างที่ดีในสังคมได้
๓. เด็กนักเรียนมีคุณธรรม จริยธรรม ในการดำเนินชีวิต
๔. ศูนย์พัฒนาเด็กเล็กมีสภาพแวดล้อมที่ดีปลอดภัยเอื้อต่อการเรียนรู้ของเด็ก
๕. ผู้ปกครองและชุมชนให้การยอมรับเชื่อถือและสนับสนุนการดำเนินการจัดการศึกษา

๑.๑๓ คำขวัญของศูนย์พัฒนาเด็กเล็ก “พัฒนาการดี มีคุณธรรม นำสู่สังคม

๑.๑๔ เอกลักษณ์ “การแต่งกายแบบอิสลาม”

๑.๑๕ อัตลักษณ์ “หลากหลายภาษา พัฒนาสู่สังคม”

๑.๑๗ โครงการของสถานศึกษาในรอบปี ๒๕๖๓

ยุทธศาสตร์ที่ ๑ การพัฒนาด้านการส่งเสริมพัฒนาการเด็ก ๔ ด้าน

แนวทางการพัฒนาที่ ๑.๑ ส่งเสริมและพัฒนาให้เด็กมีพัฒนาการที่สมวัยทั้ง ๔ ด้าน

๑. โครงการส่งเสริมศักยภาพผู้เรียน

๒. โครงการส่งเสริมทักษะทางกีฬา (งดจัด เพราะอยู่ในช่วงการระบาดของโรคติดเชื้อไวรัสโคโรนา 2019 (COVID-19))

แนวทางการพัฒนาที่ ๑.๒ เสริมสร้างคุณธรรม จริยธรรมที่ดีให้แก่เด็ก

๑. โครงการวันสำคัญของชาติ (งดจัด เพราะอยู่ในช่วงการระบาดของโรคติดเชื้อไวรัสโคโรนา 2019 (COVID-19))

แนวทางการพัฒนาที่ ๑.๓ ส่งเสริม สนับสนุนการอนุรักษ์ และสืบทอดภูมิปัญญาท้องถิ่น

๑. โครงการศึกษาแหล่งเรียนรู้ภูมิปัญญาท้องถิ่น (งดจัด เพราะอยู่ในช่วงการระบาดของโรคติดเชื้อไวรัสโคโรนา 2019 (COVID-19))

๒. โครงการเรียนรู้เศรษฐกิจพอเพียง

แนวทางการพัฒนาที่ ๑.๔ การส่งเสริมให้เด็กมีการเจริญเติบโตเต็มศักยภาพ มีโภชนาการที่ดี

ได้รับสารอาหารครบทั้ง ๕ หมู่ มีสุขภาพอนามัย สุขนิยที่ดี และป้องกันควบคุมโรคติดต่อในศูนย์พัฒนาเด็กเล็ก

๑. โครงการอาหารกลางวันศูนย์พัฒนาเด็กเล็กมีสียิดนุรูลอิสลาม

๒. โครงการองค์กรส่งเสริมเด็กไทยเติบโตเต็มศักยภาพ

๓. โครงการอาหารเสริม (นม)

ยุทธศาสตร์ที่ ๒ ยุทธศาสตร์การพัฒนาบุคลากรครู/ผู้ดูแลเด็ก

แนวทางการพัฒนาที่ ๒.๑ ส่งเสริมพัฒนาให้บุคลากรทางการศึกษา มีความรู้และทักษะในการปฏิบัติงานและการจัดประสบการณ์ให้แก่เด็กปฐมวัยมากขึ้น

๑. โครงการอบรมส่งเสริมพัฒนาครู/ผู้ดูแลเด็กศูนย์พัฒนาเด็กเล็ก (งดจัด เพราะอยู่ในช่วงการระบาดของโรคติดเชื้อไวรัสโคโรนา 2019 (COVID-19))

ยุทธศาสตร์ที่ ๓ การพัฒนาด้านบริหารจัดการ

แนวทางการพัฒนาที่ ๓.๑ พัฒนาคูณภาพการจัดการศึกษา

๑. โครงการพัฒนาหลักสูตรสถานศึกษาปฐมวัย

๒. โครงการประกันคุณภาพการศึกษา

แนวทางการพัฒนาที่ ๓.๒ ส่งเสริมการสร้างบรรยากาศการเรียนรู้ที่ดีทั้งภายในและภายนอกห้องเรียน ให้เอื้อต่อการจัดประสบการณ์ให้แก่ผู้เรียน

๑. โครงการพัฒนาปรับปรุงอาคารศูนย์พัฒนาเด็กเล็กและสภาพแวดล้อม
 ๒. โครงการปรับปรุงลานอเนกประสงค์
 ๓. โครงการปรับปรุงห้องน้ำเด็กให้ถูกหลักอนามัยและเพียงพอต่อความต้องการ
- แนวทางการพัฒนาที่ ๓.๓ จัดหาเครื่องมือ เครื่องใช้ตลอดจนวัสดุ อุปกรณ์ที่จำเป็นในการจัดการเรียนรู้แก่เด็กอย่างครบถ้วนเหมาะสมและเพียงพอ

๑. โครงการจัดการเรียนการสอน (รายหัว)
๒. โครงการสนับสนุนค่าใช้จ่ายในการจัดการศึกษาสำหรับศูนย์พัฒนาเด็กเล็ก
๓. โครงการจัดหาเครื่องเล่นสนามกลางแจ้ง

ยุทธศาสตร์ที่ ๔ การพัฒนาด้านการมีส่วนร่วมของชุมชน

แนวทางการพัฒนาที่ ๔.๑ จัดกิจกรรมที่ส่งเสริมความร่วมมือที่ดีกับผู้ปกครองและชุมชน

๑. โครงการประชุมผู้ปกครองเด็ก (งดจัด เพราะอยู่ในช่วงการระบาดของโรคติดเชื้อไวรัสโคโรนา 2019 (COVID-19))
๒. โครงการเยี่ยมบ้านเด็ก

๑.๑๘ ผลการประเมินคุณภาพภายในสถานศึกษา

ศูนย์พัฒนาเด็กเล็กมัธยมสุรอุบลอิสลาม ตระหนักเห็นความสำคัญถึงการพัฒนาคุณภาพการศึกษาให้มีคุณภาพตามมาตรฐาน จึงจัดให้มีการประกันคุณภาพภายในขึ้น โดยการประชุมคณะกรรมการพัฒนาระบบประกันคุณภาพภายใน โดยต้นสังกัดแนะนำ นิเทศติดตามให้ความรู้แก่ครูและบุคลากรที่เกี่ยวข้อง แต่งตั้งคณะกรรมการกำหนด บทบาทหน้าที่ความรับผิดชอบ วางแผนการประกันคุณภาพการศึกษา กำหนดมาตรฐานคุณภาพการศึกษา กำหนดค่าเป้าหมาย เอกลักษณะ อัตลักษณ์ จัดทำแผนการปฏิบัติงานที่มุ่งคุณภาพตามมาตรฐานดำเนินงาน ตามเครื่องมือประเมินคุณภาพการศึกษา เก็บข้อมูลสภาพปัจจุบันของศูนย์พัฒนาเด็กเล็ก เพื่อเป็นข้อมูลสารสนเทศพื้นฐานในการพัฒนาตามมาตรฐานการศึกษา จัดระบบบริหารและสารสนเทศภายในได้รับการติดตาม ตรวจสอบคุณภาพการศึกษาจากหน่วยงาน ต้นสังกัด

ตอนที่ 2 การนำเสนอผลการประเมินตนเอง

สรุปผลการประเมินมาตรฐานสถานพัฒนาเด็กปฐมวัยแห่งชาติ

มาตรฐานด้านที่ ๑ การบริหารจัดการสถานพัฒนาเด็กปฐมวัย						
ตัวบ่งชี้มาตรฐาน		คะแนนการประเมิน				
ตัวบ่งชี้ที่ ๑.๑ การบริหารจัดการอย่างเป็นระบบ		๐	๑	๒	๓	รวม
๑.๑.๑ บริหารจัดการสถานพัฒนาเด็กปฐมวัยอย่างเป็นระบบ			✓			๕
๑.๑.๒ บริหารหลักสูตรสถานพัฒนาเด็กปฐมวัย				✓		
๑.๑.๓ บริหารจัดการข้อมูลอย่างเป็นระบบ			✓			
ตัวบ่งชี้ที่ ๑.๒ การบริหารจัดการบุคลากรทุกประเภทของหน่วยงานที่สังกัด		๐	๑	๒	๓	รวม
๑.๒.๑ บริหารจัดการบุคลากรอย่างเป็นระบบ			✓			๕
๑.๒.๒ ผู้บริหารสถานพัฒนาเด็กปฐมวัย/หัวหน้าระดับปฐมวัย/ผู้ดำเนินกิจการมี คุณวุฒิ/คุณสมบัติ เหมาะสม และบริหารงานอย่างมีประสิทธิภาพ					✓	
๑.๒.๓ ครู/ผู้ดูแลเด็กที่ทำหน้าที่หลักในการดูแลและพัฒนาเด็ก มีคุณวุฒิ การศึกษา/คุณสมบัติเหมาะสม				✓		
๑.๒.๔ บริหารบุคลากรจัดอัตราส่วนของครู/ผู้ดูแลเด็กอย่างเหมาะสมพอเพียง ต่อจำนวนเด็กในแต่ละกลุ่มอายุ				✓		
ตัวบ่งชี้ที่ ๑.๓ การบริหารจัดการสภาพแวดล้อมเพื่อความปลอดภัย		๐	๑	๒	๓	รวม
๑.๓.๑ บริหารจัดการด้านสภาพแวดล้อมเพื่อความปลอดภัยอย่างเป็นระบบ		✓				๖
๑.๓.๒ โครงสร้างและตัวอาคารมั่นคง ตั้งอยู่ในบริเวณและสภาพแวดล้อมที่ปลอดภัย			✓			
๑.๓.๓ จัดการความปลอดภัยของพื้นที่เล่น/ สนามเด็กเล่น และสภาพแวดล้อม ภายนอกอาคาร			✓			
๑.๓.๔ จัดการสภาพแวดล้อมภายในอาคาร ครุภัณฑ์ อุปกรณ์ เครื่องใช้ ให้ปลอดภัยเหมาะสมกับการใช้งาน และเพียงพอ			✓			
๑.๓.๕ จัดให้มีของเล่นที่ปลอดภัยได้มาตรฐาน มีจำนวนเพียงพอ สะอาด เหมาะสมกับระดับพัฒนาการของเด็ก				✓		
๑.๓.๖ ส่งเสริมให้เด็กปฐมวัยเดินทางอย่างปลอดภัย			✓			
๑.๓.๗ จัดให้มีระบบป้องกันภัยจากบุคคลทั้งภายในและภายนอกสถานพัฒนา เด็กปฐมวัย			✓			
๑.๓.๘ จัดให้มีระบบรับเหตุฉุกเฉิน ป้องกันอัคคีภัย/ภัยพิบัติตามความเสี่ยงของพื้นที่			✓			

มาตรฐานด้านที่ ๑ การบริหารจัดการสถานพัฒนาเด็กปฐมวัย					
ตัวบ่งชี้มาตรฐาน	คะแนนการประเมิน				
ตัวบ่งชี้ที่ ๑.๔ การจัดการเพื่อส่งเสริมสุขภาพและการเรียนรู้	๐	๑	๒	๓	รวม
๑.๔.๑ มีการจัดการเพื่อส่งเสริมสุขภาพ เฝ้าระวังการเจริญเติบโตของเด็กและดูแลการเจ็บป่วยเบื้องต้น			✓		๑๕
๑.๔.๒ มีแผนและดำเนินการตรวจสอบอนามัยประจำวัน ตรวจสอบสุขภาพประจำปี และป้องกันควบคุมโรคติดต่อ			✓		
๑.๔.๓ อาคารต้องมีพื้นที่ใช้สอยเป็นสัดส่วนตามกิจวัตรประจำวันของเด็กที่เหมาะสมตามช่วงวัย และการใช้ประโยชน์				✓	
๑.๔.๔ จัดให้มีพื้นที่/มุมประสบการณ์ และแหล่งเรียนรู้ในห้องเรียนและนอกห้องเรียน			✓		
๑.๔.๕ จัดบริเวณห้องน้ำ ห้องส้วม ที่แปรงฟัน/ล้างมือให้เพียงพอ สะอาดปลอดภัย และเหมาะสมกับการใช้งานของเด็ก			✓		
๑.๔.๖ จัดการระบบสุขาภิบาลที่มีประสิทธิภาพ ครอบคลุมสถานที่ปรุงประกอบอาหาร น้ำดื่ม น้ำใช้ กำจัดขยะ สิ่งปฏิกูล และพาหะนำโรค			✓		
๑.๔.๗ จัดอุปกรณ์ภาชนะและเครื่องใช้ส่วนตัวให้เพียงพอกับการใช้งานของเด็กทุกคน และดูแลความสะอาดและปลอดภัยอย่างสม่ำเสมอ			✓		
ตัวบ่งชี้ที่ ๑.๕ การส่งเสริมการมีส่วนร่วมของครอบครัวและชุมชน	๐	๑	๒	๓	รวม
๑.๕.๑ มีการสื่อสารเพื่อสร้างความสัมพันธ์และความเข้าใจอันดีระหว่างพ่อแม่/ผู้ปกครอง กับสถานพัฒนาเด็กปฐมวัยเกี่ยวกับตัวเด็กและการดำเนินงานของสถานพัฒนาเด็กปฐมวัย			✓		๘
๑.๕.๒ การจัดกิจกรรมที่พ่อแม่/ผู้ปกครอง/ครอบครัว และชุมชน มีส่วนร่วม			✓		
๑.๕.๓ ดำเนินงานให้สถานพัฒนาเด็กปฐมวัยเป็นแหล่งเรียนรู้แก่ชุมชนในเรื่องการพัฒนาเด็กปฐมวัย			✓		
๑.๕.๔ มีคณะกรรมการสถานพัฒนาเด็กปฐมวัย			✓		
มาตรฐานด้านที่ ๑ มีคะแนนรวม	๔๓ คะแนน				
มาตรฐานด้านที่ ๑ มีคะแนนรวม คิดเป็นร้อยละ = $\frac{\text{คะแนนรวม}}{๑๐๐}$	๕๕.๑๓				
	๗๘				
มาตรฐานด้านที่ ๑ มีจำนวนตัวบ่งชี้ที่ต้องปรับปรุง	๑ ข้อ				

มาตรฐานด้านที่ ๒ ครู/ผู้ดูแลเด็กให้การดูแล และจัดประสบการณ์การเรียนรู้และการเล่นเพื่อพัฒนาเด็กปฐมวัย						
ตัวบ่งชี้มาตรฐาน		คะแนนการประเมิน				
ตัวบ่งชี้ที่ ๒.๑ การดูแลและพัฒนาเด็กอย่างรอบด้าน		๐	๑	๒	๓	รวม
๒.๑.๑ มีแผนการจัดประสบการณ์การเรียนรู้ที่สอดคล้องกับหลักสูตรการศึกษาปฐมวัย มีการดำเนินงานและประเมินผล				✓		
๒.๑.๒ จัดพื้นที่/มุมประสบการณ์การเรียนรู้และการเล่นที่เหมาะสมอย่างหลากหลาย				✓		
๒.๑.๓ จัดกิจกรรมส่งเสริมพัฒนาการทุกด้านอย่างบูรณาการตามธรรมชาติ ของเด็กที่เรียนรู้ด้วยประสาทสัมผัส ลงมือทำ ปฏิสัมพันธ์ และการเล่น			✓			
๒.๑.๔ เลือกใช้สื่อ/อุปกรณ์ เทคโนโลยี เครื่องเล่นและจัดสภาพแวดล้อม ภายใน-ภายนอกแหล่งเรียนรู้ ที่เพียงพอ เหมาะสม ปลอดภัย				✓		
๒.๑.๕ เฝ้าระวังติดตามพัฒนาการเด็กรายบุคคลเป็นระยะ เพื่อใช้ผลในการ จัดกิจกรรมพัฒนาเด็กทุกคนให้เต็มตามศักยภาพ				✓		
ตัวบ่งชี้ที่ ๒.๒ การส่งเสริมพัฒนาการด้านร่างกายและดูแลสุขภาพ		๐	๑	๒	๓	รวม
๒.๒.๑ ให้เด็กรับประทานอาหารที่ครบถ้วนในปริมาณที่เพียงพอ และส่งเสริมพฤติกรรมการกินที่เหมาะสม				✓		
๒.๒.๒ จัดกิจกรรมให้เด็กได้ลงมือปฏิบัติอย่างถูกต้องเหมาะสมในการดูแลสุขภาพ ความปลอดภัยในชีวิตประจำวัน					✓	
๒.๒.๓ ตรวจสอบสุขภาพอนามัยของเด็กประจำวัน ความสะอาดของร่างกาย ฟัน และช่องปากเพื่อคัดกรองโรคและการบาดเจ็บ				✓		
๒.๒.๔ เฝ้าระวังติดตามการเจริญเติบโตของเด็กเป็นรายบุคคล บันทึกผลภาวะ โภชนาการอย่างต่อเนื่อง			✓			
๒.๒.๕ จัดให้มีการตรวจสุขภาพร่างกาย ฟันและช่องปาก สายตา หู ตามกำหนด				✓		
ตัวบ่งชี้ที่ ๒.๓ การส่งเสริมพัฒนาการด้านสติปัญญา ภาษาและการสื่อสาร		๐	๑	๒	๓	รวม
๒.๓.๑ จัดกิจกรรมส่งเสริมให้เด็กได้สังเกต สัมผัส ลองทำ คิดตั้งคำถาม สืบเสาะหาความรู้ แก้ปัญหา จินตนาการ คิดสร้างสรรค์ โดยยอมรับ ความคิด และผลงานที่แตกต่างของเด็ก				✓		
๒.๓.๒ จัดกิจกรรมและประสบการณ์ทางภาษาที่มีความหมายต่อเด็ก เพื่อการสื่อสาร อย่างหลากหลาย ฟีกฟัง พูด ถาม ตอบ เล่าและสนทนาตามลำดับขั้นตอน พัฒนาการ			✓			
๒.๓.๓ จัดกิจกรรมปลูกฝังให้เด็กมีนิสัยรักการอ่าน ให้เด็กมีทักษะการดูภาพ ฟังเรื่องราว พูด เล่า อ่าน วาด/เขียน เบื้องต้น ตามลำดับพัฒนาการโดยครู/ ผู้ดูแลเป็นตัวอย่างของการพูดและการอ่านที่ถูกต้อง			✓			

ตัวบ่งชี้ที่ ๒.๓ การส่งเสริมพัฒนาการด้านสติปัญญา ภาษาและการสื่อสาร	๐	๑	๒	๓	
๒.๓.๔ จัดให้เด็กมีประสบการณ์การเรียนรู้เกี่ยวกับตัวเด็ก บุคคล สิ่งต่าง ๆ สถานที่และ ธรรมชาติรอบตัวด้วยวิธีการที่เหมาะสมกับวัยและพัฒนาการ			✓		
๒.๓.๕ จัดกิจกรรมและประสบการณ์ด้านคณิตศาสตร์และวิทยาศาสตร์เบื้องต้น ตามวัย โดยเด็กเรียนรู้ผ่านประสาทสัมผัสและลงมือปฏิบัติด้วยตนเอง		✓			๗
ตัวบ่งชี้ที่ ๒.๔ การส่งเสริมพัฒนาการด้านอารมณ์- จิตใจ สังคม พลุกฝังคุณธรรมและ ความเป็นพลเมืองดี	๐	๑	๒	๓	รวม
๒.๔.๑ สร้างความสัมพันธ์ที่ดีและมั่นคง ระหว่างผู้ใหญ่กับเด็ก จัดกิจกรรมสร้างเสริม ความสัมพันธ์ที่ระหว่างเด็กกับเด็ก และการแก้ไขข้อขัดแย้งอย่างสร้างสรรค์		✓			
๒.๔.๒ จัดกิจกรรมส่งเสริมให้เด็กมีความสุข แจ่มใส ร่าเริง ได้แสดงออกด้านอารมณ์ ความรู้สึกที่ดีต่อตนเอง โดยผ่านการเคลื่อนไหวร่างกาย ศิลปะ ดนตรี ตาม ความสนใจและถนัด			✓		
๒.๔.๓ จัดกิจกรรมและประสบการณ์ พลุกฝังคุณธรรมให้เด็กใฝ่ดี มีวินัย ซื่อสัตย์ รู้จักสิทธิและหน้าที่รับผิดชอบของพลเมืองดี รักครอบครัว โรงเรียน ชุมชน และประเทศชาติด้วยวิธีที่เหมาะสมกับวัยและพัฒนาการ			✓		๕
ตัวบ่งชี้ที่ ๒.๕ การส่งเสริมเด็กในระยะเปลี่ยนผ่านให้ปรับตัวสู่การเชื่อมต่อ ในขั้นถัดไป	๐	๑	๒	๓	รวม
๒.๕.๑ จัดกิจกรรมกับผู้ปกครองเพื่อเตรียมเด็กก่อนจากบ้านเข้าสู่สถานพัฒนาเด็ก ปฐมวัย/โรงเรียน และจัดกิจกรรมช่วงปฐมนิเทศให้เด็กค่อยปรับตัว ในบรรยากาศที่เป็นมิตร			✓		
๒.๕.๒ จัดกิจกรรมส่งเสริมการปรับตัวก่อนเข้ารับการศึกษาในระดับที่สูงขึ้น แต่ละชั้น จนถึงการเป็นนักเรียนระดับชั้นประถมศึกษาปีที่ ๑			✓		๔
มาตรฐานด้านที่ ๒ มีคะแนนรวม		๓๕			คะแนน
มาตรฐานด้านที่ ๒ มีคะแนนรวม คิดเป็นร้อยละ = $\frac{\text{คะแนนรวม}}{๖๐} \times ๑๐๐$		๕๘.๓๓			
มาตรฐานด้านที่ ๒ มีจำนวนตัวบ่งชี้ที่ต้องปรับปรุง		-			ข้อ

มาตรฐานด้านที่ ๓ คุณภาพของเด็กปฐมวัย					
สำหรับเด็กแรกเกิดถึงอายุ ๓ ปี ถึงอายุ ๖ ปี (ก่อนเข้าประถมศึกษาปีที่ ๑)					
ตัวบ่งชี้มาตรฐาน	คะแนนการประเมิน				
ตัวบ่งชี้ที่ ๓.๑ ข เด็กมีการเจริญเติบโตสมวัยและมีสุขนิสัยที่เหมาะสม	๐	๑	๒	๓	รวม
๓.๑.๑ ข เด็กมีน้ำหนักตัวเหมาะสมกับวัยและสูงดีสมส่วน ซึ่งมีบันทึกเป็นรายบุคคล			✓		๔
๓.๑.๒ ข เด็กมีสุขนิสัยที่ดีในการดูแลสุขภาพตนเองตามวัย			✓		
๓.๑.๓ ข เด็กมีสุขภาพช่องปากดี ไม่มีฟันผุ	✓				
ตัวบ่งชี้ที่ ๓.๒ ข เด็กมีพัฒนาการสมวัย	๐	๑	๒	๓	รวม
๓.๒.๑ ข เด็กมีพัฒนาการสมวัยโดยรวม ๕ ด้าน			✓		๒
ตัวบ่งชี้ที่ ๓.๓ ข เด็กมีพัฒนาการด้านการเคลื่อนไหว	๐	๑	๒	๓	รวม
๓.๓.๑ ข เด็กมีพัฒนาการด้านการใช้กล้ามเนื้อมัดใหญ่ สามารถเคลื่อนไหวและทรงตัวได้			✓		๔
๓.๓.๒ ข เด็กมีพัฒนาการด้านการใช้กล้ามเนื้อมัดเล็กและการประสานงานระหว่างตากับมือตามวัย			✓		
ตัวบ่งชี้ที่ ๓.๔ ข เด็กมีพัฒนาการด้านอารมณ์ จิตใจ	๐	๑	๒	๓	รวม
๓.๔.๑ ข เด็กแสดงออก ร่าเริง แจ่มใส รู้สึกมั่นคงปลอดภัย แสดงความรู้สึกที่ดีต่อตนเองและผู้อื่นได้สมวัย			✓		๖
๓.๔.๒ ข เด็กมีความสนใจและร่วมกิจกรรมต่าง ๆ อย่างสมวัย ซึ่งรวมการเล่นการทำงาน ศิลปะ ดนตรี กีฬา			✓		
๓.๔.๓ ข เด็กสามารถอดทน รอคอย ควบคุมตนเอง ยับยั้งชั่งใจ ทำตามข้อตกลง คำนึงถึงความรู้สึกของผู้อื่น มีกาลเทศะ ปรับตัวเข้ากับสถานการณ์ใหม่ได้สมวัย			✓		
ตัวบ่งชี้ที่ ๓.๕ ข เด็กมีพัฒนาการด้านสติปัญญา เรียนรู้และสร้างสรรค์	๐	๑	๒	๓	รวม
๓.๕.๑ ข เด็กบอกเกี่ยวกับตัวเด็ก บุคคล สถานที่แวดล้อมธรรมชาติ และสิ่งต่าง ๆ รอบตัวเด็ก ได้สมวัย			✓		๑๐
๓.๕.๒ ข เด็กมีพื้นฐานด้านคณิตศาสตร์ สามารถสังเกต จำแนก และเปรียบเทียบจำนวน มิติสัมพันธ์ (พื้นที่/ระยะ) เวลา ได้สมวัย			✓		
๓.๕.๓ ข เด็กสามารถคิด อย่างมีเหตุผล แก้ปัญหาได้สมวัย			✓		
๓.๕.๔ ข เด็กมีจินตนาการ และความคิดสร้างสรรค์ ที่แสดงออกได้สมวัย			✓		
๓.๕.๕ ข เด็กมีความพยายาม มุ่งมั่นตั้งใจ ทำกิจกรรมให้สำเร็จสมวัย			✓		

มาตรฐานด้านที่ ๓ คุณภาพของเด็กปฐมวัย						
สำหรับเด็กแรกเกิดถึงอายุ ๓ ปี ถึงอายุ ๖ ปี (ก่อนเข้าประถมศึกษาปีที่ ๑)						
ตัวบ่งชี้มาตรฐาน		คะแนนการประเมิน				
ตัวบ่งชี้ที่ ๓.๖ ข เด็กมีพัฒนาการด้านภาษาและการสื่อสาร		๐	๑	๒	๓	รวม
๓.๖.๑ ข เด็กสามารถฟัง พูด จับใจความ เล่า สนทนา และสื่อสารได้สมวัย				✓		๗
๓.๖.๒ ข เด็กมีทักษะการรับรู้ภาพ สัญลักษณ์ การใช้หนังสือ รู้จักตัวอักษร การขีดเขียนคำ และการอ่านเบื้องต้นได้สมวัยและตามลำดับพัฒนาการ				✓		
๓.๖.๓ ข เด็กมีทักษะการวาด การขีดเขียนตามลำดับขั้นตอนพัฒนาการสมวัยนำไปสู่ การขีดเขียนคำที่คุ้นเคยและสนใจ				✓		
๓.๖.๔ ข เด็กมีทักษะในการสื่อสารอย่างเหมาะสมตามวัย โดยใช้ภาษาไทยเป็นหลัก และมีความคุ้นเคยกับภาษาอื่นด้วย			✓			
ตัวบ่งชี้ที่ ๓.๗ ข เด็กมีพัฒนาการด้านภาษาและการสื่อสาร		๐	๑	๒	๓	รวม
๓.๗.๑ ข เด็กมีปฏิสัมพันธ์กับผู้อื่นได้อย่างสมวัย และแสดงออกถึงการยอมรับความแตกต่างระหว่างบุคคล				✓		๘
๓.๗.๒ ข เด็กมีความเมตตา กรุณา มีวินัย ซื่อสัตย์ รับผิดชอบ ต่อตนเองและส่วนรวม และมีความนิยมที่พึงประสงค์สมวัย				✓		
๓.๗.๓ ข เด็กสามารถเล่นและทำงานร่วมกับผู้อื่นเป็นกลุ่ม เป็นได้ทั้งผู้นำและผู้ตาม และส่วนรวม และมีความนิยมที่พึงประสงค์สมวัย				✓		
๓.๗.๔ ข เด็กภาคภูมิใจที่เป็นสมาชิกที่ดีในครอบครัว ชุมชน สถานพัฒนาเด็กปฐมวัย และตระหนักถึงความเป็นพลเมืองดีของประเทศไทย และภูมิภาคอาเซียน				✓		
มาตรฐานด้านที่ ๓ ข มีคะแนนรวม		๔๑			คะแนน	
มาตรฐานด้านที่ ๓ ข มีคะแนนรวม คิดเป็นร้อยละ = $\frac{\text{คะแนนรวม}}{๑๐๐} \times ๑๐๐$ ๖๖		๖๒.๑๒				
มาตรฐานด้านที่ ๓ ข มีจำนวนตัวบ่งชี้ที่ต้องปรับปรุง		๑ ข้อ				

สรุปผลการประเมินภาพรวม

ผลรวมของร้อยละของคะแนนเฉลี่ยรวมมาตรฐานทุกด้าน	๕๘.๕๓ คะแนน
มาตรฐานทุกด้าน มีจำนวนตัวบ่งชี้ที่ต้องปรับปรุงรวม	๑ ข้อ
ระดับคุณภาพ	<input type="radio"/> A ดีมาก <input type="radio"/> B ดี <input checked="" type="radio"/> C ผ่านเกณฑ์ขั้นต่ำ <input type="radio"/> D ต้องปรับปรุง

ระดับคุณภาพ	เกณฑ์การพิจารณา	
	คะแนนเฉลี่ย	จำนวนข้อที่ต้องปรับปรุง
A ดีมาก	ร้อยละ ๘๐ ขึ้นไป	ไม่มี
B ดี	ร้อยละ ๖๐-๗๙.๙๙	๑-๗ ข้อ
C ผ่านเกณฑ์ขั้นต่ำ	ร้อยละ ๔๐-๕๙.๙๙	๘-๑๕ ข้อ
D ต้องปรับปรุง	ต่ำกว่าร้อยละ ๔๐	๑๖ ข้อขึ้นไป

มาตรฐานด้านที่ ๑ กระบวนการบริหารและการจัดการ

๑. ระดับคุณภาพ ผ่านเกณฑ์ขั้นต่ำ

๒. กระบวนการพัฒนาและผลการดำเนินงาน

ตัวบ่งชี้ที่ ๑.๑ การบริหารจัดการอย่างเป็นระบบ

ศูนย์พัฒนาเด็กเล็กมัธยมสุวิไลอิสลาม แต่งตั้งคณะกรรมการวิเคราะห์ผลการประเมินตนเองในรอบปีที่ผ่านมา ข้อมูลสารสนเทศ บริบทของชุมชน ความต้องการของผู้ปกครองชุมชน ศึกษามาตรฐานสถานพัฒนาเด็กปฐมวัยแห่งชาติ ตามคณะรัฐมนตรีมีมติเห็นชอบ วันที่ ๒ มกราคม ๒๕๖๒ กำหนดค่าเป้าหมาย จัดทำแผนพัฒนาการศึกษาของ ศูนย์พัฒนาเด็กเล็ก ที่แสดงแผนงาน โครงการ กิจกรรม วิธีการ งบประมาณ และผู้รับผิดชอบอย่างชัดเจน สอดคล้องกับวิสัยทัศน์ เป้าหมาย พันธกิจ ที่ศูนย์พัฒนาเด็กเล็ก กำหนดไว้โดยกำหนดกรอบเวลาของการดำเนินงานไว้ ๕ ปี และมีการนำแผนสู่การปฏิบัติตามกรอบ ระยะเวลาที่กำหนดไว้ มีคณะกรรมการดำเนินการติดตาม ตรวจสอบ การปฏิบัติงานตามแผน ร่วมกันจัดทำหลักสูตรสถานศึกษาตามช่วงอายุและพัฒนาการเด็กที่สอดคล้องกับ ปรัชญา วิสัยทัศน์ และหลักการของหลักสูตรการศึกษาปฐมวัย พ.ศ. ๒๕๖๐ ไม่เร่งรัดวิชาการเน้นการเรียนรู้ผ่านการเล่นและการลงมือปฏิบัติ บูรณาการคณิตศาสตร์ วิทยาศาสตร์ โดยจัดโครงการ/กิจกรรม และแผนการจัดประสบการณ์ที่ครอบคลุมพัฒนาการครบทั้ง ๔ ด้าน ศูนย์พัฒนาเด็กเล็ก จัดทำหลักสูตรที่ตอบสนองความต้องการและความแตกต่างของเด็กและเหมาะสมกับวัย จัดให้โครงการพัฒนาหลักสูตรมีการประเมิน การใช้หลักสูตร และปรับสาระการเรียนรู้ให้ทันต่อเหตุการณ์ทุกภาคเรียน มีการนำหลักสูตรไปใช้ ประเมินผลการใช้หลักสูตรและนำผลการประเมินมาปรับปรุงหลักสูตรสถานศึกษา รวบรวมข้อมูล

เด็ก ผู้ปกครอง บุคลากร งบประมาณ เอกสารรายงานการประเมินตนเอง โครงการ โครงงาน และสรุปผลการดำเนินการโครงการต่าง ๆ เป็นระบบมีการบันทึกข้อมูล สามารถเรียกใช้ได้อย่างเป็นปัจจุบัน

ตัวบ่งชี้ที่ ๑.๒ การบริหารจัดการบุคลากรทุกประเภทตามหน่วยงานที่สังกัด

ศูนย์พัฒนาเด็กเล็กมีการแต่งตั้งคณะทำงาน วางแผนและจัดทำโครงสร้าง คุณสมบัติ และอัตรากำลังจัดทำแผนผังโครงสร้างและระเบียบปฏิบัติงานของบุคลากร กฎระเบียบการรับบุคลากรตามหน่วยงานต้นสังกัดจัดให้มีกระบวนการคัดเลือกตามวุฒิ สาขาวิชาเอกด้านปฐมวัยเป็นลำดับแรก และหรือจบปริญญาตรี สาขาที่เกี่ยวข้อง กับการศึกษา ส่งเสริมให้บุคลากรเข้ารับการศึกษาค้นคว้าความรู้เกี่ยวกับการพัฒนาเด็ก บุคลากรที่จะทำหน้าที่เป็นครูต้องได้รับการตรวจสอบด้านสุขภาพกายสุขภาพจิต ต้องไม่ใช้สารเสพติด ไม่เคยได้รับโทษการกระทำผิดที่เกี่ยวกับความรุนแรง โทษที่เกี่ยวกับการกระทำผิดต่อเด็ก ครู/ผู้ดูแลเด็กทุกคน ได้รับการตรวจสุขภาพประจำปี ใช้แบบประเมินความเครียดด้วยตนเอง ศูนย์พัฒนาเด็กเล็กจัดครู/และผู้ดูแลเด็ก ส่งผลให้การบริหารจัดการด้านบุคลากรมีคุณภาพ

ตัวบ่งชี้ที่ ๑.๓ การบริหารจัดการสภาพแวดล้อมเพื่อความปลอดภัย

ศูนย์พัฒนาเด็กเล็กมีสภานิติบุคคลได้มีการแต่งตั้งคณะทำงานจัดทำนโยบาย และแผนงานสภาพแวดล้อม เพื่อความปลอดภัยที่ครอบคลุมโครงสร้างอาคารบริเวณที่ตั้ง ภายในภายนอกอาคาร วัสดุอุปกรณ์ทุกชนิด รวมทั้งปัจจัยที่เกี่ยวข้องเพื่อความปลอดภัยอย่างเป็นระบบ มีการทำความสะอาดอยู่เสมอ สำรวจค้นหาจุดเสี่ยงสภาพแวดล้อมภายนอกอาคารสถานพัฒนาเด็กปฐมวัยมีความปลอดภัย มีการดูแลพื้นที่เล่น/สนามจัดให้มีของเล่น ที่ปลอดภัย ได้มาตรฐาน มีจำนวนเพียงพอ สะอาด มีการจัดทำทะเบียนวัสดุครุภัณฑ์เพื่อควบคุมดูแล ด้านความเหมาะสมและความปลอดภัย วางแผนการดูแล ตรวจสอบเรื่องการรับส่งของผู้ปกครองอย่างเป็นระบบกรณีให้ผู้อื่นมารับบุตรหลานแทน มีการเฝ้าระวังบุคคลภายนอกที่ไม่เกี่ยวข้องกับสถานศึกษา และจัดให้มีแผนป้องกันอุบัติเหตุทางธรรมชาติ อัคคีภัย จัดหาอุปกรณ์ที่จำเป็นในการป้องกัน ตรวจสอบอายุการใช้งานและซักซ้อมเสมือนจริงอย่างน้อยปีละ ๑ ครั้ง ศูนย์พัฒนาเด็กเล็กได้รับความอนุเคราะห์จากเทศบาลนครแม่สอดส่งเจ้าหน้าที่มาติดตามตรวจสอบอย่างต่อเนื่องและได้รับความร่วมมือจากคณะกรรมการศูนย์พัฒนาเด็กเล็ก ผู้ปกครอง ส่งผลให้ศูนย์พัฒนาเด็กเล็กมีสภาพแวดล้อมที่เอื้อต่อการเรียนรู้

ตัวบ่งชี้ที่ ๑.๔ การจัดการเพื่อส่งเสริมสุขภาพและการเรียนรู้

ศูนย์พัฒนาเด็กเล็กมีเครื่องชั่งน้ำหนักและเครื่องวัดส่วนสูงตามมาตรฐานทำการบันทึกข้อมูลน้ำหนักและส่วนสูง และการแปลผลการเจริญเติบโต และบันทึกลงในกราฟ จัดให้มีอาหารที่เหมาะสม และเพียงพอตามวัยทุกวัน มียาและเวชภัณฑ์สามัญประจำบ้านและอุปกรณ์ที่จำเป็นสำหรับปฐมพยาบาลเบื้องต้น มีการตรวจสอบอายุการใช้งาน ส่งครู/ผู้ดูแลเด็ก เข้ารับการอบรมปฐมพยาบาลและฝึกช่วยชีวิตเบื้องต้น (CPR) ดำเนินการตรวจสุขภาพอนามัยประจำวัน ตรวจสุขภาพประจำปี และป้องกันควบคุมโรคติดต่อ ร่วมกับโรงพยาบาล และคลินิกชุมชนอบอุ่น เทศบาลนครแม่สอด มีการตรวจสอบประวัติการได้รับวัคซีนตั้งแต่แรกรับและทุก ๖ เดือน ศูนย์พัฒนาเด็กเล็กจัดพื้นที่ใช้สอยเป็นสัดส่วนตามกิจวัตรประจำวันของเด็กที่เหมาะสมตามช่วงวัย จัดพื้นที่/มุมประสบการณ์ และแหล่งเรียนรู้ในห้องเรียนและนอกห้องเรียน และการใช้ประโยชน์แบ่งเป็นพื้นที่

เตรียมอาหาร/ครัว วางระบบวิธีการขนส่งอาหาร และมีบริเวณที่จัดให้เด็กรับประทานอาหารที่สะอาด ถูกสุขลักษณะ บริเวณห้องน้ำ ห้องส้วม ที่แปรงฟัน/ล้างมือเพียงพอ เน้นความปลอดภัย สะอาด ไม่มีน้ำขัง และไม่ลื่น และเหมาะสมกับการใช้งานของเด็ก จัดมีพื้นที่สำหรับนอนหลับ เน้นความสะอาด ปลอดภัย และอากาศถ่ายเทได้ดี แยกห้องน้ำ ห้องส้วม มีการดูแลทำความสะอาดอย่างน้อยวันละ ๑ ครั้ง ทำให้การจัดการสุขาภิบาลที่มีประสิทธิภาพ ครอบคลุมสถานที่ปรุง ประกอบอาหาร น้ำดื่ม น้ำใช้ กำจัดขยะ สิ่งปฏิกูลและพาหะนำโรค มีน้ำดื่ม น้ำใช้ที่สะอาดผ่านการกรอง มีการจัดการขยะ สิ่งปฏิกูลอย่างถูกสุขลักษณะทั้งภายในและภายนอกอาคาร มีมาตรการป้องกันแมลงและสัตว์ที่เป็นพาหะนำโรค จัดอุปกรณ์ภาชนะและเครื่องใช้ส่วนตัวให้เพียงพอกับการใช้งานของเด็กทุกคน และดูแลความสะอาดและปลอดภัยอย่างสม่ำเสมอ ส่งผลให้ศูนย์พัฒนา เด็กเล็กได้รับความพึงพอใจจากผู้ปกครอง

ตัวบ่งชี้ที่ ๑.๕ การส่งเสริมการมีส่วนร่วมของครอบครัวและชุมชน

ศูนย์พัฒนาเด็กเล็กมัสนิดนุรุลอิสลาม จัดทำสารสัมพันธ์ จัดทำป้ายทั้งภาษาไทยและภาษาพม่า เป็นช่องทางในการสื่อสารเพื่อสร้างความสัมพันธ์และความเข้าใจอันดีระหว่างพ่อแม่/ผู้ปกครอง กับศูนย์พัฒนาเด็กเล็กเกี่ยวกับตัวเด็กและการดำเนินงานของศูนย์พัฒนาเด็กเล็ก มีการประเมินความพึงพอใจของผู้ปกครองในการรับบริการจากศูนย์พัฒนาเด็กเล็ก จัดประชุมผู้ปกครองนักเรียนภาคเรียนละ ๑ ครั้ง ช่วงเดือนพฤษภาคมของทุกปี และภาคเรียนที่ ๒ ในเดือนพฤศจิกายน เพื่อชี้แจงและส่งต่อเด็กไปสู่ชั้นที่สูงขึ้น ศูนย์พัฒนาเด็กเล็กมัสนิดนุรุลอิสลาม บริหารจัดการแบบมีส่วนร่วม จึงมีการแต่งตั้งคณะกรรมการศูนย์พัฒนาเด็กเล็ก ให้ทำหน้าที่กำหนดทิศทางการดำเนินงาน ติดตามประเมินผล และให้ข้อเสนอแนะ โดยจัดประชุมกรรมการศูนย์พัฒนาเด็กเล็กอย่างน้อยภาคเรียนละ ๑ ครั้ง ส่งผลให้ศูนย์พัฒนาเด็กเล็กได้รับความร่วมมือจากคณะกรรมการศูนย์พัฒนาเด็กเล็ก และผู้ปกครองนักเรียนเป็นอย่างดี

๓. จุดเด่น

๑. จัดทำหลักสูตรสถานพัฒนาเด็กปฐมวัยสอดคล้องกับหลักสูตรการศึกษาปฐมวัยของกระทรวงศึกษาธิการ
๒. ครู/ผู้ดูแลเด็กที่ทำหน้าที่หลักในการดูแลและพัฒนาเด็กปฐมวัย มีวุฒิการศึกษา/คุณสมบัติเหมาะสม
๓. จัดการสภาพแวดล้อมภายในอาคารใน ให้สะอาดปลอดภัยเหมาะสมกับวัยของเด็ก
๔. จัดบริเวณอ่างล้างมือ/สถานที่แปรงฟันเพียงพอ
๕. มีการจัดกิจกรรมที่พ่อแม่ ผู้ปกครอง ครอบครัว และชุมชนมีส่วนร่วมในโอกาสสำคัญต่าง ๆ

๔. จุดที่ควรพัฒนา

๑. นำผลจากการประเมินไปพัฒนาและปรับปรุงการบริหารจัดการสถานพัฒนาเด็กปฐมวัย
๒. นำข้อมูลที่จัดเก็บไปใช้ประโยชน์
๓. พัฒนาบุคลากรอย่างเป็นระบบและต่อเนื่อง
๔. ห้องน้ำ ห้องส้วม ที่แปรงฟัน/ล้างมือ ไม่ถูกสุขลักษณะและไม่เพียงพอต่อจำนวนเด็กนักเรียน
๕. สถานที่ประกอบอาหาร/ที่เตรียมอาหารต้องมีอ่างล้างภาชนะและอุปกรณ์ที่ถูกหลักสุขาภิบาลอาหาร

มาตรฐานด้านที่ ๒ ด้านครู/ผู้ดูแลเด็ก และให้การดูแล จัดประสบการณ์การเรียนรู้และการเล่นเพื่อพัฒนาเด็กปฐมวัย

๑. ระดับคุณภาพ ผ่านเกณฑ์ขั้นต้น

๒. กระบวนการพัฒนาและผลการดำเนินงาน

ตัวบ่งชี้ที่ ๒.๑ การดูแลและพัฒนาเด็กอย่างรอบด้าน

ครู/ผู้ดูแลเด็ก วิเคราะห์ปรัชญา วิสัยทัศน์ หลักการของหลักสูตร สารการเรียนรู้ การประเมินพัฒนาการ และจัดทำแผนการจัดประสบการณ์เรียนรู้สอดคล้องกับปรัชญาการศึกษาปฐมวัย/หลักสูตรการศึกษาปฐมวัยและมุ่งการพัฒนาเด็กปฐมวัยอย่างรอบด้าน คือ ด้านร่างกาย อารมณ์ จิตใจ สังคม สติปัญญา และภาษา การสื่อสาร สอดแทรกกิจกรรมที่เหมาะสมกับบริบทสังคม และวัฒนธรรมท้องถิ่น จัดกิจกรรมที่เหมาะสมกับระดับพัฒนาการตามวัยของเด็กเปิดโอกาสให้เด็กเลือกทำกิจกรรมตามความสนใจในแต่ละวันเพื่อพัฒนาเด็กปฐมวัยอย่างรอบด้าน คือ ร่างกาย อารมณ์ จิตใจ สังคม สติปัญญา และภาษา การสื่อสาร จัดพื้นที่/มุมประสบการณ์การเรียนรู้ได้แก่มุมหนังสือ มุมบล็อก มุมบ้าน มุมดนตรี ฯลฯ เลือกใช้สื่อ/อุปกรณ์ เทคโนโลยี เครื่องเล่น ที่ปลอดภัยมีจำนวนเพียงพอจัดสภาพแวดล้อมภายใน-ภายนอกให้เอื้อต่อการเรียนรู้ ส่งเสริมพัฒนาทุกด้านอย่างบูรณาการตามธรรมชาติของเด็กที่เรียนรู้ด้วยประสาทสัมผัส ลงมือทำ ปฏิสัมพันธ์ และการเล่น การเคลื่อนไหว การทดลอง การสำรวจ หลังการจัดกิจกรรมครู/ผู้ดูแลเด็ก ประเมินผลตามสภาพจริง บันทึกผลการจัดกิจกรรม/บันทึกหลังการสอน และนำผลมาปรับปรุงวิธีการจัดกิจกรรม สื่อ จัดกิจกรรมที่เหมาะสมกับระดับพัฒนาการตามวัยของเด็ก บันทึกพัฒนาการเด็กเป็นรายบุคคลอย่างสม่ำเสมอต่อเนืองตลอดปีและสรุปผลการประเมินและรายงานผลให้ผู้ปกครองทราบอย่างน้อย ปีละ ๒ ครั้ง จากการดำเนินการดังกล่าวส่งผลให้เด็กร้อยละ ๘๕ มีพัฒนาการทั้ง ๔ ด้านเป็นไปตามเป้าหมายที่กำหนดไว้

ตัวบ่งชี้ที่ ๒.๒ การส่งเสริมพัฒนาการด้านร่างกายและดูแลสุขภาพ

ศูนย์พัฒนาเด็กเล็กมีสภานิติบัญญัติอิสลาม จัดให้เด็กรับประทานอาหารเช้าที่ครบถ้วนในปริมาณที่เพียงพอ สะอาดถูกหลักอนามัยมีแม่ครัวเป็นผู้ปรุงอาหาร จัดทำตารางอาหารรายไตรมาสล่วงหน้า มีคณะกรรมการในการตรวจสอบคุณภาพอาหารกลางวัน มีการตรวจสอบอาหารเสริม (นม) จัดกิจกรรมส่งเสริมพฤติกรรมที่กินที่เหมาะสม การใช้อุปกรณ์ การใช้ภาชนะส่วนตัว การล้างมือ การแปรงฟัน เพื่อให้เด็กได้ลงมือปฏิบัติอย่างถูกต้องเหมาะสมในการดูแลสุขภาพ และความปลอดภัยในชีวิตประจำวัน มีการตรวจสุขภาพเด็กโดยครูและบันทึกทุกวัน การตรวจสุขภาพ ตา หู และช่องปาก ประสานกับเจ้าหน้าที่สาธารณสุขในการตรวจสุขภาพเด็กและฉีดวัคซีน จัดกิจกรรมให้เด็ก ๆ เด็กได้เล่น กิน/นอน/พักผ่อน เป็นเวลา และมีการสำรวจเส้นทางเดินทางไป-กลับ ประสานผู้ปกครองที่รับส่งบุตรหลานที่โดยสารจักรยานยนต์ให้เด็ก ๆ ใส่หมวกนิรภัยทุกครั้ง มีการลงรายมือชื่อรับ-ส่งเด็กทุกวัน จากการดำเนินการดังกล่าวส่งผลให้ เด็กมีน้ำหนัก ส่วนสูงตามเกณฑ์มาตรฐาน เคลื่อนไหวร่างกายคล่องแคล่ว ทรงตัวได้ดี ใช้มือและตาประสานสัมพันธ์ได้ดี ดูแลสุขภาพอนามัยส่วนตนและปฏิบัติจนเป็นนิสัย

ตัวบ่งชี้ที่ ๒.๓ การส่งเสริมพัฒนาการด้านสติปัญญา ภาษาและการสื่อสาร

ครู/ผู้ดูแลเด็ก มีแผนการจัดประสบการณ์การเรียนรู้ที่ส่งเสริมพัฒนาการด้านการคิด คณิตศาสตร์ วิทยาศาสตร์และทักษะทางภาษาที่หลากหลายทั้งภาษาแม่และภาษาถิ่น ตลอดจนภาษาต่างประเทศ จัดกิจกรรมส่งเสริมให้เด็กได้สังเกต สัมผัส ลองทำ คิด ตั้งคำถาม สืบเสาะหาความรู้ แก้ปัญหา จินตนาการ คิดสร้างสรรค์ โดยมุ่งให้เด็กยอมรับความคิดและผลงานที่แตกต่างของผู้อื่น จัดกิจกรรมและประสบการณ์ทางภาษาที่มีความหมายต่อเด็ก เพื่อการสื่อสารอย่างหลากหลาย ปลูกฝังให้เด็กมีนิสัยรักการอ่าน ให้เด็กมีทักษะการดูภาพ ฟังเรื่องราว พูดเล่า อ่าน วาด/เขียน เบื้องต้น โดยครู/ผู้ดูแลเด็ก เป็นตัวอย่างของการพูด และการอ่านที่ถูกต้อง จัดมุมหนังสือให้เด็กเลือกอ่านหนังสือในมุมหนังสืออย่างอิสระ มีความรู้สึกมั่นใจที่จะอ่านและสื่อสารความคิด ความต้องการ และความรู้สึกผ่านการพูด วาดรูป หรือขีดเขียนอย่างเหมาะสม ฝึกฟัง พูด ถอดคำและสนทนาจากนิทาน เรื่องเล่า เหตุการณ์จริงที่เกิดในชุมชน ในสังคมที่เหมาะสมกับวัย เช่น เรื่องความปลอดภัยจากคนแปลกหน้า การใช้เครื่องมือที่ก่อให้เกิดอันตราย การรักษาสุขภาพร่างกาย ฯลฯ ครู/ผู้ดูแลเด็ก จัดกิจกรรมมุ่งให้เด็กมีความกระตือรือร้นที่จะเรียนรู้ สนใจสิ่งที่อยู่รอบตัว และเรียนรู้กระบวนการแสวงหาความรู้ หาคำตอบในสิ่งที่สงสัย ผ่านกิจกรรมต่าง ๆ อาทิ การสำรวจสิ่งต่าง ๆ รอบตัว การประกอบอาหาร (cooking) กิจกรรมโครงงาน กิจกรรม STEM เพื่อให้เด็กมีประสบการณ์ด้านคณิตศาสตร์และวิทยาศาสตร์เบื้องต้นตามวัย โดยเด็กเรียนรู้ผ่านประสาทสัมผัส และลงมือปฏิบัติด้วยตนเอง หลังจากการจัดกิจกรรมจะมีการประเมินตามสภาพจริงโดยใช้แบบสังเกตและเกณฑ์ประเมินพัฒนาการตามมาตรฐานคุณลักษณะที่พึงประสงค์และตัวชี้วัด มาตรฐานที่ ๖-๗ จากการดำเนินการดังกล่าวส่งผลให้เด็ก สามารถสนทนาโต้ตอบและเล่าเรื่องให้ผู้อื่นเข้าใจ ตั้งคำถามในสิ่งที่ตนเองสนใจหรือสงสัย สามารถอ่านนิทานและเล่าเรื่องที่ตนเองอ่านได้เหมาะสมกับวัย สามารถคิดรวบยอด การคิดเชิงเหตุผลทางคณิตศาสตร์และวิทยาศาสตร์ การคิดแก้ปัญหาและสามารถตัดสินใจในเรื่องง่าย ๆ ได้สร้างสรรค์ตามความคิดและจินตนาการเช่น งานศิลปะ การเคลื่อนไหวท่าทาง การเล่นอิสระ เป็นต้น

ตัวบ่งชี้ที่ ๒.๔ การส่งเสริมพัฒนาการด้านอารมณ์ จิตใจ-สังคม ปลูกฝังคุณธรรมและความเป็นพลเมืองดี

ครู/ผู้ดูแลเด็ก จัดทำแผนการจัดประสบการณ์การเรียนรู้ ที่มุ่งปลูกฝังให้เด็กมีคุณธรรม จริยธรรม ตามหลักสูตร คือ เด็กต้องมีความซื่อสัตย์สุจริต มีความเมตตากรุณา มีน้ำใจและช่วยเหลือแบ่งปัน มีความเห็นอกเห็นใจผู้อื่น มีความรับผิดชอบ เป็นคนอารมณ์ดี ยิ้มแย้ม หัวเราะง่าย มีความสุขสนุกสนานตามวัยของเด็ก และมีค่านิยมที่พึงประสงค์ตามที่สถานศึกษากำหนด สำหรับที่ศูนย์พัฒนาเด็กเล็กมีสยิดนุรุลอิสลาม กำหนดค่านิยมที่เป็นอัตลักษณ์คือ เด็กเถิกเราะเจิง แจ่มใส โดยศูนย์พัฒนาเด็กเล็ก กิจกรรมที่หลากหลายให้เด็กได้ผ่านการปฏิบัติจริง ได้รับความสนุกสนาน และเราะเจิง แจ่มใส ตามวัยของเด็ก จัดกิจกรรมสร้างเสริมความสัมพันธ์ที่ระหว่งเด็กกับเด็ก เช่น การแข่งกีฬา การจัดกิจกรรมวันสำคัญทางศาสนาและวันสำคัญของชาติ เพื่อให้เกิดความสัมพันธ์ที่ดี อาทิ วันแม่ วันเด็ก วันครู หนูน้อยปฏิบัติธรรม วันขึ้นปีใหม่ เป็นต้น ศูนย์พัฒนาเด็กเล็กจัดกิจกรรมส่งเสริมให้เด็กมีความสุข แจ่มใส เราะเจิง มีความรู้สึกดี ต่อตนเอง แสดงออกด้านอารมณ์โดยผ่านการเคลื่อนไหวร่างกาย ศิลปะ ดนตรี ตามความสนใจและความถนัด

จัดกิจกรรมและประสบการณ์ ปลูกฝังคุณธรรมให้กับเด็กไผ่ดี มีวินัย ซื่อสัตย์ รู้จักสิทธิ และหน้าที่รับผิดชอบของพลเมืองดี รักครอบครัว โรงเรียน ชุมชน จากการดำเนินการดังกล่าวส่งผลให้ เด็กช่วยเหลือตนเองในการปฏิบัติกิจวัตรประจำวัน มีวินัยในตนเอง ประหยัดและพอเพียง มีส่วนร่วมดูแลรักษาสิ่งแวดล้อมในและนอกห้องเรียนมีมารยาทตามวัฒนธรรมไทย เช่น การไหว้ การยิ้มทักทาย และมีสัมมาคารวะกับผู้ใหญ่ ยอมรับหรือเคารพความแตกต่างระหว่างบุคคล เล่นและทำงานร่วมกับผู้อื่นได้ แก้ไขข้อขัดแย้งโดยปราศจากการใช้ความรุนแรง เด็กร่าเริงแจ่มใส แสดงอารมณ์ความรู้สึกได้เหมาะสม อดทนในการรอคอย ยอมรับและพอใจในความสามารถ และผลงานของตนเองและผู้อื่น มีจิตสำนึกและค่านิยมที่ดี มีความมั่นใจ กล้าพูด กล้าแสดงออก ช่วยเหลือแบ่งปัน เคารพสิทธิ รู้หน้าที่รับผิดชอบ ซื่อสัตย์สุจริต มีคุณธรรมจริยธรรมตามที่สถานศึกษากำหนด ชื่นชมและมีความสุขกับศิลปะ ดนตรี และการเคลื่อนไหวได้ดี

ตัวบ่งชี้ที่ ๒.๕ การส่งเสริมเด็กในระยะเปลี่ยนผ่านให้ปรับตัวสู่การเชื่อมต่อในชั้นถัดไป

ครู/ผู้ดูแลเด็ก ศึกษาหลักสูตรในระดับชั้นถัดไปและแนะนำผู้ปกครองให้มีส่วนร่วมในการเตรียมความพร้อมเด็กในช่วงผลัดเปลี่ยน จัดกิจกรรมช่วงประชุมผู้ปกครองนักเรียนในภาคเรียนที่ ๒ ให้เด็กปรับตัวในบรรยากาศที่อบอุ่นเป็นกันเอง เตรียมเอกสารประจำตัวเด็กที่ต้องใช้ต่อเนื่องเพื่อส่งมอบแก่ครูชั้นถัดไป อาทิ แบบบันทึกสุขภาพ บันทึกพัฒนาการ แฟ้มสะสมงาน จากผลการดำเนินการดังกล่าว ส่งผลให้เด็กมีความพร้อมและสามารถปรับตัวที่จะเรียนต่อในชั้นถัดไป

๓. จุดเด่น

๑. มีแผนการจัดประสบการณ์การเรียนรู้ที่สอดคล้องกับหลักสูตรการศึกษาปฐมวัย และมีการจัดมุมประสบการณ์การเรียนรู้และกิจกรรมการเล่นที่เหมาะสมอย่างหลากหลาย
๒. เด็กรับประทานอาหารเช้าและอาหารเสริม (นม) ที่ครบถ้วนในปริมาณที่เพียงพอ และส่งเสริมพฤติกรรมการรับประทานอาหารเช้าที่เหมาะสม
๓. การตรวจสุขภาพอนามัยของเด็กประจำวัน ความสะอาดของร่างกาย ฟัน ผม จมูก และช่องปาก และคัดกรองโรคติดต่อต่าง ๆ

๔. จุดที่ควรพัฒนา

๑. ควรจัดกิจกรรมส่งเสริมพัฒนาการทุกด้านอย่างบูรณาการตามธรรมชาติของเด็กที่เรียนรู้ด้วยประสาทสัมผัส ลงมือทำ ปฏิสัมพันธ์ และการเล่น
๒. เลือกใช้สื่อ/อุปกรณ์ เทคโนโลยี เครื่องเล่นและจัดสภาพแวดล้อมภายใน-ภายนอกแหล่งเรียนรู้ที่เพียงพอ เหมาะสม ปลอดภัย
๓. ควรบันทึกโดยจุดลงบนกราฟน้ำหนักตามอายุ ส่วนสูงตามอายุ น้ำหนักตามส่วนสูงและแปลผลภาวะโภชนาการและแนวโน้มการเจริญเติบโต
๔. มีแผนการจัดประสบการณ์การเรียนรู้ทางภาษาที่หลากหลาย โดยเริ่มจากภาษาแม่/ภาษาถิ่นก่อน แล้วจึงใช้ภาษาไทยในการสื่อสารผ่านประสบการณ์การเรียนรู้และการเล่น

๕. จัดทำแผนการจัดประสบการณ์การเรียนรู้การอ่านและการเขียนเบื้องต้น มีลักษณะการบูรณาการผ่านกิจกรรมที่หลากหลาย ด้วยการออกแบบกิจกรรมให้มีความสำคัญกับการเรียนรู้การอ่านและเขียนอย่างมีความสุข และมีความหมายต่อเด็ก

มาตรฐานด้านที่ ๓ คุณภาพของเด็กปฐมวัย

ระดับคุณภาพ ดี

กระบวนการพัฒนาและผลการดำเนินงาน

สำหรับเด็ก อายุ ๓ ปี - อายุ ๖ ปี (ก่อนเข้าประถมศึกษาปีที่ ๑)

เด็กมีการเจริญเติบโตสมวัย เด็กมีน้ำหนักตัวเหมาะสมกับวัยและสูงดีสมส่วน ซึ่งมีการประเมินทุกเดือนตามโภชนาการ

ตัวบ่งชี้ที่ ๓.๑ ข เด็กมีการเจริญเติบโตสมวัยและมีสุขนิสัยที่เหมาะสม

เด็กมีน้ำหนักตัวเหมาะสมกับวัยและสูงดีสมส่วน ซึ่งมีบันทึกเป็นรายบุคคล ครูจัดกิจกรรมเคลื่อนไหว และจังหวะ เพื่อส่งเสริมให้เด็กมีทักษะในการใช้กล้ามเนื้อใหญ่ - เล็ก ได้คล่องแคล่วเหมาะสมกับวัย จัดกิจกรรมกลางแจ้ง จัดออกกำลังกายยามเช้า กิจกรรมกีฬา เพื่อแก้ไขเด็กที่มีน้ำหนักเกินเกณฑ์และต่ำกว่าเกณฑ์ โดยศูนย์พัฒนาเด็กเล็กฯ ปลุกฝังให้เด็กมีสุขนิสัยในการดูแลสุขภาพของตน และการปฏิบัติกิจวัตรประจำวันสม่ำเสมอจนเป็นนิสัย จัดโครงการอาหารกลางวัน เพื่อให้เด็กเรียนรู้เกี่ยวกับคุณค่าทางโภชนาการ และหลีกเลี่ยงการบริโภคอาหารที่ก่อให้เกิดอันตรายต่อร่างกาย นอกจากนี้ ศูนย์พัฒนาเด็กเล็กจัดให้เด็กได้ดื่มนมและรับประทานอาหารที่มีคุณภาพเป็นประจำทุกวัน และปฏิเสธอาหารที่ไม่มีประโยชน์ ครูได้ฝึกให้เด็กดูแลสุขภาพอนามัยส่วนตัว ได้แก่ การล้างมือก่อนรับประทานอาหารและหลังเข้าห้องน้ำทุกครั้ง และแปรงฟันหลังรับประทานอาหาร ตรวจสอบสุขภาพช่องปากทุกเดือนโดยครู/ผู้ดูแลเด็ก และจากคลินิกอบอุ่นทุกภาคเรียน เด็กได้นอนพักผ่อนเป็นเวลาและออกกำลังกายเป็นเวลา มีการชั่งน้ำหนักวัดส่วนสูงเด็กทุกเดือน ตลอดจนมีการจัดทำสารสัมพันธ์แนะนำผู้ปกครองเรื่องการรับประทานอาหารที่เหมาะสม มีการทำความสะอาดเครื่องเล่นของใช้ส่วนตัวของเด็กทุกเดือน โดยมีผู้ปกครองและครูมาทำความสะอาด การจัดกิจกรรมปีกลิ่นนึ่งเดี่ยวของทางโรงเรียนได้รับความร่วมมือจากผู้ปกครองเป็นอย่างดี

ตัวบ่งชี้ที่ ๓.๒ ข เด็กมีพัฒนาการสมวัย

ครู/ผู้ดูแลเด็กใช้กิจกรรมหลัก ๖ กิจกรรม และกิจวัตรประจำวันในการพัฒนาเด็กทั้ง ๕ ด้าน เช่นด้านการพัฒนากล้ามเนื้อมัดใหญ่ (GM) ให้คล่องแคล่วว่องไว โดยใช้กิจกรรมการออกกำลังกายหลังเคารพธงชาติหน้าเสาธง กิจกรรมเคลื่อนไหวและจังหวะ กิจกรรมกลางแจ้ง การพัฒนากล้ามเนื้อมัดเล็ก (FM) ใช้กิจวัตรประจำวันในการตักน้ำ การใช้ช้อนใช้ส้อมเพื่อรับประทานอาหารด้วยตนเอง กิจกรรมสร้างสรรค์เด็ก ๆ มีโอกาสปั้น พับ ปะ ตัดฉีก วาดภาพระบายสี ด้านการรับรู้ทางภาษา (RL) ใช้กิจกรรมเสริมประสบการณ์ การเล่น

มุมเสรี เกมการศึกษา เพื่อให้เด็กสามารถบอก เล่า ปฏิบัติตาม ด้านภาษาและการสื่อสาร (EL) ใช้กิจกรรมหลัก และกิจวัตรประจำวันให้เด็กได้สนทนา พูดแสดงความคิดเห็น การฟัง การอ่านภาพและการขีดเขียนเหมือนหรือ คล้ายตัวหนังสือที่คุ้นเคย ส่วนด้านสังคม (PS) ทุกกิจกรรมหลักและกิจวัตรประจำวันของเด็ก ๆ จะต้องทำงาน ร่วมกับผู้อื่น การช่วยเหลือตนเองตามวัย เช่น การล้างมือ การแต่งกาย การรับประทานอาหาร การรู้จักการรอ คอย ครูและผู้ดูแลเด็กจะใช้คู่มือเฝ้าระวังและส่งเสริมพัฒนาการเด็ก (DSMP) ตามที่กรมอนามัย กระทรวง สาธารณสุข ใช้ในการประเมินพัฒนาการสมวัยเป็นเครื่องมือตรวจสอบทุกช่วงอายุ มีการประเมินเด็กทุกคน บันทึกลงและนำผลจากการบันทึกกรณีที่ไม่ผ่านไปฝึกและแนะนำให้ผู้ปกครองร่วมมือในการพัฒนา จากผล การดำเนินการพบว่าเด็กผ่านการประเมิน

ตัวบ่งชี้ที่ ๓.๓ ข เด็กมีพัฒนาการด้านการเคลื่อนไหว

พัฒนาการด้านการเคลื่อนไหว เด็กมีพัฒนาการด้านการเคลื่อนไหวได้อย่างคล่องแคล่ว เด็กสามารถใช้กล้ามเนื้อมัดใหญ่และมัดเล็กได้อย่างคล่องแคล่วประสานสัมพันธ์ สามารถเดินตามแนวที่กำหนดได้ กระโดดสองขาขึ้นลงอยู่กับที่ได้ วิ่งแล้วหยุดได้ รับลูกบอลโดยใช้มือและลำตัวช่วยเด็ก สามารถใช้กรรไกรตัด กระดาษเขียนรูปทรงตามแบบได้และมีมุมที่ชัดเจน ตลอดจนร้อยวัสดุที่มีเส้นผ่านศูนย์กลางตามระดับอายุซึ่งครู และผู้ดูแลเด็ก ใช้กิจกรรมบทบาทสมมุติ เลียนแบบ คน สัตว์หรือธรรมชาติเพื่อให้เด็กเคลื่อนไหวลักษณะต่างๆ ทั้งแบบอยู่กับที่และเคลื่อนที่ ให้เคลื่อนไหวข้ามสิ่งกีดขวาง ให้เล่นในสนามเด็กเล่น ให้เด็กเล่นเกมการแข่งขัน โยน ขว้างปา เตะและเล่นเครื่องเล่นสนามแบบอิสระ ส่วนกล้ามเนื้อมัดเล็ก จะให้เด็กเล่นเครื่องเล่นสัมผัส สวาด ภาพระบายสี การประดิษฐ์ การใช้กรรไกร การฉีก การตัดปะ และร้อยวัสดุ สถานศึกษาได้รับความร่วมมือจาก ผู้ปกครองในการมอบหมายงานเล็กๆ น้อยๆ ให้เด็กได้ปฏิบัติด้วยตนเอง เช่น การอาบน้ำ แปรงฟัน การทำงานที่ได้รับมอบหมาย ฯลฯ

ตัวบ่งชี้ที่ ๓.๔ ข เด็กมีพัฒนาการด้านอารมณ์จิตใจ

ด้านอารมณ์จิตใจ ครูทุกคนให้ความรัก ความอบอุ่น เข้าใจพัฒนาการ ความต้องการ ของเด็กแต่ละวัย ดูแลเอาใจใส่เด็กทุกคนอย่างใกล้ชิดและเท่าเทียมกัน สนใจรับฟัง พูดคุย โต้ตอบ ทำกิจกรรม ต่างร่วมกัน เปิดโอกาสให้เด็กเรียนรู้และฝึกทำในสิ่งที่ตนเอง สนใจ มีความถนัด ในสภาพแวดล้อมที่เป็นมิตร อบอุ่น ปลอดภัย จัดกิจกรรมให้เด็กเล่นมุมเสรี เล่นอิสระ เล่นในมุมประสบการณ์ เรียนรู้ในห้องเรียน เพื่อให้ เด็กอารมณ์ดี ร่าเริงแจ่มใส ส่งเสริมให้เด็กมีพัฒนาการทางอารมณ์ ส่งเสริมให้เด็กมีอารมณ์แจ่มใสร่าเริงจากการ เรียนรู้จังหวะ ฟังดนตรีเป็นประจำ จัดกิจกรรมเคลื่อนไหวและจังหวะทำท่าทางประกอบเพลง ประกอบดนตรี ประกอบเครื่องเคาะจังหวะ ให้เด็กสร้างสรรค์ผลงานผ่านศิลปะ การประดิษฐ์งานสร้างสรรค์ จัดกิจกรรมเสริม ประสบการณ์ ส่งเสริมให้เด็กมั่นใจในตนเอง กล่าวพูด กล่าวทำ กล่าวแสดงออก ในการปฏิบัติกิจกรรมต่าง ๆ เช่น การเล่านิทาน การแสดงบทบาทสมมุติ การนำเสนอผลงาน ผลงานของตนเองและผู้อื่น

ตัวบ่งชี้ที่ ๓.๕ ข เด็กมีพัฒนาการด้านสติปัญญา เรียนรู้และสร้างสรรค์

ด้านสติปัญญา เรียนรู้และสร้างสรรค์ ส่งเสริมให้เด็กมีความกระตือรือร้นในการเรียนรู้ สิ่งต่างๆ รอบตัว ชักถามในสิ่งที่ตนเองสนใจหรือสงสัย และพยายามค้นหาคำตอบ โดยการจัดโครงการทัศนศึกษา สู่แหล่งเรียนรู้ต่าง ๆ ทั้งในชุมชนและนอกสถานที่ ที่สอดคล้องกับหน่วยการเรียนรู้ จัดโครงการวิทยาศาสตร์ ให้เด็กได้ทดลอง สำรวจ สังเกต ได้สนุกสนานกับการเรียนรู้ กระตุ้นให้เด็กเกิดความคิดรวบยอดเกี่ยวกับสิ่งต่าง ๆ ส่งเสริมให้เด็กมีทักษะภาษาที่เหมาะสมกับวัย โดยจัดกิจกรรมให้เด็กเล่าเรื่องที่พบเห็นในชีวิตประจำวัน หรือเรื่อง ที่ประทับใจ ส่งเสริมให้เด็กมีความสามารถในการคิดอย่างเป็นระบบ คิดสร้างสรรค์ คิดแก้ปัญหา และการสนใจ ในเรื่องง่าย ๆ ได้ โดยจัดการเรียนการสอนที่ส่งเสริมพัฒนาทักษะการคิด เช่น การเปรียบเทียบ การจัดลำดับการ เล่าเรื่อง การสร้างแผนผังความคิด และการสอนแบบโครงการ เด็กสามารถบอกลักษณะและส่วนประกอบของสิ่ง ต่าง ๆ จากการสังเกตโดยใช้ประสาทสัมผัส จับคู่และเปรียบเทียบความแตกต่างหรือความเหมือนของสิ่งต่าง ๆ โดยใช้ลักษณะที่สังเกตพบจำแนกและจัดกลุ่มสิ่งต่าง ๆ เรียงลำดับสิ่งของหรือเหตุการณ์ได้ตามวัย ครู/ผู้ดูแลเด็ก บุรณาการ วิทยาศาสตร์ เทคโนโลยี วิศวกรรมศาสตร์ และคณิตศาสตร์ ผ่านโครงการ เด็กมีโอกาสลองผิดลองถูก สร้างชิ้นงาน เรียนรู้ผ่านประสาทสัมผัส ลงมือกระทำ เรียนรู้ทั้งในห้องเรียนและนอกห้องเรียน เช่นโครงการข้าว ทำให้เด็ก ๆ มีโอกาสใช้แว่นขยาย แม่เหล็ก และเครื่องใช้ไฟฟ้า ผ่านการแสวงหาความรู้

ตัวบ่งชี้ที่ ๓.๖ ข เด็กมีพัฒนาการด้านภาษาและการสื่อสาร

ส่งเสริมให้เด็กมีทักษะภาษาที่เหมาะสมกับวัย เด็กสามารถฟัง เล่าเรื่องกลับ และพูด โต้ตอบเกี่ยวกับเรื่องที่ฟัง สามารถเขียน ชัดเขียน ลอกแบบการเขียนที่ตนเองสนใจ อ่านภาพและเล่าเรื่องจากภาพ ได้ โดยครูจัดกิจกรรมให้เด็กเล่าเรื่องที่พบเห็นในชีวิตประจำวัน หรือ เล่า เรื่องที่ประทับใจ จัดเวทีคนเก่ง เวทีเด็ก ดีเพื่อพัฒนาทักษะทางภาษา การกล้าแสดงความคิดเห็น ศูนย์พัฒนาเด็กเล็กฯ จัดให้มีการส่งเสริมการใช้ภาษาอื่น ๆ โดยครูสอดแทรกเพิ่มเติม เพื่อเป็นพื้นฐานการศึกษา มีการจัดแผนการจัดประสบการณ์ให้เด็กได้เรียนรู้ ภาษาต่างประเทศที่สอดคล้องกับหน่วยการเรียนรู้ จัดกิจกรรมสนทนายามเช้าโดยการเรียนรู้ภาษาแบบธรรมชาติ การเรียนรู้จากกล่าวทักทายด้วยภาษาต่างประเทศ เป็นต้น ส่งเสริมให้เด็กได้เรียนภาษา ควรจัดโครงการหนุน้อย รักการอ่าน กิจกรรมหนุน้อยนักเล่านิทาน เพื่อสนับสนุนและส่งเสริมให้เด็กมีใจรักในการศึกษาความรู้จากการ อ่าน ให้เด็กถ่ายทอดเรื่องราวให้ผู้อื่นรับรู้ และเข้าใจออกมาเป็นผลงานประกอบคำพูด เช่น การวาดภาพ ระบาย สี การปั้น การฉีกปะ เป็นต้น

ตัวบ่งชี้ที่ ๓.๗ ข เด็กมีพัฒนาการด้านสังคม คุณธรรม มีวินัยและความเป็นพลเมืองดี

ส่งเสริมให้เด็กกล้าแสดงออก เป็นผู้นำผู้ตามที่ถูกต้องเหมาะสมตามสถานการณ์ โดยเปิดโอกาสให้เด็กผลัดกันเป็นผู้นำในแต่ละกิจกรรม ฝึกให้ผู้นำมีความรับผิดชอบต่อผู้ตาม เช่น การจัดอุปกรณ์ ของใช้ หรืออาหารว่างให้แก่เพื่อน ๆ เด็กสามารถควบคุมอารมณ์และแสดงออกทางอารมณ์ได้เหมาะสมกับวัย รู้จักยับยั้งชั่งใจ อดทนในการรอคอย จัดกิจกรรมยามเช้าให้เด็กนั่งสมาธิ และสวดมนต์ทุกวันเป็นประจำสม่ำเสมอ และจัดกิจกรรมค่ายปลูกจิตปลูกธรรม เพื่อปลูกฝังให้เด็กมีจิตสำนึก และค่านิยมที่ดีในด้าน ความซื่อสัตย์ ผ่านโครงการโตไปไม่โกง ความเมตตาช่วยเหลือแบ่งปัน จัดกิจกรรมที่เปิดโอกาสให้เด็กได้ช่วยเหลือแบ่งปันขนม ของใช้ ของเล่น ให้เพื่อน และการบริจาคสิ่งของให้ผู้อื่น และปลูกฝังให้เด็กมีความรับผิดชอบผ่านกิจวัตรประจำวันตามหน้าที่ เช่น การจัดวางรองเท้า การเก็บของใช้ส่วนตัว การรักษาระเบียบในการแต่งกาย การมอบหมายให้นำสิ่งของมาร่วมกิจกรรม การเก็บวัสดุอุปกรณ์ทุกครั้งหลังเลิกการใช้งาน มีการเล่นนิทานคุณธรรม เล่นบทบาทสมมติและชักชวนให้ผู้อื่นปฏิบัติตามด้วย ฝึกให้เด็กเห็นใจผู้อื่น เข้าใจความแตกต่างระหว่างบุคคล ให้พี่ช่วยดูแลน้อง เพื่อนช่วยเพื่อน แก้ไขปัญหาต่าง ๆ โดยใช้สันติวิธีไม่ใช้ความรุนแรง ปลูกฝังให้เด็กภูมิใจในการเป็นสมาชิกที่ดีของครอบครัว สมาชิกที่ดีของศูนย์พัฒนาเด็กเล็ก ด้วยการช่วยเหลือพ่อแม่ทำงานเล็ก ๆ น้อย ๆ ปฏิบัติตามระเบียบของศูนย์พัฒนาเด็กเล็ก โดยการแต่งกายให้สะอาด เป็นระเบียบ ไม่ทำลายข้าวของในชุมชน ภูมิใจในความเป็นไทยด้วยการยืนเคารพเพลงชาติและเพลงสรรเสริญพระบารมีด้วยอาการที่สงบนิ่ง ให้เด็กได้เรียนรู้วัฒนธรรมของต่างชาติ โดยจัดกิจกรรมวันเด็ก กิจกรรมวันขึ้นปีใหม่ จัดโครงการหนูน้อยอาเซียนให้เด็กได้เรียนรู้และบอกความแตกต่างของแต่ละเชื้อชาติ และทักทายด้วยภาษาของชาติสมาชิกอาเซียนได้อย่างน้อย ๓ ชาติ สนับสนุนให้เด็กร่วมทำงานเป็นกลุ่ม

๓. จุดเด่น

๑. เด็กมีน้ำหนักร่างกายเหมาะสมกับวัยและสูงดีสมส่วน ซึ่งมีบันทึกเป็นรายบุคคล
๒. เด็กมีพัฒนาการสมวัยโดยรวม ๕ ด้าน
๓. เด็กมีความสนใจและร่วมกิจกรรมต่าง ๆ อย่างสมวัย ซึ่งรวมการเล่น การทำงาน ศิลปะ ดนตรี กีฬา

๔. จุดที่ควรพัฒนา

๑. ควรจัดอบรมให้ความรู้เกี่ยวกับการรักษาสุขภาพช่องปาก และการดูฟันไม่พู่ให้กับ ครู/ผู้ดูแลเด็ก และผู้ปกครอง

ส่วนที่ ๓

สรุปผล แนวทางการพัฒนาและความต้องการความช่วยเหลือ

ผลการประเมินตนเองของศูนย์พัฒนาเด็กเล็กมัสนิดนุรุลอิสลาม ถือเป็นข้อมูลสารสนเทศสำคัญที่ศูนย์พัฒนาเด็กเล็กมัสนิดนุรุลอิสลาม จะต้องนำไปวิเคราะห์ สังเคราะห์เพื่อสรุปนำไปสู่การเชื่อมโยงหรือสะท้อนภาพความสำเร็จกับแผนพัฒนาการจัดการศึกษาของศูนย์พัฒนาเด็กเล็กมัสนิดนุรุลอิสลาม (๓-๖ ปี) และนำไปใช้ในการวางแผนพัฒนา คุณภาพ การศึกษาของศูนย์พัฒนาเด็กเล็กมัสนิดนุรุลอิสลาม ดังนั้นจากผลการดำเนินงานของศูนย์พัฒนาเด็กเล็กมัสนิดนุรุลอิสลาม สามารถ สรุปผลการประเมินใน ภาพรวมของจุดเด่น จุดควรพัฒนาของแต่ละมาตรฐาน พร้อมทั้งแนวทาง การพัฒนาในอนาคตและความ ต้องการความช่วยเหลือได้สรุปผล ดังนี้

๑. สรุปผลการประเมินในภาพรวม (๓ ด้านรวมเป็นของศูนย์)

จุดเด่น	จุดที่ควรพัฒนา
<p>๑. ด้านการบริหารจัดการสถานพัฒนาเด็กปฐมวัย</p> <p>๑.๑ จัดทำแผนบริหารจัดการสถานพัฒนาเด็กปฐมวัย โดยสถานพัฒนาเด็กปฐมวัย/หน่วยงานที่กำกับดูแล</p> <p>๑.๒ ครูมีวุฒิทางการศึกษาระดับปริญญาตรี สาขาวิชาเอก การศึกษาปฐมวัย</p> <p>๑.๓ โครงสร้างและตัวอาคารมั่นคง มีขอบเขตและทางเข้า-ออกที่ชัดเจน</p>	<p>๑. ด้านการบริหารจัดการสถานพัฒนาเด็กปฐมวัย</p> <p>๑.๑ จัดอบรมโครงการหลักสูตรสถานศึกษาปฐมวัย พุทธศักราช ๒๕๖๐ ให้กับบุคลากรในศูนย์พัฒนาเด็กเล็ก</p> <p>๑.๒ จัดทำโครงการอบรมปฐมพยาบาลและฝึกช่วยชีวิตเบื้องต้น (CPR)</p> <p>๑.๓ จัดให้มีระบบรับเหตุฉุกเฉิน ป้องกันอัคคีภัย/ ภัยพิบัติตามความเสี่ยงของพื้นที่</p> <p>๑.๔ จัดบริเวณห้องน้ำ ห้องส้วม ที่แปร่งพื้น/ล้างมือให้เพียงพอ สะอาด ปลอดภัย และเหมาะสมกับการใช้งานของเด็ก</p>
จุดเด่น	จุดที่ควรพัฒนา
<p>๒. ครู/ผู้ดูแลเด็กให้การดูแลและจัดประสบการณ์การเรียนรู้และการเล่นเพื่อพัฒนาเด็กปฐมวัย</p> <p>๒.๑ มีแผนการจัดประสบการณ์เรียนรู้ที่สอดคล้องกับหลักสูตรการศึกษาปฐมวัย มีการดำเนินงานและประเมินผล</p> <p>๒.๒ ให้เด็กได้รับประทานอาหารที่ครบถ้วนในปริมาณที่เพียงพอ และส่งเสริมพฤติกรรมกินที่เหมาะสม</p> <p>๒.๓ ตรวจสอบสุขภาพอนามัยของเด็กประจำวัน ความสะอาดของร่างกาย ฟัน และช่องปากเพื่อคัดกรองโรคและการบาดเจ็บ</p>	<p>๒. ครู/ผู้ดูแลเด็กให้การดูแลและจัดประสบการณ์การเรียนรู้และการเล่นเพื่อพัฒนาเด็กปฐมวัย</p> <p>- จัดกิจกรรมรักการอ่าน ฝึกการใช้ภาษาให้กับเด็ก</p>

จุดเด่น	จุดที่ควรพัฒนา
<p>๓. ด้านคุณภาพของเด็กปฐมวัย</p> <p>๓.๑ เด็กมีน้ำหนักตัวเหมาะสมกับวัยและสูงดีสมส่วน ซึ่งมีบันทึกเป็นรายบุคคล</p> <p>๓.๒ เด็กมีความสนใจและร่วมกิจกรรมต่าง ๆ อย่างสมวัย ซึ่งรวมการเล่น การทำงาน ศิลปะ ดนตรี กีฬา</p>	<p>๓.ด้านคุณภาพผู้เด็กปฐมวัย</p> <p>๓.๑ จัดอบรมครู/ผู้ดูแลเด็กและผู้ปกครอง เกี่ยวกับเรื่องความสะอาดฟัน และช่องปาก เพื่อไม่ให้เกิดฟันผุ</p>

๒. แนวทางการพัฒนาสถานศึกษา

๑. ศูนย์พัฒนาเด็กเล็กฯ ส่งครู/ผู้ดูแลเด็ก เข้าร่วมอบรมหลักสูตรสถานศึกษา
๒. จัดทำโครงการอบรมการปฐมพยาบาลและฝึกช่วยชีวิตเบื้องต้น (CPR)
๓. จัดทำโครงการส่งเสริมป้องกันอุบัติเหตุและความปลอดภัยในเด็กเล็ก
๔. จัดอบรมพ่อแม่ เกี่ยวกับเรื่องความสะอาดฟัน และช่องปาก เพื่อไม่ให้เกิดฟันผุให้กับผู้ปกครอง
๕. จัดทำโครงการการปรับปรุงซ่อมแซมศูนย์พัฒนาเด็กเล็ก
๖. จัดทำโครงการจัดหาเครื่องเล่นสนามและปรับปรุงสนามเด็กเล่น
๗. จัดกิจกรรมรักการอ่าน ฝึกการใช้ภาษาให้กับเด็ก
๘. จัดทำโครงการจัดหาโต๊ะรับประทานอาหารกลางวันสำหรับเด็ก
๙. จัดบริเวณห้องน้ำ ห้องส้วม ที่แปร่งฟัน/ล้างมือให้เพียงพอ เหมาะสมกับการใช้งานของเด็ก

ทิศทางการพัฒนาคุณภาพและมาตรฐานของสถานศึกษาในอนาคต

ศูนย์พัฒนาเด็กเล็กฯ ควรร่วมมือกับชุมชนในการวางแผนการพัฒนาศูนย์พัฒนาเด็กเล็ก ให้มีการติดตามและประเมินผลแผนงานและโครงการอย่างต่อเนื่อง และนำผลการประเมินมาปรับปรุงโอกาสต่อไป

ส่วนที่ ๔ ภาคผนวก

- ประกาศกำหนดมาตรฐานการศึกษาและค่าเป้าหมายตามมาตรฐานการศึกษา
- มาตรฐานการศึกษาและค่าเป้าหมายความสำเร็จของสถานศึกษา
- ความเห็นชอบของคณะกรรมการสถานศึกษา
- คำสั่ง
- วาระการประชุมผู้บริหารสถานศึกษา
- รายชื่อคณะทำงานจัดทำรายงานการประเมินตนเองประจำปี



ประกาศศูนย์พัฒนาเด็กเล็กมัสยิดนุรุลอิสลาม

เรื่อง การกำหนดมาตรฐานการศึกษาและค่าเป้าหมายความสำเร็จ ปีการศึกษา ๒๕๖๓

.....

โดยที่มีประกาศใช้กฎกระทรวงว่าด้วยการประกันคุณภาพทางการศึกษา พ.ศ. ๒๕๖๑ ว่าด้วยระบบ หลักเกณฑ์และวิธีการประกันคุณภาพการศึกษาทั้งภายในและภายนอก ตามนโยบายการปฏิรูปการศึกษา ในทศวรรษที่สอง ลงวันที่ ๒๐ กุมภาพันธ์ ๒๕๖๑ และหนังสือสั่งการกรมการปกครองส่วนท้องถิ่น กระทรวงมหาดไทย กำหนดให้สถานพัฒนาเด็กปฐมวัยในสังกัดใช้มาตรฐานสถานพัฒนาเด็กปฐมวัยแห่งชาติ พ.ศ. ๒๕๖๑ ซึ่งผ่านความเห็นชอบจากคณะรัฐมนตรีเมื่อวันที่ ๒ กุมภาพันธ์ ๒๕๖๒ เป็นมาตรฐานเพื่อการประกันคุณภาพภายในสถานศึกษาและรองรับการประเมินภายนอกตั้งแต่ปีการศึกษา ๒๕๖๒ เป็นต้นไป สั่ง ณ วันที่ ๙ มีนาคม ๒๕๖๒ โดยความเห็นชอบของคณะกรรมการบริหารศูนย์พัฒนาเด็กเล็กวัดอรุณเขตและการมีส่วนร่วมของผู้ที่เกี่ยวข้องทุกฝ่ายในศูนย์พัฒนาเด็กเล็ก ผู้ปกครองและประชาชน ในชุมชน

ศูนย์พัฒนาเด็กเล็กมัสยิดนุรุลอิสลาม จึงประกาศใช้มาตรฐานการศึกษาของศูนย์พัฒนาเด็กเล็กมัสยิดนุรุลอิสลาม ตามเอกสารที่แนบท้ายประกาศนี้ เพื่อเป็นเป้าหมายในการพัฒนาคุณภาพตามมาตรฐานการศึกษาระดับปฐมวัยและการประกันคุณภาพภายใน

มาตรฐานและค่าเป้าหมายของสถานศึกษา	
มาตรฐานด้านที่ ๑ การบริหารจัดการสถานพัฒนาเด็กปฐมวัย	ระดับดี
มาตรฐานด้านที่ ๒ ครู/ผู้ดูแลเด็ก และให้การดูแล จัดประสบการณ์การเรียนรู้และการเล่นเพื่อพัฒนาเด็กปฐมวัย	ระดับดี
มาตรฐานด้านที่ ๓ คุณภาพของเด็กปฐมวัยสำหรับเด็กแรกเกิด-อายุ ๒ ปี (๒ ปี ๑๑ เดือน)	-
มาตรฐานด้านที่ ๓ คุณภาพของเด็กปฐมวัยสำหรับเด็กแรกเกิด-อายุ ๒ ปี (๓ ปี- ๖ ปี)	ระดับดี

ประกาศ ณ วันที่ ๑๒ เดือน กุมภาพันธ์ พ.ศ. ๒๕๖๔

(นายสุเดช อุปการะ)

ประธานคณะกรรมการบริหารศูนย์พัฒนาเด็กเล็ก

(นางสลิลา การไชนา

ครู ปฏิบัติหน้าที่

หัวหน้าศูนย์พัฒนาเด็กเล็กมัสยิดนุรุลอิสลาม

มาตรฐานการศึกษาและค่าเป้าหมายความสำเร็จของศูนย์พัฒนาเด็กเล็ก

มาตรฐานการศึกษา/ตัวบ่งชี้ประเด็นพิจารณา	เป้าหมายตามมาตรฐานการศึกษา	
	ค่าเป้าหมาย	ระดับคุณภาพ
มาตรฐานด้านที่ ๑ การบริหารจัดการสถานพัฒนาเด็กปฐมวัย	๒	ดี
ตบช.๑ การบริหารจัดการอย่างเป็นระบบ	๒	ดี
ตบช.๒ การบริหารจัดการบุคลากรทุกประเภทตามหน่วยงานที่สังกัด	๒	ดี
ตบช.๓ การบริหารจัดการสภาพแวดล้อมเพื่อความปลอดภัย	๒	ดี
ตบช.๔ การจัดการเพื่อส่งเสริมสุขภาพและการเรียนรู้	๒	ดี
ตบช.๕ การส่งเสริมการมีส่วนร่วมของครอบครัวและชุมชน	๒	ดี
มาตรฐานด้านที่ ๒ ครู/ผู้ดูแลเด็ก และให้การดูแล จัดประสบการณ์การเรียนรู้และการเล่นเพื่อพัฒนาเด็กปฐมวัย	๒	ดี
ตบช.๑ ครูร้อยละ ๘๐ ดูแลและพัฒนาเด็กอย่างรอบด้าน	๒	ดี
ตบช.๒ ครูร้อยละ ๘๐ ส่งเสริมพัฒนาการด้านร่างกายและดูแลสุขภาพ	๒	ดี
ตบช.๓ ครูร้อยละ ๘๐ ส่งเสริมพัฒนาการด้านสติปัญญา ภาษาและการสื่อสาร	๒	ดี
ตบช.๔ ครูร้อยละ ๘๐ ส่งเสริมพัฒนาการด้านอารมณ์ จิตใจ-สังคม ปฏักฝังคุณธรรมและความเป็นพลเมืองดี	๒	ดี
ตบช.๕ ครูร้อยละ ๘๐ ส่งเสริมเด็กในระยะเปลี่ยนผ่านให้ปรับตัวสู่การเชื่อมต่อในชั้นถัดไป	๒	ดี
มาตรฐานด้านที่ ๓ คุณภาพของเด็กปฐมวัยสำหรับเด็กอายุต่ำกว่า ๓ ปี	๒	ดี
ตบช.๑ (ก) เด็กร้อยละ ๖๕ มีการเจริญเติบโตสมวัย	๒	ดี
ตบช.๒ (ก) เด็กร้อยละ ๘๕ มีพัฒนาการสมวัย	๒	ดี
มาตรฐานด้านที่ ๓ คุณภาพของเด็กปฐมวัยสำหรับเด็กอายุ ๓-๖ ปี	๒	ดี
ตบช.๑ (ข) เด็กร้อยละ ๖๕ มีการเจริญเติบโตสมวัย	๒	ดี
ตบช.๒(ข) เด็กร้อยละ ๘๕ มีพัฒนาการสมวัย	๒	ดี
ตบช.๓(ข) เด็กร้อยละ ๘๕ มีพัฒนาการด้านการเคลื่อนไหว	๒	ดี
ตบช.๔ (ข) เด็กร้อยละ ๘๕ มีพัฒนาการด้านอารมณ์ จิตใจ	๒	ดี
ตบช.๕ (ข) เด็กร้อยละ ๘๕ มีพัฒนาการด้านสติปัญญา เรียนรู้และสร้างสรรค์	๒	ดี
ตบช.๖ (ข) เด็กร้อยละ ๘๕ มีพัฒนาการด้านภาษาและการสื่อสาร	๒	ดี
ตบช.๗ (ข) เด็กร้อยละ ๘๕ มีพัฒนาการด้านสังคม คุณธรรม มีวินัยและความเป็นพลเมืองดี	๒	ดี

ความเห็นชอบของคณะกรรมการศูนย์พัฒนาเด็กเล็ก

การพัฒนาคุณภาพการศึกษาปฐมวัยของศูนย์พัฒนาเด็กเล็กมัธยมอิสลาม ประจำปีการศึกษา ๒๕๖๓ สถานศึกษามีภาระหน้าที่ที่จะต้องดำเนินงานตามพระราชบัญญัติการศึกษาแห่งชาติ พ.ศ. ๒๕๔๒ ที่กำหนดไว้ในมาตราที่ ๔๘ ให้สถานศึกษาจัดทำรายงานการพัฒนาคุณภาพเสนอต่อหน่วยงานต้นสังกัดเป็นประจำทุกปี

ดังนั้น ศูนย์พัฒนาเด็กเล็กมัธยมอิสลาม จึงได้ดำเนินการแต่งตั้งคณะกรรมการประเมินภายในสถานศึกษา ตามมาตรฐานสถานพัฒนาเด็กปฐมวัยแห่งชาติ รวบรวมข้อมูล ผลงานและประเมินผลการปฏิบัติงานในรอบปีการศึกษา ซึ่งทางศูนย์พัฒนาเด็กเล็กมัธยมอิสลาม ได้ดำเนินงานตามแผนพัฒนาการศึกษา แผนปฏิบัติการประจำปี จัดกิจกรรมตามหลักสูตร กิจกรรมเสริมหลักสูตรและโครงการส่งเสริมสนับสนุนต่างๆตามกรอบเวลา ดำเนินการประเมินผลและจัดทำรายงานประจำปีของศูนย์พัฒนาเด็กเล็ก คณะกรรมการบริหารศูนย์พัฒนาเด็กเล็ก ได้ให้ความเห็นชอบและผ่านความเห็นชอบของคณะกรรมการสถานศึกษาเป็นที่เรียบร้อยแล้ว



(นายสุเดช อุปการะ)

ประธานคณะกรรมการบริหารศูนย์พัฒนาเด็กเล็กฯ

ศูนย์พัฒนาเด็กเล็กมัธยมอิสลาม

๑๒ กุมภาพันธ์ ๒๕๖๔



คำสั่งศูนย์พัฒนาเด็กเล็กมัสยิดนุรุลอิสลาม

ที่ ๐๑ / ๒๕๖๓

เรื่อง แต่งตั้งคณะกรรมการ กำหนดค่าเป้าหมาย เอกลักษณ์ อัตลักษณ์
ตามมาตรฐานสถานศึกษาเพื่อการประกันคุณภาพภายในสถานศึกษา

.....

ตามกฎกระทรวง การประกันคุณภาพ พ.ศ. ๒๕๖๑ กำหนดให้สถานศึกษาแต่ละแห่ง กำหนดมาตรฐานการศึกษาที่มุ่งพัฒนาคุณภาพการศึกษาและ ดำเนินการตามแผนที่กำหนดไว้โดยจัดให้มีการประเมินผล และตรวจสอบคุณภาพภายในสถานศึกษา ติดตามผลการดำเนินการเพื่อพัฒนาการศึกษาให้มีคุณภาพตามมาตรฐานการศึกษา ศูนย์พัฒนาเด็กเล็กมัสยิดนุรุลอิสลาม จึงขอแต่งตั้งคณะกรรมการกำหนดค่าเป้าหมาย อัตลักษณ์ เอกลักษณ์ เพื่อการประกันคุณภาพภายใน ดังมีรายชื่อต่อไปนี้

กรรมการที่ปรึกษา

- | | |
|---------------------|----------------------------------|
| ๑. นายสุเดช อุปการะ | ประธานคณะกรรมการบริหารศูนย์ฯ |
| ๒. นางสลีลา การไชนา | ครู ปฏิบัติหน้าที่ หัวหน้าศูนย์ฯ |

คณะกรรมการกำหนดค่าเป้าหมาย เอกลักษณ์ อัตลักษณ์ การศึกษาปฐมวัย

- | | |
|-----------------------------|-------------|
| ๑. นายอาหามะสุบัยดี ซีเดะ | ครู |
| ๒. นางสาวอุไรวรรณ สมุทรหล้า | ครู |
| ๓. นางสาวนันท์วัล ชุมภู | ผู้ดูแลเด็ก |
| ๔. นางสาวนุชจรี อัสมีมานะ | ผู้ดูแลเด็ก |
| ๕. นางสาวนุสรุ คำภีระ | ผู้ดูแลเด็ก |
| ๖. นางสาวที่ศวรรณ อุตตะมะ | ผู้ดูแลเด็ก |

มีหน้าที่ ดำเนินการวิเคราะห์ SWOT กำหนดค่าเป้าหมาย เอกลักษณ์ อัตลักษณ์

ตามมาตรฐานสถานพัฒนาเด็กปฐมวัยแห่งชาติ พ.ศ. ๒๕๖๓ ปีการศึกษาละ ๑ ครั้ง

ทั้งนี้ ตั้งแต่บัดนี้เป็นต้นไป

สั่ง ณ วันที่ ๑๒ เดือน กุมภาพันธ์ พ.ศ. ๒๕๖๔

(นางสลีลา การไชนา)

ครู ปฏิบัติหน้าที่

หัวหน้าศูนย์พัฒนาเด็กเล็กมัสยิดนุรุลอิสลาม



คำสั่งศูนย์พัฒนาเด็กเล็กมีสยิดนุรุลอิสลาม

ที่ ๐๒ / ๒๕๖๓

เรื่อง มอบหมายผู้รับผิดชอบแต่ละมาตรฐานของศูนย์พัฒนาเด็กเล็ก
ประจำปีการศึกษา ๒๕๖๓

.....

ตามพระราชบัญญัติการศึกษาแห่งชาติ พ.ศ. ๒๕๔๒ แก้ไขเพิ่มเติม (ฉบับที่ ๒) พ.ศ. ๒๕๔๖ หมวดที่ ๖ ว่าด้วยมาตรฐานและการประกันคุณภาพการศึกษา มาตรา ๔๗ และ ๔๘ บัญญัติให้สถานศึกษาทุกแห่งรวมทั้งศูนย์พัฒนาเด็กเล็ก จัดระบบการประกันคุณภาพภายใน เพื่อพัฒนาคุณภาพและมาตรฐานการศึกษา ให้มีการประเมินคุณภาพภายใน และให้ถือว่าเป็นกระบวนการบริหาร ที่ต้องดำเนินการอย่างต่อเนื่องเป็นระบบ โดยให้รายงานต่อหน่วยงานต้นสังกัด และสาธารณชน เป็นประจำทุกปี

เพื่อให้การดำเนินงานประกันคุณภาพภายใน ศูนย์พัฒนาเด็กเล็กมีสยิดนุรุลอิสลาม ดำเนินไปด้วยความเรียบร้อย มีประสิทธิภาพ และเกิดประสิทธิผลต่อการพัฒนาคุณภาพการศึกษาโดยรวม จึงมอบหมายผู้รับผิดชอบแต่ละมาตรฐานของศูนย์พัฒนาเด็กเล็ก ต่อไปนี้

ผู้รับผิดชอบแต่ละมาตรฐานของศูนย์พัฒนาเด็กเล็ก ประกอบด้วย

๑. นางสลีลา การไชนา
๒. นายอาหามะสุไบดี ซีเดะ

มีหน้าที่ รวบรวมหลักฐาน เอกสารอ้างอิงมาตรฐานสถานพัฒนาเด็กปฐมวัยแห่งชาติ ประกอบด้วย

มาตรฐานด้านที่ ๑ การบริหารจัดการสถานพัฒนาเด็กปฐมวัย

- ตัวบ่งชี้ที่ ๑.๑ การบริหารจัดการอย่างเป็นระบบ
- ตัวบ่งชี้ที่ ๑.๓ การบริหารจัดการสภาพแวดล้อมเพื่อความปลอดภัย
- ตัวบ่งชี้ที่ ๑.๒ การบริหารจัดการบุคลากรทุกประเภทตามหน่วยงานที่สังกัด
- ตัวบ่งชี้ที่ ๑.๔ การจัดการเพื่อส่งเสริมสุขภาพและการเรียนรู้
- ตัวบ่งชี้ที่ ๑.๕ การส่งเสริมการมีส่วนร่วมของครอบครัวและชุมชน

๑. นางสาวอุไรวรรณ สมุทรหล้า
๒. นางสาวนันทวัล ชุมภู

มีหน้าที่ รวบรวมหลักฐาน เอกสารอ้างอิงมาตรฐานสถานพัฒนาเด็กปฐมวัยแห่งชาติ ประกอบด้วย

มาตรฐานด้านที่ ๒ ครู/ผู้ดูแลเด็ก และให้การดูแล จัดประสบการณ์การเรียนรู้และการเล่นเพื่อพัฒนาเด็กปฐมวัย

ตัวบ่งชี้ที่ ๒.๑ การดูแลและพัฒนาเด็กอย่างรอบด้าน

ตัวบ่งชี้ที่ ๒.๒ การส่งเสริมพัฒนาการด้านร่างกายและดูแลสุขภาพ

ตัวบ่งชี้ที่ ๒.๓ การส่งเสริมพัฒนาการด้านสติปัญญา ภาษาและการสื่อสาร

ตัวบ่งชี้ที่ ๒.๔ การส่งเสริมพัฒนาการด้านอารมณ์ จิตใจ สังคม ปลูกฝังคุณธรรมและ
ความเป็นพลเมืองดี

ตัวบ่งชี้ที่ ๒.๕ การส่งเสริมเด็กในระยะเปลี่ยนผ่านให้ปรับตัวสู่การเชื่อมต่อในขั้นถัดไป

๑. นางสาวนุชจรี อัสมิมานะ

๒. นางสาวนุสรุ คำภีระ

๓. นางสาวทศวรรณ อุตตะมะ

มีหน้าที่ รวบรวมหลักฐาน เอกสารอ้างอิงมาตรฐานสถานพัฒนาเด็กปฐมวัยแห่งชาติ ประกอบด้วย

มาตรฐานด้านที่ ๓ คุณภาพของเด็กปฐมวัยสำหรับเด็ก อายุ ๓ ปีถึงอายุ ๖ ปี

(ก่อนเข้าประถมศึกษาปีที่ ๑)

ตัวบ่งชี้ที่ ๓.๑ข เด็กมีการเจริญเติบโตสมวัยและมีสุขนิสัยที่เหมาะสม

ตัวบ่งชี้ที่ ๓.๒ข เด็กมีพัฒนาการสมวัย

ตัวบ่งชี้ที่ ๓.๓ข เด็กมีพัฒนาการด้านการเคลื่อนไหว

ตัวบ่งชี้ที่ ๓.๔ข เด็กมีพัฒนาการด้านอารมณ์ จิตใจ


ตัวบ่งชี้ที่ ๓.๕ข เด็กมีพัฒนาการด้านสติปัญญา เรียนรู้และสร้างสรรค์

ตัวบ่งชี้ที่ ๓.๖ข เด็กมีพัฒนาการด้านภาษาและการสื่อสาร

ตัวบ่งชี้ที่ ๓.๗ข เด็กมีพัฒนาการด้านสังคม คุณธรรม มีวินัยและความเป็นพลเมือง

ให้ผู้รับผิดชอบแต่ละมาตรฐานของศูนย์พัฒนาเด็กเล็ก ประจำปีการศึกษา ๒๕๖๓ ปฏิบัติหน้าที่ที่ได้รับ
มอบหมายให้เป็นไปด้วยความเรียบร้อย มีประสิทธิภาพ โดยคำนึงถึงประโยชน์ของทางราชการเป็นสำคัญ
ทั้งนี้ ตั้งแต่บัดนี้เป็นต้นไป

สั่ง ณ วันที่ ๑๒ เดือน กุมภาพันธ์ พ.ศ. ๒๕๖๔



(นางสลิลา การไชนา)

ครู ปฏิบัติหน้าที่

หัวหน้าศูนย์พัฒนาเด็กเล็กมัสยิดนุรุอิสลาม



คำสั่งศูนย์พัฒนาเด็กเล็ก

ที่ ๐๓ / ๒๕๖๔

เรื่อง แต่งตั้งคณะกรรมการนิเทศติดตามการดำเนินงานระบบประเมินคุณภาพภายในสถานศึกษา
ประจำปีการศึกษา ๒๕๖๓

.....

มาตรฐานและการประกันคุณภาพการศึกษา มาตรา ๔๗ และ ๔๘ บัญญัติให้สถานศึกษาทุกแห่งรวมทั้งศูนย์พัฒนาเด็กเล็ก จัดระบบการประกันคุณภาพภายใน เพื่อพัฒนาคุณภาพและมาตรฐานการศึกษา ให้มีการประเมินคุณภาพภายใน และให้ถือว่าเป็นกระบวนการบริหาร ที่ต้องดำเนินการอย่างต่อเนื่องเป็นระบบ โดยให้รายงานต่อหน่วยงานต้นสังกัด และสาธารณชน เป็นประจำทุกปี เพื่อให้การดำเนินงานประกันคุณภาพภายใน ศูนย์พัฒนาเด็กเล็กมัธยมสุราษฎร์ธานี ดำเนินไปด้วยความเรียบร้อย มีประสิทธิภาพ และเกิดประสิทธิผลต่อการพัฒนาคุณภาพการศึกษาโดยรวม จึงขอแต่งตั้งคณะกรรมการนิเทศติดตามการดำเนินงานระบบประเมินคุณภาพภายในสถานศึกษา ดังนี้

๑. นายอาหามะสุบัยดี ซีเดะ นิเทศติดตามการดำเนินงาน มาตรฐานที่ ๓
๒. นางสาวอุไรวรรณ สมุทรหล้า นิเทศติดตามการดำเนินงาน มาตรฐานที่ ๑
๓. นางสาวนุชจรี อัสมีมานะ นิเทศติดตามการดำเนินงาน มาตรฐานที่ ๒

มีหน้าที่ ติดตาม ตรวจสอบคุณภาพ ประเมินคุณภาพภายในตามมาตรฐานและสรุปบันทึกลงในแบบบันทึกการประเมินมาตรฐานสถานพัฒนาเด็กปฐมวัยแห่งชาติ พ.ศ. ๒๕๖๑

ให้ผู้ที่ได้รับการแต่งตั้งปฏิบัติหน้าที่อย่างเต็มความสามารถ เพื่อเกิดประโยชน์สูงสุดต่อราชการ

ทั้งนี้ ตั้งแต่บัดนี้เป็นต้นไป

สั่ง ณ วันที่ ๖ เมษายน ๒๕๖๔

(นางสลีลา การไชนา)

ครู ปฏิบัติหน้าที่

หัวหน้าศูนย์พัฒนาเด็กเล็กมัธยมสุราษฎร์ธานี



คำสั่งศูนย์พัฒนาเด็กเล็กมีชัยดิษฐอุบลราชธานี

ที่ ๐๔ / ๒๕๖๔

เรื่อง แต่งตั้งผู้ทรงคุณวุฒิ และการดำเนินการประเมินคุณภาพภายในสถานศึกษา

ประจำปีการศึกษา ๒๕๖๓

.....

มาตรฐานและการประกันคุณภาพการศึกษา มาตรา ๔๗ และ ๔๘ บัญญัติให้สถานศึกษาทุกแห่งรวมทั้งศูนย์พัฒนาเด็กเล็ก จัดระบบการประกันคุณภาพภายใน เพื่อพัฒนาคุณภาพและมาตรฐานการศึกษาให้มีการประเมินคุณภาพภายใน และให้ถือว่าเป็นกระบวนการบริหาร ที่ต้องดำเนินการอย่างต่อเนื่องเป็นระบบ โดยให้รายงานต่อหน่วยงานต้นสังกัด และสาธารณชน เป็นประจำทุกปี เพื่อให้การดำเนินงานประกันคุณภาพภายใน ศูนย์พัฒนาเด็กเล็กมีชัยดิษฐอุบลราชธานี ดำเนินไปด้วยความเรียบร้อย มีประสิทธิภาพ และเกิดประสิทธิผลต่อการพัฒนาคุณภาพการศึกษาโดยรวม จึงขอแต่งตั้งผู้ทรงคุณวุฒิ และการดำเนินการประเมินคุณภาพภายในสถานศึกษา ดังนี้

๑. นายสุเดช	อุปการะ	ประธานคณะกรรมการบริหารศูนย์ฯ
๒. นางฉัตรภัช	คำลำปาง	ผู้แทนของหน่วยงานต้นสังกัด
๓. นางสาวพิมลพรรณ	กิติเงิน	เจ้าหน้าที่สาธารณสุข
๔. นางสาวอุไรวรรณ	สมุทรรล้า	ผู้แทนครู
๕. นางสลีลา	การไชนา	กรรมการ/เลขานุการ

ทั้งนี้ ให้ผู้รับแต่งตั้งตามคำสั่งนี้ดำเนินการประเมินการประกันคุณภาพการศึกษาภายในศูนย์พัฒนาเด็กเล็กมีชัยดิษฐอุบลราชธานี และปฏิบัติตามบทบาทหน้าที่ ดังนี้

๑. รวบรวมข้อมูลและตรวจสอบข้อมูลหลักฐาน เพื่อยืนยันสภาพความเป็นจริงในการพัฒนาคุณภาพการศึกษาตามที่ศูนย์พัฒนาเด็กเล็กได้รายงานไว้ในรายงานการประเมินตนเอง และตามหลักฐานที่สะท้อนสภาพความเป็นจริง
๒. ตรวจสอบกระบวนการและวิธีการที่ศูนย์พัฒนาเด็กเล็ก ใช้ในการพัฒนาเข้าสู่เกณฑ์มาตรฐานรวมทั้งหลักฐานที่ระบุในรายงานการประเมินตนเองว่ามีความเหมาะสม ครบคลุมและน่าเชื่อถือ
๓. สร้างความเข้าใจและเจตคติที่ถูกต้องเกี่ยวกับการประเมินเพื่อพัฒนาคุณภาพให้บุคลากรในศูนย์พัฒนาเด็กเล็กและผู้เกี่ยวข้อง
๔. ตรวจสอบผลการพัฒนาเทียบกับเป้าหมาย/แผนพัฒนาของสถานศึกษาและมาตรฐานการศึกษา รวมทั้งตรวจสอบเป้าหมาย/แผนพัฒนาที่ศูนย์เด็กเล็กดำเนินการต่อไป เพื่อดูความสอดคล้องกับผลการประเมิน

๕. ประมวลผล วิเคราะห์ข้อมูล และประเมินคุณภาพศึกษาตามมาตรฐานการประเมิน
ภายใน พร้อมทั้งให้ข้อเสนอแนะแก่ศูนย์พัฒนาเด็กเล็ก เพื่อนำไปสู่การพัฒนาการจัดการศึกษาให้มีคุณภาพยิ่งขึ้น

๖. ส่งผลการประเมินคุณภาพศูนย์พัฒนาเด็กเล็ก เพื่อลงในแบบบันทึกการประเมิน
มาตรฐานสถานพัฒนาเด็กปฐมวัยแห่งชาติ พ.ศ. ๒๕๖๑ ให้แล้วเสร็จภายใน วันที่ ๒ เมษายน ๒๕๖๔
ทั้งนี้ ตั้งแต่บัดนี้เป็นต้นไป

สั่ง ณ วันที่ ๑๒ กุมภาพันธ์ ๒๕๖๔



(นางสลิลา การไชนา)

ครู ปฏิบัติหน้าที่

หัวหน้าศูนย์พัฒนาเด็กเล็กมัสยิดนุรุลอิสลาม



คำสั่งศูนย์พัฒนาเด็กเล็กมัธยมสุรนารีอิสลาม
ที่ ๐๕ /๒๕๖๔
เรื่อง แต่งตั้งกรรมการร่างและกรรมการตรวจทาน SAR

ศูนย์พัฒนาเด็กเล็ก จัดระบบการประกันคุณภาพภายใน เพื่อพัฒนาคุณภาพและมาตรฐานการศึกษา ให้มีการประเมินคุณภาพภายใน และถือว่าเป็นกระบวนการบริหาร ที่ต้องดำเนินการอย่างต่อเนื่องเป็นระบบ ให้รายงานต่อหน่วยงานต้นสังกัดและสาธารณชน เป็นประจำทุกปี

เพื่อให้การดำเนินงานประกันคุณภาพภายใน ศูนย์พัฒนาเด็กเล็ก ดำเนินไปด้วยความเรียบร้อย มีประสิทธิภาพและเกิดประสิทธิผลต่อการพัฒนาคุณภาพการศึกษาโดยรวมของศูนย์พัฒนาเด็กเล็ก จึงแต่งตั้ง กรรมการร่างและกรรมการตรวจทาน (SAR) ประจำปีการศึกษา ๒๕๖๓ ดังนี้

๑. นางสาวสลิลา การไชนา ประธานกรรมการ
๒. นางสาวอุไรวรรณ สมุทรหาล้า กรรมการ
๓. นายอาหามสุบัยดี ซีเดะ กรรมการ

มีหน้าที่ จัดทำรายงานการประเมินตนเอง(SAR) ประจำปีการศึกษา ๒๕๖๓ และตรวจทานความ ถูกต้อง

ให้ผู้ที่ได้รับการแต่งตั้งปฏิบัติหน้าที่อย่างเต็มความสามารถ เพื่อเกิดประโยชน์สูงสุดต่อราชการ
ทั้งนี้ ตั้งแต่บัดนี้เป็นต้นไป

สั่ง ณ วันที่ ๐๖ เมษายน ๒๕๖๔

(นางสลิลา การไชนา)

ครู ปฏิบัติหน้าที่

หัวหน้าศูนย์พัฒนาเด็กเล็กมัธยมสุรนารีอิสลาม

สรุปผลการประเมินคุณภาพภายในสถานศึกษา

ตามที่ศูนย์พัฒนาเด็กเล็กมัธยมสุวิไลอิสลาม ได้ดำเนินการประเมินคุณภาพภายในสถานศึกษา ประจำปีการศึกษา ๒๕๖๓ ตามระบบการประกันคุณภาพภายในสถานศึกษา ตามมาตรฐานสถานพัฒนาเด็กปฐมวัยแห่งชาติ โดยจัดทำรายงานประจำปีเสนอต่อหน่วยงานต้นสังกัด หน่วยงานที่เกี่ยวข้อง และเสนอต่อสาธารณชน เพื่อนำไปสู่การพัฒนาคุณภาพตามมาตรฐานการศึกษา และเพื่อรองรับการประเมินคุณภาพภายนอก

บัดนี้การดำเนินการประเมินคุณภาพภายในสถานศึกษา เสร็จเรียบร้อยแล้ว จึงขอเสนอผลการประเมินคุณภาพภายในสถานศึกษา แสดงในตาราง สรุปผลได้ดังนี้

มาตรฐาน/ตัวบ่งชี้	ค่าเป้าหมาย	ผลการดำเนินการ	ผลการประเมิน
มาตรฐานด้านที่ ๑ การบริหารจัดการสถานพัฒนาเด็กปฐมวัย	๒	๑	C
ตัวบ่งชี้ที่ ๑.๑ การบริหารจัดการอย่างเป็นระบบ	๒	๑	C
ตัวบ่งชี้ที่ ๑.๒ การบริหารจัดการบุคลากรทุกประเภทตามหน่วยงานที่สังกัด	๒	๑	C
ตัวบ่งชี้ที่ ๑.๓ การบริหารจัดการสภาพแวดล้อมเพื่อความปลอดภัย	๒	๑	C
ตัวบ่งชี้ที่ ๑.๔ การจัดการเพื่อส่งเสริมสุขภาพและการเรียนรู้	๒	๑	C
ตัวบ่งชี้ที่ ๑.๕ การส่งเสริมการมีส่วนร่วมของครอบครัวและชุมชน	๒	๑	C
มาตรฐานด้านที่ ๒ ครู/ผู้ดูแลเด็กให้การดูแล และจัดประสบการณ์การเรียนรู้และการเล่นเพื่อพัฒนาเด็กปฐมวัย	๒	๑	C
ตัวบ่งชี้ที่ ๒.๑ การดูแลและพัฒนาเด็กอย่างรอบด้าน	๒	๑	C
ตัวบ่งชี้ที่ ๒.๒ การส่งเสริมพัฒนาการด้านร่างกายและดูแลสุขภาพ	๒	๑	C
ตัวบ่งชี้ที่ ๒.๓ การส่งเสริมพัฒนาการด้านสติปัญญา ภาษาและการสื่อสาร	๒	๑	C
ตัวบ่งชี้ที่ ๒.๔ การส่งเสริมพัฒนาการด้านอารมณ์ จิตใจ-สังคมปลูกฝังคุณธรรมและความเป็นพลเมืองดี	๒	๑	C
ตัวบ่งชี้ที่ ๒.๕ การส่งเสริมเด็กในระยะเปลี่ยนผ่านให้ปรับตัวสู่การเชื่อมต่อในชั้นถัดไป	๒	๑	C
มาตรฐานด้านที่ ๓ คุณภาพของเด็กปฐมวัยสำหรับเด็ก อายุ ๓ ปี - อายุ ๖ ปี (ก่อนเข้าประถมศึกษาปีที่ ๑)	๒	๒	B
ตัวบ่งชี้ที่ ๓.๑ ข เด็กมีการเจริญเติบโตสมวัยและมีสุขนิสัยที่เหมาะสม	๒	๒	B
ตัวบ่งชี้ที่ ๓.๒ ข เด็กมีพัฒนาการสมวัย	๒	๒	B
ตัวบ่งชี้ที่ ๓.๓ ข เด็กมีพัฒนาการด้านการเคลื่อนไหว	๒	๒	B

มาตรฐานด้านที่ ๓ คุณภาพของเด็กปฐมวัยสำหรับเด็ก อายุ ๓ ปี - อายุ ๖ ปี (ก่อนเข้าประถมศึกษาปีที่ ๑)	๒	๒	B
ตัวบ่งชี้ที่ ๓.๔ ข เด็กมีพัฒนาการด้านอารมณ์จิตใจ	๒	๒	B
ตัวบ่งชี้ที่ ๓.๕ ข เด็กมีพัฒนาการด้านสติปัญญา เรียนรู้และสร้างสรรค์	๒	๒	B
ตัวบ่งชี้ที่ ๓.๖ ข เด็กมีพัฒนาการด้านภาษาและการสื่อสาร	๒	๒	B
ตัวบ่งชี้ที่ ๓.๗ ข เด็กมีพัฒนาการด้านสังคม คุณธรรม มีวินัย และความเป็นพลเมืองดี	๒	๒	B
สรุปผลการประเมินภาพรวม			
- ผลรวมของร้อยละของคะแนนเฉลี่ยรวมมาตรฐานทุกด้าน ๕๘.๕๓ มีคุณภาพระดับ ผ่านเกณฑ์ขั้นต่ำ			

สรุปผลการประเมินภาพรวม

ผลรวมของร้อยละของคะแนนเฉลี่ยรวมมาตรฐานทุกด้าน	๕๘.๕๓ คะแนน
มาตรฐานทุกด้าน มีจำนวนตัวบ่งชี้ที่ต้องปรับปรุงรวม	๑ ข้อ
ระดับคุณภาพ	<input type="radio"/> A ดีมาก <input type="radio"/> B ดี <input checked="" type="radio"/> C ผ่านเกณฑ์ขั้นต่ำ <input type="radio"/> D ต้องปรับปรุง

ระดับคุณภาพ	เกณฑ์การพิจารณา	
	คะแนนเฉลี่ย	จำนวนข้อที่ต้องปรับปรุง
A ดีมาก	ร้อยละ ๘๐ ขึ้นไป	ไม่มี
B ดี	ร้อยละ ๖๐-๗๙.๙๙	๑-๗ ข้อ
C ผ่านเกณฑ์ขั้นต่ำ	ร้อยละ ๔๐-๕๙.๙๙	๘-๑๕ ข้อ
D ต้องปรับปรุง	ต่ำกว่าร้อยละ ๔๐	๑๖ ข้อขึ้นไป

รายงานการประชุมคณะกรรมการบริหารศูนย์พัฒนาเด็กเล็กมัสยิดนูรุลอิสลาม

ครั้งที่ ๑/๒๕๖๔

วันที่ ๕ เดือน เมษายน พ.ศ. ๒๕๖๔

ณ ศูนย์พัฒนาเด็กเล็กมัสยิดนูรุลอิสลาม

.....

ผู้มาร่วมประชุม

ที่	ชื่อ-นามสกุล	ตำแหน่ง
๑.	นายสุเดช อุปการะ	ประธานกรรมการศูนย์พัฒนาเด็กเล็ก
๒.	นายสมเกียรติ บุญประเสริฐ	รองประธาน
๓.	นางสาวดาวเรือง คำภีระ	กรรมการ
๔.	นางสาวพิมลพรรณ กิติเงิน	กรรมการ
๕.	นางสาวนัสรียา	กรรมการ
๖.	นายอาหามะสุบัยดี ซีเดะ	ผู้ดูแลเด็ก
๗.	นางสาวอุไรวรรณ สมุทรหล้า	ผู้ดูแลเด็ก
๘.	นางสาวนันทวัล ชุมภู	ผู้ดูแลเด็ก
๙.	นางสาวนุชจรี อัสมีมานะ	ผู้ดูแลเด็ก
๑๐	นางสาวนุสรุ คำภีระ	ผู้ดูแลเด็ก
๑๑	นางสาวทศวรรณ อุตตะมะ	ผู้ดูแลเด็ก
๑๒	นางสลีลา การไชนา	กรรมการและเลขานุการ

เริ่มประชุมเวลา ๑๓.๐๐ น.

นายสุเดช อุปการะ เมื่อได้เวลาประชุม นายสุเดช อุปการะ ประธานกรรมการบริหารศูนย์พัฒนาเด็กเล็กมัสยิดนูรุลอิสลาม เป็นประธานในการกล่าวเปิดการประชุมดำเนินการประชุมขณะนี้ คณะกรรมการได้มาครบองค์ ประชุมแล้วขอเปิดการประชุมและดำเนินการตามระเบียบวาระการประชุม ดังนี้

ระเบียบวาระที่ ๑ เรื่องที่ประธานแจ้งที่ประชุมทราบ

- ไม่มี

ระเบียบวาระที่ ๒ เรื่องรับรองรายงานการประชุมที่ผ่านมา

- ไม่มี

/ระเบียบวาระที่ ๓...

ระเบียบวาระที่ ๓ นางสลีลา การไชนา	<p>เรื่องที่เสนอให้ที่ประชุมเห็นชอบและพิจารณา</p> <p>เรื่องที่ ๓.๑ การพิจารณาร่างรายงานการประเมินตนเองของสถานศึกษา (SAR) แจ้างผลการประเมินคุณภาพภายในสถานศึกษา ประจำปี ๒๕๖๓ ครู/ผู้ดูแลเด็ก ศูนย์พัฒนาเด็กเล็กมัธยมอิสลาม จัดทำรายงานผลการประเมินคุณภาพภายในสถานศึกษา ประจำปี ๒๕๖๓ ตามมาตรฐานแห่งชาติโดยการจัดการประเมินตาม มาตรฐานด้านที่ ๑ การบริหารจัดการสถานพัฒนาเด็กปฐมวัย ผลการประเมินได้ระดับผ่านเกณฑ์ขั้นต้น คะแนน ร้อยละ ๕๕.๑๓</p> <p>มาตรฐานด้านที่ ๒ ครู/ผู้ดูแลเด็ก และให้การดูแล จัดประสบการณ์การเรียนรู้และการเล่นเพื่อพัฒนาเด็กปฐมวัย ผลการประเมินได้ระดับผ่านเกณฑ์ขั้นต้น โดยได้คะแนน ร้อยละ ๕๘.๓๓</p> <p>มาตรฐานด้านที่ ๓ คุณภาพของเด็กปฐมวัยสำหรับเด็กแรกเกิด-อายุ ๓ ปี - ๖ ปี ผลการประเมินได้ระดับดี คะแนน ร้อยละ ๖๒.๑๒</p> <p>จึงแจ้งให้คณะกรรมการได้พิจารณาเห็นชอบ และขอความคิดเห็นในการจัดทำ SAR ฉบับสมบูรณ์ประจำปีการศึกษา ๒๕๖๓</p>
มติที่ประชุม นางสลีลา การไชนา	<p>เห็นชอบและเห็นควรดำเนินการจัดทำฉบับสมบูรณ์ต่อไป</p> <p>เรื่องที่ ๓.๒ การพิจารณาแผนพัฒนาการศึกษา พ.ศ.๒๕๖๖ - ๒๕๗๐</p> <p>เรื่อง การชักซ้อมแผนพัฒนาการศึกษา พ.ศ. ๒๕๖๖ - ๒๕๗๐ และแผนปฏิบัติการประจำปีงบประมาณ พ.ศ.๒๕๖๕ เพื่อให้การจัดทำแผนพัฒนาการศึกษาของสถานศึกษาในศูนย์พัฒนาเด็กเล็กมัธยมอิสลาม เป็นไปด้วยความเรียบร้อยตามแผนงานในสังกัดเทศบาลนครแม่สอด จึงขอความเห็นชอบแผนงานและโครงการตามแผนงบประมาณทุกโครงการ</p>
มติที่ประชุม ระเบียบวาระที่ ๔	<p>เห็นชอบให้ดำเนินการ</p> <p>เรื่องอื่นๆ (ถ้ามี)</p> <p>กำหนดการประชุมครั้งต่อไป เรื่องการจัดทำโครงการต่างๆ ตามแผนงานกรณีมีเหตุจำเป็นต้องประชุมให้ฝ่ายเลขานุการการจัดการประชุมเสนอประธานเรียกประชุมตามความจำเป็น และเหมาะสม</p>
มติที่ประชุม	รับทราบ
ปิดประชุมเวลา ๑๕.๐๐ น.	

รายงานการประชุมคณะกรรมการบริหารศูนย์ฯ



(นางสาวอุไรวรรณ สมุทรหล้า)

ครู

ผู้บันทึกรายงานการประชุม



(นางสตีลา การไชนา)

ครู ปฏิบัติหน้าที่ หัวหน้าศูนย์ฯ

ผู้ตรวจรายงานการประชุม












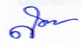


(นายสุเดช อุประการ)

ประธานคณะกรรมการบริหารศูนย์ฯ

ผู้รับรองรายงานการประชุม

รายชื่อการคณะกรรมการบริหารศูนย์ฯ
ศูนย์พัฒนาเด็กเล็กมัธยมอิสลาม สังกัดกองการศึกษา เทศบาลนครแม่สอด
ตำบลแม่สอด อำเภอแม่สอด จังหวัดตาก

ที่	ชื่อ-นามสกุล	ตำแหน่ง	ลายมือชื่อ
๑.	นายสุเดช อุปการะ	ประธานกรรมการศูนย์พัฒนาเด็กเล็ก	
๒.	นายสมเกียรติ บุญประเสริฐ	รองประธาน	
๓.	นางสาวดาวเรือง คำภีระ	กรรมการ	
๔.	นางสาวพิมลพรรณ กิติเงิน	กรรมการ	
๕.	นางสาวนัสรียา	กรรมการ	
๖.	นายอาหามะสุบัยดี ซีเดะ	ครู	
๗.	นางสาวอุไรวรรณ สมุทรหกล้า	ครู	
๘.	นางสาวนันท์วัล ชุมภู	ผู้ดูแลเด็ก	
๙.	นางสาวนุชจรี อัสมีมานะ	ผู้ดูแลเด็ก	
๑๐	นางสาวนุสรุา คำภีระ	ผู้ดูแลเด็ก	
๑๑	นางสาวทศวรรณ อุตตะมะ	ผู้ดูแลเด็ก	
๑๒	นางสลีลา การไชนา	กรรมการและเลขานุการ	

บันทึกการให้ความเห็นชอบรายงานการประเมินตนเอง (SAR) ประจำปีการศึกษา ๒๕๖๓
ของศูนย์พัฒนาเด็กเล็กมัธยมอิสลาม

ความคิดเห็น/ข้อเสนอแนะ

.....

.....

ลงชื่อ.....



(นายสุเดช อุปการะ)

ประธานคณะกรรมการบริหารศูนย์

ความคิดเห็น/ข้อเสนอแนะ

.....

.....

ลงชื่อ.....ผู้แทนมัธยม



(นายสมเกียรติ บุญประเสริฐ)

ความคิดเห็น/ข้อเสนอแนะ

.....

.....

ลงชื่อ.....ผู้แทนกองการศึกษา

(นายสมเจตน์ อยู่ศรี)

กรรมการ

ความคิดเห็น/ข้อเสนอแนะ

.....

.....

ลงชื่อ.....ผู้แทนด้านสาธารณสุข



(นางสาวพิมสวรรค์ กิติเงิน)

กรรมการ

บันทึกการให้ความเห็นขอรายงานการประเมินตนเอง (SAR) ประจำปีการศึกษา ๒๕๖๓
ของศูนย์พัฒนาเด็กเล็กมัธยมสุรนารีอิสลาม

ความคิดเห็น/ข้อเสนอแนะ

.....

.....

ลงชื่อ..... ดาวเรือง คำภีระผู้แทนชุมชน

(นางสาวดาวเรือง คำภีระ)

กรรมการ

ความคิดเห็น/ข้อเสนอแนะ

.....

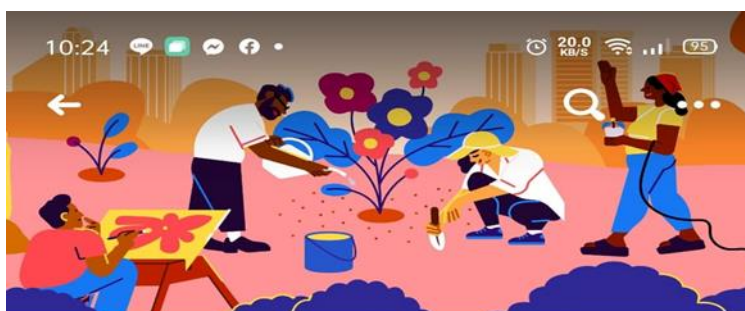
.....

ลงชื่อ..... นัสนิยาผู้แทนผู้ปกครอง

นางสาวนัสนิยา

กรรมการ

แบบร่องรอยหลักฐานการเผยแพร่ SAR ในกลุ่ม รมป.แม่สอด จ.ตาก
(มหาวิทยาลัยราชภัฏสวนดุสิต)



รมป.แม่สอด

จ.ตาก >

🔒 กลุ่มส่วนตัว · สมาชิก 154 คน



+ เชิญ

ห้อง

ปาร์ตี้รับชม

รูปภาพ



เขียนอะไรสัก
หน่อย....

📹 ถ่ายทอด
สด

🖼️ รูปภาพ

📁 สร้าง
ไฟล์

กิจกรรมใหม่

เรียงลำดับ



คุณยาย แวน ใต้
อัปโหลดไฟล์
2 นาที · 📄

...



PDF

รายงาน-SAR-63-ศพ
ดม้สยิด- - (แก้ไขสมบูร...

คณะกรรมการจัดทำรายงานการประเมินตนเองประจำปี ๒๕๖๓

ศูนย์พัฒนาเด็กเล็กมัธยมอิสลาม

คณะที่ปรึกษา

๑. นายสุเดช อุปการะ ประธานคณะกรรมการบริหารศูนย์ฯ
๒. นางสลีลา การไชนา ครู ปฏิบัติหน้าที่หัวหน้าศูนย์ฯ

ผู้รับผิดชอบงานประกันคุณภาพของศูนย์ฯ

๑. นายอาหามะสุบัยดี ซีเดะ ครู
๒. นางสาวอุไรวรรณ สมุทรหล้า ครู
๓. นางสาวนันทวัล ชุมภู ผู้ดูแลเด็ก
๔. นางสาวนุสรุ คำภีระ ผู้ดูแลเด็ก
๕. นางสาวนุชจรี อัสมีมานะ ผู้ดูแลเด็ก

คณะกรรมการประเมินคุณภาพการศึกษาภายในศูนย์ฯ

-

ผู้จัดทำเอกสาร

- นางสลีลา การไชนา ครู ปฏิบัติหน้าที่ หัวหน้าศูนย์พัฒนาเด็กเล็กมัธยมอิสลาม



ศูนย์พัฒนาเด็กเล็กมัสยิดนุรุลอิสลาม
สังกัดกองการศึกษา เทศบาลนครแม่สอด อำเภอแม่สอด จังหวัดตาก
กรมส่งเสริมการปกครองท้องถิ่น กระทรวงมหาดไทย