



รายงาน

การปฏิบัติงานและการประเมินตนเอง

SELF ASSESSMENT REPORT : **SAR**



ปีการศึกษา
๒๕๖๔



ระดับปฐมวัย

โรงเรียนเทศบาลวัดดอนแก้ว

WAT DONKAEW MUNICIPALITY SCHOOL

สังกัดกองการศึกษา เทศบาลนครแม่สอด อำเภอแม่สอด จังหวัดตาก

การให้ความเห็นชอบ

รายงานการประเมินคุณภาพภายในสถานศึกษา ประจำปีการศึกษา ๒๕๖๔

ของโรงเรียนเทศบาล

ที่ประชุมคณะกรรมการสถานศึกษาขั้นพื้นฐานโรงเรียนเทศบาลวัดดอนแก้ว ครั้งที่ ๓ / ๒๕๖๕
เมื่อวันที่ ๒๗ เดือน เมษายน พ.ศ. ๒๕๖๕ ได้พิจารณารายงานการประเมินคุณภาพภายในสถานศึกษา
ประจำปีการศึกษา ๒๕๖๔ ของโรงเรียนเทศบาลวัดดอนแก้วแล้ว
เห็นชอบให้ดำเนินการนำรายงานส่งหน่วยงานต้นสังกัดและนำเผยแพร่ต่อสาธารณชนได้

(ลงชื่อ).....

(นายมงคล เกตุวงษ์)

ประธานคณะกรรมการสถานศึกษาขั้นพื้นฐาน

โรงเรียนเทศบาลวัดดอนแก้ว

คำนำ

รายงานการประเมินคุณภาพภายในของสถานศึกษาเป็นการสรุปผลการจัดการศึกษาของสถานศึกษาที่สะท้อนผลการพัฒนาคุณภาพของสถานศึกษา ซึ่งเป็นผลสำเร็จจากการบริหารจัดการศึกษาที่สอดคล้องกับมาตรฐานการศึกษาขั้นพื้นฐานเพื่อการประกันคุณภาพภายใน ๓ มาตรฐาน ได้แก่ คุณภาพของผู้เรียน กระบวนการบริหารและการจัดการของผู้บริหารสถานศึกษา กระบวนการจัดการเรียนการสอนที่เน้นผู้เรียนเป็นสำคัญ ที่มีประสิทธิผล ผลการวิเคราะห์จุดเด่น จุดที่ควรพัฒนา และระบุแนวทางการพัฒนาสถานศึกษาในอนาคต โดยมีมีวัตถุประสงค์เพื่อนำเสนอรายงานผลการจัดการศึกษาในรอบปีที่ผ่านมาให้ต้นสังกัดและสาธารณชนได้รับทราบ

โรงเรียนเทศบาลวัดดอนแก้วตระหนักถึงความสำคัญของระบบการประกันคุณภาพ โดยสถานศึกษาจัดให้มีระบบการประกันคุณภาพภายใน ซึ่งเป็นส่วนหนึ่งของกระบวนการบริหารจัดการการศึกษา ที่มีกระบวนการนำไปสู่การพัฒนาคุณภาพและมาตรฐานการศึกษา รายงานการประเมินคุณภาพภายในของสถานศึกษา ๒๕๖๔ เล่มนี้ เป็นเอกสารที่โรงเรียนเทศบาลวัดดอนแก้ว ได้ดำเนินการรวบรวม สรุปหัวข้อที่สำคัญ ที่ควรจัดให้มีในเอกสารรายงานการจัดการศึกษาประจำปี เพื่อใช้เป็นข้อมูลสารสนเทศในการวางแผนการพัฒนาการศึกษา โดยปรับปรุงให้สอดคล้องกับแนวทางการพัฒนาคุณภาพการศึกษาตามมาตรฐานการศึกษาของกระทรวงศึกษาธิการ เพื่อการรับรองมาตรฐานการศึกษา

ขอขอบคุณผู้บริหาร คณะกรรมการสถานศึกษาขั้นพื้นฐาน คณะครูและนักเรียน ตลอดจนบุคลากรทางการศึกษาทุกท่าน ที่มีส่วนสำคัญในความมุ่งมั่นพัฒนาระดับมาตรฐาน และรักษาไว้ซึ่งคุณภาพของการจัดการศึกษา อันจะนำพาโรงเรียนเทศบาลวัดดอนแก้ว สู่อันดับแห่งการเรียนรู้ เคียงคู่ชุมชน สร้างเด็กให้มีพัฒนาการสมวัย มีคุณธรรม ดังเจตนาที่ตั้งไว้ต่อไป

โรงเรียนเทศบาลวัดดอนแก้ว

สารบัญ

เรื่อง	หน้า
การให้ความเห็นชอบ	
คำนำ	
สารบัญ	
สรุปประเมินภาพรวม	
บทที่ ๑ ข้อมูลพื้นฐาน	๑
๑. ประวัติความเป็นมาโรงเรียน	๑
๒. ข้อมูลผู้บริหาร	๒
๓. ข้อมูลครูและบุคลากรสนับสนุนการสอน	๒
๔. ข้อมูลนักเรียน	๕
๕. ข้อมูลผลสัมฤทธิ์ทางการเรียนในระดับสถานศึกษา	๗
๖. ข้อมูลอาคารสถานที่	๑๕
๗. ข้อมูลชุมชน	๑๖
๘. โครงสร้างหลักสูตร	๒๗
ส่วนที่ ๒ ผลการประเมินตนเองของสถานศึกษา	๓๑
มาตรฐานที่ ๑	๓๑
มาตรฐานที่ ๒	๓๘
มาตรฐานที่ ๓	๔๔
สรุปผลการประเมินภาพรวม	๕๐
ส่วนที่ ๓ สรุปผล แนวทางการพัฒนา และความต้องการ การช่วยเหลือ	๕๔
ภาคผนวก	
ประกาศโรงเรียนเทศบาลวัดดอนแก้ว	๖๔
เรื่อง การกำหนดค่าเป้าหมายการพัฒนาตามมาตรฐานการศึกษาของสถานศึกษา	
คำสั่งแต่งตั้งคณะกรรมการ	๖๕
รายนามคณะผู้จัดทำ	๖๙

สรุปผลการประเมินคุณภาพภายในสถานศึกษา โรงเรียนเทศบาลวัดดอนแก้ว ประจำปีการศึกษา ๒๕๖๔

ตามที่ระดับปฐมวัยโรงเรียนเทศบาลวัดดอนแก้ว ได้ดำเนินการประเมินคุณภาพภายในสถานศึกษา ประจำปีการศึกษา ๒๕๖๔ ตามระบบการประกันคุณภาพภายในสถานศึกษา ประกาศของกระทรวงมหาดไทย โดยจัดทำรายงานประจำปีเสนอต่อหน่วยงานต้นสังกัด หน่วยงานที่เกี่ยวข้อง และเสนอต่อสาธารณชน เพื่อนำไปสู่การพัฒนาคุณภาพตามมาตรฐานการศึกษา และเพื่อรองรับการประเมินคุณภาพภายนอก

บัดนี้การดำเนินการประเมินคุณภาพภายในสถานศึกษาเสร็จเรียบร้อยแล้ว จึงขอเสนอผลการประเมินคุณภาพภายในสถานศึกษาในภาพรวม แสดงในตาราง สรุปผลได้ดังนี้

สรุปผลการประเมินภาพรวม

ต้องปรับปรุง ผ่านเกณฑ์ขั้นต่ำ ดี ดีมาก

มาตรฐาน/ตัวบ่งชี้	ระดับคุณภาพ
มาตรฐานด้านที่ ๑ การบริหารจัดการสถานพัฒนาเด็กปฐมวัย	ดี
ตัวบ่งชี้ที่ ๑.๑ การบริหารจัดการอย่างเป็นระบบ	ดี
ตัวบ่งชี้ที่ ๑.๒ การบริหารจัดการบุคลากรทุกประเภทตามหน่วยงานที่สังกัด	ดีมาก
ตัวบ่งชี้ที่ ๑.๓ การบริหารจัดการสภาพแวดล้อมเพื่อความปลอดภัย	ดี
ตัวบ่งชี้ที่ ๑.๔ การจัดการเพื่อส่งเสริมสุขภาพและการเรียนรู้	ดีมาก
ตัวบ่งชี้ที่ ๑.๕ การส่งเสริมการมีส่วนร่วมของครอบครัวและชุมชน	ดี
มาตรฐานด้านที่ ๒ ครู/ผู้ดูแลเด็กให้การดูแล และจัดประสบการณ์การเรียนรู้และการเล่นเพื่อพัฒนาเด็ก	ดี
ตัวบ่งชี้ที่ ๒.๑ การดูแลและพัฒนาเด็กอย่างรอบด้าน	ดี
ตัวบ่งชี้ที่ ๒.๒ การส่งเสริมพัฒนาการด้านร่างกายและดูแลสุขภาพ	ดีมาก
ตัวบ่งชี้ที่ ๒.๓ การส่งเสริมพัฒนาการด้านสติปัญญา ภาษาและการสื่อสาร	ดี
ตัวบ่งชี้ที่ ๒.๔ การส่งเสริมพัฒนาการด้านอารมณ์ จิตใจ-สังคม ปลุกฝังคุณธรรมและความเป็นพลเมืองดี	ดี
ตัวบ่งชี้ที่ ๒.๕ การส่งเสริมเด็กในระยะเปลี่ยนผ่านให้ปรับตัวสู่การเชื่อมต่อในขั้นถัดไป	ดี
มาตรฐานด้านที่ ๓ คุณภาพของเด็กปฐมวัย	ดี
*สำหรับเด็ก อายุ ๓ ปี - อายุ ๖ ปี (ก่อนเข้าประถมศึกษาปีที่ ๑)	
ตัวบ่งชี้ที่ ๓.๑ ข เด็กมีการเจริญเติบโตสมวัยและมีสุขนิสัยที่เหมาะสม	ดีมาก
ตัวบ่งชี้ที่ ๓.๒ ข เด็กมีพัฒนาการสมวัย	ดี
ตัวบ่งชี้ที่ ๓.๓ ข เด็กมีพัฒนาการด้านการเคลื่อนไหว	ดี
ตัวบ่งชี้ที่ ๓.๔ ข เด็กมีพัฒนาการด้านอารมณ์จิตใจ	ดีมาก
ตัวบ่งชี้ที่ ๓.๕ ข เด็กมีพัฒนาการด้านสติปัญญา เรียนรู้และสร้างสรรค์	ดี
ตัวบ่งชี้ที่ ๓.๖ ข เด็กมีพัฒนาการด้านภาษาและการสื่อสาร	ดี
ตัวบ่งชี้ที่ ๓.๗ ข เด็กมีพัฒนาการด้านสังคม คุณธรรม มีวินัย และความเป็นพลเมืองดี	ดี

ส่วนที่ ๑ ข้อมูลพื้นฐาน

โรงเรียนเทศบาลวัดดอนแก้ว ตั้งอยู่เลขที่ ๑๙ ถนนสายเอเชีย ตำบลแม่สอด อำเภอแม่สอด จังหวัดตาก รหัสไปรษณีย์ ๖๓๑๑๐ โทรศัพท์ ๐๕๕-๕๓๑๔๙๔ โทรสาร ๐๕๕-๕๓๑๔๙๔
Website : <http://www.dms.ac.th> สังกัดเทศบาลนครแม่สอด อำเภอแม่สอด จังหวัดตาก
เปิดสอนระดับชั้นปฐมวัยถึงระดับชั้นมัธยมศึกษาปีที่ ๓ จำนวน ๓๘ ห้องเรียน
โรงเรียนมีเนื้อที่ ๒๐ ไร่ ๓ งาน ๒๐ ตารางวา

๑.ประวัติความเป็นมาโรงเรียน(โดยสังเขป)

โรงเรียนเทศบาลวัดดอนแก้ว อำเภอแม่สอด จังหวัดตาก เปิดทำการเรียนการสอนเมื่อ พุทธศักราช ๒๔๙๑ โดยอาศัยศาลาวัดดอนแก้วเป็นที่จัดการเรียนการสอน ได้รับนักเรียนจากหมู่บ้านสองแคว บ้านไร่ และบ้านใต้ เข้าศึกษาเล่าเรียน ในช่วงต่อมาพระปัญญา พันธสารโร เจ้าอาวาสวัดดอนแก้ว ได้ร่วมมือกับคณะครูก่อสร้างศาลาเป็นที่จัดการเรียนการสอนอีกหนึ่งหลัง โดยให้นายยุทธ เดชคำรณ เป็นครูใหญ่ เปิดการเรียนการสอน ตั้งแต่ชั้นเตรียมประถมศึกษาศึกษาถึงชั้นประถมศึกษาปีที่ ๔ มีครูผู้สอน จำนวน ๔ คน และนักเรียน จำนวน ๒๖๔ คน สังกัดกระทรวงศึกษาธิการ

วันที่ ๑ เดือน เมษายน พุทธศักราช ๒๕๐๖ โรงเรียนได้โอนมาเป็นสังกัดเทศบาล ต่อมาเห็นว่า ศาลาอาคารเรียนมีความคับแคบ และไม่สามารถจะขยายอาคารเรียนให้เพียงพอกับจำนวนนักเรียนที่มีอยู่ได้ คณะครูจึงได้ขอความร่วมมือจากผู้ปกครองนักเรียนและประชาชนในท้องถิ่นได้ช่วยกันบริจาคเงินและวัสดุก่อสร้าง โดยคณะครูได้บริจาคคนละ ๕๐๐ บาท เป็นทุนเพื่อจัดซื้อที่ดินแต่มีจำนวนเงินไม่เพียงพอ เทศบาลจึงสมทบจัดซื้อที่ดินเป็นจำนวนเงิน ๘,๐๐๐ บาท เนื้อที่ ๗ ไร่ ๕๐ ตารางวา อยู่ตรงข้ามกับวัดดอนแก้ว อำเภอแม่สอด จังหวัดตาก

วันที่ ๘ พฤศจิกายน ๒๕๖๑ นางวาสนา เบ้านี้ ตำแหน่งรองผู้อำนวยการสถานศึกษาได้รับการแต่งตั้งเป็นรักษาการในตำแหน่งผู้อำนวยการสถานศึกษาโรงเรียนเทศบาลวัดดอนแก้ว

แผนผังโรงเรียนเทศบาลวัดดอนแก้ว



๒. ข้อมูลผู้บริหาร

๑) ผู้อำนวยการสถานศึกษา นางวาสนา เบ้านี้ วุฒิการศึกษาสูงสุดปริญญาโท สาขา การบริหาร การศึกษา โทรศัพท์ ๐๘๔ - ๙๔๙-๑๐๔๔ ดำรงตำแหน่งที่โรงเรียนนี้ตั้งแต่ ๘ พฤศจิกายน ปี ๒๕๖๑ จนถึง ปัจจุบัน

๒) รองผู้อำนวยการสถานศึกษาจำนวน ๑ คน

ชื่อ-สกุล นายศิริศักดิ์ ไหมสกุล วุฒิการศึกษาสูงสุด การศึกษามหาบัณฑิตสาขาการบริหาร การศึกษา โทรศัพท์ ๐๘๑ - ๘๘๗๗๘๕๓ รับผิดชอบฝ่ายบริหารงานทั่วไป

๓. ข้อมูลครูและบุคลากรสนับสนุนการสอน

๓.๑ ข้าราชการครู/พนักงานครู

ที่	ชื่อ - ชื่อสกุล	อายุ	อายุราชการ	ตำแหน่ง/วิทยฐานะ	วุฒิ	สาขาวิชา	สอนกลุ่มสาระการเรียนรู้/ชั้น
๑	นางวาสนา เบ้านี้	๔๙	๒๖	รอง ผอ.ชำนาญการพิเศษ	กศ.ม.	การบริหารการศึกษา	กิจกรรมลดเวลาเรียนเพิ่มเวลารู้
๒	นายศิริศักดิ์ ไหมสกุล	๔๘	๑๗	รอง ผอ.ชำนาญการ	กศ.ม.	การบริหารการศึกษา	เม้าท์อ้อแกน
๓	นางลั่นทม สิทธิสงคราม	๔๗	๑๗	ครูชำนาญการพิเศษ	ศษ.ม.	บริหารการศึกษา	ปฐมวัย
๔	นางสาวพรนภัส หมู่อำพันธ์	๔๒	๑๗	ครูชำนาญการ	ค.บ.	ปฐมวัย	ปฐมวัย
๕	นายสมร ก้องเวหา	๔๕	๑๗	ครูชำนาญการพิเศษ	ค.บ.	ปฐมวัย	ปฐมวัย
๖	นางจิตชนก สิงห์แก้ว	๕๒	๑๗	ครูชำนาญการพิเศษ	ค.บ.	โปรแกรมการศึกษาปฐมวัย	ปฐมวัย
๗	นางธิติสุดา ตูบทา	๔๓	๑๕	ครูชำนาญการพิเศษ	ศษ.ม.	บริหารการศึกษา	ปฐมวัย
๘	นางสาวอรพิน สุจริตจันทร์	๕๘	๑๒	ครูชำนาญการ	กศ.ม.	การบริหารการศึกษา	ปฐมวัย
๙	นางสาวอุษณีย์ เกตนานนท์	๔๓	๑๑	ครูชำนาญการ	ค.บ.	ปฐมวัย	ปฐมวัย
๑๐	นางสาวจันจิรา เพชรปัญญา	๓๖	๑๑	ครูชำนาญการ	ศศ.บ.	พัฒนาชุมชน	ปฐมวัย
๑๑	นางสาวนันทิยา แจ่มวงศ์อินทร์	๔๐	๘	ครูชำนาญการ	ศษ.ม.	การบริหารการศึกษา	ปฐมวัย
๑๒	นางสาวพชรอร คำภีโล	๔๒	๘	ครูชำนาญการ	กศ.ม.	บริหารการศึกษา	ปฐมวัย

๓.๒ พนักงานจ้าง (ปฏิบัติหน้าที่สอน)

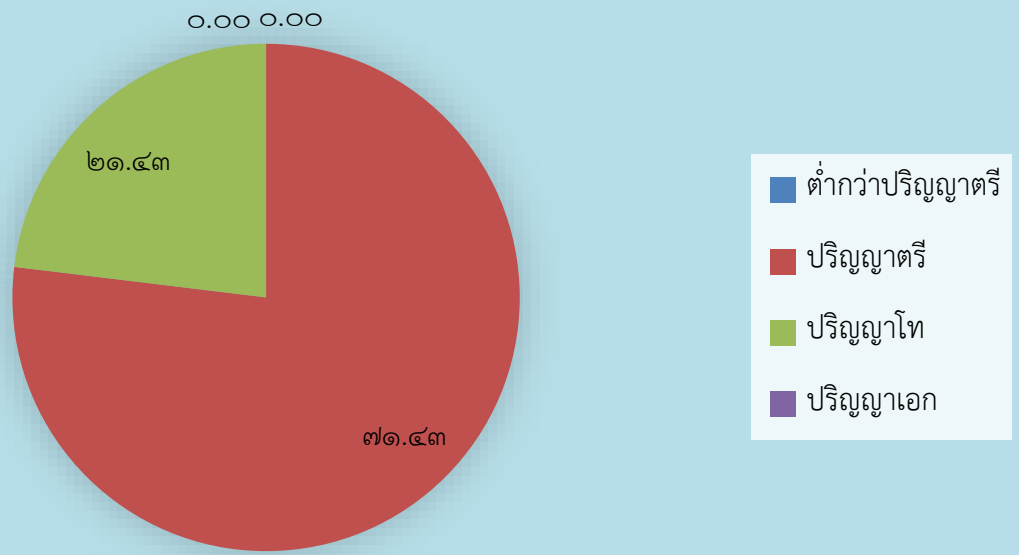
ที่	ชื่อ - ชื่อสกุล	อายุ	อายุงาน	วุฒิ	วิชาเอก	สอนกลุ่มสาระการเรียนรู้	จ้างด้วยเงิน	ภาระงานสอน (ชั่วโมง/สัปดาห์)
๑	Naw Khin Aye Win	๔๔	๗	ปริญญาตรี	สังคมศาสตร์	ภาษาพม่า	โรงเรียน	๒๑
๒	ครูภาษาอังกฤษ	๓๕	๒	ปริญญาตรี	การสอน	ภาษาอังกฤษ	เทศบาล	๒๕

๓.๓ สรุปจำนวนบุคลากร

๓.๔.๑ จำนวนบุคลากรจำแนกตามประเภท/ตำแหน่ง และวุฒิการศึกษา

ประเภท/ตำแหน่ง	จำนวนบุคลากร (คน)			รวม
	ปริญญาตรี	ปริญญาโท	ปริญญาเอก	
๑. ผู้บริหารสถานศึกษา	-	-	-	-
- ผู้อำนวยการ	-	๑	-	-
- รองผู้อำนวยการ	-	๑	-	-
รวม	-	๒	-	๒
๒. สายงานการสอน				
- ข้าราชการ/พนักงานครู	๙	๓	-	๑๒
- พนักงานจ้าง(สอน)	๒	-	-	๒
- อื่นๆ (ระบุ)	-	-	-	-
รวม	๑๑	๓	-	๑๔
๓. สายงานสนับสนุนการสอน				
- พนักงานจ้างตามภารกิจ	-	-	-	-
- พนักงานจ้างทั่วไป	-	-	-	-
- ลูกจ้างประจำ	-	-	-	-
- อื่นๆ (ระบุ)	-	-	-	-
รวม	-	-	-	-
รวมทั้งสิ้น	๑๑	๓	-	๑๔

แผนภูมิแสดงร้อยละของวุฒิการศึกษาสูงสุดของบุคลากร



๔. ข้อมูลนักเรียน (ณ วันที่ ๑๐ มิถุนายน ของปีการศึกษาที่รายงาน)

๔.๑ จำนวนนักเรียนในโรงเรียน ปีการศึกษา ๒๕๖๔ ทั้งสิ้น ๒๕๔ คน

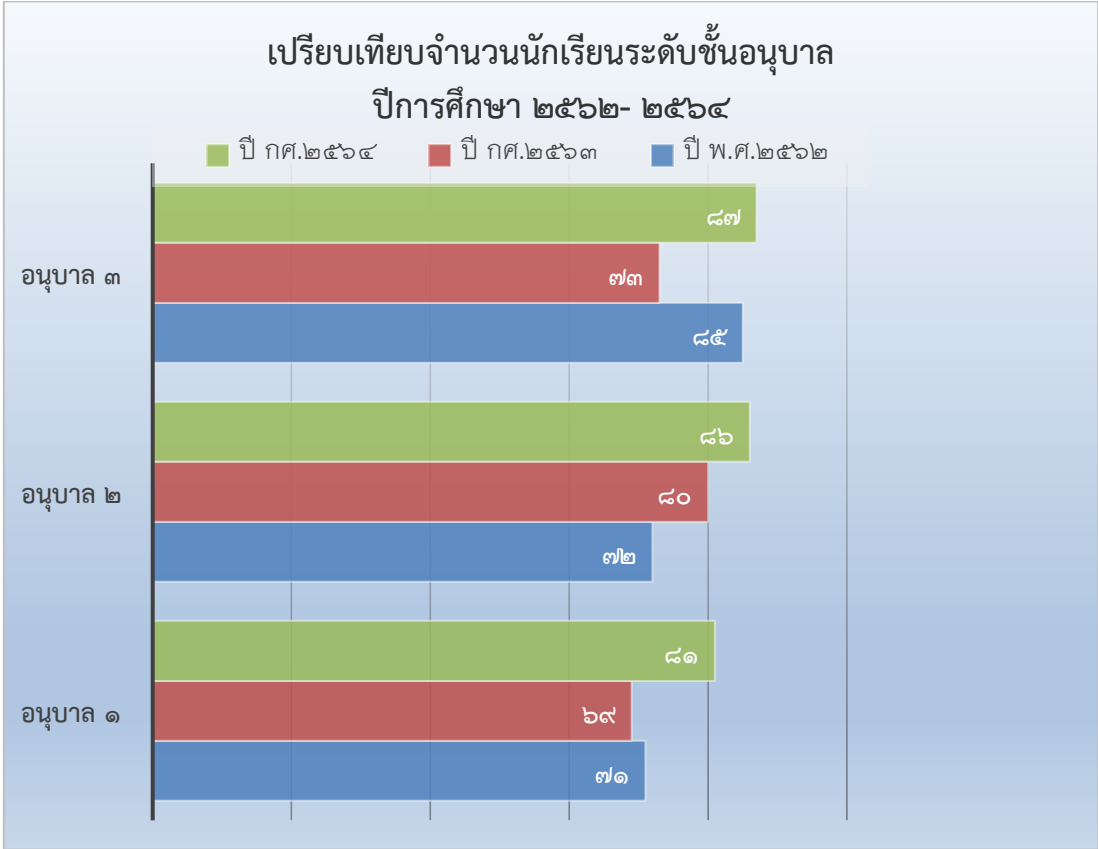
ระดับชั้นเรียน	จำนวนห้อง	เพศ		รวม	จำนวนเฉลี่ยต่อห้อง
		ชาย	หญิง		
อ.๑ (๓ ขวบ)	๓	๔๒	๔๑	๘๓	๒๗.๖๗
อ.๒ (๔ ขวบ)	๓	๔๕	๓๙	๘๔	๒๘.๐๐
อ.๓ (๕ ขวบ)	๓	๔๖	๔๑	๘๗	๒๙.๐๐
รวม	๙	๑๓๓	๑๒๑	๒๕๔	๒๘.๒๒

จำนวนเด็กพิเศษในโรงเรียน

ชาย - คน หญิง - คน รวม จำนวน - คน

อัตราส่วนนักเรียน : ครูระดับอนุบาล = ๒๘.๒๒ : ๑ เป็นไปตามเกณฑ์ ไม่เป็นไปตามเกณฑ์

๔.๒ จำนวนนักเรียน เปรียบเทียบ ๓ ปีการศึกษาย้อนหลัง ปีการศึกษา ๒๕๖๒ - ๒๕๖๔



๕. ข้อมูลผลสัมฤทธิ์ทางการเรียนในระดับสถานศึกษา ปีการศึกษา ๒๕๖๔

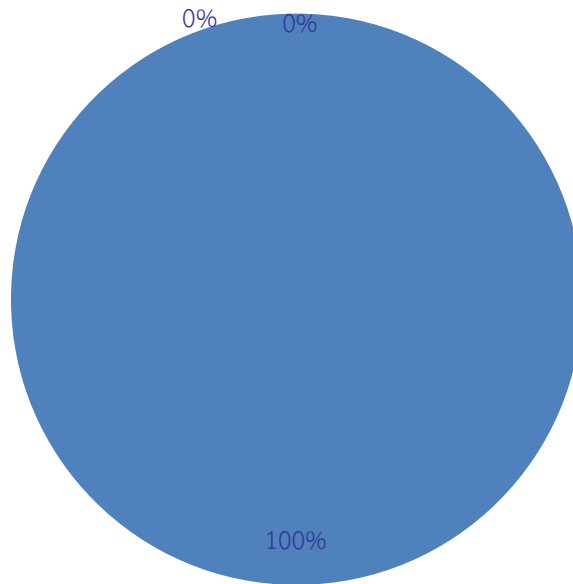
ระดับการศึกษาปฐมวัย

๕.๑ พัฒนาการด้านร่างกาย

ระดับชั้นที่ประเมิน	ระดับชั้น	จำนวนเด็กที่ประเมิน	สรุปผลการประเมินพัฒนาการ			รวม	ค่าเฉลี่ย	S.D.	เด็กที่มีผลการประเมินระดับ ๒	
			๑	๒	๓				จำนวน	ร้อยละ
			ปรับปรุง	พอใช้	ดี					
อนุบาล ๑ (๓ ปี)	อ.๑/๑	๓๐	๐	๐	๓๐	๓๐	๓๐	๐	๒๓	๑๐๐
	อ.๑/๒	๒๔	๐	๐	๒๔	๒๔	๒๔	๐	๒๔	๑๐๐
	อ.๑/๓	๒๗	๐	๐	๒๗	๒๗	๒๗	๐	๒๗	๑๐๐
	ฯลฯ									
	รวม	๘๑	๐	๐	๘๑	๘๑	๘๑	๐	๘๑	๑๐๐
	ร้อยละ	๑๐๐	๐	๐	๑๐๐	๑๐๐	๑๐๐	๐	๑๐๐	๑๐๐
อนุบาล ๒ (๔ ปี)	อ.๒/๑	๓๐	๐	๐	๓๐	๓๐	๓๐	๐	๓๐	๑๐๐
	อ.๒/๒	๒๘	๐	๐	๒๘	๒๘	๒๘	๐	๒๘	๑๐๐
	อ.๒/๓	๒๘	๐	๐	๒๘	๒๘	๒๘	๐	๒๘	
	ฯลฯ									
	รวม	๘๖	๐	๐	๘๖	๘๖	๘๖	๐	๘๖	๑๐๐
	ร้อยละ	๑๐๐	๐	๐	๑๐๐	๑๐๐	๑๐๐	๐	๑๐๐	๑๐๐
อนุบาล ๓ (๕ ปี)	อ.๓/๑	๒๙	๐	๐	๒๙	๒๙	๒๙	๐	๒๙	๑๐๐
	อ.๓/๒	๒๙	๐	๐	๒๙	๒๙	๒๙	๐	๒๙	๑๐๐
	อ.๓/๓	๒๙	๐	๐	๒๙	๒๙	๒๙	๐	๒๙	๑๐๐
	ฯลฯ									
	รวม	๘๗	๐	๐	๘๗	๘๗	๘๗	๐	๘๗	๑๐๐
	ร้อยละ	๑๐๐	๐	๐	๑๐๐	๑๐๐	๑๐๐	๐	๑๐๐	๑๐๐
รวมทุกระดับชั้น		๒๕๕	๐	๐	๒๕๕	๒๕๕	๒๕๕	๐	๒๕๕	๑๐๐
ร้อยละรวม		๑๐๐	๐	๐	๑๐๐	๑๐๐	๑๐๐	๐	๑๐๐	๑๐๐

แผนภูมิแสดงร้อยละของเด็กที่มีผลการประเมินพัฒนาการด้านร่างกาย

■ ระดับ 3 (ดี) ■ ระดับ 2(พอใช้) ■ ระดับ 1 (ปรับปรุง)



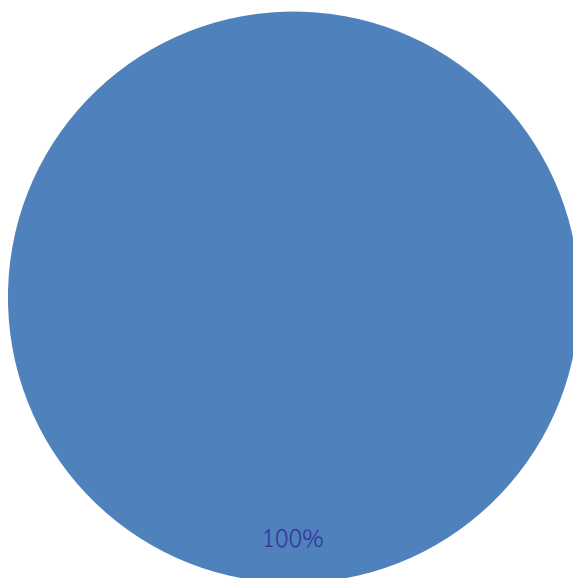
๕.๒ พัฒนาการด้านอารมณ์ จิตใจ ๒๕๖๔

ระดับชั้นที่ ประเมิน	ระดับชั้น	จำนวน เด็กที่ ประเมิน	สรุปผลการประเมินพัฒนาการ			รวม	ค่าเฉลี่ย	S.D.	เด็กที่มีผลการ ประเมินระดับ ๒	
			๑	๒	๓				จำนวน	ร้อยละ
			ปรับปรุง	พอใช้	ดี					
อนุบาล ๑ (๓ ปี)	อ.๑/๑	๓๐	๐	๐	๓๐	๓๐	๓๐	๐	๒๓	๑๐๐
	อ.๑/๒	๒๔	๐	๐	๒๔	๒๔	๒๔	๐	๒๔	๑๐๐
	อ.๑/๓	๒๗	๐	๐	๒๗	๒๗	๒๗	๐	๒๗	๑๐๐
	ฯลฯ									
	รวม	๘๑	๐	๐	๘๑	๘๑	๘๑	๐	๘๑	๑๐๐
	ร้อยละ	๑๐๐	๐	๐	๑๐๐	๑๐๐	๑๐๐	๐	๑๐๐	๑๐๐
อนุบาล ๒ (๔ ปี)	อ.๒/๑	๓๐	๐	๐	๓๐	๓๐	๓๐	๐	๓๐	๑๐๐
	อ.๒/๒	๒๘	๐	๐	๒๘	๒๘	๒๘	๐	๒๘	๑๐๐
	อ.๒/๓	๒๘	๐	๐	๒๘	๒๘	๒๘	๐	๒๘	๑๐๐
	ฯลฯ									
	รวม	๘๖	๐	๐	๘๖	๘๖	๘๖	๐	๘๖	๑๐๐
	ร้อยละ	๑๐๐	๐	๐	๑๐๐	๑๐๐	๑๐๐	๐	๑๐๐	๑๐๐
อนุบาล ๓ (๕ ปี)	อ.๓/๑	๒๙	๐	๐	๒๙	๒๙	๒๙	๐	๒๙	๑๐๐
	อ.๓/๒	๒๙	๐	๐	๒๙	๒๙	๒๙	๐	๒๙	๑๐๐
	อ.๓/๓	๒๙	๐	๐	๒๙	๒๙	๒๙	๐	๒๙	๑๐๐
	ฯลฯ									
	รวม	๘๗	๐	๐	๘๗	๘๗	๘๗	๐	๘๗	๑๐๐
	ร้อยละ	๑๐๐	๐	๐	๑๐๐	๑๐๐	๑๐๐	๐	๑๐๐	๑๐๐
รวมทุกระดับชั้น		๒๕๕	๐	๐	๒๕๕	๒๕๕	๒๕๕	๐	๒๕๕	๑๐๐
ร้อยละรวม		๑๐๐	๐	๐	๑๐๐	๑๐๐	๑๐๐	๐	๑๐๐	๑๐๐

แผนภูมิแสดงร้อยละของเด็กมีผลการประเมินพัฒนาการด้านอารมณ์ จิตใจ

■ ระดับ 3 (ดี) ■ ระดับ 2(พอใช้) ■ ระดับ 1 (ปรับปรุง)

0% 0%



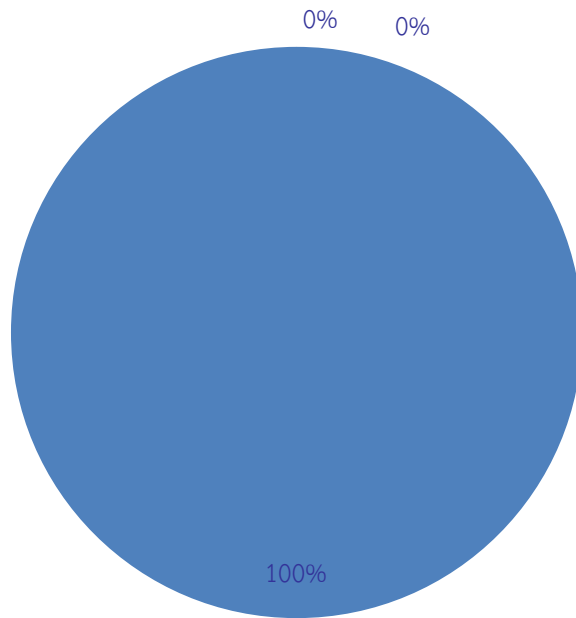
100%

๕.๓ พัฒนาการด้านสังคม ๒๕๖๔

ระดับชั้นที่ ประเมิน	ระดับชั้น	จำนวน เด็กที่ ประเมิน	สรุปผลการประเมินพัฒนาการ			รวม	ค่าเฉลี่ย	S.D.	เด็กที่มีผลการ ประเมินระดับ ๒	
			๑	๒	๓				จำนวน	ร้อยละ
			ปรับปรุง	พอใช้	ดี					
อนุบาล ๑ (๓ ปี)	อ.๑/๑	๓๐	๐	๐	๓๐	๓๐	๓๐	๐	๒๓	๑๐๐
	อ.๑/๒	๒๔	๐	๐	๒๔	๒๔	๒๔	๐	๒๔	๑๐๐
	อ.๑/๓	๒๗	๐	๐	๒๗	๒๗	๒๗	๐	๒๗	๑๐๐
	ฯลฯ									
	รวม	๘๑	๐	๐	๘๑	๘๑	๘๑	๐	๘๑	๑๐๐
	ร้อยละ	๑๐๐	๐	๐	๑๐๐	๑๐๐	๑๐๐	๐	๑๐๐	๑๐๐
อนุบาล ๒ (๔ ปี)	อ.๒/๑	๓๐	๐	๐	๓๐	๓๐	๓๐	๐	๓๐	๑๐๐
	อ.๒/๒	๒๘	๐	๐	๒๘	๒๘	๒๘	๐	๒๘	๑๐๐
	อ.๒/๓	๒๘	๐	๐	๒๘	๒๘	๒๘	๐	๒๘	
	ฯลฯ									
	รวม	๘๖	๐	๐	๘๖	๘๖	๘๖	๐	๘๖	๑๐๐
	ร้อยละ	๑๐๐	๐	๐	๑๐๐	๑๐๐	๑๐๐	๐	๑๐๐	๑๐๐
อนุบาล ๓ (๕ ปี)	อ.๓/๑	๒๙	๐	๐	๒๙	๒๙	๒๙	๐	๒๙	๑๐๐
	อ.๓/๒	๒๙	๐	๐	๒๙	๒๙	๒๙	๐	๒๙	๑๐๐
	อ.๓/๓	๒๙	๐	๐	๒๙	๒๙	๒๙	๐	๒๙	๑๐๐
	ฯลฯ									
	รวม	๘๗	๐	๐	๘๗	๘๗	๘๗	๐	๘๗	๑๐๐
	ร้อยละ	๑๐๐	๐	๐	๑๐๐	๑๐๐	๑๐๐	๐	๑๐๐	๑๐๐
รวมทุกระดับชั้น		๒๕๕	๐	๐	๒๕๕	๒๕๕	๒๕๕	๐	๒๕๕	๑๐๐
ร้อยละรวม		๑๐๐	๐	๐	๑๐๐	๑๐๐	๑๐๐	๐	๑๐๐	๑๐๐

แผนภูมิแสดงร้อยละของเด็กที่มีผลการประเมินพัฒนาการด้านสังคม

■ ระดับ 3 (ดี) ■ ระดับ 2(พอใช้) ■ ระดับ 1 (ปรับปรุง)

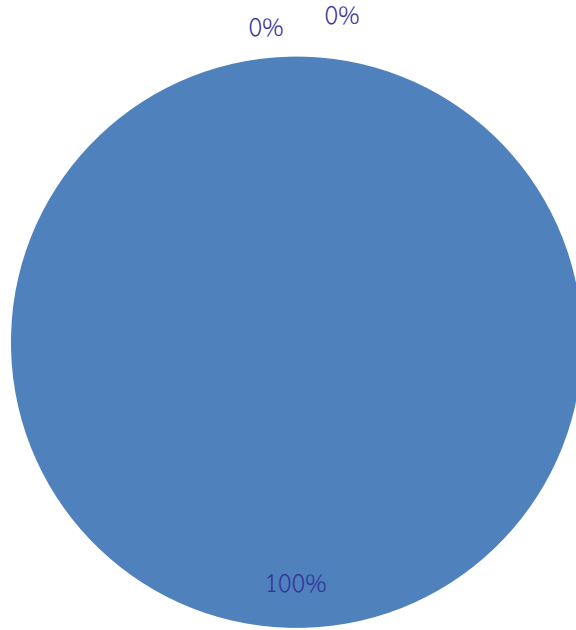


๕.๔ พัฒนาการด้านสติปัญญา ๒๕๖๔

ระดับชั้นที่ประเมิน	ระดับชั้น	จำนวนเด็กที่ประเมิน	สรุปผลการประเมินพัฒนาการ			รวม	ค่าเฉลี่ย	S.D.	เด็กที่มีผลการประเมินระดับ ๒	
			๑	๒	๓				จำนวน	ร้อยละ
			ปรับปรุง	พอใช้	ดี					
อนุบาล ๑ (๓ ปี)	อ.๑/๑	๓๐	๐	๐	๓๐	๓๐	๓๐	๐	๒๓	๑๐๐
	อ.๑/๒	๒๔	๐	๐	๒๔	๒๔	๒๔	๐	๒๔	๑๐๐
	อ.๑/๓	๒๗	๐	๐	๒๗	๒๗	๒๗	๐	๒๗	๑๐๐
	ฯลฯ									
	รวม	๘๑	๐	๐	๘๑	๘๑	๘๑	๐	๘๑	๑๐๐
	ร้อยละ	๑๐๐	๐	๐	๑๐๐	๑๐๐	๑๐๐	๐	๑๐๐	๑๐๐
อนุบาล ๒ (๔ ปี)	อ.๒/๑	๓๐	๐	๐	๓๐	๓๐	๓๐	๐	๓๐	๑๐๐
	อ.๒/๒	๒๘	๐	๐	๒๘	๒๘	๒๘	๐	๒๘	๑๐๐
	อ.๒/๓	๒๘	๐	๐	๒๘	๒๘	๒๘	๐	๒๘	๑๐๐
	ฯลฯ									
	รวม	๘๖	๐	๐	๘๖	๘๖	๘๖	๐	๘๖	๑๐๐
	ร้อยละ	๑๐๐	๐	๐	๑๐๐	๑๐๐	๑๐๐	๐	๑๐๐	๑๐๐
อนุบาล ๓ (๕ ปี)	อ.๓/๑	๒๙	๐	๐	๒๙	๒๙	๒๙	๐	๒๙	๑๐๐
	อ.๓/๒	๒๙	๐	๐	๒๙	๒๙	๒๙	๐	๒๙	๑๐๐
	อ.๓/๓	๒๙	๐	๐	๒๙	๒๙	๒๙	๐	๒๙	๑๐๐
	ฯลฯ									
	รวม	๘๗	๐	๐	๘๗	๘๗	๘๗	๐	๘๗	๑๐๐
	ร้อยละ	๑๐๐	๐	๐	๑๐๐	๑๐๐	๑๐๐	๐	๑๐๐	๑๐๐
รวมทุกระดับชั้น		๒๕๕	๐	๐	๒๕๕	๒๕๕	๒๕๕	๐	๒๕๕	๑๐๐
ร้อยละรวม		๑๐๐	๐	๐	๑๐๐	๑๐๐	๑๐๐	๐	๑๐๐	๑๐๐

แผนภูมิแสดงร้อยละของเด็กที่มีผลการประเมินพัฒนาการด้านสติปัญญา

■ ระดับ 3 (ดี) ■ ระดับ 2(พอใช้) ■ ระดับ 1 (ปรับปรุง)



๖. ข้อมูลอาคารสถานที่

ที่	รายการ	จำนวน
๑.	อาคารเรียน	๒ หลัง
๒.	อาคารประกอบ	- หลัง
๓.	ห้องน้ำ/ห้องส้วม	๙ ห้อง
๔.	สระว่ายน้ำ	- สระ
๕.	สนามเด็กเล่น	๒ สนาม
๖.	สนามกีฬา	๑ สนาม
	ฯลฯ	

๗. ข้อมูลสภาพชุมชนโดยรวม

๗.๑ สภาพชุมชนรอบบริเวณระดับปฐมวัย มีลักษณะเป็นชุมชนเมืองในเขตเทศบาลนครแม่สอด บริเวณใกล้เคียงโดยรอบระดับปฐมวัย ได้แก่ วัดดอนแก้ว, ห้องสมุดเฉลิมพระเกียรติสมเด็จพระรัตนราชสุทาสยามบรมราชกุมารี, ศูนย์กลางแสดงสินค้าและศูนย์การประชุมเพื่อส่งเสริมการท่องเที่ยวเทศบาลนครแม่สอดอุทยานการเรียนรู้สิ่งแวดล้อมและวิทยาศาสตร์ที่ปังกรรัศมีโชติ อาชีพหลักของชุมชน คือ อาชีพรับจ้าง ส่วนใหญ่นับถือศาสนาพุทธ มีศิลปวัฒนธรรมท้องถิ่นและชนเผ่า ที่หลากหลาย ได้แก่ พม่า มอญ กระเหรี่ยง ไทยใหญ่ มีประเพณีที่เป็นที่รู้จักกันทั่วไปในอำเภอแม่สอด คือ ประเพณีสงกรานต์ ประเพณีลอยกระทง ประเพณีถวายข้าวพระพุทธรูป

๗.๒ ผู้ปกครองส่วนใหญ่ จบการศึกษาระดับ อาชีพหลัก คือ รับจ้าง ส่วนใหญ่นับถือศาสนาพุทธ

๗.๓ โอกาสและข้อจำกัดของระดับปฐมวัย

โอกาส

๑. ระดับปฐมวัยอยู่ใกล้แหล่งเรียนรู้ ได้แก่ วัดดอนแก้ว ห้องสมุดเฉลิมพระเกียรติสมเด็จพระรัตนราชสุทาสยามบรมราชกุมารี อุทยานการเรียนรู้วิทยาศาสตร์และสิ่งแวดล้อมที่ปังกรรัศมีโชติ ศูนย์การเรียนรู้ ICT ชุมชน

๒. ระดับปฐมวัยอยู่ติดเมืองชายแดน ทำให้มีแหล่งเรียนรู้เกี่ยวกับศิลปวัฒนธรรม ขนบธรรมเนียม ประเพณีที่หลากหลาย

๓. ระดับปฐมวัยตั้งอยู่ในบริเวณโรงเรียนเทศบาลวัดดอนแก้ว จึงได้รับการดูแลและช่วยเหลือจากโรงเรียนในทุก ๆ ด้าน

ข้อจำกัด

๑. เนื่องจากผู้ปกครองส่วนใหญ่มีอาชีพรับจ้าง จึงทำให้มีข้อจำกัดในเรื่องเวลา ทำให้บางครั้งผู้ปกครองไม่สามารถให้ความร่วมมือและเข้าร่วมกิจกรรมกับระดับปฐมวัยได้

๒. ระดับปฐมวัยอยู่ติดกับถนนสายเอเชีย ทำให้การเดินทางมารับมาส่งเด็กของผู้ปกครองเสี่ยงกับการเกิดอุบัติเหตุ

๘. โครงสร้างหลักสูตรสถานศึกษา

ระดับปฐมวัยโรงเรียนเทศบาลวัดดอนแก้ว จัดประสบการณ์ตามหลักสูตรการศึกษาปฐมวัยพุทธศักราช ๒๕๖๐ จัดสัดส่วนสาระการเรียนรู้ประกอบด้วยประสบการณ์สำคัญและสาระที่ควรเรียนรู้ กิจกรรมสำหรับเด็ก เพื่อให้การจัดการศึกษาเป็นไปตามหลักสูตรสถานศึกษาปฐมวัย จึงได้กำหนดโครงสร้างไว้ดังนี้

๑. ระยะเวลาเรียน โรงเรียนใช้เวลาในการจัดประสบการณ์ในระดับปฐมวัยเป็นระดับชั้นดังนี้

- ๑.๑ ชั้นอนุบาลปีที่ ๑
- ๑.๒ ชั้นอนุบาลปีที่ ๒
- ๑.๓ ชั้นอนุบาลปีที่ ๓

๒. สาระการเรียนรู้

กำหนดการจัดประสบการณ์ตามหลักสูตรดังนี้

๒.๑ ประสบการณ์สำคัญ

๑. ประสบการณ์สำคัญที่ส่งเสริมพัฒนาการด้านร่างกาย
๒. ประสบการณ์สำคัญที่ส่งเสริมพัฒนาการด้านอารมณ์ - จิตใจ
๓. ประสบการณ์สำคัญที่ส่งเสริมพัฒนาการด้านสังคม
๔. ประสบการณ์สำคัญที่ส่งเสริมพัฒนาการด้านสติปัญญา

๒.๒ สาระที่ควรเรียนรู้

๑. เรื่องราวเกี่ยวกับตัวเด็ก
๒. เรื่องราวเกี่ยวกับบุคคลและสถานที่แวดล้อมเด็ก
๓. เรื่องราวเกี่ยวกับธรรมชาติรอบตัว
๔. เรื่องราวเกี่ยวกับสิ่งต่าง ๆ รอบตัวเด็ก

ตารางกิจกรรมประจำวัน

๐๗.๐๐-๐๘.๐๐ น.	-	รับเด็ก
๐๘.๐๐-๐๘.๒๐ น.	-	กิจกรรมหน้าเสาธง ภายบริหาร
๐๘.๒๐-๐๘.๓๐ น.	-	นั่งสมาธิ
๐๘.๓๐-๐๘.๕๒ น.	-	กิจกรรมเคลื่อนไหว และจังหวะ
๐๘.๕๒-๐๙.๕๒ น.	-	กิจกรรมสร้างสรรค์ และเสรี
๐๙.๕๒-๑๐.๑๐ น.	-	ดื่มนม
๑๐.๑๐-๑๐.๓๐ น.	-	กิจกรรมเสริมประสบการณ์
๑๐.๓๐-๑๑.๐๐ น.	-	กิจกรรมกลางแจ้ง
๑๑.๐๐-๑๒.๐๐ น.	-	รับประทานอาหาร
๑๒.๐๐-๑๒.๓๐ น.	-	แปรงฟัน
๑๒.๓๐-๑๔.๐๐ น.	-	นอนพักผ่อน
๑๔.๐๐-๑๔.๒๐ น.	-	เก็บที่นอน ล้างหน้า
๑๔.๒๐-๑๔.๔๐ น.	-	รับประทานอาหารว่าง
๑๔.๔๐-๑๕.๐๐ น.	-	เกมการศึกษา
๑๕.๐๐ น.	-	เตรียมตัวกลับบ้าน

รูปแบบการจัดกิจกรรม

การใช้เวลาในกิจกรรมต่าง ๆ

ใช้เวลา ๒๐ นาที มีกิจกรรม - เคลื่อนไหวและจังหวะ

๑. กิจกรรมเสริมประสบการณ์

๒. กิจกรรมเกมการศึกษา

ใช้เวลา ๓๐ นาที มีกิจกรรมมา - กิจกรรมกลางแจ้ง

ใช้เวลา ๖๐ นาที มีกิจกรรม - กิจกรรมสร้างสรรค์ และเสรี

เวลาเรียน

เปิดเรียน

๒๐๐

วัน

ต่อปี

เวลาเรียน

๗

ชั่วโมง

ต่อวัน

การพัฒนา	อายุ ๓ ปี ชั่วโมง : วัน (ประมาณ)	อายุ ๔ ปี ชั่วโมง : วัน (ประมาณ)	อายุ ๕ ปี ชั่วโมง : วัน (ประมาณ)
๑.ทักษะการใช้ชีวิตประจำวัน (รวมทั้งการช่วยเหลือตนเองในการแต่งกาย การรับประทานอาหาร สุขภาพอนามัยและ การนอนพักผ่อน)	๓	๒ ๑/๒	๒ ๑/๔
๒. การเล่นเสรี	๑	๑	๑
๓. การคิดและความคิดริเริ่มสร้างสรรค์	๑	๑	๑
๔. กิจกรรมด้านสังคม (การทำงานร่วมกับผู้อื่น)	๑/๒	๓/๔	๑
๕. กิจกรรมพัฒนากล้ามเนื้อใหญ่	๓/๔	๓/๔	๓/๔
๖. กิจกรรมที่มีการวางแผนโดยผู้สอน	๓/๔	๑	๑
รวม	๗	๗	๗

๙. แหล่งเรียนรู้ภูมิปัญญา

๙.๑ แหล่งเรียนรู้ภายในระดับปฐมวัย

ที่	แหล่งเรียนรู้	สถิติการใช้จำนวนครั้ง/ปี
๑	แปลง พืช ผัก สวนครัว	ตลอดปีการศึกษา
๒	ห้องคอมพิวเตอร์	ตลอดปีการศึกษา

๙.๒ แหล่งเรียนรู้ภายนอกระดับปฐมวัย

ที่	แหล่งเรียนรู้	สถิติการใช้จำนวนครั้ง/ปี
๑	วัดดอนแก้ว	๒ ครั้ง / ปี
๒	อุทยานการเรียนรู้สิ่งแวดล้อมและวิทยาศาสตร์ที่ปึงกรัศมีโชติ	๑ ครั้ง / ปี
๓	ศูนย์กลางแสดงสินค้าและศูนย์การประชุมเพื่อส่งเสริมการท่องเที่ยวเทศบาลนครแม่สอด	๑ ครั้ง / ปี
๔	สนามกีฬาสมเด็จพระนเรศวรมหาราช	๑ ครั้ง / ปี

๙.๓ ประชาชนชาวบ้าน/ภูมิปัญญาท้องถิ่น/ผู้ทรงคุณวุฒิ

ที่	ชื่อ-นามสกุล	ภูมิปัญญาท้องถิ่น
๑	นางสาวน้ำฝน ใจอิม	ด้าน ภาษาพม่า

๑๐. ผลงานดีเด่นในรอบปีที่ผ่านมา

๑๐.๑ ผลงานดีเด่น

ประเภท	ระดับรางวัล/ชื่อรางวัลที่ได้รับ/วันที่ได้รับ	หน่วยงานที่ให้
ครู/ผู้ดูแลเด็ก	-	-
นักเรียน	-	-

๑๑. ผลการประเมินคุณภาพภายในสถานศึกษาในปีที่ผ่านมา ปีการศึกษา ๒๕๖๓ (ปีการศึกษาที่แล้ว)

มาตรฐานที่ ๑ คุณภาพของเด็ก	คำร้อยละ		สรุปผลการประเมิน
	เป้าหมาย	ผลการประเมิน	
๑) มีการพัฒนาทางด้านร่างกาย แข็งแรง มีสุขนิสัยที่ดี และดูแลความปลอดภัยของตนเองได้			
๑.๑ เด็กมีน้ำหนัก ส่วนสูงตามมาตรฐาน	๘๐	๙๕.๐๐	สูงกว่าเป้าหมาย
๑.๒ เด็กมีการเคลื่อนไหวร่างกายคล่องแคล่ว ทรงตัวมีทักษะการใช้มือและตาประสานสัมพันธ์ได้ดีตามเกณฑ์	๘๐	๙๒.๘๐	สูงกว่าเป้าหมาย
๑.๓ เด็ก ดูแลรักษาสุขภาพอนามัยของตนเองและปฏิบัติจนเป็นนิสัย	๘๐	๙๑.๑๐	สูงกว่าเป้าหมาย
๑.๔ เด็ก รู้จักการหลีกเลี่ยงสภาวะที่เสี่ยงต่อโรค สิ่งเสียดัด และระมัดระวังจากบุคคล และสภาวะการณ์ที่เสี่ยงอันตราย	๘๐	๙๐.๐๓	สูงกว่าเป้าหมาย
๒) มีพัฒนาการทางด้านอารมณ์ จิตใจ ควบคุม และแสดงออกทางอารมณ์ได้			
๒.๑ เด็กร่าเริงแจ่มใส แสดงอารมณ์ความรู้สึกได้เหมาะสม รู้จักยับยั้งชั่งใจ อดทนในการรอคอยตามเกณฑ์ของสถานศึกษา	๘๐	๙๒.๑๐	สูงกว่าเป้าหมาย
๒.๒ เด็กมีจิตสำนึกและค่านิยมที่ดี ยอมรับและพอใจในความสามารถของตนเองและผู้อื่น	๘๐	๙๒.๘๖	สูงกว่าเป้าหมาย
๒.๓ เด็กรู้หน้าที่รับผิดชอบ ซื่อสัตย์สุจริต มีคุณธรรม จริยธรรมตามที่สถานศึกษากำหนด	๘๐	๙๑.๓๕	สูงกว่าเป้าหมาย
๓) มีพัฒนาการทางด้านสังคม ช่วยเหลือตนเอง และสมาชิกที่ดีของสังคม			
๓.๑ เด็กช่วยเหลือตนเองในการปฏิบัติชีวิตประจำวัน มีวินัยในตนเอง ประหยัด	๘๐	๙๒.๑๐	สูงกว่าเป้าหมาย
๓.๒ เด็กมีมารยาทตามวัฒนธรรมไทย การไหว้ การทักทาย การเคารพผู้ใหญ่	๘๐	๙๑.๐๐	สูงกว่าเป้าหมาย
๓.๓ เด็กเล่นและทำงานร่วมกับผู้อื่นได้ แก้ไขข้อขัดแย้ง โดยปราศจากความรุนแรง	๘๐	๙๐.๐๗	สูงกว่าเป้าหมาย
๔) มีการพัฒนาด้านสติปัญญา สื่อสารได้ มีทักษะการคิดพื้นฐานและแสวงหาความรู้ได้			

มาตรฐานที่ ๑ คุณภาพของเด็ก	คำร้อยละ		สรุปผลการประเมิน
	เป้าหมาย	ผลการประเมิน	
๔.๑ เด็กสนทนาโต้ตอบและเล่าเรื่องให้ผู้อื่นเข้าใจ มีการตั้งคำถามในสิ่งที่ตนเองสนใจหรือสงสัยตามมาตรฐานการศึกษาของระดับชั้นปฐมวัย	๘๐	๙๒.๐๓	สูงกว่าเป้าหมาย
๔.๒ เด็กมีความสามารถในการคิดรวบยอด พยายามค้นหาคำตอบเชิงคณิตศาสตร์และวิทยาศาสตร์	๗๐	๙๑.๕๖	สูงกว่าเป้าหมาย
๔.๓ เด็กสามารถคิดแก้ปัญหาและความสามารถตัดสินใจในเรื่องต่างๆได้ สร้างสรรค์ผลงานตามความคิดและจินตนาการ	๗๐	๙๑.๐๐	สูงกว่าเป้าหมาย
๔.๔ เด็กมีการเล่นอย่างอิสระ และใช้เทคโนโลยีในกิจกรรมการเรียนรู้ตามมาตรฐานของสถานศึกษา	๗๐	๙๓.๒๐	สูงกว่าเป้าหมาย
สรุปภาพรวมประเด็นการพิจารณา มาตรฐานที่ ๑ คุณภาพของเด็ก			สูงกว่าเป้าหมาย

มาตรฐานที่ ๒ กระบวนการบริหารจัดการ	ระดับคุณภาพ		สรุปผลการประเมิน
	เป้าหมาย	ผลการประเมิน	
๒.๑ มีหลักสูตรครอบคลุมพัฒนาการทั้ง ๔ ด้าน สอดคล้องกับบริบทของท้องถิ่น	ดี	ยอดเยี่ยม	สูงกว่าเป้าหมาย
๒.๒ จัดครูเพียงพอต่อชั้นเรียน	ดี	ยอดเยี่ยม	สูงกว่าเป้าหมาย
๒.๓ ส่งเสริมให้ครูมีความเชี่ยวชาญด้านการจัดประสบการณ์	ดี	ยอดเยี่ยม	สูงกว่าเป้าหมาย
๒.๔ จัดสภาพแวดล้อมและสื่อเพื่อการเรียนรู้ อย่างปลอดภัย และเพียงพอ	ดี	ยอดเยี่ยม	สูงกว่าเป้าหมาย
๒.๕ ให้บริการสื่อและเทคโนโลยีสารสนเทศและสื่อการเรียนรู้เพื่อสนับสนุนการจัดประสบการณ์ สำหรับครู	ดี	ยอดเยี่ยม	ตามเป้าหมาย
๒.๖ มีระบบบริหารคุณภาพที่เปิดโอกาสให้ ผู้เกี่ยวข้องทุกฝ่ายมีส่วนร่วม	ดี	ยอดเยี่ยม	สูงกว่าเป้าหมาย
สรุปผลการประเมิน มาตรฐานที่ ๒ กระบวนการบริหารและการจัดการ		ยอดเยี่ยม	

มาตรฐานที่ ๓ การจัดประสบการณ์ที่เน้นเด็กเป็นสำคัญ	ค่าร้อยละ		สรุปผลการประเมิน
	เป้าหมาย	ผลการประเมิน	
๓.๑ จัดประสบการณ์ที่ส่งเสริมให้เด็กมีพัฒนาการทุกด้านอย่างสมดุลเต็มศักยภาพ			
๑. ครูจัดประสบการณ์ให้เด็กมีพัฒนาการทุกด้านอย่างสมดุล สร้างโอกาสให้เด็กทุกคนได้รับประสบการณ์ตรงมีการติดตามประเมินผล อย่างเป็นระบบ ตามมาตรฐานของสถานศึกษา	๗๐	๙๒.๑๕	สูงกว่าเป้าหมาย
๓.๒ สร้างโอกาสให้เด็กได้รับประสบการณ์ตรง เล่น และปฏิบัติอย่างมีความสุข			
๑. ครูจัดประสบการณ์เชื่อมโยงกับประสบการณ์เดิม ในการจัดกิจกรรมตามหน่วยการเรียนรู้ร้อยละ ๗๐	๗๐	๙๐.๐๓	สูงกว่าเป้าหมาย
๒. ครูให้เด็กมีโอกาสเลือกทำกิจกรรมอย่างอิสระ ตามความต้องการ การสนใจ ในการจัดกิจกรรมตามหน่วยการเรียนรู้ร้อยละ ๗๐	๗๐	๙๑.๐๓	สูงกว่าเป้าหมาย
๓. ครูมีความหลากหลายในการประเมินพัฒนาการเด็ก ในการจัดกิจกรรมตามหน่วยการเรียนรู้ร้อยละ ๗๐	๗๐	๙๑.๓๙	สูงกว่าเป้าหมาย
๓.๓ จัดบรรยากาศที่เอื้อต่อการเรียนรู้ใช้สื่อและเทคโนโลยีที่เหมาะสมกับวัย			
๑. ครูจัดห้องเรียนที่สะอาด อากาศถ่ายเท มีพื้นที่แสดงผลงานนักเรียน มุมจัดประสบการณ์ เด็กมีส่วนร่วมในการจัดสภาพแวดล้อมในการเรียน ตามเกณฑ์ของสถานศึกษา	๗๐	๙๑.๓๙	สูงกว่าเป้าหมาย
๒. ครูใช้สื่อและเทคโนโลยีที่เหมาะสมกับช่วงอายุ ระยะเวลา สนใจ และวิธีการเรียนรู้ของเด็ก	๗๐	๙๐.๐๓	สูงกว่าเป้าหมาย
๓.๔ ประเมินพัฒนาการเด็กตามสภาพจริง และนำผลการประเมินพัฒนาการเด็กไปปรับปรุง การจัดประสบการณ์และพัฒนาเด็ก			
๑. ครูมีการประเมินพัฒนาการเด็กจากกิจวัตรประจำวันด้วยเครื่องมือที่หลากหลาย	๗๐	๙๑.๐๐	สูงกว่าเป้าหมาย
๒. ครูได้ทำการประเมินพัฒนาการเด็กโดยให้ผู้ปกครองและผู้เกี่ยวข้อง มีส่วนร่วม ในการประเมิน ตามเกณฑ์ของสถานศึกษา	๗๐	๙๒.๙๐	สูงกว่าเป้าหมาย
สรุปผลการประเมิน มาตรฐานที่ ๓ การจัดประสบการณ์ที่เน้นเด็กเป็นสำคัญ			ยอดเยี่ยม

ระบุจุดเด่น จุดที่ควรพัฒนา แผนพัฒนาคุณภาพเพื่อยกระดับให้สูงขึ้น

มาตรฐานที่ ๑ คุณภาพของเด็ก

จุดเด่น	จุดที่ควรพัฒนา
เด็กมีร่างกายเติบโตตามวัย มีน้ำหนักส่วนสูงตามเกณฑ์ มีทักษะการเคลื่อนไหวตามวัย สามารถดูแลสุขภาพและหลีกเลี่ยงต่อสภาวะที่เสี่ยงต่ออุบัติเหตุภัย และสิ่งเสพติด มีคุณธรรม จริยธรรม ค่านิยมที่พึงประสงค์ มีจิตสำนึกในการอนุรักษ์และพัฒนาสิ่งแวดล้อม ทำงานร่วมกับผู้อื่นได้อย่างมีความสุข มีอารมณ์แจ่มใส ร่าเริง สนุกสนาน ร่วมกิจกรรมอยู่ในสังคมได้อย่างมีความสุข มีสติปัญญาเรียนรู้ได้ตามกิจกรรมประจำวันอย่างดี	ด้านการมีความคิดรวบยอด การแก้ปัญหาที่เกิดจากการอ่านการทำกิจกรรมเสริมสติปัญญาให้เหมาะสมตามวัย

แผนพัฒนาคุณภาพเพื่อยกระดับให้สูงขึ้น

- ๑) พัฒนาให้นักเรียนมีทักษะการทรงตัว การเคลื่อนไหวร่างกายให้ได้ตามเกณฑ์มาตรฐานของทางโรงเรียน
- ๒) พัฒนาให้นักเรียนมีความอดทนในการรอคอย รู้จักยับยั้งชั่งใจ กล้าแสดงออก ช่วยเหลือแบ่งปัน เคารพสิทธิของตนเองและผู้อื่น
- ๓) พัฒนาให้นักเรียนมีความสามารถในการรวบรวมความรู้ได้ทั้งด้วยตนเองและการทำงานเป็นทีม เชื่อมโยงองค์ความรู้ และประสบการณ์มาใช้ในการสร้างสรรค์สิ่งใหม่ ๆ
- ๔) พัฒนาให้นักเรียนให้มีการประหยัด มีส่วนร่วมในการรักษาสิ่งแวดล้อม ยอมรับความแตกต่างระหว่างบุคคล
- ๕) พัฒนาให้นักเรียนอ่านนิทานและเล่าเรื่องที่ตนเองอ่านให้เหมาะสมกับวัย ใช้เทคโนโลยีได้ในระดับของตัวเอง

มาตรฐานที่ ๒ กระบวนการบริหารและการจัดการ

จุดเด่น	จุดที่ควรพัฒนา
โรงเรียนเทศบาลวัดดอนแก้วมีหลักสูตรครอบคลุมพัฒนาการทั้ง ๔ ด้าน สอดคล้องกับบริบทของท้องถิ่น การจัดสิ่งอำนวยความสะดวกให้บริการด้านสื่อเทคโนโลยีสารสนเทศ อุปกรณ์เพื่อสนับสนุน การจัดการประสบการณ์ ครูได้รับการพัฒนาด้านวิชาชีพ	โรงเรียนเทศบาลวัดดอนแก้วควรจัดครูให้เพียงพอต่อชั้นเรียนโดยเพิ่มครูพี่เลี้ยง และส่งเสริมให้ครูมีความเชี่ยวชาญด้านการจัดประสบการณ์โดยการจัดอบรมให้กับครู จัดสภาพแวดล้อมและสื่อเพื่อ การเรียนรู้ อย่างปลอดภัย และพอเพียง กำหนดแผนการพัฒนาครูอย่างชัดเจน

แผนพัฒนาคุณภาพเพื่อยกระดับให้สูงขึ้น

๑. โรงเรียนทำการศึกษาและออกแบบหลักสูตรสำหรับเด็กปฐมวัยที่มีการจัดประสบการณ์ที่เตรียมความพร้อมและไม่เร่งรัดวิชาการ เน้นการเรียนรู้ผ่านการเล่น
๒. พัฒนาครูและบุคลากรให้มีความรู้ความสามารถในการวิเคราะห์และออกแบบหลักสูตรสถานศึกษา ระดับปฐมวัย
๓. สถานศึกษาจัดสิ่งแวดล้อมภายในและภายนอกห้องเรียนให้เหมาะสมและเพียงพอต่อการเรียนรู้ของเด็ก
๔. สถานศึกษาอำนวยความสะดวกในการบริการสื่อเทคโนโลยีสารสนเทศ เพื่อสนับสนุนการจัดประสบการณ์ให้กับเด็ก
๕. สถานศึกษาบริหารโดยให้ผู้ปกครองและผู้เกี่ยวข้องทุกฝ่ายมีส่วนร่วมในการประกันคุณภาพทางการศึกษา

มาตรฐานที่ ๓ กระบวนการจัดการเรียนการสอนที่เน้นเด็กเป็นสำคัญ

จุดเด่น	จุดที่ควรพัฒนา
โรงเรียนเทศบาลวัดดอนแก้ว ระดับปฐมวัยมีจุดเด่น เด็กมีพัฒนาการการอย่างสมดุล เด็กเรียนรู้ จากการเล่นและปฏิบัติกิจกรรม มีบรรยากาศ สภาพห้องเรียนเอื้อต่อการเรียนรู้ ประเมินผลเด็กด้วยวิธีการหลากหลาย	โรงเรียนเทศบาลวัดดอนแก้ว ระดับปฐมวัยควรจัดอุปกรณ์สื่อการเรียนการสอนที่หลากหลาย พัฒนาเครื่องเล่นสนามและระบบสาธารณูปโภค จัดกิจกรรมส่งเสริมเด็กเรียนรู้การอยู่ร่วมกัน

แผนพัฒนาคุณภาพเพื่อยกระดับให้สูงขึ้น

๑. ครูสามารถวิเคราะห์ข้อมูลเด็กได้และจัดทำแผนการจัดประสบการณ์ จากการวิเคราะห์
๒. ครูให้เด็กมีโอกาสเลือกทำกิจกรรมอย่าง อิสระ ตามความต้องการ ความสนใจ ความสามารถของเด็ก ในหลากหลายรูปแบบ
๓. ครูจัดห้องเรียนใหม่พื้นที่ที่ปลอดภัยเอื้อต่อการเรียนรู้และมีเทคโนโลยีที่เหมาะสมกับการเรียนรู้
๔. ครูมีวิธีการประเมินพัฒนาเด็ก ที่หลากหลาย โดยมีผู้ปกครองและผู้เกี่ยวข้องมีส่วนร่วมในการนำผลการประเมินมาทำการวิเคราะห์ให้เกิดประโยชน์กับเด็ก

๑๒. ผลการประเมินคุณภาพภายนอกรอบสาม

ระดับการศึกษาปฐมวัย

ระดับการศึกษาปฐมวัย	น้ำหนัก คะแนน	คะแนน ที่ได้	ระดับ คุณภาพ
พื้นฐาน			
เด็กมีพัฒนาการด้านร่างกายสมวัย	๕.๐๐	๕.๐๐	ดีมาก
เด็กมีพัฒนาการด้านอารมณ์และจิตใจสมวัย	๕.๐๐	๕.๐๐	ดีมาก
เด็กมีพัฒนาการด้านสังคมสมวัย	๕.๐๐	๕.๐๐	ดีมาก
เด็กมีพัฒนาการด้านสติปัญญาสมวัย	๑๐.๐๐	๙.๐๐	ดีมาก
เด็กมีความพร้อมศึกษาต่อในขั้นต่อไป	๑๐.๐๐	๙.๐๐	ดีมาก
ประสิทธิผลการจัดประสบการณ์การเรียนรู้ที่เน้นเด็ก เป็นสำคัญ	๓๕.๐๐	๒.๕๐	ดีมาก
ประสิทธิภาพการบริหารจัดการและการพัฒนาสถานศึกษา	๑๕.๐๐	๑๒.๕๐	ดี
ประสิทธิผลของระบบการประกันคุณภาพภายใน	๕.๐๐	๔.๙๔	ดีมาก
ตัวชี้วัด			
ผลการพัฒนาให้บรรลุตามปรัชญา ปณิธาน พันธกิจ และวัตถุประสงค์ของ การจัดตั้งสถานศึกษา	๒.๕๐	๒.๕๐	ดีมาก
การพัฒนาตามจุดเน้นและจุดเด่นที่ส่งผลสะท้อนเป็นเอกลักษณ์ของ สถานศึกษา	๒.๕๐	๒.๕๐	ดีมาก
มาตรการส่งเสริม			
ผลการดำเนินงานโครงการพิเศษเพื่อส่งเสริมบทบาทของสถานศึกษา	๒.๕๐	๒.๐๐	ดี
ผลการส่งเสริมพัฒนาสถานศึกษาเพื่อยกระดับมาตรฐาน รักษามาตรฐาน และพัฒนาสู่ความเป็นเลิศที่สอดคล้องกับแนวทางการปฏิรูปการศึกษา	๒.๕๐	๒.๕๐	ดีมาก
คะแนนรวม	๑๐๐.๐๐	๙๒.๙๔	ดีมาก

ผลรวมคะแนนประเมินสถานศึกษา ๙๒.๙๔ คะแนน มีคุณภาพระดับ ดีมาก

ผลการรับรองมาตรฐานคุณภาพ รับรอง ไม่รับรอง

ข้อเสนอแนะ

๑. ด้านผลการจัดการศึกษา

๑) สถานศึกษาควรจัดกิจกรรมประสบการณ์อย่างหลากหลายครบทุกกิจกรรมหลัก ๖ กิจกรรม และบูรณาการกิจกรรมต่าง ๆ เข้าด้วยกันอย่างเหมาะสม จัดกิจกรรมโครงการให้เด็กได้เรียนรู้ด้วยตนเองโดยเน้นให้เด็กรู้จักมีความคิดริเริ่ม คิดสร้างสรรค์ คิดวางแผน รู้จักตั้งคำถาม สำรวจและการทดลองอย่างต่อเนื่องสมวัย

๒) สถานศึกษาควรจัดกิจกรรมเสริมประสบการณ์ให้เด็กได้ศึกษาจากแหล่งเรียนรู้นอกห้องเรียน ทั้งภายในและภายนอกสถานศึกษา เพื่อเปิดโอกาสให้เด็กได้มีปฏิสัมพันธ์กับบุคคลที่แวดล้อมและสิ่งต่าง ๆ รอบตัวเด็ก ให้ครอบครัวและชุมชนมีส่วนร่วมในการจัดประสบการณ์ถึงการเรียนรู้ให้กับเด็ก

๒. ด้านการบริหารจัดการศึกษา

๑) สถานศึกษาควรจัดให้มีครูดูแลเด็กปฐมวัยตามสัดส่วน ครู ๑ คนต่อเด็ก ๑๐-๑๕ คนตามเกณฑ์การพิจารณา

๒) สถานศึกษาควรจัดทำที่พักรอของผู้ปกครองให้เหมาะสม มีพื้นที่ภายในห้องไม่น้อยกว่า ๒ ตารางเมตรต่อเด็ก ๑ คน มีที่สำหรับแปรงฟัน ทำความสะอาดร่างกายและห้องส้วมสำหรับชั้นอนุบาล ๒-๓ ให้เพียงพอ

๓) สถานศึกษาควรมีแผนเฝ้าระวังและวิเคราะห์ความเสี่ยงด้านความปลอดภัย มีข้อมูลการสำรวจความเสี่ยงและการกำจัดความเสี่ยงอย่างมีประสิทธิภาพ

๔) สถานศึกษาควรจัดพื้นที่ห้องให้มีจำนวนเด็กต่อห้องไม่น้อยกว่า ๒ ตารางเมตรต่อเด็ก ๑ คน จัดพื้นที่ใช้แปรงฟันและมีห้องส้วมสำหรับชั้นอนุบาล ๒-๓ ให้เพียงพอเหมาะสม

๓. ด้านการจัดการเรียนการสอนที่เน้นผู้เรียนเป็นสำคัญ

สถานศึกษาควรส่งเสริมสนับสนุนให้ครูได้รับการพัฒนา โดยการอบรม สัมมนา ศึกษาดูงาน ปฐมวัยเพิ่มเติมในการจัดกิจกรรมเสริมประสบการณ์การเรียนรู้ที่เน้นเด็กเป็นสำคัญในการพัฒนาเด็กทั้ง ๔ ด้าน และควรจัดให้มีการนิเทศอย่างเป็นระบบอย่างต่อเนื่องและมีการประเมินศักยภาพของครูและนำผลประเมินมาพัฒนาการทำงานของครูและพัฒนาการจัดกระบวนการเรียนการสอนของครูอย่างมีประสิทธิภาพ

๔. ด้านการประกันคุณภาพภายใน

ควรทำการนิเทศ กำกับ ติดตามและประเมินผลการดำเนินงานอย่างเป็นระบบอย่างต่อเนื่องให้มีประสิทธิภาพ

๑๓. การนำผลการประเมินคุณภาพการศึกษาของสถานศึกษามาใช้ในการปรับปรุงและพัฒนาคุณภาพ การศึกษาอย่างต่อเนื่อง

จากข้อเสนอแนะของคณะกรรมการประเมินคุณภาพภายนอก (สมศ.) ระดับปฐมวัยโรงเรียนเทศบาล วัดดอนแก้วนำผลการประเมินมาใช้ในการปรับปรุงและพัฒนาคุณภาพการศึกษา ดังนี้

๑. ครู/ผู้ดูแลเด็กจัดกิจกรรมต่าง ๆ โดยให้เด็กทุกคนได้มีโอกาสเป็นผู้นำและผู้ตามด้วยการ ผลัดเปลี่ยนหมุนเวียนการทำหน้าที่ผู้นำ เช่น กิจกรรมหน้าเสาธง ให้เด็กได้เป็นผู้นำสวดมนต์ ไหว้พระ กิจกรรม เคลื่อนไหวและจังหวะ ให้เด็กเป็นผู้นำเต้น ทำท่าทางประกอบเพลง

๒. จัดทำโครงการส่งเสริมความปลอดภัยแก่ผู้เรียน เพื่อให้เด็กมีความรู้ในการรับเหตุฉุกเฉินด้าน อัคคีภัย มีความรู้ด้านการป้องกันตนเองจากการจมน้ำ มีความรู้ในการรับเหตุการณ์ที่ติดอยู่ในรถ

๓. จัดกิจกรรมส่งเสริมให้เด็กมีนิสัยรักการอ่าน โดยจัดกิจกรรมส่งเสริมกระตุ้นให้เด็กสนใจหนังสือที่เหมาะสมกับวัย เช่น จัดกิจกรรมการเล่านิทาน จัดเวทีหนูน้อยนักเล่านิทาน จัดกิจกรรมอ่านนิทานให้ ลูกฟังโดยการส่งเสริมให้ผู้ปกครองอ่านนิทานให้ลูกฟัง

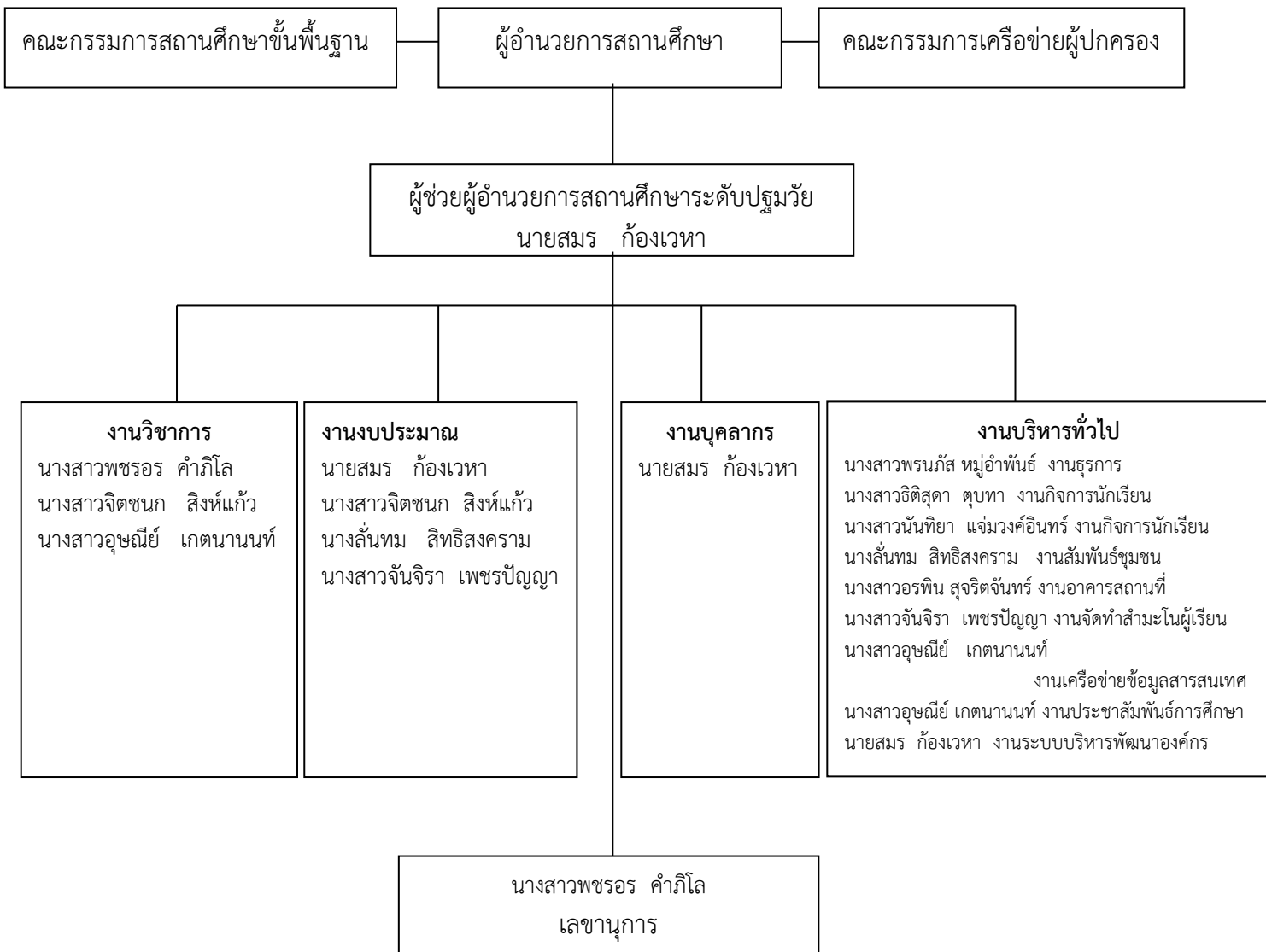
๑๔. การพัฒนาคุณภาพการจัดการศึกษาตามแผนปฏิบัติการประจำปีของสถานศึกษา

๑๔.๑ การบริหารจัดการศึกษา

โรงเรียนเทศบาลวัดดอนแก้ว ได้จัดแบ่งโครงสร้างการบริหารงานเป็น ๔ ฝ่าย

โดยแบ่งเป็น ฝ่ายการบริหารงานวิชาการ ฝ่ายงานบริหารงานบุคลากร ฝ่ายการบริหารงานวิชาการ ฝ่ายการบริหาร
ทั่วไป ดังผังโครงสร้างดังนี้

โครงสร้างการบริหารงานโรงเรียนเทศบาลวัดดอนแก้ว



๑๔.๒ วิสัยทัศน์ พันธกิจ ยุทธศาสตร์ กลยุทธ์ จุดมุ่งหมายเพื่อการพัฒนา อัตลักษณ์ และเอกลักษณ์ของสถานศึกษา

วิสัยทัศน์

เป็นโรงเรียนต้นแบบในการจัดการศึกษาระดับปฐมวัย ส่งเสริมพัฒนาการทุกด้าน โดยยึดหลักปรัชญาของเศรษฐกิจพอเพียง จัดกิจกรรมมุ่งเน้นคุณธรรมนำความรู้ คู่กับการอนุรักษ์ศิลปวัฒนธรรมประเพณีไทยและบูรณาการทักษะพหุวัฒนธรรมในหลักสูตรการศึกษาปฐมวัย

พันธกิจ

๑. จัดการศึกษาที่มุ่งเน้นให้เด็กปฐมวัย มีความพร้อมเหมาะสมกับวัยและเต็มตามศักยภาพ
๒. ส่งเสริมคุณธรรม และจริยธรรม มีคุณลักษณะที่พึงประสงค์ของสังคมอย่างต่อเนื่อง
๓. พัฒนาครูและบุคลากรทางการศึกษาระดับปฐมวัย ให้มีคุณภาพตรงตามมาตรฐานวิชาชีพ

จุดมุ่งหมายเพื่อการศึกษา

๔. เด็กปฐมวัยได้รับการเตรียมความพร้อมพัฒนาการทั้ง ๔ ด้าน
๕. เด็กปฐมวัยได้รับการส่งเสริมคุณธรรมจริยธรรม มีจิตสำนึกในความรักชาติ ศาสนาและพระมหากษัตริย์ อนุรักษ์ศิลปวัฒนธรรม จารีตประเพณีและภูมิปัญญาท้องถิ่น
๖. ครูและบุคลากรทางการศึกษาระดับปฐมวัย มีคุณภาพตรงตามมาตรฐานวิชาชีพ
๗. ครูและเด็กดำรงตนโดยยึดหลักปรัชญาของเศรษฐกิจพอเพียงและบูรณาการทักษะพหุวัฒนธรรมในชีวิตประจำวัน

อัตลักษณ์

ยิ้มง่าย ไหว้สวย

เอกลักษณ์

แต่งกายชุดไทยในวันศุกร์

ยุทธศาสตร์และกลยุทธ์

ยุทธศาสตร์	กลยุทธ์
ยุทธศาสตร์ที่ ๑ พัฒนาคุณภาพการศึกษา ระดับปฐมวัย	๑.๑ ส่งเสริมให้ผู้เรียนมีคุณภาพตามมาตรฐานการศึกษา ๑.๒ ส่งเสริมให้ผู้เรียนมีคุณภาพตามมาตรฐานหลักสูตร ๑.๓ ส่งเสริมการจัดประสบการณ์การเรียนรู้ให้ผู้เรียนมีทักษะชีวิต สามารถปฏิบัติตนตามหลักปรัชญาของเศรษฐกิจพอเพียง
ยุทธศาสตร์ที่ ๒ ส่งเสริมความภูมิใจใน วัฒนธรรมและภูมิปัญญา ท้องถิ่น	๒.๑ ส่งเสริมให้ผู้เรียนภาคภูมิใจในประเพณีและวัฒนธรรมท้องถิ่น ๒.๒ ส่งเสริมให้ผู้เรียนเข้าใจกิจกรรมวันสำคัญของชาติวันสำคัญทาง ศาสนา ๒.๓ ส่งเสริมให้ผู้เรียนเรียนรู้จากแหล่งเรียนรู้และภูมิปัญญาในชุมชน
ยุทธศาสตร์ที่ ๓ พัฒนาประสิทธิภาพ บุคลากร	๓.๑ พัฒนาและส่งเสริมครูให้มีคุณธรรมจริยธรรม มีคุณลักษณะความ เป็นครู

	๓.๒ พัฒนาและส่งเสริมครูให้มีความสามารถในการจัดประสบการณ์การเรียนรู้อย่างมีประสิทธิภาพ
ยุทธศาสตร์ที่ ๔ พัฒนาการบริหารจัดการ อย่างเป็นระบบ โดยเน้น หลักการมีส่วนร่วม	<ul style="list-style-type: none"> ๑. บริหารจัดการระดับปฐมวัยอย่างเป็นระบบ ๒. บริหารหลักสูตรระดับปฐมวัย ๓. บริหารจัดการสภาพแวดล้อมเพื่อความปลอดภัย ๔. การจัดการเพื่อส่งเสริมสุขภาพและการเรียนรู้ ๕. การส่งเสริมการมีส่วนร่วมของครอบครัวและชุมชน

ส่วนที่ ๒

ผลการประเมินตนเองของสถานศึกษา

๑. ผลการประเมินคุณภาพตามมาตรฐานการประกันคุณภาพภายในสถานศึกษา

ระดับปฐมวัยประเมินตนเอง ตามมาตรฐานสถานพัฒนาเด็กปฐมวัยแห่งชาติ ประกอบด้วยมาตรฐาน ๓ ด้าน มีผลการประเมิน ดังนี้

มาตรฐานด้านที่ ๑ การบริหารจัดการสถานพัฒนาเด็กปฐมวัย

ระดับคุณภาพ ดีมาก

ตัวบ่งชี้ที่ ๑.๑ การบริหารจัดการอย่างเป็นระบบ

ระดับคุณภาพ ดี

วิธีดำเนินการ

สถานศึกษาได้ดำเนินการวิเคราะห์สภาพปัญหาผลการจัดการศึกษาที่ผ่านมาโดยการศึกษาข้อมูลสารสนเทศจากผลการนิเทศ ติดตาม ประเมินผลการจัดการศึกษาตามมาตรฐานสถานพัฒนาเด็กปฐมวัยแห่งชาติ และจัดกิจกรรมระดมความคิดเห็น ร่วมกันกำหนดเป้าหมาย วิสัยทัศน์ พันธกิจ และกลยุทธ์ ในการจัดการศึกษาของสถานศึกษาเพื่อพัฒนาคุณภาพผู้เรียน จัดทำแผนพัฒนาการศึกษา ๕ ปี และปรับแผนปฏิบัติการประจำปี แผนปฏิบัติงานงบประมาณประจำปี ให้สอดคล้องกับสภาพปัญหา ความต้องการพัฒนาในด้านต่าง ๆ ของสถานศึกษา รวมทั้งให้สอดคล้องกับนโยบายกรมส่งเสริมการปกครองส่วนท้องถิ่น นโยบายจังหวัดและนโยบายเทศบาลนครแม่สอด จัดสรรงบประมาณ ทรัพยากรต่าง ๆ และมอบหมายงานให้แก่ผู้รับผิดชอบได้ดำเนินงานพัฒนาตามแผนปฏิบัติการประจำปีให้บรรลุเป้าหมายที่กำหนดไว้ มีการนิเทศติดตามและประเมินผลการดำเนินงานโครงการและกิจกรรมต่าง ๆ และสรุปผลการดำเนินงานอย่างต่อเนื่อง

ผลการดำเนินการ

สถานศึกษามีการกำหนดเป้าหมาย วิสัยทัศน์และพันธกิจ ที่สอดคล้องกับสภาพปัญหาความต้องการพัฒนาของสถานศึกษา นโยบาย ความต้องการของชุมชน ท้องถิ่น และสอดคล้องกับ แนวทางการพัฒนาตามมาตรฐานสถานพัฒนาเด็กปฐมวัยแห่งชาติ มีการกำหนดมาตรฐานสถานศึกษา กำหนดเป้าหมาย แผนพัฒนาคุณภาพการจัดการศึกษา แผนปฏิบัติการประจำปี มีการพัฒนาครูและบุคลากรทางการศึกษาให้มีความรู้ ความชำนาญ ตามมาตรฐานตำแหน่ง ข้อมูลสารสนเทศมีความถูกต้อง ครบถ้วน ทันสมัย นำไปประยุกต์ใช้ได้ มีการดำเนินงานอย่างเป็นระบบ และมีกิจกรรมพัฒนาสภาพแวดล้อมทางกายภาพและสังคมที่กระตุ้นผู้เรียนให้ใฝ่เรียนรู้ สถานศึกษามีการระดมทรัพยากรเพื่อการพัฒนาคุณภาพการศึกษาจากเครือข่ายอุปถัมภ์ ส่งผลให้สถานศึกษามีสื่อและแหล่งเรียนรู้ที่มีคุณภาพ มีการจัดระบบเทคโนโลยีสารสนเทศเพื่อสนับสนุนการบริหารจัดการและการจัดการเรียนรู้ เช่น การติดตั้งคอมพิวเตอร์ PC สำหรับใช้ในงานธุรการ และติดตั้ง Smart TV มีหน้าแผนเพจของชื่อ ระดับปฐมวัย <https://www.facebook.com/ระดับปฐมวัย/> เพื่อให้ครู นักเรียน ผู้ปกครอง และประชาชนสามารถเข้าถึงระบบสารสนเทศของระดับปฐมวัยได้ง่ายขึ้น สะดวกต่อการติดต่อประสานงานและอำนวยความสะดวกในด้านต่าง ๆ ได้มากขึ้น มีการ ใช้ระบบกลุ่มใน LINE, Face book , Google มาใช้ในการบริหารจัดการ และการจัดการเรียนการสอน สื่อนวัตกรรมตลอดจน เผยแพร่การดำเนินงาน การจัดประสบการณ์ และผลงานทางวิชาการให้กับผู้สนใจ

ข้อมูล หลักฐาน เอกสารเชิงประจักษ์ที่สนับสนุนผลการประเมินตนเอง

๑. จัดทำแผนพัฒนาการศึกษา พ.ศ. ๒๕๖๑-๒๕๖๕
๒. แผนปฏิบัติการประจำปีการศึกษา
๓. แผนปฏิบัติการประจำปีงบประมาณ
๔. มาตรฐานสถานพัฒนาเด็กปฐมวัยแห่งชาติ
๕. กรอบการปฏิบัติงาน
๖. หลักสูตรระดับปฐมวัย
๗. ข้อมูลสารสนเทศ
๘. ทะเบียนประวัติเด็ก
๙. ทะเบียนประวัติครู/ผู้ดูแลเด็ก
๑๐. เว็บไซต์โรงเรียน
๑๑. ภาพถ่ายการจัดกิจกรรม/การเข้าร่วมกิจกรรม

ตัวบ่งชี้ที่ ๑.๒ การบริหารจัดการบุคลากรทุกประเภทตามหน่วยงานที่สังกัด

ระดับคุณภาพ ดีมาก

วิธีดำเนินการ

ระดับปฐมวัย บริหารจัดการบุคลากรอย่างเป็นระบบมีกลุ่มงานในการดูแลในด้านอัตรากำลังครูให้มีสัดส่วนเหมาะสมกับผู้เรียน มีคุณสมบัติที่เหมาะสมและมีความรู้ความสามารถที่เหมาะสมกับภาระงานที่รับผิดชอบ โดยมีคำสั่งกำหนดภาระงานครูอย่างชัดเจน มีการส่งเสริมและพัฒนาบุคลากรให้มีความรู้ความสามารถตามมาตรฐานวิชาชีพและการจัดการเรียนรู้ที่เน้นผู้เรียนเป็นสำคัญ ด้วยรูปแบบที่หลากหลาย เปิดโอกาสให้ครูได้พัฒนาศักยภาพ เปิดโอกาสและสนับสนุนให้ครูเผยแพร่ความรู้ทางการศึกษาปฐมวัยแก่ผู้ที่สนใจ

ผลการดำเนินการ

ระดับปฐมวัยมีการตั้งคณะทำงาน วางแผนและจัดทำโครงสร้างคุณสมบัติและอัตรากำลังจัดทำแผนผังโครงสร้างและระเบียบปฏิบัติงานของบุคลากร บุคลากรที่จะทำหน้าที่เป็นครูได้รับการตรวจสอบคุณภาพประจำปีและต้องไม่ใช้สารเสพติด ไม่เคยได้รับโทษการกระทำความผิดที่เกี่ยวกับความรุนแรง โทษที่เกี่ยวกับการกระทำผิดต่อเด็ก มีการประเมินความเครียดด้วยตนเอง ระดับปฐมวัย จัดครูตามสัดส่วนที่มาตรฐานกำหนดคือ ๑:๒๕ มีการสนับสนุนกำกับติดตามการปฏิบัติหน้าที่ของครูให้เป็นไปตามแผน หัวหน้าระดับปฐมวัยมีประสบการณ์ในการทำงานเกี่ยวกับเด็กปฐมวัย ๑๖ ปี ครูทุกคนมีประสบการณ์ในการทำงานเกี่ยวกับเด็กปฐมวัย ๖-๒๐ ปี สามารถพัฒนาการจัดการเรียนการสอนที่สามารถส่งเสริมพัฒนาการเด็กได้จริง ระดับปฐมวัยมีการจัดกิจกรรมที่สร้างความสัมพันธ์ที่ดีระหว่างบุคลากร ครอบครัวของเด็กและเครือข่ายภายนอก มีการจัดเพื่อพัฒนาการจัดการเรียนการสอนของครู โดยเปิดโอกาสให้ทุกคนเข้ามามีส่วนร่วมในกิจกรรม เป็นตัวอย่างที่ดีในการพัฒนาตนเองอย่างต่อเนื่อง

ข้อมูล หลักฐาน เอกสารที่สนับสนุนผลการประเมินตนเอง

๑. กรอบการปฏิบัติงาน/โครงสร้างการบริหารงาน
๒. บันทึกการตรวจสอบคุณภาพครู/เด็ก
๓. แบบประเมินความเครียดด้วยตนเอง
๔. บันทึกการประชุมครู/เด็ก
๕. ทะเบียนประวัติครู/เด็ก
๖. ใบรับรองการอบรม/รายงานการอบรม
๗. ป้ายสถิติจำนวนครู/เด็ก
๘. ใบประกอบวิชาชีพครู
๙. วุฒิการศึกษาครู

ตัวบ่งชี้ที่ ๑.๓ การบริหารจัดการสภาพแวดล้อมเพื่อความปลอดภัย

ระดับคุณภาพ ดี

วิธีดำเนินการ

ระดับปฐมวัยจัดสภาพแวดล้อมภายในและภายนอกห้องเรียน โดยคำนึงถึงความปลอดภัย ส่งเสริมให้เกิดการเรียนรู้เป็นรายบุคคล และกลุ่มตั้งรายละเอียดต่อไปนี้

อาคารและสถานที่ กำหนดมาตรการความปลอดภัย เช่น การเฝ้าระวังโรคที่มาจากยุง การกำหนดการทำความสะอาดพัดลมภายในห้องเรียนรวมทั้งจัดบรรยากาศในชั้นเรียนที่มีแสงสว่าง อุปกรณ์การเล่นเพียงพอกับจำนวนผู้เรียน การจัดอุปกรณ์การเล่นให้เพียงพอกับผู้เรียน

จัดแหล่งเรียนรู้ภายในและภายนอกห้องเรียนเพื่ออำนวยความสะดวกในการสืบค้นข้อมูลที่หลากหลายให้กับเด็ก เช่นการจัดมุมประสบการณ์ที่ส่งเสริมพัฒนาการทั้ง ๔ ด้าน การจัดป้ายนิเทศตามหน่วยการเรียนรู้ วันสำคัญและเหตุการณ์ที่สำคัญต่าง ๆ รวมทั้งจัดกิจกรรมทัศนศึกษาเพื่อส่งเสริมการเรียนรู้ของเด็ก

ผลการดำเนินการ

ระดับปฐมวัยบริหารจัดการด้านสภาพแวดล้อมเพื่อความปลอดภัยอย่างเป็นระบบ แต่งตั้งคณะทำงานจัดทำนโยบายและแผนงานการบริหารจัดการภาวะสิ่งแวดล้อมทางกายภาพ สิ่งแวดล้อมทางสังคมซึ่งเป็นอันตรายต่อเด็ก ได้แก่ ความปลอดภัยจากอุบัติเหตุจากการจมน้ำ อุบัติเหตุทางถนน หกล้มและพลัดตกจากที่สูง ไฟฟ้า สภาพแวดล้อมเพื่อความปลอดภัยที่ครอบคลุมโครงสร้างอาคารบริเวณที่ตั้ง ภายในภายนอกอาคาร วัสดุ อุปกรณ์ทุกชนิด เครื่องเล่นสนาม รวมทั้งปัจจัยที่เกี่ยวข้อง มีการสำรวจจุดเสี่ยงต่อการบาดเจ็บจากอุบัติเหตุ จากอันตรายต่าง ๆ มีการประเมินสภาพแวดล้อมภายนอกอาคารเพื่อความปลอดภัยภายในระดับปฐมวัย โดยดำเนินการทุก ๓ เดือน บันทึกผลและนำผลการตรวจสอบไปแก้ปัญหา ระดับปฐมวัยมีของเล่นที่ปลอดภัยได้มาตรฐาน เหมาะสมกับวัยและพัฒนาการของเด็ก มีการจัดทำทะเบียนวัสดุ ครุภัณฑ์เพื่อควบคุมดูแลด้านความเหมาะสมและความปลอดภัยความเสี่ยงของพื้นที่เล่นสนามเด็กเล่นอย่างต่อเนื่อง โดยดำเนินการทุก ๓ เดือน จัดให้มีการสำรวจเส้นทางเดินทางของเด็กและ วางแผนการดูแล ตรวจสอบเรื่องการรับส่ง ของผู้ปกครองอย่างเป็นระบบกรณีให้ผู้อื่นมารับบุตรหลานแทน มีการเฝ้าระวังบุคคลภายนอกที่ไม่เกี่ยวข้องกับสถานศึกษา ระดับปฐมวัยได้รับความร่วมมือจากผู้ปกครองและผู้ที่เกี่ยวข้องในการสนับสนุนระบบป้องกันภัยจากบุคคลภายในและภายนอกสถานศึกษา และสนับสนุนให้เด็กเดินทางโดยปลอดภัย เช่น การขับขีรถจักรยานยนต์ต้องสวมหมวกนิรภัย ส่งผลให้ระดับปฐมวัย มีความปลอดภัยในการป้องกันภัยจากบุคคลภายในและภายนอกและการเดินทางอย่างปลอดภัย ทั้งนี้ระดับปฐมวัยยังมีมาตรการป้องกันการจมน้ำในเด็กเล็ก โดยการจัดเป็นกิจกรรม “อย่าใกล้ อย่าเก็บ อย่าก้ม” และกิจกรรม “ตะโกน โยน ยื่น” เป็นการให้ความรู้กับเด็กในการดูแลและป้องกันตัวเองจากการจมน้ำ ระดับปฐมวัยมีระบบรับเหตุฉุกเฉินป้องกันอัคคีภัย โดยมีการติดตั้งระบบและอุปกรณ์ในการรักษาความปลอดภัย หรือเครื่องตัดไฟภายในบริเวณอาคาร มีการติดตั้งอุปกรณ์ เครื่องดับเพลิงมีการตรวจสอบอย่างสม่ำเสมอเพื่อให้สามารถใช้งานได้ตามปกติ ติดตั้งปลั๊กไฟให้สูงจากพื้นไม่น้อยกว่า ๑.๕๐ เมตร เพื่อป้องกันไม่ให้เด็กเล่น มีมาตรการเตรียมความพร้อมรับสถานการณ์ฉุกเฉิน มีแผนและแนวทางปฏิบัติกรณีเกิดอัคคีภัย มีการฝึกซ้อมสำหรับการป้องกันอัคคีภัย ปีละ ๑ ครั้ง มีหมายเลขโทรศัพท์ฉุกเฉิน ของส่วนราชการต่าง ๆ เช่น สถานีตำรวจ หน่วยป้องกันและบรรเทาสาธารณภัย โรงพยาบาล ไว้เพื่อติดต่อได้ อย่างทันท่วงที กรณีเกิดเหตุการณ์คับขัน หรือจำเป็นที่อาจเป็นอันตรายต่อเด็ก มีแผนและแนวทางปฏิบัติกรณีมีเหตุฉุกเฉินเกิดขึ้นกับเด็กที่จะต้องดำเนินการช่วยเหลือโดยด่วน

ข้อมูล หลักฐาน เอกสารที่สนับสนุนผลการประเมินตนเอง

๑. แผนงานป้องกันความปลอดภัยในระดับปฐมวัย
๒. แบบบันทึกการเดินสำรวจพื้นที่เสี่ยง
๓. แบบประเมินสภาพแวดล้อมภายนอกอาคารเพื่อความปลอดภัย
๔. แบบคัดกรองความเสี่ยงสนามเด็กเล่น
๕. แบบประเมินสภาพแวดล้อมภายในอาคารเพื่อความปลอดภัย
๖. แบบประเมินของเล่นเพื่อความปลอดภัย
๗. แบบประเมินเครื่องใช้เพื่อความปลอดภัย
๘. แบบประเมินการใช้อานพาหนะที่ปลอดภัยสำหรับเด็กปฐมวัย
๙. แบบบันทึกการมารับ มาส่ง
๑๐. แผนการป้องกันอัคคีภัยในระดับปฐมวัย
๑๑. แบบประเมินระบบอัคคีภัย
๑๒. แบบบันทึกการใช้ห้องพยาบาล
๑๓. แบบคัดกรองโควิด ๑๙
๑๔. ภาพถ่ายการจัดกิจกรรม
๑๕. ภาพถ่ายอาคาร สถานที่ระดับปฐมวัย

ตัวบ่งชี้ที่ ๑.๔ การจัดการเพื่อส่งเสริมสุขภาพและการเรียนรู้

ระดับคุณภาพ ดีมาก

วิธีดำเนินการ

ระดับปฐมวัยมีการจัดการเพื่อส่งเสริมสุขภาพ และเฝ้าระวังการเจริญเติบโตของเด็ก จัดให้มีอาหารกลางวันที่เหมาะสมและเพียงพอตามวัยทุกวัน โดยรายการอาหารจากโปรแกรม Thai School Lunch สนับสนุนเครื่องชั่งน้ำหนักและเครื่องวัดส่วนสูงตามมาตรฐาน มีการตรวจสอบเครื่องชั่งน้ำหนักและเครื่องวัดส่วนสูงปีละ ๑ ครั้ง มีการประเมินผลการเจริญเติบโตเป็นรายบุคคล โดยครู/เด็กทำการบันทึกข้อมูลน้ำหนักและส่วนสูงลงในกราฟการเจริญเติบโตเป็นรายบุคคลอย่างต่อเนื่อง มีแผนและดำเนินการตรวจสอบอนามัยประจำวัน และป้องกันควบคุมโรคติดต่อ อาคารมีพื้นที่ใช้สอยเป็นสัดส่วนตามกิจกรรมประจำวันของเด็กที่ เหมาะสมตามช่วงวัย และการใช้ประโยชน์ จัดให้มีพื้นที่/ มุมประสบการณ์ และแหล่งเรียนรู้ในห้องเรียนและนอกห้องเรียน จัดบริเวณห้องน้ำ ห้องส้วม ที่แปร่งพื้น/ล้างมือให้เพียงพอต่อจำนวนเด็ก ดูแลความสะอาด และปลอดภัยในระหว่างที่เด็กใช้ทำกิจกรรมประจำวัน ดูแลห้องครัว น้ำดื่มน้ำใช้ กำจัดขยะ สิ่งปฏิกูล และพาหะนำโรค จัดอุปกรณ์ภาชนะและเครื่องใช้ส่วนตัวให้เพียงพอกับการใช้งานของ เด็กทุกคน และดูแลความสะอาดเป็นประจำทุกวันและสม่ำเสมอ มียาและเวชภัณฑ์สามัญประจำบ้านและอุปกรณ์ที่จำเป็นสำหรับปฐมพยาบาลเบื้องต้น มีการตรวจสอบอายุการใช้งาน มีแผนและดำเนินการตรวจสอบอนามัยประจำวัน ตรวจสอบสุขภาพประจำปีและการเฝ้าระวัง ป้องกันและควบคุมโรคติดต่อ ร่วมกับคลินิกชุมชนอบอุ่น กองสาธารณสุขและสิ่งแวดล้อม เทศบาลนครแม่สอด มีการตรวจสอบประวัติการได้รับวัคซีนตั้งแต่แรกเริ่มและทุก ๖ เดือน มีมาตรการและกิจกรรมการเฝ้าระวังและป้องกันโรคติดต่อในระดับปฐมวัย โดยจัดทำเป็นโครงการโรงเรียนอนุบาลปลอดภัย

ผลการดำเนินการ

ระดับปฐมวัยจัดพื้นที่ใช้สอยเป็นสัดส่วนตามกิจกรรมประจำวันของเด็กที่เหมาะสม ตามช่วงวัย จัดพื้นที่/มุมประสบการณ์ และแหล่งเรียนรู้ในห้องเรียนและนอกห้องเรียน และการใช้ประโยชน์แบ่งเป็นพื้นที่ห้องรับประทานอาหารให้เด็กรับประทานอาหารที่สะอาด ถูกสุขลักษณะ มีบริเวณห้องน้ำ ห้องส้วม ที่แปร่งพื้น อ่างล้างมือเพียงพอ เน้นความปลอดภัย สะอาด ไม่มีน้ำขัง และไม่ลื่น และเหมาะสมกับการใช้งาน ของเด็ก จัดมีพื้นที่สำหรับนอนหลับ เน้นความสะอาด ปลอดภัย และอากาศถ่ายเทได้ดี โดยมีครู/ผู้ดูแลเด็กดูแลทำความสะอาดอย่างน้อยวันละ ๒ ครั้ง โดยระดับปฐมวัยได้รับความร่วมมือจากผู้ปกครองมาช่วยดูแลและมาทำความสะอาดของเล่นเครื่องเล่นสัปดาห์ละ ๑ ครั้ง ทำให้การจัดการสุขาภิบาลที่มีประสิทธิภาพ ครอบคลุม น้ำดื่ม น้ำใช้ที่สะอาด มีการจัดการขยะ สิ่งปฏิกูลอย่างถูกสุขลักษณะทั้งภายในและภายนอกอาคาร มีมาตรการป้องกันแมลงและสัตว์ที่เป็นพาหนะนำโรค จัดอุปกรณ์ภาชนะและเครื่องใช้ส่วนตัวเด็กเพียงพอกับการใช้งานของเด็กทุกคน และดูแลความสะอาดและปลอดภัยอย่างสม่ำเสมอ จัดทำทะเบียนและหลักฐานประกอบการประเมินตามแผน

ระดับปฐมวัยได้จัดทำโครงการปรับปรุงสภาพแวดล้อมภายใน-ภายนอก เพื่อให้เอื้อต่อการเรียนรู้ของผู้เรียน โดยคำนึงถึงความปลอดภัยเป็นหลัก พื้นที่ในอาคารเรียนแบ่งเป็นมุมประสบการณ์ให้ผู้เรียนได้เลือกอย่างหลากหลาย

ข้อมูล หลักฐาน เอกสารที่สนับสนุนผลการประเมินตนเอง

๑. รายการอาหารกลางวัน
๒. ภาพเครื่องชั่งน้ำหนักและเครื่องวัดส่วนสูง
๓. แบบบันทึกข้อมูลน้ำหนัก ส่วนสูง
๔. กราฟบันทึกการเจริญเติบโตรายบุคคล
๕. มาตรการการเฝ้าระวัง ป้องกันและควบคุมโรคในระดับปฐมวัย
๖. แบบบันทึกการตรวจสุขภาพอนามัย
๗. สมุดตรวจสุขภาพประจำตัว
๘. บันทึกการรับวัคซีน
๑๖. แบบบันทึกการคัดกรองเด็ก
๑๗. แบบคัดกรองโควิด ๑๙
๑๘. วารสาร/เอกสารเผยแพร่ความรู้
๑๙. ห้องเรียน ห้องอาหารสภาพจริง
๒๐. มุมการจัดประสบการณ์สภาพจริง
๒๑. ห้องน้ำ ห้องส้วม บริเวณแปร่งพื้น ที่ล้างมือสภาพจริง
๒๒. แบบบันทึกการทำความสะอาดอุปกรณ์และเครื่องใช้ส่วนตัวเด็ก
๒๓. ภาพถ่ายการจัดกิจกรรม
๒๔. ภาพถ่ายอาคารสถานที่

ตัวบ่งชี้ที่ ๑.๕ การส่งเสริมการมีส่วนร่วมของครอบครัวและชุมชน

ระดับคุณภาพ ดี

วิธีดำเนินการ

ระดับปฐมวัยมีการส่งเสริมบทบาทครูและบุคลากรในระดับปฐมวัยให้มีส่วนร่วมในการกำหนดนโยบาย และทิศทางและการพัฒนาของสถานศึกษา โดยเปิดโอกาสให้ครู ผู้ปกครอง ชุมชนร่วมกำหนดโครงการและ กิจกรรมที่ส่งเสริมพัฒนาการทักษะต่าง ๆ ให้กับผู้เรียน ส่งเสริมให้ครูในสังกัดเทศบาลนครแม่สอดมีส่วนร่วมในการ บริหารงานบุคลากร โดยมีส่วนร่วมในการประเมินผลการปฏิบัติงานของเพื่อนครูและร่วมพูดคุยกับหัวหน้า สถานศึกษาเพื่อร่วมสะท้อนสภาพ ปัญหาที่พบกันในการปฏิบัติงานทั้งในลักษณะรายบุคคลและรายกลุ่ม มีการจัด กิจกรรมแห่งการเรียนรู้ในวิชาชีพ เพื่อให้บุคลากรในระดับปฐมวัยในโรงเรียนเทศบาลวัดดอนแก้วและเครือข่าย ร่วมกันพัฒนาการเรียนการสอนให้มีประสิทธิภาพ

การส่งเสริมบทบาทครูในการประกันคุณภาพภายใน โดยจัดคำสั่งแต่งตั้งผู้รับผิดชอบการจัดเก็บร่องรอย การดำเนินงานอย่างชัดเจน รวมทั้งกำหนดมาตรฐานการศึกษาของสถานศึกษาให้สอดคล้องกับมาตรฐานสถาน พัฒนาเด็กปฐมวัยแห่งชาติ

ผลการดำเนินการ

ระดับปฐมวัยมีการจัดประชุมผู้ปกครอง ๒ ครั้ง : ปีการศึกษาเพื่อแลกเปลี่ยนเรียนรู้สร้างความสัมพันธ์ และความเข้าใจอันดีระหว่างพ่อแม่/ผู้ปกครองกับศูนย์พัฒนา จัดทำสารสัมพันธ์ จัดทำบอร์ด ให้ความรู้ บอร์ดแจ้ง ข่าวสาร จัดทำ Group lines จัดทำเพจของระดับปฐมวัยโรงเรียนเทศบาลวัดดอนแก้ว เพื่อเป็นช่องทางในการ สื่อสาร ประชาสัมพันธ์การจัดกิจกรรมและการดำเนินงานของระดับปฐมวัย จัดทำโครงการปฐมนิเทศ ผู้ปกครอง จัดทำโครงการเยี่ยมบ้าน จัดทำโครงการวันสำคัญทางศาสนา โครงการวันสำคัญของชาติโครงการสืบ สานประเพณีและวัฒนธรรมท้องถิ่นเพื่อส่งเสริมการมีส่วนร่วมของพ่อแม่/ผู้ปกครองและชุมชน จัดให้ครูภูมิ ปัญญาท้องถิ่นในชุมชนเข้ามามีส่วนร่วมในการจัดการศึกษา เผยแพร่ให้ความรู้เกี่ยวกับภูมิปัญญาด้านอาหาร พื้นบ้าน การจักสานพื้นบ้าน ด้านภาษาพื้นบ้าน โดยจัดทำเป็นโครงการเรียนรู้ภูมิปัญญาท้องถิ่น จัดระบบการ ประกันคุณภาพการศึกษาที่ให้ทุกส่วนมีส่วนร่วมในการดำเนินงานร่วมกัน แต่งตั้งคณะกรรมการบริหารระดับ ปฐมวัยทำหน้าที่กำหนดแนวทางส่งเสริมและสนับสนุนการดำเนินงานของระดับปฐมวัย มีส่วนร่วมในการให้ ข้อเสนอแนะ ติดตามและประเมินผลคุณภาพภายในระดับปฐมวัย จัดให้มีการประชุมคณะกรรมการบริหารระดับ ปฐมวัยปีการศึกษาละ ๑ ครั้ง หรือตามวาระและโอกาส

ข้อมูล หลักฐาน เอกสารที่สนับสนุนผลการประเมินตนเอง

๑. โครงการประชุมผู้ปกครอง
๒. โครงการเยี่ยมบ้าน
๓. กิจกรรมวันสำคัญทางศาสนา
๔. กิจกรรมวันสำคัญของชาติ
๕. กิจกรรมประเพณีและวัฒนธรรมท้องถิ่น
๖. กิจกรรมการเรียนรู้ภูมิปัญญาท้องถิ่น
๗. วารสารสานสัมพันธ์
๘. บอร์ดให้ความรู้/บอร์ดแจ้งข่าวสาร
๙. ทะเบียนภูมิปัญญาท้องถิ่น
๑๐. บันทึกการประชุมคณะกรรมการบริหารระดับปฐมวัย

จุดเด่น

๑. บริหารบุคลากรจัดอัตราส่วนของครู/ผู้ดูแลเด็กเพียงพอต่อจำนวนเด็ก มีอัตราส่วนจำนวนผู้เรียนต่อห้องเรียนตามเกณฑ์ที่กำหนด
๒. มีการบริหารจัดการสภาพแวดล้อมเพื่อความปลอดภัย เหมาะสมกับการใช้งาน
๓. ระดับปฐมวัยมีการจัดการเพื่อส่งเสริมสุขภาพ เฝ้าระวังการเจริญเติบโตของเด็ก มีแผนการดำเนินงานการป้องกันและควบคุมโรคติดต่อ

จุดที่ควรพัฒนา

๑. ส่งเสริมสนับสนุนครู/ผู้ดูแลเด็กทุกคนให้ได้รับการฝึกอบรมด้านการพัฒนาเด็กปฐมวัยอย่างน้อยปีละ ๒๐ ชั่วโมง
๒. จัดทำกิจกรรมเพิ่มเติมในหลักสูตรเพื่อนำไปพัฒนาเด็กปฐมวัย

มาตรฐานด้านที่ ๒ ด้านครู ให้การดูแล จัดประสบการณ์การเรียนรู้และการเล่นเพื่อพัฒนาเด็กปฐมวัย
ระดับคุณภาพ ดี

ตัวบ่งชี้ที่ ๒.๑ การดูแลและการพัฒนาเด็กอย่างรอบด้าน

ระดับคุณภาพ ดี

วิธีดำเนินการ

โรงเรียนเทศบาลวัดดอนแก้ว มีแผนการจัดประสบการณ์การเรียนรู้ที่สอดคล้องกับหลักสูตรการศึกษา
ปฐมวัย ๒๕๖๐ ก่อนการนำแผนการจัดประสบการณ์มาใช้กับผู้เรียน มีการวิเคราะห์ผู้เรียนเป็นรายบุคคลเพื่อนำ
ผลการประเมินมาออกแบบกิจกรรมการเรียนรู้และสอดคล้องกับมาตรฐานอังกัพประสงค์ของเด็กที่ต้องการส่งเสริม
มีการประเมินแผนการจัดประสบการณ์การเรียนรู้ก่อนนำมาใช้อย่างเป็นระบบ ในอาคารเรียนมีการจัดพื้นที่/มุม
ประสบการณ์การเรียนรู้ให้เหมาะสมกับธรรมชาติของการและเล่นของเด็กที่เหมาะสมอย่างหลากหลาย จัดกิจกรรม
ส่งเสริมพัฒนาการทุกด้านอย่างบูรณาการตามธรรมชาติของเด็กที่เรียนรู้ด้วยประสาทสัมผัส ลงมือทำ ปฏิสัมพันธ์
และการเล่น มีการสนับสนุนสื่อเทคโนโลยีให้ครูโดยส่งเสริมเพื่อสนับสนุนการจัดประสบการณ์และพัฒนาครู มีการ
จัดสื่อการเรียนรู้ที่หลากหลาย อาทิสื่อของจริง สื่อจำลอง ฯลฯ ในมุมประสบการณ์ โดยจัดมุมประสบการณ์ที่
สอดคล้องกับหน่วยการเรียนรู้และส่งเสริมพัฒนาการทั้ง ๔ ด้าน จัดทำเพจโรงเรียนเทศบาลวัดดอนแก้ว เพื่อเป็น
สื่อในการเผยแพร่กิจกรรมการเรียนการสอนให้ผู้ปกครองและผู้สนใจ

ผลการดำเนินการ

โรงเรียนเทศบาลวัดดอนแก้วมีแผนการจัดประสบการณ์ที่เหมาะสมกับผู้เรียน ครอบคลุมทั้ง ๔ สาระการ
เรียนรู้ ครูจัดกิจกรรมตามหลักของโรงเรียนเทศบาลวัดดอนแก้ว ได้แก่กิจกรรมเคลื่อนไหวและจังหวะ กิจกรรม
เสริมประสบการณ์ กิจกรรมศิลปะ /สร้างสรรค์ กิจกรรมกลางแจ้ง กิจกรรมเกมการศึกษา และกิจกรรมพัฒนา
ทักษะชีวิตพื้นฐาน มีมุมประสบการณ์เพื่อสนับสนุนการเรียนรู้ของเด็กได้ครบถ้วน โดยมีมุมประสบการณ์ต่าง ๆ
ได้แก่ มุมหนังสือ มุมวิทยาศาสตร์ มุมบทบาทสมมุติ มุมสร้างสรรค์ มุมบล็อก มุมเกมการศึกษา มุมภาษาเป็นต้น

ข้อมูล หลักฐาน เอกสารที่สนับสนุนผลการประเมินตนเอง

๑. แผนการจัดประสบการณ์การเรียนรู้
๒. บันทึกหลังการจัดประสบการณ์การเรียนรู้
๓. มุมประสบการณ์การเรียนรู้
๔. สื่อ วัสดุ อุปกรณ์ประกอบการจัดประสบการณ์
๕. คู่มือการใช้สื่อ
๖. สมุดรายงานประจำตัวเด็ก
๗. แฟ้มสะสมผลงานเด็ก
๘. แบบประเมินเฝ้าระวังพัฒนาการเด็กรายบุคคล
๙. โครงการส่งเสริมระเบียบวินัยปฐมวัย
๑๐. โครงงานในชั้นเรียน
๑๑. กิจกรรมอนุรักษ์วัฒนธรรม
๑๒. บันทึกการเจริญเติบโต
๑๓. สมุดบันทึกความดี
๑๔. ภาพถ่ายกิจกรรมต่าง ๆ

ตัวบ่งชี้ ๒.๒ การส่งเสริมพัฒนาการด้านร่างกายและดูแลสุขภาพ

ระดับคุณภาพ ดีมาก

วิธีดำเนินการ

โรงเรียนเทศบาลวัดดอนแก้ว จัดทำรายการอาหารกลางวันล่วงหน้าอย่างน้อย ๑ เดือน เพื่อให้เด็กได้รับประทานอาหารที่ครบถ้วนในปริมาณที่เพียงพอ และส่งเสริมพฤติกรรมการกินที่เหมาะสม จัดกิจกรรมให้เด็กได้ลงมือปฏิบัติอย่างถูกต้องเหมาะสม ในการดูแลสุขภาพ เช่นการล้างหน้า แปรงฟัน การล้างมือหลังเข้าห้องน้ำ-ห้องส้วม เน้นการทำความสะอาดมือ ๗ ขั้นตอน ให้เด็กรู้จักดูแลความปลอดภัยในชีวิตประจำวัน ตรวจสอบสุขภาพอนามัยของเด็กประจำวัน เช่นความสะอาดของร่างกาย ฟัน และช่องปากเพื่อคัดกรองโรคและการบาดเจ็บ เฝ้าระวังติดตามการเจริญเติบโตของเด็กเป็นรายบุคคลเป็นประจำทุก ๓ เดือน บันทึกผลภาวะโภชนาการอย่างต่อเนื่อง จัดให้มีการตรวจสุขภาพร่างกาย ฟันและช่องปาก สายตา หู ความสะอาดของร่างกายตามกำหนด

ผลการดำเนินการ

โรงเรียนเทศบาลวัดดอนแก้วได้จัดทำโครงการ ส่งเสริมโภชนาการเด็กเล็ก เพื่อส่งเสริมและเฝ้าระวังการเจริญเติบโตและภาวะทุพโภชนาการในเด็กเล็ก โดยให้ผู้ปกครองและผู้ประกอบอาหารได้มีส่วนร่วมในการกำหนดเมนูอาหารตลอดจนรายการอาหารที่มีประโยชน์ ส่งเสริมให้ผู้เรียนรักการออกกำลังกายและมีสุขภาพร่างกายที่แข็งแรง สมวัย มีการชั่งน้ำหนักและวัดส่วนสูงและเฝ้าระวังการเจริญเติบโตของเด็กด้วยการประเมิน DSPM ลงเป็นข้อมูลในระบบสารสนเทศใน Kid diary School

ข้อมูล หลักฐาน เอกสารที่สนับสนุนผลการประเมินตนเอง

๑. รายการอาหารกลางวัน
๒. แบบบันทึกข้อมูลน้ำหนัก ส่วนสูง
๓. กราฟการเจริญเติบโตตามเกณฑ์อ้างอิงตามเพศและช่วงอายุของกรมอนามัยกระทรวงสาธารณสุข
๔. แบบบันทึกการตรวจสุขภาพประจำสัปดาห์
๕. แบบบันทึกสมุดตรวจสุขภาพประจำตัว
๖. แบบบันทึกการคัดกรองเด็ก
๗. แบบบันทึกเฝ้าระวังและส่งเสริมพัฒนาการเด็กปฐมวัย
๘. แบบบันทึกการแปรงฟัน/ดื่มนม
๙. บันทึกการเจริญเติบโต
๑๐. สถิติการตรวจวัดอุณหภูมิร่างกายนักเรียน
๑๑. ภาพการจัดกิจกรรม

ตัวบ่งชี้ที่ ๒.๓ การส่งเสริมพัฒนาการด้านสติปัญญา ภาษาและการสื่อสาร

ระดับคุณภาพ ดี

วิธีดำเนินการ

ครูจัดกิจกรรมส่งเสริมให้ผู้เรียนได้สังเกต สัมผัส ลองทำ คิดตั้งคำถาม สืบเสาะหาความรู้ แก้ปัญหา จินตนาการ คิดสร้างสรรค์ โดยยอมรับ ความคิดและผลงานที่แตกต่างของเด็ก เปิดโอกาสให้เด็กได้เห็นและมีประสบการณ์ตรงเรียนรู้จากสภาพแวดล้อม ครูหมั่นพูดคุยตั้งคำถามง่าย ๆ ให้เด็กคิดหาคำตอบ และให้คำแนะนำแก่เด็ก พาเด็กออกไปเที่ยวนอกสถานที่ต่าง ๆ ในชุมชน ฝึกให้หัดสังเกตสิ่งรอบตัว มีกิจกรรมการเล่นิทาน

เป็นประจำทุกวัน ผูกสรูปสิ่งที่เรียนรู้ร่วมกับเด็กฝึกให้เด็กจดจำชื่อ นามสกุลตัวเอง ที่อยู่และเบอร์โทรศัพท์ นอกจากนี้ครูฝึกเด็กให้มีทักษะการแก้ปัญหาด้วยตนเองหรือขอความช่วยเหลือจากผู้อื่น

ผลการดำเนินการ

ครูผู้สอนจัดกิจกรรม/โครงการที่ส่งเสริมพัฒนาการด้านสติปัญญา ภาษาและการสื่อสารโดยมีรายละเอียดดังนี้ จัดทำกิจกรรมเข้าค่ายพัฒนาศักยภาพ เพื่อให้เด็กได้สังเกต สัมผัส ลองทำ คิดตั้งคำถาม สืบเสาะหาความรู้ แก้ปัญหา จินตนาการ คิดสร้างสรรค์ จัดกิจกรรมการแสดงบทบาทสมมุติโดยใช้นิทานเป็นฐานเพื่อส่งเสริมให้เด็กพัฒนาทักษะด้านภาษาพูด ฟัง อ่าน เขียน ผ่านโครงการรกรักการอ่านปฐมวัย

ข้อมูล หลักฐาน เอกสารที่สนับสนุนผลการประเมินตนเอง

๑. หลักสูตรสถานศึกษา
๒. หลักสูตรการศึกษาปฐมวัย พุทธศักราช ๒๕๖๐
๓. แผนการจัดประสบการณ์การเรียนรู้/บันทึกผลการจัดประสบการณ์
๔. มุมประสบการณ์การเรียนรู้
๕. สื่อ วัสดุ อุปกรณ์ประกอบการจัดประสบการณ์
๖. แบบบันทึกการผลิตสื่อ
๗. สมุดรายงานประจำตัวเด็ก
๘. แฟ้มสะสมผลงานเด็ก
๙. แบบประเมินเฝ้าระวังพัฒนาการเด็กรายบุคคล
๑๐. แบบบันทึกผลการประเมินพัฒนาการเด็กปฐมวัย
๑๑. แบบสรุปรูปการประเมินพัฒนาการนักเรียนปฐมวัย
๑๒. แบบสมุดบันทึกความดี
๑๓. ภาพถ่ายการจัดกิจกรรมส่งเสริมพัฒนาการเด็ก
๑๔. ภาพถ่ายการจัดกิจกรรม

ตัวบ่งชี้ที่ ๒.๔ การส่งเสริมพัฒนาการด้านอารมณ์ จิตใจ-สังคม ปฏิสัมพันธ์คุณธรรมและความเป็นพลเมืองดี ระดับคุณภาพ ดี วิธีดำเนินการ

ครูมีการพัฒนาตนเองให้เป็นผู้ที่ดำเนินชีวิตอย่างมีสติและเปี่ยมด้วยความรักความเมตตา จัดบรรยากาศที่การเรียนการสอนที่อบอุ่นงดงามด้วยความรัก มีบทบาทเป็นทั้งผู้จัดการเรียนรู้และการเป็นแบบอย่างที่ดีในชีวิตประจำวันโดยถือหลัก สอนให้รู้ ทำให้ดู อยู่ให้เห็น นอกจากนี้ ได้ดำเนินการประสานความร่วมมือกับบิดามารดาผู้ปกครองและบุคคลในชุมชนทุกฝ่ายเพื่อร่วมกันพัฒนาและส่งเสริมเด็กอย่างถูกวิธี มีการวางแผนและออกแบบแผนการจัดกิจกรรมการเรียนรู้การจัดกิจกรรมผ่าน ๖ กิจกรรมหลักประจำวัน

ผลการดำเนินการ

ครูจัดทำโครงการหนูน้อยร้อยคุณธรรม เพื่อให้เด็กให้เป็นมนุษย์ที่ดี ได้แก่ ๑) สอนให้รู้จักหน้าที่ของตนเองคือให้เด็กมีความรับผิดชอบในหน้าที่ เช่น หน้าที่ของการเป็นลูกที่ดีเชื่อฟังผู้ใหญ่ มีระเบียบวินัย เก็บของเล่นเข้าที่ หลังเลิกเล่นกินนอนเป็นเวลา ฯลฯ ๒) สอนให้รู้ถูกรู้ผิด มีความละเอียดและเกรงกลัวต่อบาป คือทำสิ่งที่ดีงาม ไม่ทำสิ่งที่ไม่ดีทั้งต่อหน้าและลับหลังผู้ใหญ่และสอนให้มีความกตัญญูกตเวทีคือให้เด็กมีความสำนึกรู้คุณต่อผู้มีพระคุณทั้งหลายทั้งพ่อแม่ ปู่ย่าตายาย ครูอาจารย์ ชาติ ศาสนาและพระมหากษัตริย์ ฯลฯ พร้อมทั้งหาทางตอบแทนบุญคุณให้ได้มากที่สุดเท่าที่จะทำได้โดยให้เด็กเรียนรู้ผ่านการมีปฏิสัมพันธ์กับกิจกรรม ๒ ประเภท คือ

๑. กิจกรรมในชีวิตประจำวัน เป็นการฝึกทักษะชีวิตพื้นฐานของเด็กในแต่ละช่วงของวันได้แก่ การเล่น/การทำงาน (งานชีวิต) การกิน การนอน อย่างรู้คุณค่าที่แท้จริง เน้นการสำรวจกาย วาจา ใจ ด้วยการเจริญสติสติ มีจิตใจจดจ่ออยู่กับสิ่งที่ตนกระทำอยู่ มีจิตตามรู้สิ่งที่ปรากฏขึ้น และมีการประเมินผลตนเองอย่างต่อเนื่อง กิจกรรมประกอบด้วยกิจกรรมรับอรุณยามเช้า กิจกรรมกินดีมีสติ กิจกรรมพักผ่อนนอนหลับ และการสรุปทบทวนตนเอง ในช่วงกิจกรรมอำลาวันอันแสนสุข

๒. กิจกรรมในหน่วยการเรียนรู้เป็นการเรียนรู้จากการได้ยิน การมองเห็น การสูดดม การชิม การสัมผัส และรับรู้ด้วยใจ ผ่านสาระการเรียนรู้ในหน่วยต่าง ๆ โดยลงมือกระทำซึ่งการทำงานของเด็กมีทั้งการทำงานเดี่ยว การทำงานกลุ่มย่อย และกลุ่มใหญ่ ตามจุดประสงค์การเรียนรู้

ข้อมูล หลักฐาน เอกสารที่สนับสนุนผลการประเมินตนเอง

๑. หลักสูตรสถานศึกษา
๒. หลักสูตรการศึกษาปฐมวัย พุทธศักราช ๒๕๖๐
๓. แผนการจัดประสบการณ์การเรียนรู้/บันทึกผลการจัดประสบการณ์
๔. มุมประสบการณ์การเรียนรู้
๕. สื่อ วัสดุ อุปกรณ์ประกอบการจัดประสบการณ์
๖. แบบบันทึกการผลิตสื่อ
๗. สมุดรายงานประจำตัวเด็ก
๘. แฟ้มสะสมผลงานเด็ก
๙. แบบประเมินเฝ้าระวังพัฒนาการเด็กรายบุคคล
๑๐. แบบบันทึกผลการประเมินพัฒนาการเด็กปฐมวัย
๑๑. แบบสรุปการประเมินพัฒนาการนักเรียนปฐมวัย
๑๒. แบบสมุดบันทึกความดี
๑๓. ภาพถ่ายการจัดกิจกรรมส่งเสริมพัฒนาการเด็ก
๑๔. ภาพถ่ายการจัดกิจกรรม

ตัวบ่งชี้ที่ ๒.๕ การส่งเสริมเด็กในระยะเปลี่ยนผ่านให้ปรับตัวสู่การเชื่อมต่อในขั้นต่อไป

ระดับคุณภาพ ดี

วิธีดำเนินการ

ครูมีการเรียนรู้และทำความเข้าใจธรรมชาติและตัวตนที่แท้จริงของเด็กที่กำลังอยู่ในช่วง รอยเชื่อมต่อจากแนวคิดทฤษฎี และนำข้อมูลมาใช้วางแผนจัดการเรียนรู้ โดยยึดกรอบการพัฒนาเด็กแบบองค์รวม ได้สำเร็จ มีความยืดหยุ่นในการจัดการเรียนรู้ให้อยู่บนพื้นฐานของความแตกต่างรายบุคคล มีทำงานเป็นทีมกับผู้เกี่ยวข้องกับเด็ก ประสานงานกับครูอนุบาลในโรงเรียนที่เด็กจะเข้าศึกษาต่อเพื่อให้ข้อมูลกับครูอนุบาลที่จะรับเด็กต่อไป สร้างเครือข่ายและสัมพันธ์ภาพกับครู ผู้ปกครอง และครอบครัวของเด็ก แลกเปลี่ยนข้อมูลที่เป็นประโยชน์ต่อการวางแผนในการจัดการเรียนรู้ในช่วงรอยเชื่อมต่อ จัดทำระบบฐานข้อมูลของแต่ละคนโดยละเอียด เพื่อให้การสนับสนุนและช่วยเหลือ เด็กแต่ละคนอย่างเหมาะสม จัดโอกาสให้เด็กได้เรียนรู้กิจวัตรประจำวันของนักเรียนใน ประถมศึกษาล่วงหน้า สร้างทัศนคติกับเด็กในการมาโรงเรียนให้เป็นเชิงบวก

ผลการดำเนินการ

ครูใช้กิจกรรมโฮมรูมช่วงเช้า พูดคุยเกี่ยวกับสิ่งที่เด็กประทับใจเมื่อมาโรงเรียนเพื่อสร้างทัศนคติที่ดีกับเด็ก กิจกรรมปฐมนิเทศ จัดทำโครงการประชุมผู้ปกครอง บันทึกข้อมูลเด็กเป็นรายบุคคลในระบบสารสนเทศ ประเมินพัฒนาการควบคู่กับการจัดประสบการณ์เรียนรู้ ครูมีการเก็บร่องรอยหลักฐานการเรียนรู้และดำเนินการประเมินอย่างเป็นระบบเพื่อให้ได้ผลการประเมินที่ตรงตามความเป็นจริง ซึ่งครูมีการจัดการในการประเมินพัฒนาการการเรียนรู้อย่างต่อเนื่อง มีรูปแบบการประเมินที่หลากหลาย ทั้งยังเปิดโอกาสให้เด็กและผู้ปกครองมีส่วนร่วมในการประเมินพัฒนาการของตนเองและบุตรหลาน

ข้อมูล หลักฐาน เอกสารที่สนับสนุนผลการประเมินตนเอง

๑. หลักสูตรสถานศึกษา
๒. หลักสูตรการศึกษาปฐมวัย พุทธศักราช ๒๕๖๐
๓. แผนการจัดประสบการณ์การเรียนรู้/บันทึกผลการจัดประสบการณ์
๔. สื่อ วัสดุ อุปกรณ์ประกอบการจัดประสบการณ์
๕. สมุดรายงานประจำตัวเด็ก
๖. แฟ้มสะสมผลงานเด็ก
๗. แบบประเมินเฝ้าระวังพัฒนาการเด็กรายบุคคล
๘. แบบบันทึกผลการประเมินพัฒนาการเด็กปฐมวัย
๙. แบบสรุปการประเมินพัฒนาการนักเรียนปฐมวัย
๑๐. ภาพถ่ายการจัดกิจกรรม

จุดเด่น

ครูมีความรู้ ทักษะมีความมุ่งมั่นตั้งใจเพื่อการจัดการเรียนการสอน สามารถนำความรู้ที่ได้รับจากการพัฒนาตนเองมาใช้ในการจัดกิจกรรมการเรียนการสอนอย่างหลากหลายสอดคล้องกับหลักสูตร ปัญหาและความต้องการของผู้เรียน โดยใช้กระบวนการ PLC มาใช้ในการพัฒนาตน พัฒนางานแลกเปลี่ยนเรียนรู้ มีแผนการจัดการเรียนรู้ที่มีเป้าหมายคุณภาพผู้เรียนทั้งด้านความรู้ทักษะกระบวนการ สมรรถนะ และคุณลักษณะที่พึงประสงค์ มีการวิเคราะห์ผู้เรียนเป็นรายบุคคลเป็นระดับเด็กอ่อน ปานกลาง และเก่ง ทำให้ครูผู้สอนสามารถออกแบบและจัดการเรียนรู้ที่ตอบสนองต่อความแตกต่างบุคคล มีการสอนเสริมความรู้ให้ผู้เรียนกลุ่มปานกลางและกลุ่มเก่ง มีการส่งเสริมพัฒนาการผู้เรียนกลุ่มอ่อน มีการใช้สื่อเทคโนโลยีที่และนำภูมิปัญญาท้องถิ่นมาบูรณาการในการจัดการเรียนรู้ในแต่ละกิจกรรม มีการวัดประเมินผลจากสภาพความเป็นจริงที่มุ่งเน้นพัฒนาการของผู้เรียนด้วยวิธีการหลากหลาย ครูทุกคนยังมีงานวิจัยในชั้นเรียนและนำผลของงานวิจัยนั้นไปพัฒนาการเรียนการสอน ส่งผลให้การจัดการเรียนการสอนของครูครอบคลุมทักษะกระบวนการเรียนรู้อย่างมีประสิทธิภาพ

จุดที่ควรพัฒนา

ควรให้คณะครูทุกคนได้รับการอบรมการพัฒนาศักยภาพของด้านการทำงานวิจัยในเรื่องนวัตกรรม เพื่อพัฒนาคุณภาพด้านการจัดกิจกรรมการเรียนรู้ พร้อมทั้งพัฒนาในเรื่องหลักสูตรโดยการเพิ่มเติมเกี่ยวกับหลักสูตรบูรณาการให้สอดคล้องกับการเปลี่ยนแปลงของบ้านเมือง ให้มีความทันสมัย ก้าวทันต่อความเปลี่ยนแปลง เพื่อให้ผู้เรียนเกิดความเข้าใจเกี่ยวกับท้องถิ่นรักในท้องถิ่นสามารถนำไปปฏิบัติในชีวิตประจำวันได้ นอกจากนี้ควรพัฒนากระบวนการเรียนรู้ให้ผู้เรียนรู้จักประยุกต์ใช้สื่อเทคโนโลยีนวัตกรรมใหม่ๆ ให้มีประสิทธิภาพเกิดประโยชน์ต่อการแสวงหาความรู้

การปฏิบัติที่เป็นแบบอย่างที่ดีหรือดีเลิศ

ครูมีการใช้กระบวนการ PLC มาใช้พัฒนาวิชาชีพและพัฒนาผู้เรียนให้เป็นไปตามคุณลักษณะที่พึงประสงค์ มีการรายงานอย่างเป็นระบบ และเผยแพร่ผลการดำเนินงานไปยังเครือข่ายครูปฐมวัย

มาตรฐานด้านที่ ๓ คุณภาพของเด็กปฐมวัย

ระดับคุณภาพ ดี

ตัวบ่งชี้ที่ ๓.๑ ข เด็กมีการเจริญเติบโตตามวัยและมีสุขนิสัยที่เหมาะสม

ระดับคุณภาพ ดีมาก

วิธีดำเนินการ

โรงเรียนเทศบาลวัดดอนแก้วดำเนินจัดกิจกรรมที่หลากหลาย ทั้งในรูปแบบกิจกรรมประจำวัน กิจกรรมที่เรียนรู้ตามหน่วยการเรียนรู้ และโครงการ/กิจกรรมที่เปิดโอกาสให้ผู้เรียนร่วมกิจกรรมดังรายละเอียดต่อไปนี้

การกำหนดกิจกรรมประจำวันของเด็กทั้งในรูปแบบการเข้าแถวเคารพธงชาติ การทำความสะอาดร่างกาย การพักผ่อน และการรับประทานอาหารที่มีประโยชน์ การกำหนดกิจกรรมหลักของโรงเรียนเทศบาลวัดดอนแก้ว ประกอบด้วยกิจกรรมเคลื่อนไหวและจังหวะ กิจกรรมกลุ่ม กิจกรรมเสรี กิจกรรมกลางแจ้งผ่านสื่อ กิจกรรมการละเล่นต่าง ๆ การเล่นเครื่องเล่นสนาม และของเล่นสื่อท้องถิ่นที่หลากหลาย โดยครูผู้สอนดำเนินการออกแบบกิจกรรม เลือกลูกเล่นการเรียนรู้ที่ส่งเสริมให้เด็กเรียนรู้เกี่ยวกับวิธีการดูแลสุขภาพร่างกาย และการฝึกทักษะพัฒนาการด้านร่างกายตามวัย

การกำหนดหน่วยการเรียนรู้ที่ส่งเสริมและปลูกฝังเห็นความสำคัญของการดูแลสุขภาพร่างกายและรักการออกกำลังกาย เพื่อให้เด็กสามารถนำไปปฏิบัติได้จริงในชีวิตประจำวัน หน่วยการเรียนรู้ วิทยาศาสตร์นำรู้ หน่วยการเรียนรู้ ร่างกายของเรา ซึ่งส่งเสริมให้เด็กฝึกการตั้งคำถามเพื่อเรียนรู้เกี่ยวกับวิธีการดูแลสุขภาพร่างกายของตนเอง เข้าร่วมการแข่งขันกีฬาเด็กเล็กสัมพันธ์เพื่อส่งเสริมให้เด็กรักการออกกำลังกาย รวมทั้งจัดให้มีการชั่งน้ำหนักวัดส่วนสูงพร้อมทั้งนำข้อมูลมาบันทึกการเจริญเติบโตเป็นรายบุคคลเป็นประจำทุก ๓ เดือน

ผลการดำเนินการ

เด็กได้รับการประเมินผลการเจริญเติบโตของเด็กรายบุคคลโดยครูประจำชั้นชั่งน้ำหนัก วัดส่วนสูง และนำผล มาบันทึกลงในกราฟแสดงการเจริญเติบโตตามเพศและช่วงอายุ ของกรมอนามัย กระทรวงสาธารณสุขทุกเดือนอย่างต่อเนื่อง มีการเฝ้าระวังติดตามการเจริญเติบโตของเด็กเป็นรายบุคคล และมีการบันทึกผลทุกเดือน นำผลการประเมินเฝ้าติดตามการเจริญเติบโต มีแผนการแก้ปัญหาเด็กผอม เด็กอ้วนอย่างเป็นระบบครู/ผู้ดูแลเด็กศึกษาประวัติและบันทึกสุขภาพเด็กในความดูแล เพื่อปฏิบัติต่อเด็กได้อย่างเหมาะสม ส่งผลให้เด็กมีการเจริญเติบโตสมวัย ครูจัดกิจกรรมเคลื่อนไหว และจังหวะ เพื่อส่งเสริมให้เด็กมีทักษะในการใช้กล้ามเนื้อใหญ่ กล้ามเนื้อเล็กได้คล่องแคล่วเหมาะสมกับวัย จัดกิจกรรมกลางแจ้ง กิจกรรมกีฬา ปลูกฝังให้เด็กมีสุขนิสัยที่ดีถูกต้องเหมาะสม ผ่านการเล่นและกิจกรรมประจำวัน เช่น การล้างมือให้ถูกวิธี ก่อนรับประทานอาหาร และหลังเข้าห้องน้ำทุกครั้ง แปรงฟันหลังรับประทานอาหาร ตรวจสอบสุขภาพช่องปาก ทุกสัปดาห์โดยครู/ผู้ดูแลเด็ก และจากเจ้าหน้าที่ทันตกรรมจากคลินิกชุมชนอบอุ่น กองสาธารณสุขและสิ่งแวดล้อม เทศบาลนครแม่สอดทุกปีการศึกษา มีแบบบันทึกการตรวจสุขภาพรายสัปดาห์ จัดกิจกรรมให้เด็กได้รู้จักทั้งขยะให้ถูกที่ รักษาความปลอดภัยของตนเอง และผู้อื่นในขณะที่เล่นและทำกิจกรรมประจำวัน

ข้อมูล หลักฐาน เอกสารที่สนับสนุนผลการประเมินตนเอง

๑. แบบบันทึกข้อมูลน้ำหนัก ส่วนสูง
๒. กราฟบันทึกการเจริญเติบโตรายบุคคล
๓. สมุดบันทึกการตรวจสุขภาพเด็ก
๔. บันทึกผลการตรวจสุขภาพช่องปากเด็ก
๕. แบบบันทึกเฝ้าระวังและส่งเสริมพัฒนาการเด็กปฐมวัย (DSPM)

๖. แบบบันทึกคู่ผลพัฒนาการเด็กปฐมวัย
๗. แบบบันทึกผลพัฒนาการเด็กปฐมวัย
๘. หลักสูตรสถานศึกษา การศึกษาปฐมวัย โรงเรียนเทศบาลวัดดอนแก้ว
๙. หลักสูตรการศึกษาปฐมวัย พุทธศักราช ๒๕๖๐
๑๐. แผนการจัดประสบการณ์การเรียนรู้/บันทึกผลการจัดประสบการณ์
๑๑. แฟ้มสะสมผลงานเด็ก
๑๒. ภาพถ่ายการจัดกิจกรรมส่งเสริมพัฒนาการเด็ก
๑๓. ภาพถ่ายการตรวจสุขภาพ การตรวจสุขภาพช่องปาก เฝ้ารอและส่งเสริมพัฒนาการเด็กโดย
เจ้าหน้าที่สาธารณสุข
๑๔. บันทึกการเฝ้ารอ มีอ เท้า ปาก
๑๕. แบบบันทึก อ.๐๑/อ.๐๒
๑๖. บันทึกผลการตรวจสุขภาพเด็ก
๑๗. แบบบันทึกพัฒนาการตามวัยรายบุคคล

ตัวบ่งชี้ที่ ๓.๒ ข เด็กมีพัฒนาการสมวัย

ระดับคุณภาพ ดี

วิธีดำเนินการ

โรงเรียนเทศบาลวัดดอนแก้ว ดำเนินการตรวจคัดกรองพัฒนาการโดยใช้คู่มือเฝ้ารอและส่งเสริมพัฒนาการเด็กปฐมวัย(DSPM) แล้วผลการตรวจคัดกรอง ผ่านครบ ๕ ด้าน ในการตรวจคัดกรองพัฒนาการครั้งแรก ร่วมกับเด็กที่พบพัฒนาการสงสัยล่าช้าและได้รับการติดตามให้ได้รับการกระตุ้นพัฒนาการ และประเมินซ้ำแล้วผลการประเมิน ผ่านครบ ๕ ด้าน มีการบันทึกผลการตรวจสุขภาพเด็กเป็นรายบุคคลเป็นประจำทุกวัน บันทึกการสังเกตพฤติกรรมเพื่อใช้ประเมินพัฒนาการอย่างหลากหลาย และมีการบันทึกพฤติกรรมตามวัยรายบุคคลทุก ๖ เดือน

ผลการดำเนินการ

เด็กได้รับการประเมินพัฒนาการอย่างคัดกรองโดยเจ้าหน้าที่จากคลินิกชุมชนอบอุ่น กองสาธารณสุขและสิ่งแวดล้อม เทศบาลนครแม่สอด ด้วยคู่มือเฝ้ารอและส่งเสริมพัฒนาการเด็กปฐมวัย (DSPM) ตามที่กรมอนามัย กระทรวงสาธารณสุข ใช้ในการประเมินพัฒนาการเด็ก เป็นเครื่องมือประเมินพัฒนาการเด็กตามช่วงอายุ และเจ้าหน้าที่บันทึกผลพัฒนาการและนำผลจากการบันทึก กรณีที่เด็กไม่ผ่าน ครู/ผู้ดูแลเด็กช่วยส่งเสริมพัฒนาการเด็กแล้วประเมินซ้ำ แจ้งผลการประเมินกับผู้ปกครอง และแนะนำให้ผู้ปกครองร่วมมือในการพัฒนาเด็ก ครูจัดกิจกรรมหลัก ๖ กิจกรรม และกิจวัตรประจำวันในการส่งเสริมพัฒนาเด็กทั้ง ๕ ด้าน เช่นด้านการพัฒนากล้ามเนื้อมัดใหญ่ (GM) ให้คล่องแคล่วว่องไว โดยใช้กิจกรรมการออกกำลังกาย การเล่นฮูล่าฮูปประกอบเพลง หลังเคารพธงชาติหน้าเสาธง กิจกรรมเคลื่อนไหวและจังหวะ กิจกรรมกลางแจ้ง การพัฒนากล้ามเนื้อมัดเล็ก (FM) ให้เด็กได้ทำกิจวัตรประจำวัน ได้แก่ การจับแก้วตม่น้ำ การใช้ช้อนใช้ส้อมเพื่อรับประทานอาหารด้วยตนเอง กิจกรรมสร้างสรรค์ ส่งเสริมให้เด็กได้ใช้กล้ามเนื้อมัดเล็กในการปั้น ฝึก ตัดปะ วาดภาพระบายสี ด้านการรับรู้ทางภาษา (RL) และด้านภาษาและการสื่อสาร (EL) ใช้กิจกรรมเสริมประสบการณ์ กิจกรรมการเสรี เกมการศึกษา ส่งเสริมให้เด็กได้พูดคุยกบอกล่าว และการทำกิจวัตรประจำวันให้เด็กได้สนทนา พูดแสดงความคิดเห็น การฟัง การอ่านภาพ ส่วนด้านสังคม (PS) ส่งเสริมให้เด็กได้ทำงานเป็นกลุ่มเล็กกลุ่มใหญ่เป็นการฝึกให้เด็กได้ทำงานร่วมกับผู้อื่นผ่านกิจกรรมหลัก ๖ กิจกรรม

ข้อมูล หลักฐาน เอกสารที่สนับสนุนผลการประเมินตนเอง

๑. แบบบันทึกข้อมูลน้ำหนัก ส่วนสูง
๒. กราฟบันทึกการเจริญเติบโตรายบุคคล
๓. สมุดบันทึกการตรวจสุขภาพเด็ก
๔. บันทึกผลการตรวจสุขภาพช่องปากเด็ก
๕. แบบบันทึกเฝ้าระวังและส่งเสริมพัฒนาการเด็กปฐมวัย (DSPM)
๖. แบบบันทึกคู่มือพัฒนาการเด็กปฐมวัย
๗. แบบบันทึกผลพัฒนาการเด็กปฐมวัย
๘. หลักสูตรสถานศึกษา การศึกษาปฐมวัย โรงเรียนเทศบาลวัดดอนแก้ว
๙. หลักสูตรการศึกษาปฐมวัย พุทธศักราช ๒๕๖๐
๑๐. แผนการจัดประสบการณ์การเรียนรู้/บันทึกผลการจัดประสบการณ์
๑๑. แฟ้มสะสมผลงานเด็ก
๑๒. ภาพถ่ายการจัดกิจกรรมส่งเสริมพัฒนาการเด็ก
๑๓. ภาพถ่ายการตรวจสุขภาพ การตรวจสุขภาพช่องปาก เฝ้าระวังและส่งเสริมพัฒนาการเด็กโดย
เจ้าหน้าที่สาธารณสุข
๑๔. บันทึกการเฝ้าระวัง มือ เท้า ปาก
๑๕. แบบบันทึก อ.๐๑/อ.๐๒
๑๖. บันทึกผลการตรวจสุขภาพเด็ก
๑๗. แบบบันทึกพัฒนาการตามวัยรายบุคคล
๑๘. ภาพถ่ายการจัดกิจกรรมการรณรงค์ขึ้นป้องกันโรคโควิด ๑๙
๑๙. รูปภาพประกอบ

ตัวบ่งชี้ที่ ๓.๓ ข เด็กมีพัฒนาการด้านการเคลื่อนไหว

ระดับคุณภาพ ดี

วิธีดำเนินการ

โรงเรียนเทศบาลวัดดอนแก้ว พัฒนาเด็กปฐมวัยให้มีพัฒนาการทางด้านร่างกายและการเคลื่อนไหว ด้วยการจัดกิจกรรมเคลื่อนไหวและจังหวะ กิจกรรมกลางแจ้ง ทั้งในรูปแบบเกมและการเล่นเครื่องเล่นสนาม พัฒนากล้ามเนื้อมัดเล็กในกิจกรรมศิลปะสร้างสรรค์ และมุมปั้น ให้เด็กได้ปั้นดินน้ำมัน การใช้กรรไกรตัดกระดาษ การระบายสีเทียน สีไม้ การใช้ภู่กัน ตลอดจนจัดกิจกรรมชั้นเรียนให้ตอบสนองความต้องการและความสนใจของเด็ก เช่น กิจกรรมการปั้นขนมไทย กิจกรรมการประกอบอาหาร

ผลการดำเนินการ

เด็กมีพัฒนาการด้านการใช้กล้ามเนื้อใหญ่และการใช้กล้ามเนื้อเล็กและการประสานงานระหว่างตากับมือ เด็กสามารถเคลื่อนไหวและทรงตัวได้ตามวัย ซึ่งเป็นพื้นฐานของการออกกำลังกายและ การเล่นกีฬา เด็กสามารถใช้กล้ามเนื้อเล็กได้อย่างคล่องแคล่วประสานสัมพันธ์ ซึ่งครู/ผู้ดูแลเด็กจัดกิจกรรมส่งเสริมให้เด็กมีพัฒนาการด้านการเคลื่อนไหว โดยให้เด็กได้เล่นเครื่องเล่นสนามอย่างอิสระ ให้เด็กเล่นเกม การแข่งขัน โยน ขว้างปา ส่วนพัฒนาการด้านกล้ามเนื้อเล็ก เด็กได้รับการส่งเสริมและพัฒนาจากการจัดกิจกรรมสร้างสรรค์ การประดิษฐ์ การใช้กรรไกร การฉีก การตัดปะ และร้อยวัสดุ โดยได้รับความร่วมมือจากผู้ปกครองในการ มอบหมายงานให้กับเด็กหรือการให้เด็กได้ปฏิบัติกิจวัตรประจำวันด้วยตนเอง เช่น การอาบน้ำ แปรงฟัน คุกกี้/

ผู้ดูแลเด็กมีการประเมินพัฒนาการโดยใช้แบบบันทึกผลพัฒนาการเด็กปฐมวัย ตามตัวบ่งชี้มาตรฐานและคุณลักษณะที่พึงประสงค์มาตรฐานที่ ๑ และ ๒ ของหลักสูตรการศึกษาปฐมวัย พุทธศักราช ๒๕๖๐

ข้อมูล หลักฐาน เอกสารที่สนับสนุนผลการประเมินตนเอง

๑. แบบบันทึกข้อมูลน้ำหนัก ส่วนสูง
๒. กราฟบันทึกการเจริญเติบโตรายบุคคล
๓. สมุดบันทึกการตรวจสุขภาพเด็ก
๔. บันทึกผลการตรวจสุขภาพช่องปากเด็ก
๕. แบบบันทึกเฝ้าระวังและส่งเสริมพัฒนาการเด็กปฐมวัย (DSPM)
๖. แบบบันทึกคู่ผลพัฒนาการเด็กปฐมวัย
๗. แบบบันทึกผลพัฒนาการเด็กปฐมวัย
๘. หลักสูตรสถานศึกษา การศึกษาปฐมวัย โรงเรียนเทศบาลวัดดอนแก้ว
๙. หลักสูตรการศึกษาปฐมวัย พุทธศักราช ๒๕๖๐
๑๐. แผนการจัดประสบการณ์การเรียนรู้/บันทึกผลการจัดประสบการณ์
๑๑. แฟ้มสะสมผลงานเด็ก
๑๒. ภาพถ่ายการจัดกิจกรรมส่งเสริมพัฒนาการเด็ก
๑๓. ภาพถ่ายการรับวัคซีน โดยเจ้าหน้าที่สาธารณสุข
๑๔. บันทึกการเฝ้าระวัง มือ เท้า ปาก
๑๕. แบบบันทึก อ.๐๑/อ.๐๒
๑๖. บันทึกการรับวัคซีนป้องกันโรคโควิด ๑๙
๑๗. แบบบันทึกพัฒนาการตามวัยรายบุคคล
๑๘. รูปภาพประกอบ

ตัวบ่งชี้ที่ ๓.๔ ข เด็กมีพัฒนาการด้านอารมณ์และจิตใจ

ระดับคุณภาพ ดีมาก

วิธีดำเนินการ

โรงเรียนเทศบาลวัดดอนแก้วจัดกิจกรรมที่ส่งเสริมให้ผู้เรียนได้ทำกิจกรรมร่วมกับบุคคลอื่น กล้าแสดงออก มีความมั่นใจในตัวเอง ควบคุมตัวเอง อารมณ์ดี ร่าเริงแจ่มใส ในการปฏิบัติกิจกรรมประจำวันที่เปิดโอกาสให้เด็กได้แสดงความสามารถและนำเสนอผลงานของตนเองในกิจกรรม การเข้าแถวเคารพธงชาติ การนำเสนอความคิดเห็นในลักษณะรายบุคคล รายกลุ่มขณะที่กิจกรรมต่าง ๆ การจัดกิจกรรมพิเศษ หรือโครงการที่ส่งเสริมสุนทรียภาพให้แก่เด็กในด้านต่าง ๆ ดังนี้

๑. ด้านศิลปะ จัดกิจกรรมการเรียนการสอนกิจกรรมศิลปะให้เด็กได้ลงมือปฏิบัติกิจกรรมที่หลากหลาย สอดคล้องกับหน่วยการเรียนรู้ การจัดกิจกรรมที่น่าสนใจที่เด็กชอบมาเป็นสื่อการเรียนการสอนเช่น ขนมหั้ว การจัดกิจกรรมที่เปิดโอกาสให้เด็กได้แสดงความสามารถด้านศิลปะ เช่นการประกวดวาดภาพ การปั้นดินน้ำมัน การระบายสี

๒. ด้านดนตรี สนับสนุนให้มีการเข้าแถวเคารพธงชาติ ด้วยการเปิดเพลงที่หลากหลายเหมาะสมกับวัย หรือเหตุการณ์จัดกิจกรรมที่เด็กเรียนรู้ และแสดงความสามารถในการร้อง การเต้น การแสดง

๓. ด้านการชื่นชมธรรมชาติ โดยการนำเด็กไปทัศนศึกษาที่ต่าง ๆ ในชุมชน เพื่อส่งเสริมให้เด็กเรียนรู้เรื่องธรรมชาติและรักธรรมชาติ โดยจัดกิจกรรมในรูปแบบของโครงการ รวมทั้งการจัดกิจกรรมการเรียนรู้วิทยาศาสตร์รอบตัว

๔. ด้านกีฬา ส่งเสริมให้เด็กรักการออกกำลังกายและเล่นกีฬา ด้วยการจัดกิจกรรมออกกำลังกายยามเช้า เข้าร่วมกิจกรรมการแข่งขันกีฬาเด็กเล็กสัมพันธ์เป็นประจำทุกปี ให้เด็กรู้จักสู้แพ้ รู้ชนะ รู้ภัย

ผลการดำเนินการ

เด็กมีพัฒนาการด้านอารมณ์จิตใจ โดยเด็กมีการแสดงออกทางอารมณ์อย่างอิสระ ร่าเริง แจ่มใส แสดงความรู้สึกที่ดีต่อตนเองและผู้อื่นได้ตามวัย กล่าวพูดกล้าแสดงออก แสดงความพอใจในผลงานของตนเอง เด็กมีความสนใจและร่วมกิจกรรมต่าง ๆ ร่วมเล่น ทำงานศิลปะ ดนตรีและกีฬา โดยครู/ผู้ดูแลเด็กจัดประสบการณ์การเรียนรู้ ส่งเสริมให้เด็กมีพัฒนาการทางอารมณ์ จิตใจให้แก่เด็กผ่านการจัดกิจกรรมหลัก ๖ กิจกรรม เช่น การร้องเพลง การแสดงปฏิกิริยา โต้ตอบเสียงดนตรี การเคลื่อนไหวตามเสียงเพลง/ดนตรี การทำงานร่วมกับผู้อื่น สนทนาแสดงความคิดเห็น การเล่นอิสระตามมุมประสบการณ์ การทำกิจกรรมศิลปะ เปิดโอกาสให้เด็กได้แสดงความชื่นชม และตอบสนองต่องานศิลปะ จัดให้เด็กได้เข้าร่วมกิจกรรมที่แสดงออกทางความสามารถของเด็ก ร่วมกับหน่วยงานต่าง ๆ ที่เกี่ยวข้อง เช่น กิจกรรมวันเด็ก กิจกรรมการแข่งขันกีฬา กิจกรรมการต้อนรับคณะศึกษาดูงาน เด็กสามารถ รอคอย ทำตามข้อตกลง รู้จักประหยัด ตามแนวปรัชญาของเศรษฐกิจพอเพียง ปรับตัวเข้ากับสถานการณ์ได้ตามวัย ครู/ผู้ดูแลเด็กมีการประเมินพัฒนาการโดยใช้แบบบันทึกผลพัฒนาการเด็กปฐมวัย ตามตัวบ่งชี้มาตรฐานและคุณลักษณะที่พึงประสงค์มาตรฐานที่ ๓ - ๕ ของหลักสูตรการศึกษาปฐมวัย พุทธศักราช ๒๕๖๐

ข้อมูล หลักฐาน เอกสารที่สนับสนุนผลการประเมินตนเอง

๑. แบบบันทึกคู่ผลพัฒนาการเด็กปฐมวัย
๒. แบบบันทึกผลพัฒนาการเด็กปฐมวัย
๓. หลักสูตรสถานศึกษา การศึกษาปฐมวัย โรงเรียนเทศบาลวัดดอนแก้ว
๔. หลักสูตรการศึกษาปฐมวัย พุทธศักราช ๒๕๖๐
๑๐. แผนการจัดประสบการณ์การเรียนรู้/บันทึกผลการจัดประสบการณ์
๑๑. แฟ้มสะสมผลงานเด็ก
๑๒. ภาพถ่ายการจัดกิจกรรมส่งเสริมพัฒนาการเด็ก
๑๓. แบบบันทึกพัฒนาการตามวัยรายบุคคล
๑๔. รูปภาพประกอบ

ตัวบ่งชี้ที่ ๓.๕ ข เด็กมีพัฒนาการด้านสติปัญญา เรียนรู้และสร้างสรรค์

ระดับคุณภาพ ดี

วิธีดำเนินการ

โรงเรียนเทศบาลวัดดอนแก้วจัดโครงการ/กิจกรรมเพื่อส่งเสริมประสบการณ์ให้เด็กมีพัฒนาการด้านสติปัญญา โดยมีรายละเอียดดังนี้

จัดกิจกรรมให้เด็กมีความใฝ่รู้ สังเกต และสามารถเรียนรู้ได้ด้วยตนเองโดยการจัดกิจกรรมเสริมความหลากหลายทั้งกิจกรรมและมุมประสบการณ์ให้เด็กเลือกตามความสนใจ จัดกิจกรรมให้ผู้เรียนได้ใช้ประสาทสัมผัสทั้ง ๕ เช่นกิจกรรมการสังเกต กิจกรรมการสำรวจ กิจกรรมทดลอง กิจกรรมทัศนศึกษา ฯลฯ

จัดกิจกรรมนิทานส่งเสริมกระบวนการคิด กิจกรรมกลุ่ม กิจกรรมเสรี กิจกรรมกลางแจ้งและกิจกรรมสงบ เพื่อฝึกทักษะต่าง ๆ ให้กับเด็กรวมทั้งฝึกทักษะการคิดแก้ปัญหา โดยครูถามคำถามปลายเปิด จากนั้นจึงจัดสถานการณ์หรือกำหนดปัญหาให้เด็กแก้ปัญหาตามวัย

ผลการดำเนินการ

เด็กบอกเรื่องราวเกี่ยวกับตัวเอง บุคคล สถานที่แวดล้อม และสิ่งต่าง ๆ รอบตัวเด็กได้ตามวัย โดยเด็กสามารถพูดเล่าเรื่องราวเกี่ยวกับตนเอง เหตุการณ์ ความสัมพันธ์ของสิ่งต่าง ๆ เด็กสามารถสังเกต จำแนก และเปรียบเทียบ ได้ตามวัย เช่น การบอก คัดแยก จัดกลุ่ม นับ จับคู่ เรียงลำดับสิ่งต่าง ๆ เด็กมีความคิดสร้างสรรค์ได้ตามวัย โดยเด็กรับรู้ และแสดงความคิด ความรู้สึกผ่านสื่อ วัสดุ และชิ้นงาน มีความคิดสร้างสรรค์ผ่านภาษา ท่าทางการเคลื่อนไหว และศิลปะ มีความพยายาม มุ่งมั่นตั้งใจทำกิจกรรมที่ได้รับมอบหมายให้สำเร็จได้ตามวัย โดยครู/ผู้ดูแลเด็กส่งเสริมพัฒนาการเด็กผ่านการจัดกิจกรรมหลัก ๖ กิจกรรม โดยการจัดกิจกรรมที่สอดคล้องกับหน่วยการจัดประสบการณ์การเรียนรู้ ส่งเสริมให้เด็กมีทักษะภาษาที่เหมาะสมกับวัย โดยจัดกิจกรรมให้เด็กเล่าเรื่องที่พบเห็นในชีวิตประจำวัน หรือเรื่องที่ประทับใจ บอกลักษณะและส่วนประกอบของสิ่งต่าง ๆ จากการสังเกตโดยใช้ประสาทสัมผัส เรียนรู้ทั้งในห้องเรียนและนอกห้องเรียน ครู/ผู้ดูแลเด็กมีการประเมินพัฒนาการโดยใช้แบบบันทึกผลพัฒนาการเด็กปฐมวัย ตามตัวบ่งชี้มาตรฐานและคุณลักษณะที่พึงประสงค์มาตรฐานที่ ๑๐ -๑๒ ของหลักสูตรการศึกษาปฐมวัยพุทธศักราช ๒๕๖๐

ข้อมูล หลักฐาน เอกสารที่สนับสนุนผลการประเมินตนเอง

๑. แบบบันทึกคู่ผลพัฒนาการเด็กปฐมวัย
๒. แบบบันทึกผลพัฒนาการเด็กปฐมวัย
๓. หลักสูตรสถานศึกษา การศึกษาปฐมวัย โรงเรียนเทศบาลวัดดอนแก้ว
๔. หลักสูตรการศึกษาปฐมวัย พุทธศักราช ๒๕๖๐
๕. แผนการจัดประสบการณ์การเรียนรู้/บันทึกผลการจัดประสบการณ์
๖. แฟ้มสะสมผลงานเด็ก
๗. ภาพถ่ายการจัดกิจกรรมส่งเสริมพัฒนาการเด็ก
๘. แบบบันทึก อ.๐๑/อ.๐๒
๙. แบบบันทึกพัฒนาการตามวัยรายบุคคล
๑๐. รูปภาพประกอบ

ตัวบ่งชี้ ที่ ๓.๖ ข เด็กมีพัฒนาการด้านภาษาและการสื่อสาร

ระดับคุณภาพ ดี

วิธีดำเนินการ

ครูผู้สอนจัดกิจกรรมการเรียนการสอนที่ส่งเสริมทักษะภาษา การคิดรวบยอด การแก้ปัญหา และการแสวงหาความรู้ โดยกำหนดวัตถุประสงค์การเรียนรู้ที่สอดคล้องกับมาตรฐานการเรียนรู้และสมรรถนะของเด็กปฐมวัย จากนั้นออกแบบกิจกรรมที่เน้นการลงมือปฏิบัติในหน่วยการเรียนรู้ต่าง ๆ จากนั้นประเมินผลพฤติกรรมที่แสดงความสามารถเด็กตามวัตถุประสงค์ด้วยวิธีการสังเกต การดูชิ้นงาน การสัมภาษณ์ เพื่อนำผลมาใช้ในการวางแผนงานต่อไป

การจัดกิจกรรมพิเศษ เช่นกิจกรรมภาษาอังกฤษ กิจกรรมรักการอ่าน ภาษาพาที เพื่อส่งเสริมให้เด็กมีทักษะในการสื่อสาร และการแสวงหาความรู้ตามวัย จัดกิจกรรมที่ส่งเสริมให้เด็กมีความรู้พื้นฐานเกี่ยวกับตนเอง

บุคคล สถานที่ ธรรมชาติและสิ่งต่าง ๆ รอบตัว โดยการจัดกิจกรรมการเรียนการสอนแต่ละหน่วยการเรียนรู้ การสาระที่ผู้เรียนควรเรียนรู้ จัดกิจกรรมทัศนศึกษาแหล่งเรียนรู้ในชุมชน เป็นต้น

ผลการดำเนินงาน

เด็กสามารถฟัง พูด จับใจความ เล่า สนทนา และสื่อสาร เด็กดูรูปภาพ สัญลักษณ์ การดูหนังสือ รู้จักตัวอักษร ได้ตามวัย เด็กมีทักษะ การวาด การขีดเขียนตามขั้นพัฒนาการ เด็กสามารถใช้ภาษาไทยสื่อสาร พูดคุย สนทนาได้ตามวัย ครู/ผู้ดูแลเด็กส่งเสริมพัฒนาการโดยจัดกิจกรรมให้เด็กเล่าเรื่อง ที่พบเห็นในชีวิตประจำวัน หรือ เล่า เรื่องที่ประทับใจ จัดให้มีการส่งเสริมการใช้ภาษาอื่น (ภาษาอังกฤษ ภาษาพม่า) มีการจัดทำแผนการ จัดประสบการณ์ให้เด็กได้เรียนรู้ภาษาต่างประเทศที่สอดคล้องกับหน่วยการจัดประสบการณ์การเรียนรู้ ส่งเสริมให้เด็ก รักการอ่าน โดยจัดมุมหนังสือที่มีหนังสือนิทานที่หลากหลายเหมาะสมตามวัย ให้เด็กถ่ายทอดเรื่องราวให้ผู้อื่นรับรู้ และเข้าใจออกมาเป็นผลงานประกอบคำพูด เช่น การวาดภาพ ระบายสี การปั้น การฉีกปะ ครู/ผู้ดูแลเด็กมีการ ประเมินพัฒนาการโดยใช้แบบบันทึกผลพัฒนาการเด็กปฐมวัย ตามตัวบ่งชี้มาตรฐานและคุณลักษณะที่พึงประสงค์ มาตรฐานที่ ๙ ของหลักสูตรการศึกษาปฐมวัย พุทธศักราช ๒๕๖๐

ข้อมูล หลักฐาน เอกสารที่สนับสนุนผลการประเมินตนเอง

๑. แบบบันทึกเฝ้าระวังและส่งเสริมพัฒนาการเด็กปฐมวัย (DSPM)
๒. แบบบันทึกคู่ผลพัฒนาการเด็กปฐมวัย
๓. แบบบันทึกผลพัฒนาการเด็กปฐมวัย
๔. หลักสูตรสถานศึกษา การศึกษาปฐมวัย โรงเรียนเทศบาลวัดดอนแก้ว
๕. หลักสูตรการศึกษาปฐมวัย พุทธศักราช ๒๕๖๐
๖. แผนการจัดประสบการณ์การเรียนรู้/บันทึกผลการจัดประสบการณ์
๗. แฟ้มสะสมผลงานเด็ก
๘. ภาพถ่ายการจัดกิจกรรมส่งเสริมพัฒนาการเด็ก
๙. แบบบันทึก อ.๐๑/อ.๐๒
๑๐. แบบบันทึกพัฒนาการตามวัยรายบุคคล
๑๑. รูปภาพประกอบ

ตัวบ่งชี้ที่ ๓.๗ ข เด็กมีพัฒนาการด้านสังคม คุณธรรม มีวินัยและความเป็นพลเมืองดี

ระดับคุณภาพ ดี

วิธีดำเนินการ

โรงเรียนเทศบาลวัดดอนแก้วมีนโยบายในการส่งเสริมคุณธรรม จริยธรรม คุณลักษณะอันพึงประสงค์ ให้แก่เด็กผ่านการปฏิบัติกิจกรรมในกิจกรรมประจำวัน จัดกิจกรรมที่ส่งเสริมให้ผู้เรียนปรับตัว และทำกิจกรรมร่วมกับผู้อื่นผ่านกิจกรรมการเล่นต่าง ๆ ตามกิจกรรมหลักของศูนย์ฯ การทำกิจกรรมกลุ่มย่อยและกลุ่มใหญ่ รวมทั้งจัดกิจกรรมการเรียนรู้ตามหน่วยการเรียนรู้และโครงการต่าง ๆ จัดกิจกรรมพัฒนาทักษะชีวิตพื้นฐาน เพื่อให้เด็กได้รู้จักช่วยเหลือตนเอง รู้จักการปฏิบัติตามกฎระเบียบวินัย และการช่วยเหลือผู้อื่น ปลูกฝังความมีจิตสาธารณะ การเป็นสมาชิกที่ดีของสังคม การแบ่งปัน การมีน้ำใจ

จัดกิจกรรมโครงการต่าง ๆ นอกจากนี้ยังจัดกิจกรรมในหน่วยการเรียนรู้ในชีวิตประจำวัน รวมทั้งการส่งเสริมให้ผู้เรียนปฏิบัติตามวัฒนธรรมไทยในกิจวัตรประจำวัน เช่นการไหว้ การกล่าวทักทาย ขอขอบคุณ ขอโทษการพูดจาสุภาพไพเราะที่ส่งเสริมให้เด็กเรียนรู้เรื่อง การปฏิบัติตนตามวัฒนธรรมไทยและศาสนาที่นับถือ

การจัดกิจกรรมขับขี่ปลอดภัยใส่หมวกกันน็อค เพื่อให้เด็กเรียนรู้ในเรื่องความปลอดภัย ที่จัดขึ้นตามนโยบายและจุดเน้นของกรมส่งเสริมการปกครองส่วนท้องถิ่น ให้เด็กรู้จักตั้งคำถามเกี่ยวกับสิ่งต่าง ๆ รอบ ๆ ตัว โดยจัดสถานการณ์จำลองให้กับเด็กเรียนรู้เกี่ยวกับความปลอดภัยในท้องถนนและการเดินทาง เพื่อส่งเสริมให้เด็กเรียนรู้เรื่องการมีวินัยและการสร้างความปลอดภัยบนท้องถนน

ผลการดำเนินงาน

เด็กมีปฏิสัมพันธ์กับผู้อื่น มีความเมตตา กรุณา มีวินัย ซื่อสัตย์ รับผิดชอบต่อตนเองและส่วนรวมได้ตามวัย ทำงานร่วมกับผู้อื่น เป็นผู้นำและผู้ตามที่ดี แสดงออกตามความสามารถของตนเอง มีความภาคภูมิใจในตนเอง ครู/ผู้ดูแลเด็กส่งเสริมพัฒนาการโดยให้เด็กกล้าแสดงออก เป็นผู้นำผู้ตามที่ต้องเหมาะสมตามสถานการณ์ เปิดโอกาสให้เด็กผลัดกันเป็นผู้นำในแต่ละกิจกรรม ฝึกให้ผู้นำมีความรับผิดชอบต่อผู้ตาม เช่น ให้ช่วยครูจัดเตรียมวัสดุอุปกรณ์ในการจัดกิจกรรม จัดกิจกรรมยามเช้าให้เด็กนั่งสมาธิ และสวดมนต์ทุกวัน เพื่อปลูกฝังให้เด็กมีจิตสำนึกและค่านิยมที่ดีในด้านความซื่อสัตย์ ผ่านเพลงและกิจกรรมโตไปไม่โกง จัดกิจกรรมที่เปิดโอกาสให้เด็กได้ช่วยเหลือแบ่งปันของใช้ ของเล่นให้เพื่อน ปลูกฝังให้เด็กมีความรับผิดชอบต่อกิจวัตรประจำวัน เช่น การจัดวางรองเท้า การเก็บของใช้ส่วนตัว การเก็บของเล่นเมื่อเล่น ภูมิใจในความเป็นไทยด้วยการยืนเคารพเพลงชาติและเพลงสรรเสริญพระบารมี จัดกิจกรรมหนูน้อยจิตอาสา เพื่อปลูกจิตสำนึกให้รู้จัก การเสียสละ การร่วมแรงร่วมใจร่วมมือในการทำประโยชน์ เพื่อสังคมและส่วนรวม ครู/ผู้ดูแลเด็กมีการประเมินพัฒนาการโดยใช้แบบบันทึกผลพัฒนาการเด็กปฐมวัยตามตัวบ่งชี้มาตรฐานและคุณลักษณะที่พึงประสงค์มาตรฐานที่ ๖-๘ ของหลักสูตรการศึกษาปฐมวัย พุทธศักราช ๒๕๖๐

ข้อมูล หลักฐาน เอกสารที่สนับสนุนผลการประเมินตนเอง

๑. แบบบันทึกคู่ผลพัฒนาการเด็กปฐมวัย
๒. แบบบันทึกผลพัฒนาการเด็กปฐมวัย
๓. หลักสูตรสถานศึกษา การศึกษาปฐมวัย โรงเรียนเทศบาลวัดดอนแก้ว
๔. หลักสูตรการศึกษาปฐมวัย พุทธศักราช ๒๕๖๐
๕. แผนการจัดประสบการณ์การเรียนรู้/บันทึกผลการจัดประสบการณ์
๖. แฟ้มสะสมผลงานเด็ก
๗. ภาพถ่ายการจัดกิจกรรมส่งเสริมพัฒนาการเด็ก
๘. แบบบันทึก อ.๐๑/อ.๐๒
๙. แบบบันทึกพัฒนาการตามวัยรายบุคคล
๑๐. รูปภาพประกอบ

จุดเด่น

โรงเรียนเทศบาลวัดดอนแก้ว มีการจัดการเรียนการสอนที่เน้นให้ผู้เรียนมีพัฒนาการทางด้านสติปัญญา โดยได้นำการเรียนการสอนแบบโครงงานวิทยาศาสตร์มาใช้สอนนักเรียนนอกจากนั้นยังมุ่งมั่นที่จะพัฒนาเด็กปฐมวัยให้มีพัฒนาการทั้ง ๔ ด้านให้เหมาะสมกับวัย ได้รับรู้และเรียนรู้สิ่งต่าง ๆ รอบตัวผ่านประสาทสัมผัสทั้ง ๕ และสามารถเคลื่อนไหวร่างกายได้อย่างเต็มที่ตามความสามารถของตนเอง ใช้ภาษาสื่อความหมายและความคิด รู้จักสังเกตสามารถสนทนาโต้ตอบสื่อความหมายได้มากขึ้น สามารถ ใช้ภาษาบอกความต้องการของตนเองได้ สามารถคิดแก้ปัญหาด้วยตนเอง และสามารถคิดตัดสินใจได้ ด้วยตนเอง แสดงความคิดและจินตนาการได้อย่างสร้างสรรค์สามารถบอกเล่าเรื่องราวต่าง ๆ ของตนเองได้ มีการแสดงออกทางอารมณ์ และความรู้สึกที่เหมาะสมกับวัย มีความสุขร่าเริง แจ่มใส มีความรู้สึกที่ดีกับตนเอง และมีความเชื่อมั่นในตนเอง มีปฏิสัมพันธ์กับบุคคลอื่น ๆ และ

สิ่งแวดล้อมต่าง ๆ รอบตัว มีการใช้ชีวิตประจำวัน และได้ปฏิบัติกิจกรรมต่าง ๆ ผ่านการเล่นอย่างเป็นอิสระ สามารถเล่นร่วมกับผู้อื่นได้ รู้จักแบ่งปันหรือให้ และรู้จักการรอคอย สามารถใช้กล้ามเนื้อมัดเล็กมัดใหญ่ประสานสัมพันธ์กันเป็นอย่างดี มีน้ำหนักส่วนสูงตามเกณฑ์ สามารถรับประทานอาหารครบหมู่มีสุขภาพร่างกายแข็งแรง

จุดที่ควรพัฒนา

๑. ลดการใช้สื่อเทคโนโลยีอาทิเช่น โทรศัพท์มือถือที่เกินจำเป็นโดยให้ความรู้กับครู , ผู้ปกครอง และผู้เกี่ยวข้องให้ทราบถึงคุณและโทษในการใช้โทรศัพท์มือถือที่มากเกินไปสำหรับเด็กปฐมวัย
๒. ควรจัดกิจกรรมด้านการพัฒนาความคิดรวบยอด คิดแก้ปัญหาและคิดสร้างสรรค์
๓. ควรดำเนินกิจกรรมที่ส่งเสริมให้ครูมีความรู้ ความเข้าใจเกี่ยวกับการส่งเสริมพัฒนาการด้านร่างกายและด้านอารมณ์ จิตใจของเด็ก เพื่อให้ครูนำไปจัดกิจกรรมการเรียนรู้ตามหลักการจัดกิจกรรมหลักประจำวัน หรือจัดโครงการเพิ่มเติม รวมทั้งสามารถนำความรู้มาวิเคราะห์ปัญหา และพัฒนาการของเด็กในแต่ละช่วงอายุทั้งในรายบุคคล และรายกลุ่ม

สรุปผลการประเมินในภาพรวม

ผลการประเมินตนเองของสถานศึกษา ระดับการศึกษาปฐมวัย อยู่ในระดับดี

จากผลการดำเนินงานโครงการและกิจกรรมต่าง ๆ ส่งผลให้สถานศึกษาจัดการพัฒนาคุณภาพการศึกษา ประสพผลสำเร็จตามที่ตั้งเป้าหมายไว้ในแต่ละมาตรฐาน จากผลการประเมินสรุปว่า อยู่ในระดับคุณภาพดี ทั้งนี้ เพราะ

มาตรฐานที่ ๑ คุณภาพเด็ก อยู่ในระดับคุณภาพ ดี

มาตรฐานที่ ๒ กระบวนการบริหารและจัดการ อยู่ในระดับคุณภาพ ดี

มาตรฐานที่ ๓ กระบวนการจัดการเรียนการสอนที่เน้นเด็กเป็นสำคัญอยู่ในระดับ ดี

ทั้งนี้ สถานศึกษามีการจัดกิจกรรมพัฒนาคุณภาพผู้เรียนอย่างหลากหลายที่เป็นไป ตามปัญหาและความ ต้องการพัฒนาตามสภาพของเด็กปฐมวัย สอดคล้องกับจุดเน้นของสถานศึกษาและสภาพของชุมชนท้องถิ่น จนมี ผลการพัฒนาคุณภาพของเด็กอยู่ในระดับยอดเยี่ยม พัฒนาการของค่าเฉลี่ยผลการประเมินพัฒนาการสูงขึ้น เด็กมี พัฒนาการด้านร่างกายแข็งแรง มีสุขนิสัยที่ดี และดูแลดูแลความปลอดภัยของตนเอง มีพัฒนาการด้านอารมณ์ จิตใจ สามารถควบคุมและแสดงออกทางอารมณ์ได้ดี ช่วยเหลือตนเองและเป็นสมาชิกที่ดีของสังคม และมี พัฒนาการด้านสติปัญญา สื่อสารได้ดี มีทักษะการคิดพื้นฐานและแสวงหาความรู้ ดังที่ปรากฏผลประเมินใน มาตรฐานที่ ๑ คุณภาพเด็ก อยู่ในระดับคุณภาพมาตรฐานอยู่ในระดับยอดเยี่ยม

สถานศึกษามีการวางแผน กำหนดหลักสูตรครอบคลุมพัฒนาการทั้ง ๔ ด้าน โดยมีการประเมินและ พัฒนาหลักสูตรสถานศึกษาให้สอดคล้องกับหลักสูตรปฐมวัย และบริบทของท้องถิ่นโดยการมีส่วนร่วมของ ผู้เกี่ยวข้องทุกภาคส่วน มีอัตราครูที่เพียงพอต่อจำนวนนักเรียน ในอัตราส่วน ๑ ต่อ ๒๕ ครูได้รับการพัฒนาและ ฝึกอบรมตามเกณฑ์การพัฒนา มีการจัดชุมชนการเรียนรู้ทางวิชาชีพ PLC สภาพแวดล้อมภายในโรงเรียนเอื้อต่อ การจัดการเรียนรู้ มีความสะอาด รมรื่น เรียบร้อย และปลอดภัย มีสื่อเทคโนโลยีในการจัดการเรียนรู้ทุกห้องเรียน อย่างหลากหลาย ผู้บริหารติดตามตรวจสอบการดำเนินการตามระบบการประกันคุณภาพการศึกษา ใช้ผลการ ประเมินและการดำเนินงานที่ผ่านมาเป็นฐานในการ พัฒนา และสอดคล้องกับเป้าหมายการพัฒนา ตรวจสอบผล การดำเนินงาน และการปรับปรุง แก้ไขงานให้ดีขึ้นอย่างต่อเนื่อง โดยกำหนดให้บุคลากรมีส่วนร่วมรับผิดชอบการ ดำเนินงาน จนได้รับการยอมรับจากหน่วยงานต่าง ๆ เข้ามาศึกษาดูงานอย่างต่อเนื่อง ส่งผลให้ผลการประเมินใน มาตรฐานที่ ๒ กระบวนการบริหารและจัดการ อยู่ในระดับคุณภาพยอดเยี่ยม

มาตรฐานที่ ๓ กระบวนการจัดการเรียนการสอนที่เน้นเด็กเป็นสำคัญ มีผลประเมินอยู่ในระดับคุณภาพ ดีเลิศ ทั้งนี้ เพราะครูออกแบบการจัดกิจกรรมเสริมประสบการณ์ ส่งเสริมพัฒนาการเด็กอย่างสมดุล และเป็นไปตามวัย โดย การมีส่วนร่วมของผู้ปกครอง จากการติดตามสอบถามโดยให้ผู้ปกครองมีส่วนร่วมในการประเมินพัฒนาการ และเปิด โอกาสให้แสดงความคิดเห็น ช่วยเหลือนักเรียนเพื่อพัฒนาและแก้ปัญหารายบุคคลและ การประเมินผลจาก สภาพจริงในทุกขั้นตอน การจัดกิจกรรมของครูมีลักษณะเล่นปนเรียน โดยเน้นรูปแบบ การจัดการเรียนรู้โดยใช้รูปแบบ Active Learning และในระดับอนุบาล ๓ (๕ ปี) มีการเรียนรู้โดยใช้โครงงานทุกคน

ส่วนที่ ๓

สรุปผล แนวทางการพัฒนา และความต้องการการช่วยเหลือ

ผลการประเมินตนเองของสถานศึกษาถือเป็นข้อมูลสารสนเทศสำคัญที่สถานศึกษาจะต้องนำไปวิเคราะห์ สังเคราะห์ เพื่อสรุปนำไปสู่การเชื่อมโยงหรือสะท้อนภาพความสำเร็จกับแผนพัฒนาคุณภาพการ จัดการศึกษาของ สถานศึกษา และนำไปใช้ในการวางแผนพัฒนาคุณภาพการศึกษาของสถานศึกษา ดังนั้น จากผลการดำเนินงาน ของสถานศึกษา สามารถสรุปผลการประเมินในภาพรวมของจุดเด่น จุดควรพัฒนาของแต่ละมาตรฐานพร้อมทั้ง แนวทางการพัฒนาในอนาคตเพื่อให้ได้มาตรฐานที่สูงขึ้นและความต้องการช่วยเหลือ ดังนี้

ระดับการศึกษาปฐมวัย

สรุปผล

จุดเด่น	จุดที่ควรพัฒนา
<p>◆การบริหารจัดการสถานพัฒนาเด็กปฐมวัย</p> <ul style="list-style-type: none"> - บริหารบุคลากรจัดอัตราส่วนของครู/ผู้ดูแลเด็ก เพียงพอต่อจำนวนเด็ก มีอัตราส่วนจำนวนผู้เรียนต่อ ห้องเรียนตามเกณฑ์ที่กำหนด - มีการบริหารจัดการสภาพแวดล้อมเพื่อความปลอดภัย เหมาะสมกับการใช้งาน - ระดับปฐมวัยมีการจัดการเพื่อส่งเสริมสุขภาพ ฝ้า ระวังการเจริญเติบโตของเด็ก มีแผนการดำเนินงาน การป้องกันและควบคุมโรคติดต่อ <p>◆จัดประสบการณ์การเรียนรู้และการเล่นเพื่อพัฒนา เด็กปฐมวัย</p> <ul style="list-style-type: none"> - จัดกิจกรรมให้เด็กได้ลงมือปฏิบัติอย่างเหมาะสมใน การดูแลสุขภาพ ความปลอดภัยในชีวิตประจำวัน - ใช้สื่อประกอบการจัดประสบการณ์ที่หลากหลาย เป็นสื่อที่ครูผลิตขึ้นจากวัสดุเหลือใช้และมีในท้องถิ่น <p>◆คุณภาพเด็กปฐมวัย</p> <ul style="list-style-type: none"> - เด็กมีการเจริญเติบโตสมวัยโดยมีการประเมินผล การเจริญเติบโตของเด็กแต่ละคนด้วยการชั่งน้ำหนัก วัดส่วนสูง และนำผลมาลงในกราฟแสดงการ เจริญเติบโตตามเกณฑ์อ้างอิงตามเพศและช่วงอายุของ กรมอนามัย กระทรวงสาธารณสุข - เด็กได้รับการจัดประสบการณ์ที่มีความหลากหลาย เหมาะสมกับวัย 	<p>◆การบริหารจัดการสถานพัฒนาเด็กปฐมวัย</p> <ul style="list-style-type: none"> - ส่งเสริมสนับสนุนครู/ผู้ดูแลเด็กทุกคนให้ได้รับการ ฝึกอบรมด้านการพัฒนาเด็กปฐมวัย อย่างน้อยปีละ ๒๐ ชั่วโมง - จัดทำกิจกรรมเพิ่มเติมในหลักสูตรเพื่อนำไปพัฒนา เด็กปฐมวัย <p>◆จัดประสบการณ์การเรียนรู้และการเล่นเพื่อพัฒนา เด็กปฐมวัย.</p> <ul style="list-style-type: none"> - จัดประสบการณ์การเรียนรู้ในลักษณะโครงการ ผ่านกระบวนการคิด การแก้ปัญหาเพื่อให้ผู้เรียน ค้นหาคำตอบได้ด้วยตนเอง <p>◆คุณภาพเด็กปฐมวัย</p> <ul style="list-style-type: none"> - ส่งเสริมให้เด็กมีสุขภาพช่องปากดี ไม่มีฟันผุ โดยให้ผู้ปกครองมีส่วนร่วมในการดูแลช่วยเหลือร่วมกัน - ส่งเสริมพัฒนาการของเด็กในด้านสติปัญญา ให้มีความพร้อมศึกษาในขั้นต่อไป - ส่งเสริมให้เด็กได้รับวัคซีนป้องกันโรคโควิด ๑๙ อย่าง ทัวถึง โดยได้รับความเห็นชอบจากผู้ปกครองและมี ส่วนในการดูแลช่วยเหลือร่วมกัน

แผนการพัฒนาคุณภาพเพื่อยกระดับคุณภาพมาตรฐานให้สูงขึ้น

๑. ให้เด็กได้เรียนรู้จากการเล่นและปฏิบัติกิจกรรม
๒. สร้างบรรยากาศห้องเรียนที่เอื้อต่อการเรียนรู้
๓. มีการประเมินเด็กด้วยวิธีการหลากหลาย
๔. มีหลักสูตรครอบคลุม พัฒนาการทั้ง ๔ ด้าน สอดคล้องกับบริบทท้องถิ่น

แนวทางการพัฒนาสถานศึกษาในอนาคต

๑. พัฒนาเครื่องเล่นสนามและระบบสาธารณูปโภค
๒. จัดการศึกษาโดยตอบสนองในยุค ๔.๐
๓. พัฒนาศักยภาพของครูผู้ดูแลเด็กอย่างรอบด้าน
๔. การได้รับการสนับสนุนจากหน่วยงานต้นสังกัดและหน่วยงานอื่น ๆ

ความต้องการและการช่วยเหลือ

๑. จัดสรรงบประมาณในการพัฒนา อาคาร สถานที่ และเครื่องเล่นสนามมีเพียงพอและหลากหลายกับจำนวนเด็ก ให้มีแหล่งเรียนรู้ที่หลากหลาย เอื้อต่อการเรียนรู้ของเด็ก เพื่อพัฒนาการเรียนรู้ของเด็ก และรองรับการประเมินจากองค์กรภายนอก

๒. จัดสรรงบประมาณในการพัฒนาบุคลากรระดับปฐมวัย ด้านการพัฒนาการจัดการเรียนรู้ การจัดทำนวัตกรรมที่ส่งเสริมการเรียนรู้ของเด็ก

๓. มีห้องน้ำครบกับจำนวนเด็กและถูกสุขลักษณะ
๔. รั้วปิดล้อมศูนย์ฯ ได้อย่างปลอดภัย

ภาคผนวก

- หลักฐาน ข้อมูลสำคัญ เอกสารอ้างอิงต่าง ๆ ภาพกิจกรรมสำคัญ ที่แสดงผลงานดีเด่นของสถานศึกษา
- คำสั่งแต่งตั้งคณะทำงาน และคณะกรรมการประเมินคุณภาพภายในของสถานศึกษา
- แบบรายงานคะแนนผลการประเมินสมรรถนะสำคัญของผู้เรียนระดับสถานศึกษา (จากเว็บไซต์ <http://www.localschool.in.th>)
- รายละเอียดผลการจัดการเรียนรู้ (ผลสัมฤทธิ์ทางการเรียน)

ฯลฯ

แบบบันทึกการประเมิน
มาตรฐานการศึกษาสถานพัฒนาเด็กปฐมวัยแห่งชาติ

มาตรฐานด้านที่ ๑ การบริหารจัดการสถานพัฒนาเด็กปฐมวัย					
ตัวบ่งชี้มาตรฐาน	คะแนนการประเมิน				
ตัวบ่งชี้ที่ ๑.๑ การบริหารจัดการอย่างเป็นระบบ	๐	๑	๒	๓	รวม
๑.๑.๑ บริหารจัดการสถานพัฒนาเด็กปฐมวัยอย่างเป็นระบบ			√		๘
๑.๑.๒ บริหารหลักสูตรสถานพัฒนาเด็กปฐมวัย				√	
๑.๑.๓ บริหารจัดการข้อมูลอย่างเป็นระบบ				√	
ตัวบ่งชี้ที่ ๑.๒ การบริหารจัดการบุคลากรทุกประเภทของหน่วยงานทุกสังกัด	๐	๑	๒	๓	รวม
๑.๒.๑ บริหารจัดการบุคลากรอย่างเป็นระบบ				√	๑๒
๑.๒.๒ ผู้บริหารสถานพัฒนาปฐมวัย/หัวหน้าระดับปฐมวัย/ผู้ดำเนินกิจการมีคุณสมบัติ/คุณสมบัติเหมาะสม และบริหารงานอย่างมีประสิทธิภาพ				√	
๑.๒.๓ ครู/ผู้ดูแลเด็กที่ทำหน้าที่หลักในการดูแลและพัฒนาเด็ก มีคุณสมบัติ/คุณสมบัติเหมาะสม				√	
๑.๒.๔ บริหารบุคลากรจัดอัตราส่วนของครู/ผู้ดูแลเด็กอย่างเหมาะสมพอเพียงต่อจำนวนเด็กในแต่ละกลุ่มอายุ				√	
ตัวบ่งชี้ที่ ๑.๓ การบริหารจัดการสภาพแวดล้อมเพื่อความปลอดภัย	๐	๑	๒	๓	รวม
๑.๓.๑ บริหารจัดการด้านสภาพแวดล้อมเพื่อความปลอดภัยอย่างเป็นระบบ				√	๒๐
๑.๓.๒ โครงสร้างและตัวอาคารมั่นคง ตั้งอยู่ในบริเวณและสภาพแวดล้อมที่ปลอดภัย				√	
๑.๓.๓ จัดการความปลอดภัยของพื้นที่เล่น/ สนามเด็กเล่น และสภาพแวดล้อมภายนอกอาคาร			√		
๑.๓.๔ จัดการสภาพแวดล้อมภายในอาคาร ครุภัณฑ์ อุปกรณ์ เครื่องใช้ให้ปลอดภัยเหมาะสมกับการใช้งาน และเพียงพอ			√		
๑.๓.๕ จัดให้มีของเล่นที่ปลอดภัยได้มาตรฐาน มีจำนวนเพียงพอ สะอาดเหมาะสมกับระดับพัฒนาการของเด็ก			√		
๑.๓.๖ ส่งเสริมให้เด็กปฐมวัยเดินทางอย่างปลอดภัย				√	
๑.๓.๗ จัดให้มีระบบป้องกันภัยจากบุคคลภายในและภายนอกสถานพัฒนาเด็กปฐมวัย				√	
๑.๓.๘ จัดให้มีระบบรับเหตุฉุกเฉิน ป้องกันอัคคีภัย/ ภัยพิบัติตามความเสี่ยงของพื้นที่			√		

ตัวบ่งชี้มาตรฐาน	คะแนนการประเมิน					
ตัวบ่งชี้ที่ ๑.๔ การจัดการเพื่อส่งเสริมสุขภาพและการเรียนรู้	๐	๑	๒	๓	รวม	
๑.๔.๑ มีการจัดการเพื่อส่งเสริมสุขภาพ ใฝ่ระวังการเจริญเติบโตของเด็ก และดูแลการเจ็บป่วยเบื้องต้น				√	๑๙	
๑.๔.๒ มีแผนและดำเนินการตรวจสอบอนามัยประจำวัน ตรวจสอบสุขภาพ ประจำปี และป้องกันควบคุมโรคติดต่อ				√		
๑.๔.๓ อาคารต้องมีพื้นที่ใช้สอยเป็นสัดส่วนตามกิจวัตรประจำวันของเด็กที่เหมาะสมตามช่วงวัย และการใช้ประโยชน์				√		
๑.๔.๔ จัดให้มีพื้นที่/ มุมประสบการณ์ และแหล่งเรียนรู้ในห้องเรียนและนอกห้องเรียน				√		
๑.๔.๕ จัดบริเวณห้องน้ำ ห้องส้วม ที่แปร่งพื้น/ล้างมือให้เพียงพอ สะอาด ปลอดภัย และเหมาะสมกับการใช้งานของเด็ก			√			
๑.๔.๖ จัดการระบบสุขาภิบาลที่มีประสิทธิภาพ ครอบคลุมสถานที่ปรุงประกอบอาหาร น้ำดื่ม น้ำใช้ กำจัดขยะ สิ่งปฏิกูล และพาหะนำโรค			√			
๑.๔.๗ จัดอุปกรณ์ฯ และเครื่องใช้ส่วนตัวให้เพียงพอกับการใช้งานของเด็กทุกคน และดูแลความสะอาดและปลอดภัยอย่างสม่ำเสมอ				√		
ตัวบ่งชี้ที่ ๑.๕ การส่งเสริมการมีส่วนร่วมของครอบครัวและชุมชน	๐	๑	๒	๓	รวม	
๑.๕.๑ มีการสื่อสารเพื่อสร้างความสัมพันธ์และความเข้าใจอันดีระหว่างพ่อแม่/ ผู้ปกครอง กับสถานพัฒนาเด็กปฐมวัย เกี่ยวกับตัวเด็กและการ ดำเนินงานของสถานพัฒนาเด็กปฐมวัย				√	๑๐	
๑.๕.๒ การจัดกิจกรรมที่พ่อแม่/ผู้ปกครอง/ครอบครัว และชุมชนมีส่วนร่วม			√			
๑.๕.๓ ดำเนินงานให้สถานพัฒนาเด็กปฐมวัยเป็นแหล่งเรียนรู้แก่ชุมชนในเรื่องการพัฒนาเด็กปฐมวัย			√			
๑.๕.๔ มีคณะกรรมการสถานพัฒนาเด็กปฐมวัย				√		
มาตรฐานด้านที่ ๑ มีคะแนนรวม					๖๙	คะแนน
มาตรฐานด้านที่ ๑ มีคะแนนรวม คิดเป็นร้อยละ = $\frac{\text{คะแนนรวม}}{๓๘} \times ๑๐๐$					๘๘.๔๖	
มาตรฐานด้านที่ ๑ มีจำนวนตัวบ่งชี้ ที่ต้องปรับปรุง					-	ข้อ

มาตรฐานด้านที่ ๒					
ครู/ผู้ดูแลเด็กให้การดูแลและจัดประสบการณ์การเรียนรู้และการเล่นเพื่อพัฒนาเด็กปฐมวัย					
ตัวบ่งชี้มาตรฐาน	คะแนนการประเมิน				
ตัวบ่งชี้ที่ ๒.๑ การดูแลและพัฒนาเด็กอย่างรอบด้าน	๐	๑	๒	๓	รวม
๒.๑.๑ มีแผนการจัดประสบการณ์การเรียนรู้ที่สอดคล้องกับหลักสูตรการศึกษาปฐมวัย มีการดำเนินงานและประเมินผล				√	๑๑
๒.๑.๒ จัดพื้นที่/มุมประสบการณ์การเรียนรู้และการเล่นที่เหมาะสมอย่างหลากหลาย			√		
๒.๑.๓ จัดกิจกรรมส่งเสริมพัฒนาการทุกด้านอย่างบูรณาการตามธรรมชาติของเด็กที่เรียนรู้ด้วยประสาทสัมผัส ลงมือทำ ปฏิสัมพันธ์ และการเล่น			√		
๒.๑.๔ เลือกใช้สื่อ/อุปกรณ์ เทคโนโลยี เครื่องเล่นและจัดสภาพแวดล้อมภายใน-ภายนอกแหล่งเรียนรู้ที่เพียงพอ เหมาะสม ปลอดภัย			√		
๒.๑.๕ เผื่อระวังติดตามพัฒนาการเด็กรายบุคคลเป็นระยะ เพื่อใช้ผลในการจัด กิจกรรมพัฒนาเด็กทุกคนให้เต็มตามศักยภาพ			√		
ตัวบ่งชี้ที่ ๒.๒ การส่งเสริมพัฒนาการด้านร่างกายและดูแลสุขภาพ	๐	๑	๒	๓	รวม
๒.๒.๑ ให้เด็กรับประทานอาหารที่ครบถ้วนในปริมาณที่เพียงพอ และส่งเสริมพฤติกรรมกรกินที่เหมาะสม				√	๑๒
๒.๒.๒ จัดกิจกรรมให้เด็กได้ลงมือปฏิบัติอย่างถูกต้องเหมาะสม ในการดูแลสุขภาพ ความปลอดภัยในชีวิตประจำวัน			√		
๒.๒.๓ ตรวจสอบสุขภาพอนามัยของเด็กประจำวัน ความสะอาดของร่างกาย ฟัน และช่องปากเพื่อคัดกรองโรคและการบาดเจ็บ			√		
๒.๒.๔ เผื่อระวังติดตามการเจริญเติบโตของเด็กเป็นรายบุคคล บันทึกผลภาวะโภชนาการอย่างต่อเนื่อง				√	
๒.๒.๕ จัดให้มีการตรวจสุขภาพร่างกาย ฟันและช่องปาก สายตา หู ตามกำหนด			√		
ตัวบ่งชี้ที่ ๒.๓ การส่งเสริมพัฒนาการด้านสติปัญญา ภาษาและการสื่อสาร	๐	๑	๒	๓	รวม
๒.๓.๑ จัดกิจกรรมส่งเสริมให้เด็กได้สังเกต สัมผัส ลองทำ คิดตั้งคำถาม สืบเสาะหาความรู้ แก้ปัญหา จินตนาการ คิดสร้างสรรค์ โดยยอมรับ ความคิดและผลงานที่แตกต่างของเด็ก			√		๑๐
๒.๓.๒ จัดกิจกรรมและประสบการณ์ทางภาษาที่มีความหมายต่อเด็ก เพื่อการสื่อสารอย่างหลากหลาย ฟัง ฟัง พูด ถาม ตอบ เล่าและสนทนาตามลำดับขั้นตอนพัฒนาการ			√		

ตัวบ่งชี้มาตรฐาน	คะแนนการประเมิน				
๒.๓.๓ จัดกิจกรรมปลูกฝังให้เด็กมีนิสัยรักการอ่าน ให้เด็กมีทักษะการดูภาพ ฟังเรื่องราว พูด เล่า อ่าน วาด/เขียน เบื้องต้น ตามลำดับพัฒนาการโดยครู/ผู้ดูแล เด็กเป็นตัวอย่างของการพูดและการอ่านที่ถูกต้อง			√		
๒.๓.๔ จัดให้เด็กมีประสบการณ์การเรียนรู้เกี่ยวกับตัวเด็ก บุคคล สิ่งต่าง ๆ สถานที่และธรรมชาติรอบตัวด้วยวิธีการที่เหมาะสมกับวัยและพัฒนาการ			√		
๒.๓.๕ จัดกิจกรรมและประสบการณ์ด้านคณิตศาสตร์และวิทยาศาสตร์ เบื้องต้นตามวัย โดยเด็กเรียนรู้ผ่านประสาทสัมผัสและลงมือปฏิบัติด้วยตนเอง			√		
ตัวบ่งชี้ที่ ๒.๔ การส่งเสริมพัฒนาการด้านอารมณ์ จิตใจ สังคม ปลูกฝัง คุณธรรมและความเป็นพลเมืองดี	๐	๑	๒	๓	รวม
๒.๔.๑ สร้างความสัมพันธ์ที่ดีและมั่นคง ระหว่างผู้ใหญ่กับเด็ก จัดกิจกรรม สร้างเสริมความสัมพันธ์ที่ดีระหว่างเด็กกับเด็ก และการแก้ไขข้อขัดแย้ง อย่างสร้างสรรค์			√		๖
๒.๔.๒ จัดกิจกรรมส่งเสริมให้เด็กมีความสุข แจ่มใส ร่าเริง ได้แสดงออกด้าน อารมณ์ ความรู้สึกที่ดีต่อตนเอง โดยผ่านการเคลื่อนไหวร่างกาย ศิลปะ ดนตรี ตามความสนใจและถนัด			√		
๒.๔.๓ จัดกิจกรรมและประสบการณ์ ปลูกฝังคุณธรรมให้เด็กใฝ่ดี มีวินัย ซื่อสัตย์ รู้จักสิทธิและหน้าที่รับผิดชอบของพลเมืองดี รักครอบครัว โรงเรียน ชุมชนและประเทศชาติด้วยวิธีที่เหมาะสมกับวัยและพัฒนาการ			√		
ตัวบ่งชี้ที่ ๒.๕ การส่งเสริมเด็กในระยะเปลี่ยนผ่านให้ปรับตัวสู่การเชื่อมต่อใน ชั้นถัดไป	๐	๑	๒	๓	รวม
๒.๕.๑ จัดกิจกรรมกับผู้ปกครองเพื่อเตรียมเด็กก่อนจากบ้านเข้าสู่สถาน พัฒนาเด็กปฐมวัย/โรงเรียน และจัดกิจกรรมช่วงปฐมนิเทศให้เด็กค่อยปรับตัว ในบรรยากาศที่เป็นมิตร			√		๔
๒.๕.๒ จัดกิจกรรมส่งเสริมการปรับตัวก่อนเข้ารับการศึกษาในระดับที่สูงขึ้น แต่ละชั้น จนถึงการเป็นนักเรียนระดับชั้นประถมศึกษาปีที่ ๑			√		
มาตรฐานด้านที่ ๒ มีคะแนนรวม			๔๓		คะแนน
มาตรฐานด้านที่ ๒ มีคะแนนรวม คิดเป็นร้อยละ = $\frac{\text{คะแนนรวม}}{๑๐๐} \times ๑๐๐$			๗๑.๖๖		
มาตรฐานด้านที่ ๒ มีจำนวนตัวบ่งชี้ที่ต้องปรับปรุง			-		ข้อ

มาตรฐานด้านที่ ๓ คุณภาพของเด็กปฐมวัย สำหรับเด็ก อายุ ๓ ปีถึงอายุ ๖ ปี (ก่อนเข้าประถมศึกษาปีที่ ๑)					
ตัวบ่งชี้มาตรฐาน	คะแนนการประเมิน				
ตัวบ่งชี้ที่ ๓.๑ ข เด็กมีการเจริญเติบโตสมวัยและมีสุขนิสัยที่เหมาะสม	๐	๑	๒	๓	รวม
๓.๑.๑ ข เด็กมีน้ำหนักตัวเหมาะสมกับวัยและสูงดีสมส่วน ซึ่งมีบันทึกเป็นรายบุคคล				√	๘
๓.๑.๒ ข เด็กมีสุขนิสัยที่ดีในการดูแลสุขภาพตนเองตามวัย				√	
๓.๑.๓ ข เด็กมีสุขภาพช่องปากดี ไม่มีฟันผุ			√		
ตัวบ่งชี้ที่ ๓.๒ ข เด็กมีพัฒนาการสมวัย	๐	๑	๒	๓	รวม
๓.๒.๑ ข เด็กมีพัฒนาการสมวัยโดยรวม ๕ ด้าน			√		๒
ตัวบ่งชี้ที่ ๓.๓ ข เด็กมีพัฒนาการด้านการเคลื่อนไหว	๐	๑	๒	๓	รวม
๓.๓.๑ ข เด็กมีพัฒนาการด้านการใช้กล้ามเนื้อมัดใหญ่ สามารถเคลื่อนไหวและทรงตัวได้ตามวัย			√		๔
๓.๓.๒ ข เด็กมีพัฒนาการด้านการใช้กล้ามเนื้อมัดเล็กและการประสานงานระหว่างตากับมือตามวัย			√		
ตัวบ่งชี้ ๓.๔ ข เด็กมีพัฒนาการด้านอารมณ์ จิตใจ	๐	๑	๒	๓	รวม
๓.๔.๑ ข เด็กแสดงออก ร่าเริง แจ่มใส รู้สึกมั่นคงปลอดภัย แสดงความรู้สึกที่ดีต่อตนเองและผู้อื่นได้สมวัย				√	๘
๓.๔.๒ ข เด็กมีความสนใจและร่วมกิจกรรมต่าง ๆ อย่างสมวัย ซึ่งรวมการเล่นการทำงาน ศิลปะ ดนตรี กีฬา				√	
๓.๔.๓ ข เด็กสามารถอดทน รอคอย ควบคุมตนเอง ยับยั้งชั่งใจ ทำตามข้อตกลง คำนึงถึงความรู้สึกของผู้อื่น มีกาลเทศะ ปรับตัวเข้ากับสถานการณ์ใหม่ได้สมวัย			√		
ตัวบ่งชี้ที่ ๓.๕ ข เด็กมีพัฒนาการด้านสติปัญญา เรียนรู้และสร้างสรรค์	๐	๑	๒	๓	รวม
๓.๕.๑ ข เด็กบอกเกี่ยวกับตัวเด็ก บุคคล สถานที่แวดล้อมธรรมชาติและสิ่งต่าง ๆ รอบตัวเด็กได้สมวัย				√	๑๔
๓.๕.๒ ข เด็กมีพื้นฐานด้านคณิตศาสตร์ สามารถสังเกต จำแนก และเปรียบเทียบ จำนวน มิติสัมพันธ์ (พื้นที่/ระยะ) เวลา ได้สมวัย				√	
๓.๕.๓ ข เด็กสามารถคิดอย่างมีเหตุผล แก้ปัญหาได้สมวัย				√	
๓.๕.๔ ข มีจินตนาการและความคิดสร้างสรรค์ ที่แสดงออกได้สมวัย				√	
๓.๕.๕ ข เด็กมีความพยายาม มุ่งมั่นตั้งใจ ทำกิจกรรมให้สำเร็จสมวัย			√		

ตัวบ่งชี้มาตรฐาน	คะแนนการประเมิน				
ตัวบ่งชี้ที่ ๓.๖ ข เด็กมีพัฒนาการด้านภาษาและการสื่อสาร	๐	๑	๒	๓	รวม
๓.๖.๑ ข เด็กสามารถฟัง พูด จับใจความ เล่า สนทนา และสื่อสารได้สมวัย			√		๙
๓.๖.๒ ข เด็กมีทักษะในการดูรูปภาพ สัญลักษณ์ การใช้หนังสือ รู้จักตัวอักษร การคิดเขียนคำและการอ่านเบื้องต้นได้สมวัยและตามลำดับพัฒนาการ				√	
๓.๖.๓ ข เด็กมีทักษะการวาด การขีดเขียนตามลำดับขั้นตอนพัฒนาการสมวัย นำไปสู่การขีดเขียนคำที่คุ้นเคยและสนใจ			√		
๓.๖.๔ ข เด็กมีทักษะในการสื่อสารอย่างเหมาะสมตามวัย โดยใช้ภาษาไทยเป็นหลัก และมีความคุ้นเคยกับภาษาอื่นด้วย			√		
ตัวบ่งชี้ที่ ๓.๗ ข เด็กมีพัฒนาการด้านสังคม คุณธรรม มีวินัยและความเป็นพลเมือง	๐	๑	๒	๓	รวม
๓.๗.๑ ข เด็กมีปฏิสัมพันธ์กับผู้อื่นได้อย่างสมวัย และแสดงออกถึงยอมรับความแตกต่างระหว่างบุคคล			√		๑๑
๓.๗.๒ ข เด็กมีความเมตตา กรุณา มีวินัย ซื่อสัตย์ รับผิดชอบต่อตนเองและส่วนรวม และมีค่านิยมที่พึงประสงค์สมวัย				√	
๓.๗.๓ ข เด็กสามารถเล่นและทำงานร่วมกับผู้อื่นเป็นกลุ่ม เป็นได้ทั้งผู้นำและผู้ตาม แก้ไขข้อขัดแย้งอย่างสร้างสรรค์				√	
๓.๗.๔ ข เด็กภาคภูมิใจที่เป็นสมาชิกที่ดีในครอบครัว ชุมชน สถานพัฒนาเด็กปฐมวัย และตระหนักถึงความเป็นพลเมืองดีของประเทศไทย และ ภูมิภาคอาเซียน				√	
มาตรฐานด้านที่ ๓ ข มีคะแนนรวม		๕๖			คะแนน
มาตรฐานด้านที่ ๓ข มีคะแนนรวม คิดเป็นร้อยละ = $\frac{\text{คะแนนรวม}}{๑๐๐} \times ๑๐๐$		๘๔.๘๕			
มาตรฐานด้านที่ ๓ข มีจำนวนตัวบ่งชี้ที่ต้องปรับปรุง		-			ข้อ

สรุปผลการประเมินภาพรวม

ผลรวมของร้อยละของคะแนนเฉลี่ยรวมมาตรฐานทุกด้าน	๘๑.๖๕	คะแนน
มาตรฐานทุกด้าน มีจำนวนตัวบ่งชี้ที่ต้องปรับปรุงรวม	-	ข้อ
ระดับคุณภาพ	<input checked="" type="radio"/> A ดีมาก <input type="radio"/> B ดี <input type="radio"/> C ผ่านเกณฑ์ขั้นต้น <input type="radio"/> D ต้องปรับปรุง	

ระดับคุณภาพ	เกณฑ์การพิจารณา	
	คะแนนเฉลี่ย	จำนวนข้อที่ต้องปรับปรุง
A ดีมาก	ร้อยละ ๘๐ ขึ้นไป	ไม่มี
B ดี	ร้อยละ ๖๐-๗๙.๙๙	๑-๗ ข้อ
C ผ่านเกณฑ์ขั้นต่ำ	ร้อยละ ๔๐-๕๙.๙๙	๘-๑๕ ข้อ
D ต้องปรับปรุง	ต่ำกว่าร้อยละ ๔๐	๑๖ ข้อขึ้นไป



ประกาศโรงเรียนเทศบาลวัดดอนแก้ว
เรื่อง การกำหนดค่าเป้าหมายการพัฒนาตามมาตรฐานการศึกษาของสถานศึกษา
ระดับการศึกษาขั้นพื้นฐาน เพื่อการประกันคุณภาพภายในของสถานศึกษา

.....

โดยที่มีการประกาศใช้กฎกระทรวง การประกันคุณภาพการศึกษา พ.ศ. ๒๕๖๑ ฉบับลงวันที่ ๒๐ กุมภาพันธ์ พ.ศ. ๒๕๖๑ ประกาศกระทรวงศึกษาธิการ เรื่อง ให้ใช้มาตรฐานการศึกษาขั้นพื้นฐานเพื่อการประกันคุณภาพภายในของสถานศึกษา ฉบับลงวันที่ ๑๑ ตุลาคม ๒๕๕๙ ประกาศคณะกรรมการการประกันคุณภาพภายในระดับการศึกษาขั้นพื้นฐาน นโยบายการปฏิรูปการศึกษาในทศวรรษที่สองที่กำหนดเป้าหมายและ ยุทธศาสตร์ในการพัฒนาคุณภาพคนไทยและการศึกษาไทยในอนาคต นโยบายปฏิรูประบบการประเมินและ การประกันคุณภาพการศึกษา รวมทั้งอัตลักษณ์ และจุดเน้นของสถานศึกษา โรงเรียนเทศบาลวัดดอนแก้ว จึงกำหนด หลักเกณฑ์และแนวปฏิบัติเกี่ยวกับการประกันคุณภาพภายในระดับการศึกษาขั้นพื้นฐาน ประกอบด้วย โรงเรียน เทศบาลวัดดอนแก้วได้ปรับมาตรฐานการศึกษาของสถานศึกษาระดับการศึกษาขั้นพื้นฐาน มุ่งเน้นจากการมีส่วนร่วมของผู้เกี่ยวข้องทั้งบุคลากรทุกคนในโรงเรียน ผู้ปกครอง และประชาชนในชุมชนให้เหมาะสมและ สอดคล้องกัน เพื่อนำไปสู่การพัฒนาคุณภาพการศึกษาตามมาตรฐานการศึกษาขั้นพื้นฐาน การประเมิน คุณภาพภายในและ รองรับการประเมินคุณภาพภายนอก

เพื่อให้การพัฒนาคุณภาพการศึกษาของโรงเรียนเทศบาลวัดดอนแก้วมีคุณภาพและได้มาตรฐาน โรงเรียน จึงได้กำหนดค่าเป้าหมายการพัฒนาตามมาตรฐานการศึกษาของสถานศึกษาระดับการศึกษาขั้น พื้นฐานตาม เอกสารแนบท้ายประกาศนี้ เพื่อเป็นเป้าหมายในการพัฒนาคุณภาพและมาตรฐานการศึกษาระดับ การศึกษาขั้น พื้นฐานและการประเมินคุณภาพภายใน

ประกาศ ณ วันที่ ๑ พฤษภาคม พ.ศ. ๒๕๖๔

(ลงชื่อ).....

(นางวาสนา เบ้าณี)

รองผู้อำนวยการสถานศึกษา รักษาการในตำแหน่ง

ผู้อำนวยการสถานศึกษา



คำสั่งโรงเรียนเทศบาลวัดดอนแก้ว

ที่ ๒๖ /๒๕๖๔

เรื่อง แต่งตั้งคณะกรรมการดำเนินงานการตามมาตรฐานการศึกษาระดับการศึกษาขั้นพื้นฐาน
เพื่อการประกันคุณภาพภายในสถานศึกษาของโรงเรียน ปีการศึกษา ๒๕๖๔

พระราชบัญญัติกำหนดแผนและขั้นตอนการกระจายอำนาจให้แก่องค์กรปกครองส่วนท้องถิ่น พ.ศ. ๒๕๔๒ แก้ไขเพิ่มเติม (ฉบับที่ ๒) พ.ศ. ๒๕๔๖ มาตรา ๑๖ (๙) มาตรา ๑๗ (๖) ได้กำหนดให้องค์การบริหารส่วนจังหวัด เทศบาล และองค์การบริหารส่วนตำบล มีอำนาจหน้าที่ในการจัดการศึกษา และพระราชบัญญัติการศึกษาแห่งชาติ พ.ศ. ๒๕๔๒ และที่แก้ไขเพิ่มเติม (ฉบับที่ ๒) พ.ศ.๒๕๔๕ หมวด ๖ มาตรา ๔๗ ได้กำหนดให้มีระบบการประกันคุณภาพการศึกษา เพื่อพัฒนาคุณภาพและมาตรฐานการศึกษาขั้นพื้นฐานทุกระดับ จึงขอแต่งตั้งคณะกรรมการดำเนินงานการตามมาตรฐานการศึกษาระดับการศึกษาขั้นพื้นฐานเพื่อ การประกันคุณภาพภายในสถานศึกษาของโรงเรียน ดังต่อไปนี้

๑.คณะกรรมการอำนวยการ

๑.๑ นายอนันต์ ดาวงษ์	ที่ปรึกษาคณะกรรมการ
๑.๒ นางวาสนา เป้านี้	ประธานกรรมการ
๑.๓ นายศิริศักดิ์ ไหมสกุล	กรรมการ
๑.๔ นายสมร ก้องเวหา	กรรมการ
๑.๕ นางสาวลักษณา ทาระวา	กรรมการ
๑.๖ นางสาววราภรณ์ ธรรมชั้น	กรรมการ
๑.๗ นายณัฐวุฒิ โชติมนต์	กรรมการ
๑.๘ นางสาวสุรพิมพ์ แก้วแปงจันทร์	กรรมการและเลขานุการ

- มีหน้าที่**
๑. กำหนดนโยบาย วัตถุประสงค์ ในการดำเนินงานประกันคุณภาพภายใน
 ๒. วางแผนการดำเนินการกำกับติดตามการดำเนินงานประกันคุณภาพภายในสถานศึกษา
 ๓. อำนวยความสะดวกและประสานงานแก่คณะกรรมการฝ่ายต่างๆ

๒. คณะกรรมการ มาตรฐานการศึกษาระดับปฐมวัย

๒.๑ มาตรฐานที่ ๑ คุณภาพของเด็ก

๒.๑.๑ นางพรนภัส หมู่อำพันธ์	ประธานกรรมการ
๒.๑.๒ นางสาวธิติสุดา ตุบทา	กรรมการ
๒.๑.๓ นางลั่นทม สิทธิสงคราม	กรรมการและเลขานุการ

- มีหน้าที่**
๑. วิเคราะห์มาตรฐานและตัวบ่งชี้ให้สะท้อนอัตลักษณ์ของสถานศึกษาในมาตรฐานที่ ๑
 ๒. จัดทำคู่มือการประกันของระดับปฐมวัย
 ๓. จัดทำเอกสารเผยแพร่คุณภาพมาตรฐานที่ ๑

/๒.๒ มาตรฐานที่ ๒...

๒.๒ มาตรฐานที่ ๒ กระบวนการบริหารและการจัดการ

๒.๒.๑ นายสมร กิ่งเวหา	ประธานกรรมการ
๒.๒.๒ นางสาวอรพิน สุจริตจันทร์	กรรมการ
๒.๒.๓ นางสาวนันทิยา แจ่มวงศ์อินทร์	กรรมการ
๒.๑.๔ นางสาวจันทิรา เพชรปัญญา	กรรมการและเลขานุการ

- มีหน้าที่**
๑. วิเคราะห์มาตรฐานและตัวบ่งชี้ให้สะท้อนอัตลักษณ์ของสถานศึกษาในมาตรฐานที่ ๒
 ๒. จัดทำคู่มือการประกันของระดับปฐมวัย
 ๓. จัดทำเอกสารเผยแพร่คุณภาพมาตรฐานที่ ๒

๒.๓ มาตรฐานที่ ๓ การจัดประสบการณ์เน้นเด็กเป็นสำคัญ

๒.๒.๑ นางสาวอุษณีย์ เกตนานนท์	ประธานกรรมการ
๒.๒.๒ นางจิตชนก สิงห์แก้ว	กรรมการ
๒.๒.๓ นางสาวพชรอร คำภีโล	กรรมการและเลขานุการ

- มีหน้าที่**
๑. วิเคราะห์มาตรฐานและตัวบ่งชี้ให้สะท้อนอัตลักษณ์ของสถานศึกษาในมาตรฐานที่ ๓
 ๒. จัดทำคู่มือการประกันของระดับปฐมวัย
 ๓. จัดทำเอกสารเผยแพร่คุณภาพมาตรฐานที่ ๓

๓. คณะกรรมการ มาตรฐานการศึกษา ระดับขั้นพื้นฐาน

๓.๑ มาตรฐานที่ ๑ คุณภาพของผู้เรียน

๓.๑.๑ นางสาววารภรณ์ ธรรมชั้น	ประธานกรรมการ
๓.๑.๒ นายอุดม ปัญญาเวโรจน์	กรรมการ
๓.๑.๓ นางณัฐฐาพร สีมูล	กรรมการ
๓.๑.๔ นางนัญสุชา เมืองลี	กรรมการ
๓.๑.๕ นายยุทธภูมิ มหาวงค์	กรรมการ
๓.๑.๖ นางสาวชมพกา แซ่เกอ	กรรมการ
๓.๑.๗ นางสาวณัฐธยา ยะท่าตุ้ม	กรรมการ
๓.๑.๘ นางเพ็ญภา ชื่นจิตร	กรรมการ
๓.๑.๙ นางสาวรุ่งรัตน์ มีสกุล	กรรมการ
๓.๑.๑๐ นายณัฐวุฒิ โชติมนต์	กรรมการ
๓.๑.๑๑ นางพัชรวิทย์ วีรนนทชัย	กรรมการ
๓.๑.๑๒ นายจักรกฤษณ์ เทียนงาม	กรรมการ
๓.๑.๑๓ นางสาวธีรดา อุดคำมี	กรรมการ
๓.๒.๑๔ นางสาวสุรพิมพ์ แก้วแปงจันทร์	กรรมการและเลขานุการ

- มีหน้าที่**
๑. วิเคราะห์มาตรฐานและตัวบ่งชี้ให้สะท้อนอัตลักษณ์ของสถานศึกษาในมาตรฐานที่ ๑
 ๒. จัดทำคู่มือการประกันของระดับขั้นพื้นฐาน
 ๓. จัดทำเอกสารเผยแพร่คุณภาพมาตรฐานที่ ๑

๓.๒ มาตรฐานที่ ๒ กระบวนการบริหารและการจัดการ

๓.๒.๑ นายณัฐวุฒิ โชติมนต์	ประธานกรรมการ
๓.๒.๒ นางสาวคณิศจิรา ยอดปานันท์	กรรมการ
๓.๒.๓ นายอัศนัย ไชยสุ	กรรมการ
๓.๒.๔ นางสาวศุภกัศจิรา สุขดวง	กรรมการ
๓.๒.๕ นางสาวสุกัญญา ทาสา	กรรมการ
๓.๒.๖ นายกิตติภูมิ สุจริตจันทร์	กรรมการ
๓.๒.๗ นายประภาส อิมคำ	กรรมการ
๓.๒.๘ นางสาวบุญสิริ หอมจันทร์	กรรมการ
๓.๒.๙ นางสาวศิวพร เวชกามา	กรรมการ
๓.๒.๑๐ นางสาวพนิตกานต์ รังทะชี	กรรมการ
๓.๒.๑๑ นางสาวจิราพรรณ แก้วปัญญาเพ็ญ	กรรมการและเลขานุการ

- มีหน้าที่**
๑. วิเคราะห์มาตรฐานและตัวบ่งชี้ให้สะท้อนอัตลักษณ์ของสถานศึกษาในมาตรฐานที่ ๒
 ๒. จัดทำคู่มือการประกันของระดับชั้นพื้นฐาน
 ๓. จัดทำเอกสารเผยแพร่คุณภาพมาตรฐานที่ ๒

๓.๓ มาตรฐานที่ ๓ กระบวนการจัดการเรียนการสอนที่เน้นผู้เรียนเป็นสำคัญ

๓.๓.๑ นางสาวลักษณา ทาระวา	ประธานกรรมการ
๓.๓.๒ นางสาวเปมิกา แก้วปัญญา	กรรมการ
๓.๓.๓ นายสาธิต สังข์น้อย	กรรมการ
๓.๓.๔ นายวีรพงษ์ ผาแสนเถิน	กรรมการ
๓.๓.๕ นางสาวสุภัสสร ท่ามาก	กรรมการ
๓.๓.๖ นางสาวชนิษฐดา จันธิดา	กรรมการ
๓.๓.๗ นางยุพิน นาคพันธ์	กรรมการ
๓.๓.๘ นางสาวจาร์วัฒน์ ปานศรี	กรรมการ
๓.๓.๙ นายบงกช พุ่มเรือง	กรรมการ
๓.๓.๑๐ นายเสกสรร หงส์เวียงจันทร์	กรรมการ
๓.๓.๑๑ นายปรีชา ดวงบุปผา	กรรมการ
๓.๓.๑๒ นางสาวณัฐชยา ใจกล้า	กรรมการและเลขานุการ

- มีหน้าที่**
๑. วิเคราะห์มาตรฐานและตัวบ่งชี้ให้สะท้อนอัตลักษณ์ของสถานศึกษาในมาตรฐานที่ ๓
 ๒. จัดทำคู่มือการประกันของระดับชั้นพื้นฐาน
 ๓. จัดทำเอกสารเผยแพร่คุณภาพมาตรฐานที่ ๒

ทั้งนี้ ให้คณะครูและบุคลากรที่ได้รับแต่งตั้งตามคำสั่งนี้ ปฏิบัติหน้าที่ที่ได้รับมอบหมายอย่างเคร่งครัดและ
เกิดประโยชน์สูงสุดต่อทางราชการ

สั่ง ณ วันที่ ๓ เดือน สิงหาคม พ.ศ. ๒๕๖๔

(ลงชื่อ).....

(นางวาสนา เบ้าณี)

รองผู้อำนวยการสถานศึกษา รักษาการในตำแหน่ง

ผู้อำนวยการสถานศึกษา

รายนามคณะผู้จัดทำ

๑.	นางवासนา	เป้านี	รองผู้อำนวยการสถานศึกษา รักษาการในตำแหน่ง ผู้อำนวยการสถานศึกษา
๒.	นายศิริศักดิ์	ใหม่สกุล	รองผู้อำนวยการสถานศึกษา
๓.	นายสมร	ก้องเวหา	หัวหน้าระดับปฐมวัย
๔.	นางสาวลักษณา	ทาระวา	หัวหน้าระดับการศึกษาขั้นพื้นฐาน ป.๑ - ๓
๕.	นางสาววารภรณ์	ธรรมชั้น	หัวหน้าระดับการศึกษาขั้นพื้นฐาน ป.๔ - ๖
๖.	นายณัฐวุฒิ	โชติมนต์	หัวหน้าระดับการศึกษาขั้นพื้นฐาน ม.๑ - ๓
๗.	นางสาวอรพิน	สุจิตจันทร์	ครูประจำชั้นอนุบาล ๑/๑
๘.	นายสมร	ก้องเวหา	ครูประจำชั้นอนุบาล ๑/๑
๙.	นางสาวพรนภัส	หม่ออำพันธ์	ครูประจำชั้นอนุบาล ๑/๒
๑๐.	นางลั่นทม	สิทธิสงคราม	ครูประจำชั้นอนุบาล ๑/๓
๑๑.	นางจิตชนก	สิงห์แก้ว	ครูประจำชั้นอนุบาล ๒/๑
๑๒.	นางสาวธิติสุดา	ตูปทา	ครูประจำชั้นอนุบาล ๒/๒
๑๓.	นางสาวจันจิรา	เพชรปัญญา	ครูประจำชั้นอนุบาล ๒/๓
๑๔.	นางสาวพชรอร	คำภีโล	ครูประจำชั้นอนุบาล ๓/๑
๑๕.	นางสาวอุษณีย์	เกตนานนท์	ครูประจำชั้นอนุบาล ๓/๒
๑๖.	นางสาวนันทิยา	แจ่มวงศ์อินทร์	ครูประจำชั้นอนุบาล ๓/๓
๑๗.	นางสาวสุกัลญา	ทาสา	ครูประจำชั้นประถมศึกษาปีที่ ๑/๑
๑๘.	นางสุภัคจิรา	สุขดวง	ครูประจำชั้นประถมศึกษาปีที่ ๑/๒
๑๙.	นายสาธิต	สังข์น้อย	ครูประจำชั้นประถมศึกษาปีที่ ๑/๓
๒๐.	นางสาวชนิษฐดา	จันธิดา	ครูประจำชั้นประถมศึกษาปีที่ ๑/๓
๒๑.	นางสาวธีรารัตน์	แจ่มแจ้ง	ครูประจำชั้นประถมศึกษาปีที่ ๒/๑
๒๒.	นางสาวสุภัสสร	ท่ามาก	ครูประจำชั้นประถมศึกษาปีที่ ๒/๒
๒๓.	นางสาวเปมิกา	แก้วปัญญา	ครูประจำชั้นประถมศึกษาปีที่ ๒/๒
๒๔.	นางสาวธีรดา	อดคำมี	ครูประจำชั้นประถมศึกษาปีที่ ๒/๓
๒๕.	นางสาวณัฐราพร	สีมุล	ครูประจำชั้นประถมศึกษาปีที่ ๓/๑
๒๖.	นายอุดม	ปัญญาเวโรจน์	ครูประจำชั้นประถมศึกษาปีที่ ๓/๒
๒๗.	นางสาวณัฐชยา	ใจกล้า	ครูประจำชั้นประถมศึกษาปีที่ ๓/๓
๒๘.	นายกิตติภูมิ	สุจิตจันทร์	ครูประจำชั้นประถมศึกษาปีที่ ๓/๓
๒๙.	นางสาวสุรพิมพ์	แก้วแปงจันทร์	ครูประจำชั้นประถมศึกษาปีที่ ๔/๑
๓๐.	นายบงกช	พุ่มเรือง	ครูประจำชั้นประถมศึกษาปีที่ ๔/๒
๓๑.	นางสาวศิวพร	เวชกามา	ครูประจำชั้นประถมศึกษาปีที่ ๔/๓
๓๒.	นางนางสาวพนิตกานต์	รังทะษี	ครูประจำชั้นประถมศึกษาปีที่ ๔/๓
๓๓.	นายยุทธภูมิ	มหาวงค์	ครูประจำชั้นประถมศึกษาปีที่ ๕/๑
๓๔.	นางสาวจารุวัฒน์	ปานศรี	ครูประจำชั้นประถมศึกษาปีที่ ๕/๒

๓๕.	นางนัญสุชา	เมืองลี	ครูประจำชั้นประถมศึกษาปีที่ ๕/๓
๓๖.	นางสาวณัฐธยา	ยะท่าต๋ม	ครูประจำชั้นประถมศึกษาปีที่ ๖/๑
๓๗.	นายประภาส	อิมคำ	ครูประจำชั้นประถมศึกษาปีที่ ๖/๒
๓๘.	นางสาวจิราพรรณ	แก้วปัญญาเพ็ญ	ครูประจำชั้นประถมศึกษาปีที่ ๖/๓
๓๙.	นายอัครนัย	ไชยสุ	ครูประจำชั้นมัธยมศึกษาปีที่ ๑/๑
๔๐.	นายเสกสรรค์	หงษ์เวียงจันทร์	ครูประจำชั้นมัธยมศึกษาปีที่ ๑/๑
๔๑.	นางสาวชมพกา	แซ่เกอ	ครูประจำชั้นมัธยมศึกษาปีที่ ๑/๒
๔๒.	นายปรีชา	ดวงบุปผา	ครูประจำชั้นมัธยมศึกษาปีที่ ๑/๒
๔๓.	นางสาวรุ่งรัตน์	มีสกุล	ครูประจำชั้นมัธยมศึกษาปีที่ ๒/๑
๔๔.	นางเพ็ญภา	ชินจิตร	ครูประจำชั้นมัธยมศึกษาปีที่ ๒/๒
๔๘.	นางสาวคณิงนิจ	ยอดปานนท์	ครูประจำชั้นมัธยมศึกษาปีที่ ๓/๑
๔๖.	นางพัชรวิทย์	วีรนนทชัย	ครูประจำชั้นมัธยมศึกษาปีที่ ๓/๒
๔๗.	นายจักรกฤษณ์	เทียนงาม	ครูประจำชั้นมัธยมศึกษาปีที่ ๓/๒



โรงเรียนเทศบาลวัดดอนแก้ว



19 ถนนสายเอเชีย อำเภอแม่สอด จังหวัดตาก

www.dms.ac.th

E-mail: donkeaw909@gmail.com

โทร 055-531494