



## รายงานผลการประเมินตนเอง

## Self Assessment Report : SAR

### ประจำปีการศึกษา ๒๕๖๕



ศูนย์พัฒนาเด็กเล็กโรงเรียนเทศบาลวัดดอนแก้ว

สังกัดกองการศึกษา เทศบาลนครแม่สอด

กรมส่งเสริมการปกครองท้องถิ่น กระทรวงมหาดไทย

## คำนำ

รัฐธรรมนูญแห่งราชอาณาจักรไทย พุทธศักราช ๒๕๕๐ มาตรา ๔๓ และพระราชบัญญัติการศึกษา แห่งชาติ พุทธศักราช ๒๕๔๒ แก้ไขเพิ่มเติม ๒๕๔๕ ระบุให้มีการปฏิรูปการศึกษาโดยมีเป้าหมายหลักให้มีการ ประกันคุณภาพการศึกษา โดยกำหนดให้หน่วยงานต้นสังกัดและสถานศึกษา จัดให้มีระบบการประกันคุณภาพ ภายในสถานศึกษา และให้ถือว่าวิธีการประกันคุณภาพภายในเป็นส่วนหนึ่งของการบริหารจัดการที่ต้องปฏิบัติ อย่างต่อเนื่องและดำเนินการประเมินผลการจัดการจัดการศึกษาโดยคำนึงถึงความมุ่งหมายและหลักการแนวทางการ จัดการศึกษาในแต่ละระดับพร้อมที่จะรับการประเมินคุณภาพภายนอก

ศูนย์พัฒนาเด็กเล็กโรงเรียนเทศบาลวัดดอนแก้ว จึงได้กำหนดให้งานประกันคุณภาพประเมินผล การดำเนินงานตามมาตรฐานสถานพัฒนาเด็กปฐมวัยแห่งชาติ ประกอบด้วยมาตรฐาน ๓ ด้าน ได้แก่ มาตรฐานด้านที่ ๑ การบริหารจัดการสถานพัฒนาเด็กปฐมวัย มาตรฐานด้านที่ ๒ ครู/ผู้ดูแลเด็กให้การดูแล จัดประสบการณ์การเรียนรู้และการเล่นเพื่อพัฒนาเด็กปฐมวัย และมาตรฐานด้านที่ ๓ คุณภาพเด็กปฐมวัย เพื่อให้ได้ข้อมูลย้อนกลับนำมาปรับปรุงและพัฒนาคุณภาพการศึกษาให้บรรลุเป้าหมายและเป็นข้อมูลพื้นฐาน รายงานต่อหน่วยงานต้นสังกัดและหน่วยงานที่เกี่ยวข้องพร้อมเผยแพร่ต่อสาธารณชนต่อไป

การรายงานการประเมินตนเอง (Self Assessment Report) ของของศูนย์พัฒนาเด็กเล็กโรงเรียน เทศบาลวัดดอนแก้ว ประจำปีการศึกษา ๒๕๖๕ เป็นผลสืบเนื่องมาจากการดำเนินงานตลอดปีการศึกษา ซึ่งเป็นประโยชน์ต่อศูนย์พัฒนาเด็กเล็ก เพื่อเป็นข้อมูลสารสนเทศในการนำมาบริหารจัดการเพื่อพัฒนาศูนย์พัฒนา เด็กเล็กให้มีมาตรฐานเป็นที่ยอมรับของชุมชนต่อไป

คณะกรรมการจัดทำรายงานการประเมินตนเอง  
ศูนย์พัฒนาเด็กเล็กโรงเรียนเทศบาลวัดดอนแก้ว

# สารบัญ

เรื่อง

หน้า

คำนำ

สารบัญ

บทสรุปผู้บริหาร

๑

ส่วนที่ ๑ ข้อมูลพื้นฐาน

๓

ส่วนที่ ๒ ผลการประเมินตนเองของสถานศึกษา

๒๐

ส่วนที่ ๓ สรุปผลการพัฒนาแนวทางการพัฒนาความต้องการและการช่วยเหลือ

๔๓

ภาคผนวก

## บทสรุปของผู้บริหาร

ผู้จัดทำ : หัวหน้าศูนย์พัฒนาเด็กเล็ก

### ข้อมูลพื้นฐานของสถานศึกษา

ชื่อสถานศึกษา ศูนย์พัฒนาเด็กเล็กโรงเรียนเทศบาลวัดดอนแก้ว สังกัดกองการศึกษา เทศบาลนครแม่สอด ตั้งอยู่เลขที่ ๑๙/๑๕ ถนนสายเอเชีย ตำบล แม่สอด อำเภอ แม่สอด จังหวัดตาก

ชื่อหัวหน้าศูนย์พัฒนาเด็กเล็ก นางสาวเบญจพร แสงราช ตำแหน่ง ครู ปฏิบัติหน้าที่หัวหน้าศูนย์พัฒนาเด็กเล็กโรงเรียนเทศบาลวัดดอนแก้ว วุฒิการศึกษาสูงสุด ปริญญาศึกษาศาสตรมหาบัณฑิต สาขาบริหารการศึกษา ดำรงตำแหน่งที่ศูนย์พัฒนาเด็กเล็กนี้ตั้งแต่ พ.ศ. ๒๕๕๖ จนถึงปัจจุบัน เป็นเวลา ๑๐ ปี

### จำนวนข้าราชการครู/พนักงานครู

ที่	ชื่อ - ชื่อสกุล	อายุ	อายุราชการ	ตำแหน่งวิทยฐานะ	วุฒิ
๑	นางสาวเบญจพร แสงราช	๕๐	๑๑ ปี	ครู ชำนาญการพิเศษ	ศึกษาศาสตรมหาบัณฑิต
๒	นางสาวผ่องศรี ยะสาน	๕๑	๑๐ ปี	ครู ชำนาญการ	ศึกษาศาสตรมหาบัณฑิต

### จำนวนพนักงานจ้าง

ที่	ชื่อ - ชื่อสกุล	อายุ	ประสบการณ์การสอน(ปี)	ตำแหน่ง	วุฒิ
๑	นางสาววรัมพร บุญส่ง	๓๘	๙ ปี	ผู้ดูแลเด็ก	ปริญญาศิลปศาสตรบัณฑิต
๒	นางสาวธัญญรัตน์ แสงแปลง	๓๕	๙ ปี	ผู้ดูแลเด็ก	ปริญญาบริหารธุรกิจบัณฑิต
๓	นางสาวอิติตยา ใจนาแก้ง	๓๙	๙ ปี	ผู้ดูแลเด็ก	ประกาศนียบัตรวิชาชีพชั้นสูง

### จำนวนเด็ก จำแนกตามระดับห้อง ดังนี้

การจัดชั้นเรียน	ช่วงอายุ	จำนวนห้องเรียน	จำนวนผู้เรียน/เด็กปกติ (คน)		จำนวนผู้เรียน/เด็กที่มีความต้องการพิเศษ (คน)		รวม
			ชาย	หญิง	ชาย	หญิง	
ลูกรัก ๑	๒ - ๓ ปี	๑	๑๒	๔	-	-	๑๖
ลูกรัก ๒	๒ - ๓ ปี	๑	๙	๗	-	-	๑๖
ลูกรัก ๓	๒ - ๓ ปี	๑	๓	๑๐	-	-	๑๓
ลูกรัก ๔	๒ - ๓ ปี	๑	๕	๓	-	-	๘
รวมทั้งสิ้น		๔	๒๙	๒๔	-	-	๕๓

สรุปผลการประเมินคุณภาพภายในสถานศึกษา  
ศูนย์พัฒนาเด็กเล็กโรงเรียนเทศบาลวัดดอนแก้ว

ประจำปีการศึกษา ๒๕๖๕

ตามที่ศูนย์พัฒนาเด็กเล็กโรงเรียนเทศบาลวัดดอนแก้ว ได้ดำเนินการประเมินคุณภาพภายในสถานศึกษา ประจำปีการศึกษา ๒๕๖๕ ตามระบบการประกันคุณภาพภายในสถานศึกษา ประกาศของกระทรวงมหาดไทย โดยจัดทำรายงานประจำปีเสนอต่อหน่วยงานต้นสังกัด หน่วยงานที่เกี่ยวข้อง และเสนอต่อสาธารณชน เพื่อนำไปสู่การพัฒนาคุณภาพตามมาตรฐานการศึกษาและเพื่อรองรับการประเมินคุณภาพภายนอก

บัดนี้การดำเนินการประเมินคุณภาพภายในสถานศึกษาเสร็จเรียบร้อยแล้ว จึงขอเสนอผลการประเมินคุณภาพภายในสถานศึกษาในภาพรวม แสดงในตาราง สรุปผลได้ดังนี้

ระดับการจัดการศึกษาปฐมวัย

สรุปผลการประเมินภาพรวม

A ดีมาก  B ดี  C ผ่านเกณฑ์ขั้นต่ำ  D ต้องปรับปรุง

มาตรฐาน/ตัวบ่งชี้	ระดับคุณภาพ
มาตรฐานที่ ๑ การบริหารจัดการสถานพัฒนาเด็กปฐมวัย	ดีมาก
มาตรฐานที่ ๒ ครู/ผู้ดูแลเด็กให้การดูแล จัดประสบการณ์การเรียนรู้และการเล่นเพื่อพัฒนาเด็กปฐมวัย	ดีมาก
มาตรฐานที่ ๓ คุณภาพของเด็กปฐมวัย สำหรับเด็กแรกเกิด-อายุ ๒ ปี (๒ ปี ๑๑ เดือน)	ดีมาก
มาตรฐานที่ ๓ คุณภาพของเด็กปฐมวัย สำหรับเด็ก อายุ ๓ ปี - อายุ ๖ ปี (ก่อนเข้าประถมศึกษาปีที่ ๑)	ดี

## ส่วนที่ ๑ ข้อมูลพื้นฐาน

### ๑. ข้อมูลทั่วไป

ศูนย์พัฒนาเด็กเล็กโรงเรียนเทศบาลวัดดอนแก้ว ตั้งอยู่เลขที่ ๑๙/๑๕ ถนนสายเอเชีย ตำบลแม่สอด อำเภอแม่สอด จังหวัดตาก รหัสไปรษณีย์ ๖๓๑๑๐ สังกัดกองการศึกษา เทศบาลนครแม่สอด อำเภอแม่สอด จังหวัดตาก เปิดสอนระดับปฐมวัย อายุ ๒ - ๓ ปี

ประวัติความเป็นมาของศูนย์พัฒนาเด็กเล็กโรงเรียนเทศบาลวัดดอนแก้ว เริ่มจัดตั้งเมื่อวันที่ ๑ เดือน พฤษภาคม ๒๕๕๐ โดย นายเทอดเกียรติ ชินสรนันท์ นายกเทศมนตรีเมืองแม่สอด ในขณะนั้น เปิดทำการสอนครั้งแรก เมื่อวันที่ ๑๕ เดือน พฤษภาคม ๒๕๕๐ จนถึงปัจจุบัน

### ๒. ข้อมูลด้านการบริหาร

หัวหน้าศูนย์พัฒนาเด็กเล็ก นางสาวเบญจพร แสงราช วุฒิการศึกษาสูงสุด ปริญญาศึกษาศาสตรมหาบัณฑิต สาขาบริหารการศึกษา e-mail: nuch11102017@gmail.com

ดำรงตำแหน่ง ครู ปฏิบัติหน้าที่หัวหน้าศูนย์พัฒนาเด็กเล็กโรงเรียนเทศบาลวัดดอนแก้ว นี้ตั้งแต่ พ.ศ. ๒๕๕๕ จนถึงปัจจุบัน เป็นเวลา ๑๐ ปี

### ๓. ข้อมูลครูและบุคลากรสนับสนุนการสอน

#### ๓.๑ ข้าราชการครู/พนักงานครู

ที่	ชื่อ - ชื่อสกุล	อายุ	อายุราชการ	ตำแหน่งวิทยฐานะ	วุฒิ
๑	นางสาวเบญจพร แสงราช	๕๐	๑๑ ปี	ครูชำนาญการพิเศษ	ศึกษาศาสตรมหาบัณฑิต
๒	นางสาวผ่องศรี ยะसान	๕๑	๑๐ ปี	ครูชำนาญการ	ศึกษาศาสตรมหาบัณฑิต

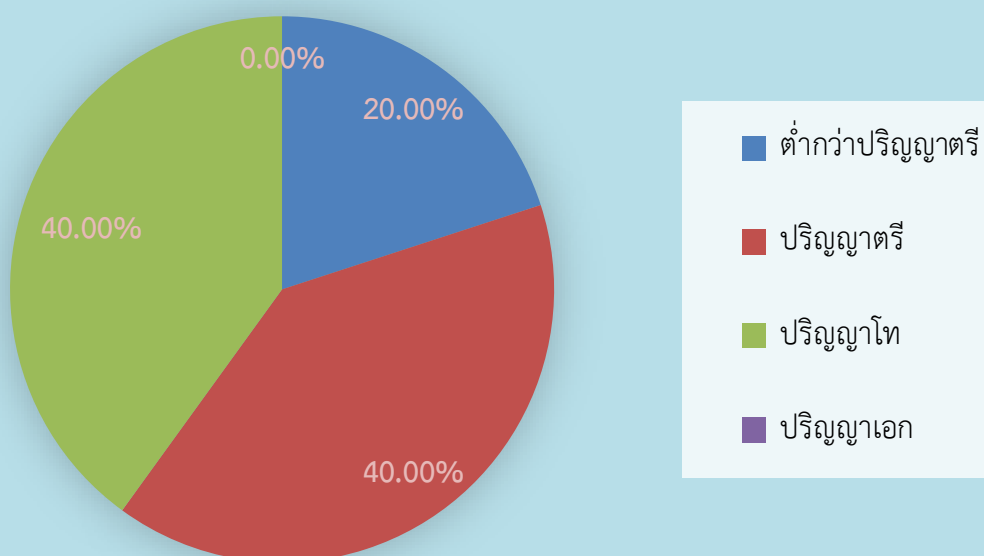
#### ๓.๒ พนักงานจ้าง/ลูกจ้าง (สนับสนุนการสอน)

ที่	ชื่อ - ชื่อสกุล	อายุ	ประสบการณ์การสอน(ปี)	ตำแหน่ง	วุฒิ
๑	นางสาวรัมพร บุญส่ง	๓๘	๙ ปี	ผู้ดูแลเด็ก	ปริญญาศิลปศาสตรบัณฑิต
๒	นางสาวธัญญรัตน์ แสงแปลง	๓๕	๙ ปี	ผู้ดูแลเด็ก	ปริญญาบริหารธุรกิจบัณฑิต
๓	นางสาวอติทยา ใจนาแกง	๓๙	๙ ปี	ผู้ดูแลเด็ก	ประกาศนียบัตรวิชาชีพชั้นสูง

## ๓.๓ สรุปจำนวนบุคลากร

ประเภท/ตำแหน่ง	จำนวนบุคลากร (คน)				รวม
	ต่ำกว่า ปริญญาตรี	ปริญญาตรี	ปริญญาโท	ปริญญาเอก	
<b>๑. หัวหน้าศูนย์พัฒนาเด็กเล็ก</b>					
- ปฏิบัติหน้าที่หัวหน้าศูนย์ฯ	-	-	๑	-	๑
<b>รวม</b>			<b>๑</b>		<b>๑</b>
<b>๒. ครูผู้สอน</b>					
- ข้าราชการ/พนักงานครู	-	-	๑		๑
- พนักงานจ้าง(สอน)	-	-	-	-	-
- อื่น ๆ (ระบุ)		-	-	-	-
<b>รวม</b>	<b>-</b>	<b>-</b>	<b>๑</b>	<b>-</b>	<b>๑</b>
<b>๓. บุคลากรสนับสนุน</b>					
- พนักงานจ้างตามภารกิจ		-	-	-	-
- พนักงานจ้างทั่วไป	๑	๒	-	-	๓
- ลูกจ้างประจำ	-	-	-	-	-
- อื่นๆ (ระบุ)	-	-	-	-	-
<b>รวม</b>	<b>๑</b>	<b>๒</b>	<b>-</b>	<b>-</b>	<b>๓</b>
<b>รวมทั้งสิ้น</b>	<b>๑</b>	<b>๒</b>	<b>๒</b>	<b>-</b>	<b>๕</b>

แผนภูมิแสดงร้อยละของวุฒิการศึกษาสูงสุดของบุคลากร



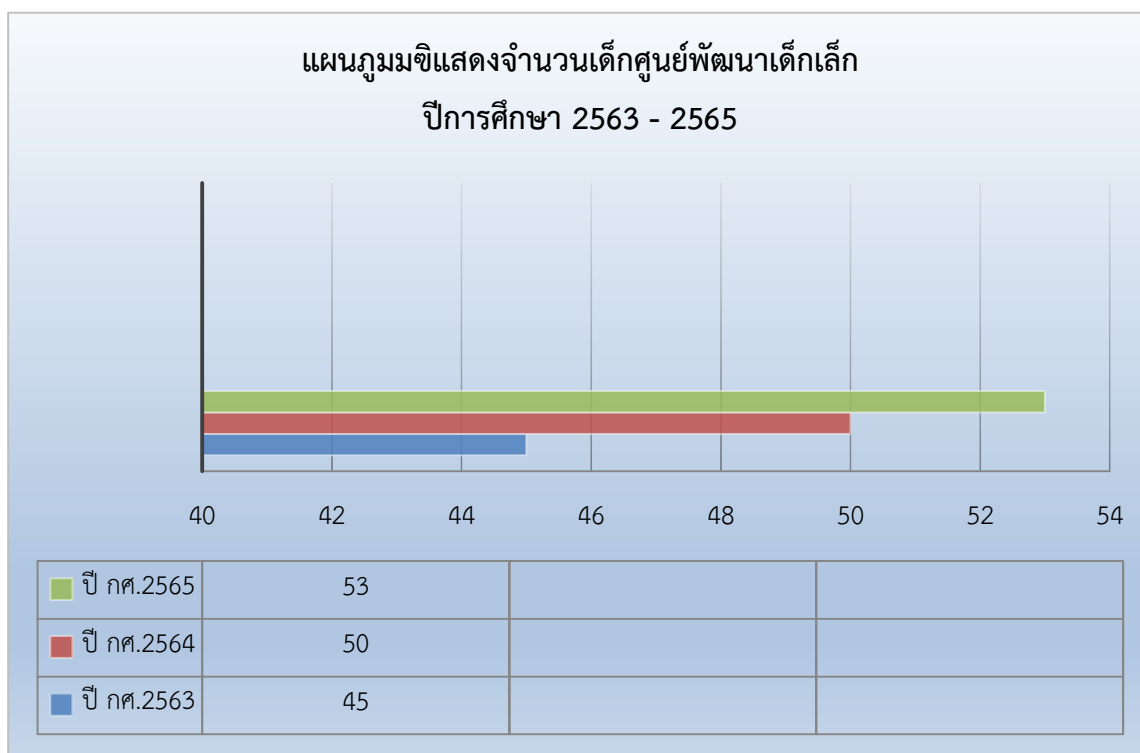
#### ๔. ข้อมูลนักเรียน

จำนวนเด็กในศูนย์พัฒนาเด็กเล็ก ปีการศึกษา ๒๕๖๕ ทั้งสิ้น ๕๓ คน

จำแนกตามห้องเรียนที่เปิดสอน ดังนี้

ระดับอายุ	ห้องเรียน	จำนวนนักเรียน		รวม	จำนวนครู : ห้อง
		ชาย	หญิง		
๓ ปี	ลูกรัก ๑	๑๒	๔	๑๖	๑ คน
๓ ปี	ลูกรัก ๒	๙	๗	๑๖	๑ คน
๒ ปี	ลูกรัก ๓	๓	๑๐	๑๓	๑ คน
๒ ปี	ลูกรัก ๔	๕	๓	๘	๑ คน
<b>รวม</b>	<b>๔</b>	<b>๒๙</b>	<b>๒๔</b>	<b>๕๓</b>	<b>๔ คน</b>

จำนวนเด็กพิเศษในศูนย์พัฒนาเด็กเล็ก ชาย.....คนหญิง.....คน รวม จำนวน.....คน  
 อัตราส่วนนักเรียน : ครู = ๑ : ๑๓  เป็นไปตามเกณฑ์  ไม่เป็นไปตามเกณฑ์



## ๕. ข้อมูลผลสัมฤทธิ์ทางการเรียนในระดับสถานศึกษา

การประเมินพัฒนาการเด็กของศูนย์พัฒนาเด็กเล็กโรงเรียนเทศบาลวัดดอนแก้ว เป็นการประเมินตามหลักการประเมินพัฒนาการเด็กปฐมวัย ๔ ด้าน ตามมาตรฐานคุณลักษณะอันพึงประสงค์ของหลักสูตรการศึกษาปฐมวัย พุทธศักราช ๒๕๖๐ โดยใช้เกณฑ์การประเมิน ๓ ระดับ ดังนี้

ระดับ ๓ = ดี

ระดับ ๒ = พอใช้

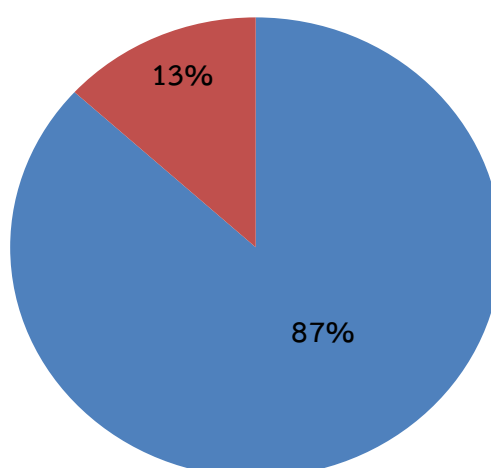
ระดับ ๑ = ควรส่งเสริม

### ๕.๑ พัฒนาการด้านร่างกาย ปีการศึกษา ๒๕๖๕

ระดับห้องเรียนที่ประเมิน เด็กเล็ก ๒ - ๓ ปี	จำนวนเด็ก ที่ประเมิน	จำนวนเด็กที่มีผลการประเมินพัฒนาการ			หมายเหตุ
		๓	๒	๑	
		ดี	พอใช้	ควรส่งเสริม	
ห้องลูกรัก ๑	๑๖	๑๔	๒	๐	
ห้องลูกรัก ๒	๑๖	๑๓	๓	๐	
ห้องลูกรัก ๓	๑๓	๑๒	๑	๐	
ห้องลูกรัก ๔	๘	๗	๑	๐	
รวม	๕๓	๔๖	๗	๐	
คิดเป็นร้อยละ		๘๗	๑๓	๐	

แผนภูมิแสดงร้อยละของเด็กที่มีผลการประเมินพัฒนาการด้านร่างกาย

■ ระดับ 3 (ดี) ■ ระดับ 2 (พอใช้) ■ ระดับ 1 (ควรส่งเสริม)

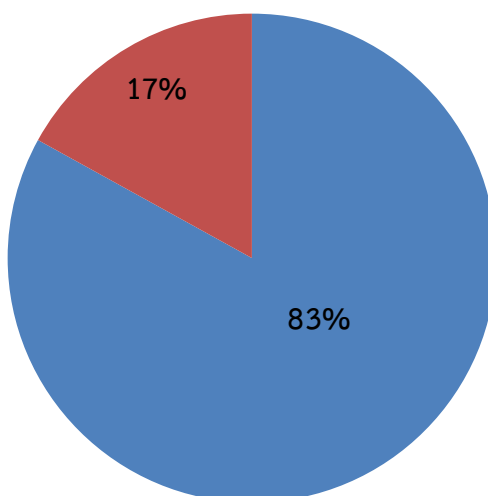


๕.๒ พัฒนาการด้านอารมณ์ จิตใจ ปีการศึกษา ๒๕๖๕

ระดับห้องเรียนที่ประเมิน เด็กเล็ก ๒ - ๓ ปี	จำนวนเด็ก ที่ประเมิน	จำนวนเด็กที่มีผลการประเมินพัฒนาการ			หมายเหตุ
		๓	๒	๑	
		ดี	พอใช้	ควรส่งเสริม	
ห้องลูกรัก ๑	๑๖	๑๔	๒	๐	
ห้องลูกรัก ๒	๑๖	๑๕	๑	๐	
ห้องลูกรัก ๓	๑๓	๑๐	๓	๐	
ห้องลูกรัก ๔	๘	๕	๓	๐	
รวม	๕๓	๔๔	๙	๐	
คิดเป็นร้อยละ		๘๓	๑๗	๐	

แผนภูมิแสดงร้อยละของเด็กที่มีผลการประเมินพัฒนาการ ด้านอารมณ์ - จิตใจ

■ ระดับ 3 (ดี) ■ ระดับ 2 (พอใช้) ■ ระดับ 1 (ควรส่งเสริม)

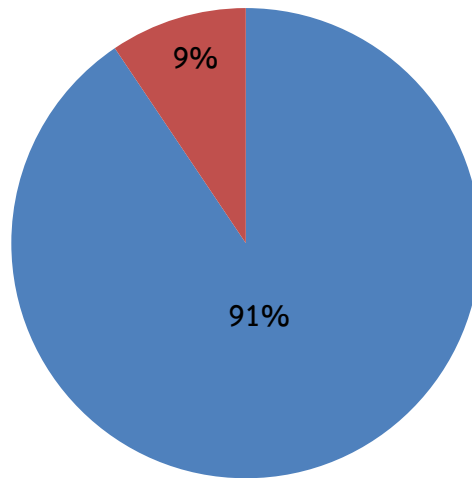


## ๕.๓ พัฒนาการด้านสังคม ปีการศึกษา ๒๕๖๕

ระดับห้องเรียนที่ประเมิน เด็กเล็ก ๒ - ๓ ปี	จำนวนเด็ก ที่ประเมิน	จำนวนเด็กที่มีผลการประเมินพัฒนาการ			หมายเหตุ
		๓	๒	๑	
		ดี	พอใช้	ควรส่งเสริม	
ห้องลูกรัก ๑	๑๖	๑๖	๐	๐	
ห้องลูกรัก ๒	๑๖	๑๕	๑	๐	
ห้องลูกรัก ๓	๑๓	๑๒	๑	๐	
ห้องลูกรัก ๔	๘	๕	๓	๐	
รวม	๕๓	๔๘	๕	๐	
คิดเป็นร้อยละ		๙๑	๙	๐	

## แผนภูมิแสดงร้อยละของเด็กที่มีผลการประเมินพัฒนาการ ด้านสังคม

■ ระดับ 3 (ดี) ■ ระดับ 2 (พอใช้) ■ ระดับ 1 (ควรส่งเสริม)

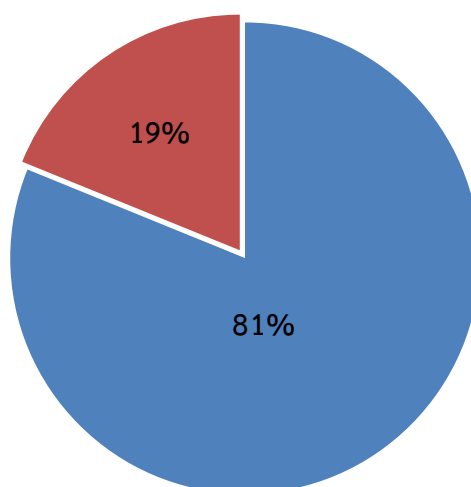


#### ๕.๔ พัฒนาการด้านสติปัญญา ปีการศึกษา ๒๕๖๕

ระดับห้องเรียนที่ประเมิน เด็กเล็ก ๒ - ๓ ปี	จำนวนเด็ก ที่ประเมิน	จำนวนเด็กที่มีผลการประเมินพัฒนาการ			หมายเหตุ
		๓	๒	๑	
		ดี	พอใช้	ควรส่งเสริม	
ห้องลูกรัก ๑	๑๖	๑๔	๒	๐	
ห้องลูกรัก ๒	๑๖	๑๕	๑	๐	
ห้องลูกรัก ๓	๑๓	๘	๕	๐	
ห้องลูกรัก ๔	๘	๖	๒	๐	
รวม	๕๓	๔๓	๑๐	๐	
คิดเป็นร้อยละ		๘๑	๑๙	๐	

#### แผนภูมิแสดงร้อยละของเด็กมีผลการประเมินพัฒนาการ ด้านสติปัญญา

■ ระดับ 3 (ดี) ■ ระดับ 2 (พอใช้) ■ ระดับ 1 (ควรส่งเสริม)



### ๕.๔ สรุปผลการประเมินพัฒนาการรวมทั้ง ๔ ด้าน ปีการศึกษา ๒๕๖๕

ระดับห้องเรียน ที่ประเมิน เด็กเล็ก (๒-๓ ปี)	จำนวนเด็ก ที่ประเมิน	ผลการประเมินพัฒนาการ				รวม	ค่าเฉลี่ย	สรุป ระดับ คุณภาพ	เด็กที่มีผลการ ประเมินระดับ ๒ (พอใช้) ขึ้นไป	
		ด้าน ร่างกาย	ด้าน อารมณ์ จิตใจ	ด้าน สังคม	ด้าน สติปัญญา				จำนวน	ร้อยละ
ห้องลูกรัก ๒	๑๖	๓	๓	๓	๓	๑๒	๓	ดี	๑๖	๑๐๐
ห้องลูกรัก ๓	๑๓	๓	๓	๓	๓	๑๒	๓	ดี	๑๓	๑๐๐
ห้องลูกรัก ๔	๘	๓	๓	๓	๓	๑๒	๓	ดี	๘	๑๐๐
รวม	๕๓	๑๒	๑๒	๑๒	๑๒	๔๘	๓	ดี	๕๓	๑๐๐
ร้อยละ	๑๐๐	๑๐๐	๑๐๐	๑๐๐	๑๐๐	๑๐๐	๑๐๐	ดี	๕๓	๑๐๐

### ๖. ข้อมูลเด็กในศูนย์พัฒนาเด็กเล็กด้านอื่น ๆ

ที่	รายการ	จำนวน (คน)	ร้อยละ*
๑.	จำนวนเด็กมีการเจริญเติบโตสมวัย มีน้ำหนักเหมาะสมกับวัย และสูงดีสมส่วน	๔๖	๘๗
๒.	จำนวนเด็กที่มีภาวะทุพโภชนาการ	๐	๐
๓.	จำนวนเด็กที่ปลอดจากปัญหาทางเพศ ยาเสพติด และสิ่งมอมเมา เช่น สุรา บุหรี่ เครื่องดื่มแอลกอฮอล์ เกม ฯลฯ	๐	๐
๔.	จำนวนเด็กที่มีความบกพร่องทางร่างกาย/เรียนร่วม	๐	๐
๕.	จำนวนเด็กที่มีปัญญาเลิศ	๐	๐
๖.	จำนวนเด็กที่ต้องการความช่วยเหลือเป็นพิเศษ	๐	๐

หมายเหตุ: ร้อยละของเด็กทั้งหมด

### ๗. ข้อมูลอาคารสถานที่

ที่	รายการ	จำนวน
๑.	อาคารเรียน	๑ หลัง
๒.	ห้องเรียน	๕ ห้อง
๓.	ห้องน้ำ/ห้องส้วม	๑๑ ห้อง
๔.	ห้องพยาบาล	๑ ห้อง
๕.	ห้องรับประทานอาหาร	๑ ห้อง
๖.	ห้องประกันคุณภาพการศึกษา	๑ ห้อง

## ๘. ข้อมูลสภาพชุมชนโดยรวม

### ๘.๑ สภาพชุมชน

ศูนย์พัฒนาเด็กเล็กโรงเรียนเทศบาลวัดดอนแก้ว ตั้งอยู่ในอำเภอแม่สอด เป็นอำเภอที่ติดชายแดนประเทศพม่า สภาพชุมชนรอบบริเวณศูนย์พัฒนาเด็กเล็กมีลักษณะเป็นชุมชนเมืองในเขตเทศบาลนครแม่สอด บริเวณใกล้เคียงโดยรอบศูนย์พัฒนาเด็กเล็ก เป็นสถานที่สำคัญทางศาสนาและแหล่งเรียนรู้ ได้แก่ วัดดอนแก้ว, วัดไทยวัฒนาราม, ห้องสมุดเฉลิมพระเกียรติสมเด็จพระรัตนราชสุทาสยามบรมราชกุมารี, ศูนย์กลางแสดงสินค้าและศูนย์การประชุมเพื่อส่งเสริมการท่องเที่ยวเทศบาลนครแม่สอด, อุทยานการเรียนรู้สิ่งแวดล้อมและวิทยาศาสตร์ที่ปึงกรรัศมีโชติ, สนามกีฬานานาชาติ ๕ อำเภอชายแดน อาชีพหลักของชุมชนคือ อาชีพรับจ้าง นับถือศาสนาพุทธ อำเภอแม่สอดมีศิลปวัฒนธรรมท้องถิ่นและชนเผ่าที่หลากหลาย ได้แก่ พม่า มอญ กระเหรี่ยง ไทยใหญ่ และม้ง มีประเพณีที่เป็นที่รู้จักกันทั่วไปในอำเภอแม่สอด คือ ประเพณีแห่ลูกแก้ว ประเพณีถวายข้าวพระพุทธ ประเพณีสงกรานต์ ประเพณีลอยกระทง

### ๘.๒ การศึกษาของผู้ปกครอง

ผู้ปกครองส่วนใหญ่จบการศึกษาไม่จบการศึกษา เนื่องจากเป็นชาวพม่า อาชีพหลักอาชีพรับจ้างส่วนใหญ่ นับถือศาสนาพุทธ รายได้โดยเฉลี่ยต่อครอบครัว ๑๒,๐๐๐ บาท

### ๘.๓ โอกาสและข้อจำกัดของศูนย์พัฒนาเด็กเล็ก

#### โอกาส

๑. ศูนย์พัฒนาเด็กเล็กอยู่ใกล้กับแหล่งเรียนรู้ในอำเภอแม่สอด ได้แก่ วัดไทยวัฒนาราม อุทยานการเรียนรู้วิทยาศาสตร์และสิ่งแวดล้อมที่ปึงกรรัศมีโชติ ศูนย์การเรียนรู้ ICT ชุมชน

๒. ศูนย์พัฒนาเด็กเล็กตั้งอยู่ในบริเวณโรงเรียนเทศบาลวัดดอนแก้ว เอื้อต่อการให้เด็กได้ใช้แหล่งเรียนรู้ต่าง ๆ ที่อยู่ในโรงเรียนและสามารถเข้าร่วมกิจกรรมต่าง ๆ กับทางโรงเรียนได้

๒. ศูนย์พัฒนาเด็กเล็กอยู่ติดชายแดนไทย พม่า ซึ่งทำให้มีแหล่งเรียนรู้เกี่ยวกับศิลปวัฒนธรรมขนบธรรมเนียมและประเพณีที่หลากหลายทั้งทางด้านภาษาที่ใช้ในการสื่อสาร การแต่งกาย และอาหารของแต่ละเชื้อชาติ

#### ข้อจำกัด

๑. ศูนย์พัฒนาเด็กเล็กอยู่ติดกับถนนสายเอเชีย ทำให้การเดินทางมารับมาส่งเด็กของผู้ปกครองเสี่ยงกับการเกิดอุบัติเหตุทางท้องถนน

## ๙. โครงสร้างหลักสูตรสถานศึกษา

ศูนย์พัฒนาเด็กเล็กโรงเรียนเทศบาลวัดดอนแก้ว จัดประสบการณ์ตามหลักสูตรการศึกษาปฐมวัย พุทธศักราช ๒๕๖๐ ศูนย์พัฒนาเด็กเล็กโรงเรียนเทศบาลวัดดอนแก้ว ได้จัดสัดส่วนสาระการเรียนรู้ ประกอบด้วยประสบการณ์สำคัญและสาระที่ควรเรียนรู้ กิจกรรมสำหรับเด็ก ดังแสดงในตาราง ต่อไปนี้

### ๙.๑ ประสบการณ์สำคัญและสาระที่ควรเรียนรู้

โครงสร้างของหลักสูตรสถานศึกษา พุทธศักราช ๒๕๖๕		
ช่วงอายุ	อายุ ๒ - ๓ ปี	
๒-๓ ปี	ประสบการณ์สำคัญ	สาระที่ควรเรียนรู้
	<ul style="list-style-type: none"> <li>- ด้านร่างกาย</li> <li>- ด้านอารมณ์และจิตใจ</li> <li>- ด้านสังคม</li> <li>- ด้านสติปัญญา</li> </ul>	<ul style="list-style-type: none"> <li>- เรื่องราวเกี่ยวกับตัวเด็ก</li> <li>- เรื่องราวเกี่ยวกับบุคคลและสถานที่แวดล้อมเด็ก</li> <li>- ธรรมชาติรอบตัว</li> <li>- สิ่งต่าง ๆ รอบตัวเด็ก</li> </ul>
ระยะเวลาเรียน	จัดการศึกษา ๒ ภาคเรียน : ๑ ปีการศึกษา	

### ๙.๒ กิจกรรมหลัก ๖ กิจกรรม

ศูนย์พัฒนาเด็กเล็กโรงเรียนเทศบาลวัดดอนแก้ว จัดประสบการณ์การเรียนรู้ให้กับเด็กตามหลักสูตรสถานศึกษา ศูนย์พัฒนาเด็กเล็ก โดยกำหนดเวลาเรียนสำหรับเด็ก ปีการศึกษาละ ๒ ภาคเรียน หรือ ๒๖๐ วัน/ปีการศึกษา ในแต่ละวันจะใช้เวลา ๕-๖ ชั่วโมงโดยประมาณ

กิจกรรม	๕๒ สัปดาห์/ปี ไม่มีการปิดภาคเรียน
๑. กิจกรรมเคลื่อนไหวและจังหวะ	๘๖ ชั่วโมง/ปี
๒. กิจกรรมเสริมประสบการณ์	๑๓๐ ชั่วโมง/ปี
๓. กิจกรรมสร้างสรรค์	๘๖ ชั่วโมง/ปี
๔. กิจกรรมเสรี	๑๓๐ ชั่วโมง/ปี
๕. กิจกรรมกลางแจ้ง	๘๖ ชั่วโมง/ปี
๖. เกมการศึกษา	๖๕ ชั่วโมง/ปี

## ๑๐. แหล่งเรียนรู้ภูมิปัญญา

### ๑๐.๑ แหล่งเรียนรู้ภายในศูนย์พัฒนาเด็กเล็ก

ที่	แหล่งเรียนรู้	สถิติการใช้จำนวนครั้ง/ปี
๑	แปลง พืช ผัก สวนครัวศูนย์พัฒนาเด็กเล็ก	๕ : สัปดาห์
๒	สนามเด็กเล่น	๕ : สัปดาห์

## ๑๐.๒ แหล่งเรียนรู้ภายนอกศูนย์พัฒนาเด็กเล็ก

ที่	แหล่งเรียนรู้	สถิติการใช้จำนวนครั้ง/ปี
๑	วัดไทยพัฒนาราม	๑ : ปีการศึกษา
๒	อุทยานการเรียนรู้สิ่งแวดล้อมและวิทยาศาสตร์ที่ปิงกรัสมิโชติ	-
๓	ศูนย์กลางแสดงสินค้าและศูนย์การประชุมเพื่อส่งเสริมการท่องเที่ยวเทศบาลนครแม่สอด	-
๔	สนามกีฬานานาชาติ 5 อำเภอชายแดน	๑ : ปีการศึกษา

## ๑๐.๓ ประชาชนชาวบ้าน/ภูมิปัญญาท้องถิ่น/ผู้ทรงคุณวุฒิ

ที่	ชื่อ-นามสกุล	ภูมิปัญญาท้องถิ่น
๑	นายเย็น หมวกน้อย	ด้านเครื่องจักสาน
๒	นางทองสุข แสงราช	ด้านขนมไทยพื้นบ้าน

## ๑๑. ผลงานดีเด่นในรอบปีที่ผ่านมา

## ๑๑.๑ ผลงานดีเด่น

ประเภท	ระดับรางวัล/ชื่อรางวัลที่ได้รับ/วันที่ได้รับ	หน่วยงานที่ให้
ผู้บริหาร	-	-
ครู	-	-
นักเรียน	รางวัลชนะเลิศคะแนนรวมการแข่งขันกีฬา ระดับเตรียมอนุบาลการแข่งขันกีฬากลุ่มโรงเรียนในสังกัดเทศบาลนครแม่สอด ประจำปี ๒๕๖๖	เทศบาลนครแม่สอด
	รางวัลชนะเลิศเหรียญทองวิ่งทางตรงชาย	เทศบาลนครแม่สอด
	รางวัลชนะเลิศเหรียญทองขว้างบอลไกลชาย	เทศบาลนครแม่สอด
	รางวัลชนะเลิศเหรียญทองขว้างบอลไกลหญิง	เทศบาลนครแม่สอด

๑๑.๒ โครงการ/กิจกรรมพิเศษ ที่ดำเนินการตามนโยบายชาติ นโยบายกระทรวงศึกษาธิการ กระทรวงมหาดไทย กรมส่งเสริมการปกครองท้องถิ่น องค์การปกครองส่วนท้องถิ่น ในปีการศึกษา ๒๕๖๕

ชื่อโครงการ/กิจกรรม	วัตถุประสงค์	การดำเนินงาน
๑. กิจกรรมหนูน้อยจิตอาสา	๑. เพื่อปลูกฝังให้เด็กมีความรับผิดชอบ ต่อตนเอง สังคมและสาธารณะ ๒. เพื่อปลูกฝังและส่งเสริมคุณธรรม จริยธรรม และเกิดประโยชน์สุขต่อสังคม	๑. จัดกิจกรรมให้เด็กได้มีจิตสาธารณะในการช่วยเหลือสังคมในวันสำคัญต่าง ๆ เช่น การเก็บขยะ รักษาสิ่งแวดล้อม ทำความสะอาดบริเวณศูนย์พัฒนาเด็กเล็ก ๑. จัดกิจกรรมให้เด็กได้มีปลูกต้นไม้ร่วมกัน รดน้ำต้นไม้ เนื่องในวันรักต้นไม้แห่งชาติ

ชื่อโครงการ/กิจกรรม	วัตถุประสงค์	การดำเนินงาน
๒. กิจกรรม เด็กปฐมวัยไม่จมน้ำ “อย่าใกล้ อย่าเก็บ อย่าก้ม”	๑. เพื่อให้เด็กรู้จักแหล่งน้ำเสี่ยงในศูนย์พัฒนาเด็กเล็กและในชุมชน ๒. เพื่อให้เด็กรู้จักการปฏิบัติตนให้พ้นจากอันตรายจากการจมน้ำ	๑. จัดกิจกรรมให้เด็กรู้จักแหล่งน้ำเสี่ยงในศูนย์พัฒนาเด็กเล็กโดยให้เด็กได้สำรวจแหล่งน้ำ ๒. จัดกิจกรรมให้เด็กเรียนรู้การปฏิบัติตนให้พ้นจากอันตรายจากการจมน้ำ “อย่าใกล้ อย่าเก็บ อย่าก้ม”
๓. กิจกรรม “หนูน้อยปลูกผักสวนครัว เพื่อสร้างความมั่นคงทางอาหาร”	๑. เพื่อส่งเสริมให้เด็กได้รับประทานอาหารที่ปลอดภัย มีสุขภาพแข็งแรง เติบโตสมวัยส่งผลต่อการพัฒนาการเรียนรู้ที่ดี ๒. เพื่อให้เด็กเรียนรู้การปลูกผักปลอดสารพิษที่เป็นมิตรต่อสิ่งแวดล้อม	๑. จัดกิจกรรมสอดคล้องกับหน่วยการจัดประสบการณ์โดยบูรณาผ่านกิจกรรมการเรียนรู้เชิงรุก (Active Learning) โดยให้เด็กได้ลงมือปฏิบัติ การเตรียมดินปลูกผัก วิธีการปลูกผัก การดูแลรดน้ำผัก ประโยชน์ของผักที่เด็กปลูกและสร้างความตระหนักในเรื่องของอาหารที่ปลอดภัย
๔. กิจกรรมจัดทำถังขยะเปียกลดโลกร้อน	๑. เพื่อจัดทำถังขยะเปียกลดโลกร้อนภายในศูนย์พัฒนาเด็กเล็กตามนโยบายของกรมส่งเสริมการปกครองส่วนท้องถิ่น ๒. เพื่อปลูกฝังให้เด็กเล็กรู้จักวิธีการคัดแยกขยะเปียกหรือขยะอินทรีย์อย่างถูกวิธี	๑. จัดทำถังขยะเปียกลดโลกร้อนภายในศูนย์พัฒนาเด็กเล็ก ๒. รายงานผลการจัดทำถังขยะเปียกลดโลกร้อนภายในศูนย์พัฒนาเด็กเล็กต่อหน่วยงานต้นสังกัด ๓. มีการใช้ถังขยะเปียกลดโลกร้อนและให้ความรู้กับเด็กในการคัดแยกขยะเปียกอย่างถูกวิธี
๕. กิจกรรมจักรยานขาไถ Balance Bike	๑. เพื่อส่งเสริมและพัฒนาให้เด็กมีสุขภาพแข็งแรง เติบโตสมวัย ๒. เพื่อส่งเสริมพัฒนาการเด็กและปลูกฝังการมีน้ำใจนักกีฬา	๑. จัดกิจกรรมให้เด็กได้แข่งขัน จักรยานขาไถ Balance Bike ในการแข่งขันกีฬา ๒. จัดกิจกรรมจักรยาน ขาไถ Balance Bike ปลูกฝังวินัยจราจร วิถีชีวิตปลอดภัยใส่ใจสวมหมวกกันน็อค
๖. กิจกรรม “หนูน้อยรำวงมหาตมาเพื่อคนไทย”	๑. เพื่อส่งเสริมพัฒนาศักยภาพเด็กให้มีจิตสำนึกในการอนุรักษ์วัฒนธรรมไทย ๒. เพื่อส่งเสริมให้เด็กมีคุณลักษณะอันพึงประสงค์รักความเป็นไทย ภาคภูมิใจรักษา สืบสานและต่อยอดวัฒนธรรมไทย ๕. เพื่อให้เด็กรักในความเป็นไทย ในการรำไทยและการสวมใส่ชุดไทยและชุดประจำท้องถิ่น	๑. จัดกิจกรรมหน้าเสาธง เปิดเพลงรำวงมหาตมาเพื่อคนไทย โดยให้เด็กร้องเพลงและรำเพลงรำวงมหาตมาเพื่อคนไทย ๒. บูรณาการกิจกรรม เคลื่อนไหวและจังหวะ ด้วยเพลงรำวงมหาตมาเพื่อคนไทย ๓. เผยแพร่ กิจกรรมหนูน้อยรำวงมหาตมาเพื่อคนไทย โดยให้เด็กแต่งชุดไทยและทำคลิปเด็กรำเพลงรำวงมหาตมาเพื่อประชาชนสัมพันธ์ในเพจศูนย์พัฒนาเด็กเล็กโรงเรียนเทศบาลวัดดอนแก้ว

## ๑๒. ผลการประเมินคุณภาพภายในสถานศึกษาในปีที่ผ่านมา ปีการศึกษา ๒๕๖๔

## สรุปผลการประเมินภาพรวม

A ดีมาก     B ดี     C ผ่านเกณฑ์ขั้นต่ำ     D ต้องปรับปรุง

มาตรฐาน/ตัวบ่งชี้	ระดับคุณภาพ
มาตรฐานที่ ๑ การบริหารจัดการสถานพัฒนาเด็กปฐมวัย	ดีมาก
มาตรฐานที่ ๒ ครู/ผู้ดูแลเด็กให้การดูแล จัดประสบการณ์การเรียนรู้และการเล่นเพื่อพัฒนาเด็กปฐมวัย	ดี
มาตรฐานที่ ๓ คุณภาพของเด็กปฐมวัย สำหรับเด็กแรกเกิด-อายุ ๒ ปี (๒ ปี ๑๑ เดือน)	ดี
สำหรับเด็ก อายุ ๓ ปี - อายุ ๖ ปี (ก่อนเข้าประถมศึกษาปีที่ ๑)	ดี

## จุดเด่น

## มาตรฐานด้านที่ ๑ การบริหารจัดการสถานพัฒนาเด็กปฐมวัย

๑. การบริหารจัดการบุคลากรโดยมีการจัดอัตราส่วนของครู/ผู้ดูแลเด็กอย่างเหมาะสมเพียงพอต่อจำนวนเด็กตามสัดส่วนที่มาตรฐานกำหนด

๒. การบริหารจัดการสภาพแวดล้อมเพื่อความปลอดภัย มีระบบรับเหตุฉุกเฉิน ป้องกันอัคคีภัย มีการดำเนินการตามแนวทางป้องกันและลดอุบัติเหตุทางถนน เพื่อสร้างวัฒนธรรมความปลอดภัยในการสวมหมวกนิรภัยของเด็กปฐมวัย มีการจัดทำแผนการจัดประสบการณ์การเรียนรู้ที่ส่งเสริมการเรียนรู้เพื่อความปลอดภัย หน่วยการเรียนรู้เด็กปฐมวัยไม่จมน้ำตามมาตรการป้องกันการจมน้ำในเด็กเล็ก

มาตรฐานด้านที่ ๒ ครู/ผู้ดูแลเด็กให้การดูแล จัดประสบการณ์การเรียนรู้และการเล่นเพื่อพัฒนาเด็กปฐมวัย

๑. มีการเฝ้าระวังติดตามการเจริญเติบโตของเด็กเป็นรายบุคคล เด็กได้รับการประเมินพัฒนาการทั้ง ๕ ด้าน ได้แก่ พัฒนาการกล้ามเนื้อใหญ่ (GM.) พัฒนาการด้านกล้ามเนื้อเล็กและสติปัญญาสมวัย (FM.) พัฒนาการด้านการรับรู้และเข้าใจภาษา (RL.) พัฒนาการการใช้ภาษาสมวัย (EL.) พัฒนาการการช่วยเหลือตนเองและการเข้าสังคม (PS) โดยใช้คู่มือเฝ้าระวังและส่งเสริมพัฒนาการเด็กปฐมวัย D (DSPM)

## มาตรฐานด้านที่ ๓ คุณภาพของเด็กปฐมวัย

๑. เด็กมีเด็กมีพัฒนาการสมวัย โดยได้รับการประเมินพัฒนาการทั้ง ๕ ด้าน ได้แก่ พัฒนาการกล้ามเนื้อใหญ่ (GM.) พัฒนาการด้านกล้ามเนื้อเล็กและสติปัญญาสมวัย (FM.) พัฒนาการด้านการรับรู้และเข้าใจภาษา (RL.) พัฒนาการการใช้ภาษาสมวัย (EL.) พัฒนาการการช่วยเหลือตนเองและการเข้าสังคม (PS) โดยคู่มือเฝ้าระวังและส่งเสริมพัฒนาการเด็กปฐมวัย D (DSPM)

## จุดที่ควรพัฒนา

### มาตรฐานด้านที่ ๑ การบริหารจัดการสถานพัฒนาเด็กปฐมวัย

๑. การส่งเสริมการมีส่วนร่วมของครอบครัวและชุมชน การจัดกิจกรรมที่พ่อแม่/ผู้ปกครอง/ครอบครัว และชุมชน มีส่วนร่วม และดำเนินงานให้สถานพัฒนาเด็กปฐมวัยเป็นแหล่งเรียนรู้แก่ชุมชนในเรื่องการพัฒนาเด็กปฐมวัย

**มาตรฐานด้านที่ ๒** ครู/ผู้ดูแลเด็กให้การดูแล จัดประสบการณ์การเรียนรู้และการเล่นเพื่อพัฒนาเด็กปฐมวัย

๑. ส่งเสริมสนับสนุนด้านการจัดประสบการณ์การเรียนรู้ที่ส่งเสริมพัฒนาการเด็กในด้านสติปัญญา ภาษา และการสื่อสารให้เด็กพัฒนาทักษะ กระบวนการคิด จินตนาการ โดยให้พ่อแม่ ผู้ปกครองเข้ามามีส่วนร่วม

### มาตรฐานด้านที่ ๓

๑. เด็กมีฟันผุ ไม่ผ่านเกณฑ์มาตรฐาน ควรส่งเสริมให้ผู้ปกครองตระหนักถึงความสำคัญของปัญหาสุขภาพช่องปากและฟัน ให้มีส่วนร่วมดูแล แก้ไขปัญหาาร่วมกัน

๒. ส่งเสริมพัฒนาการเด็กด้านสติปัญญา ให้มีความพร้อมศึกษาในขั้นต่อไป

## แนวทางในการพัฒนาในอนาคต

๑. จัดทำแผนบริหารจัดการที่ครอบคลุมทุกด้าน เพื่อใช้เป็นแนวทางการบริหารจัดการของศูนย์พัฒนาเด็กเล็ก ด้านการส่งเสริมการมีส่วนร่วมของครอบครัวและชุมชน การจัดกิจกรรมที่พ่อแม่/ผู้ปกครอง/ครอบครัว และชุมชน มีส่วนร่วม และดำเนินงานให้สถานพัฒนาเด็กปฐมวัยเป็นแหล่งเรียนรู้แก่ชุมชนในเรื่องการพัฒนาเด็กปฐมวัย

๒. พัฒนาสมรรถนะครู/ผู้ดูแลเด็ก ด้านการจัดการเรียนรู้บูรณาการนวัตกรรมการศึกษาเพื่อพัฒนาทักษะการคิดของเด็กปฐมวัย โดยออกแบบกิจกรรมการเรียนรู้ให้ทันสมัยสอดคล้องกับสถานการณ์ปัจจุบัน โดยให้ครู/ผู้ดูแลเด็กได้พัฒนาวิชาชีพผ่านกลุ่มชุมชนการเรียนรู้ทางวิชาชีพ (Professional Learning Community : PLC) และการจัดทำวิจัยในชั้นเรียน

๓. จัดทำแผนบริหารจัดการที่ครอบคลุมการพัฒนาคุณภาพเด็กปฐมวัยรอบด้านผ่านการจัดกิจกรรมการเรียนรู้ที่ส่งเสริมพัฒนาการ เด็กเพื่อให้เด็กเตรียมความพร้อมในทุก ๆ ด้านทั้งทางด้านร่างกาย อารมณ์ จิตใจ สังคมและสติปัญญา รวมถึงเตรียมความพร้อมทางด้านสุขอนามัยและการเฝ้าระวังและป้องกันการแพร่ระบาดของโรคติดเชื้อไวรัสโคโรนา 2019

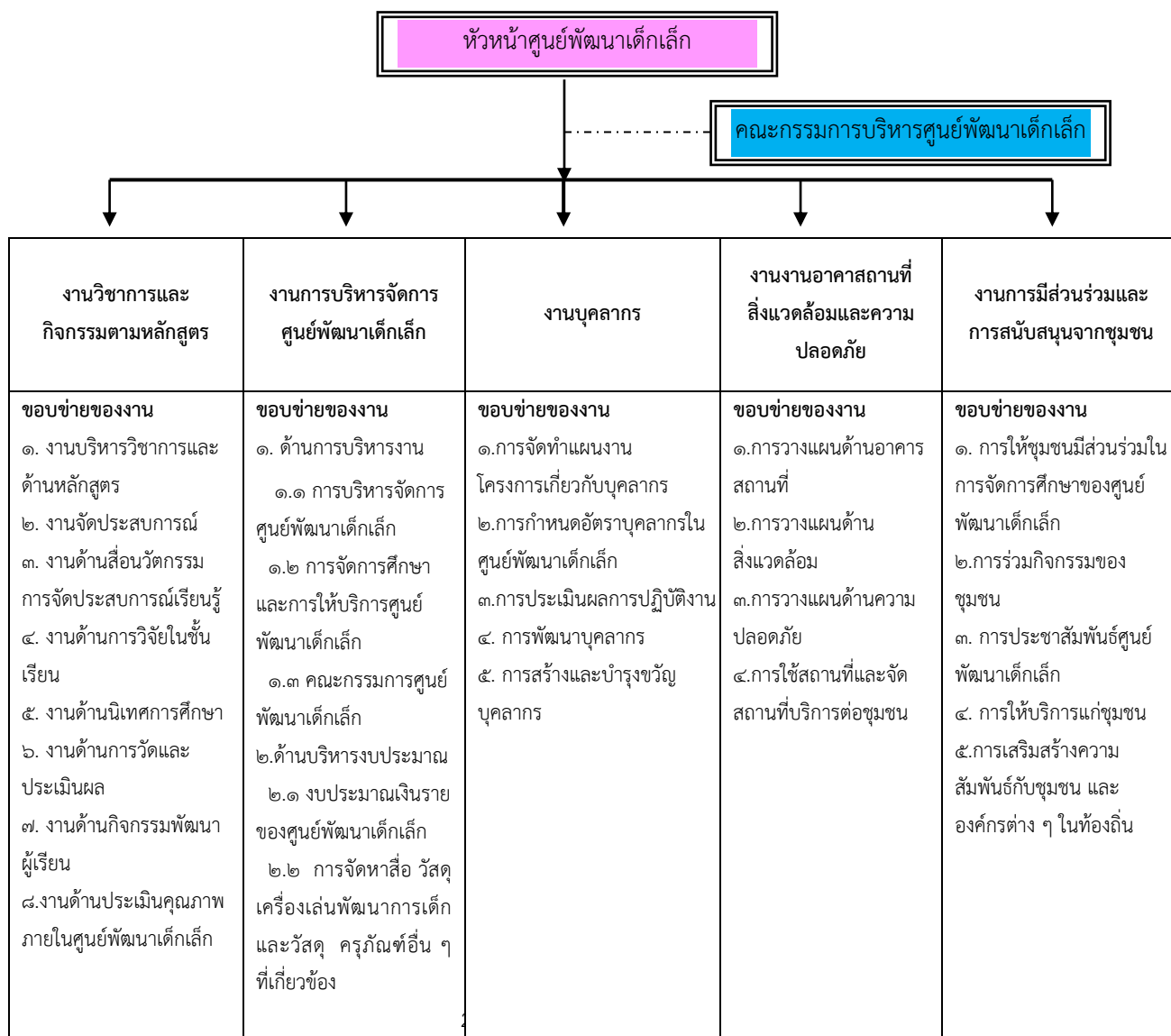
## ความต้องการการช่วยเหลือจากต้นสังกัด

ของบสนับสนุนให้ครู/ผู้ดูแลเด็ก ศูนย์พัฒนาเด็กเล็กทุกคนได้รับการฝึกอบรมด้านการพัฒนาเด็กปฐมวัยพัฒนาวิชาชีพ พัฒนาวิชาการอย่างต่อเนื่อง

### ๑๓. การพัฒนาคุณภาพการจัดการศึกษาตามแผนปฏิบัติการประจำปีของสถานศึกษา

#### ๑๓.๑ การบริหารจัดการศึกษา

ศูนย์พัฒนาเด็กเล็กโรงเรียนเทศบาลวัดดอนแก้ว ยึดหลักการบริหารตามระบบ PDCA โดยแบ่งโครงสร้างการบริหารงาน เป็น ๕ งาน ตามมาตรฐานการดำเนินงานศูนย์พัฒนาเด็กเล็กขององค์กรปกครองส่วนท้องถิ่น ดังนี้



#### ๑๓.๒ วิสัยทัศน์ พันธกิจ ยุทธศาสตร์ กลยุทธ์ จุดมุ่งหมายเพื่อการพัฒนา อัตลักษณ์ และเอกลักษณ์ ของสถานศึกษา

##### วิสัยทัศน์

“พัฒนาเด็ก พัฒนาครู พัฒนาแหล่งเรียนรู้ มุ่งสู่ศูนย์พัฒนาเด็กเล็กคุณภาพ”

## พันธกิจ

๑. ส่งเสริมและพัฒนาความพร้อมของเด็กทุกด้านตามศักยภาพ
๒. พัฒนาครูศูนย์พัฒนาเด็กเล็ก ให้มีความรู้ ความสามารถ มีคุณธรรมจริยธรรมตามมาตรฐานวิชาชีพ
๓. พัฒนาสื่อ นวัตกรรม แหล่งเรียนรู้ ให้เหมาะสมและเอื้อต่อการจัดประสบการณ์การเรียนรู้
๔. พัฒนาระบบการบริหารจัดการให้มีประสิทธิภาพโดยชุมชนและผู้ปกครองมีส่วนร่วม

## ยุทธศาสตร์และกลยุทธ์

ยุทธศาสตร์	กลยุทธ์	หน่วยงานที่รับผิดชอบ
ยุทธศาสตร์ที่ ๑ พัฒนาคุณภาพการศึกษา ศูนย์พัฒนาเด็กเล็ก	๑.๑ ส่งเสริมให้ผู้เรียนมีคุณภาพตามมาตรฐานการศึกษา ๑.๒ ส่งเสริมให้ผู้เรียนมีคุณภาพตามมาตรฐานหลักสูตร ๑.๓ ส่งเสริมการจัดประสบการณ์การเรียนรู้ให้ผู้เรียนมีทักษะชีวิต สามารถปฏิบัติตนตามหลักปรัชญาของเศรษฐกิจพอเพียง	ศพด.โรงเรียนเทศบาล วัดดอนแก้ว
ยุทธศาสตร์ที่ ๒ ส่งเสริมความภูมิใจใน วัฒนธรรมและภูมิปัญญา ท้องถิ่น	๒.๑ ส่งเสริมให้ผู้เรียนภาคภูมิใจในประเพณีและวัฒนธรรมท้องถิ่น ๒.๒ ส่งเสริมให้ผู้เรียนเข้าใจกิจกรรมวันสำคัญของชาติ วันสำคัญทางศาสนา ๒.๓ ส่งเสริมให้ผู้เรียนเรียนรู้จากแหล่งเรียนรู้และภูมิปัญญาในชุมชน	ศพด.โรงเรียนเทศบาล วัดดอนแก้ว
ยุทธศาสตร์ที่ ๓ พัฒนาประสิทธิภาพบุคลากร	๓.๑ พัฒนาและส่งเสริมครูให้มีคุณธรรมจริยธรรม มีคุณลักษณะความเป็นครู ๓.๒ พัฒนาและส่งเสริมครูให้มีความสามารถในการจัด ประสบการณ์การเรียนรู้อย่างมีประสิทธิภาพ	ศพด.โรงเรียนเทศบาล วัดดอนแก้ว
ยุทธศาสตร์ที่ ๔ พัฒนาการบริหารจัดการ อย่างเป็นระบบ โดยเน้น หลักการมีส่วนร่วม	๔.๑ บริหารจัดการศูนย์พัฒนาเด็กเล็กอย่างเป็นระบบ ๔.๒ บริหารจัดการสภาพแวดล้อมเพื่อความปลอดภัย ๔.๓ การจัดการเพื่อส่งเสริมสุขภาพและการเรียนรู้ ๔.๔ กลยุทธ์การส่งเสริมการมีส่วนร่วมของของ ครอบครัวและชุมชน	ศพด.โรงเรียนเทศบาล วัดดอนแก้ว

### จุดมุ่งหมายเพื่อการพัฒนา

๑. เด็กมีพัฒนาการตามมาตรฐานการจัดศึกษาสถานพัฒนาเด็กปฐมวัยแห่งชาติ
๒. ครู/ผู้ดูแลเด็ก มีความรู้ ความสามารถ มีคุณธรรมจริยธรรม ตามมาตรฐานวิชาชีพ
๓. ศูนย์พัฒนาเด็กเล็ก มีทรัพยากรและสภาพแวดล้อมที่เอื้อต่อการจัดประสบการณ์เรียนรู้
๔. ศูนย์พัฒนาเด็กเล็ก มีระบบการบริหารจัดการ โดยเน้นหลักการมีส่วนร่วม

### อัตลักษณ์

สุขภาพดี พัฒนาการดี มีวินัย

### เอกลักษณ์

สภาพแวดล้อมสะอาด อบอุ่น ปลอดภัย

## ส่วนที่ ๒

### ผลการประเมินตนเองของสถานศึกษา

#### ๑. ผลการประเมินคุณภาพตามมาตรฐานการประกันคุณภาพภายในสถานศึกษา

ศูนย์พัฒนาเด็กเล็กโรงเรียนเทศบาลวัดดอนแก้ว ได้ดำเนินการประเมินตนเอง ตามประกาศ มาตรฐานและค่าเป้าหมายเพื่อการประเมินคุณภาพภายในสถานศึกษา ศูนย์พัฒนาเด็กเล็กโรงเรียนเทศบาลวัดดอนแก้ว ปีการศึกษา ๒๕๖๕ ประกอบด้วยมาตรฐานจำนวน ๓ มาตรฐาน สรุปผลการประเมิน ดังนี้

##### มาตรฐานด้านที่ ๑ การบริหารจัดการสถานพัฒนาเด็กปฐมวัย

**จุดเน้น** บริหารจัดการศูนย์พัฒนาเด็กเล็กอย่างเป็นระบบแบบมีส่วนร่วม  
**ระดับคุณภาพ** ดีมาก

**กระบวนการพัฒนาและผลการดำเนินการ**

##### ตัวบ่งชี้ที่ ๑.๑ การบริหารจัดการอย่างเป็นระบบ

###### ๑.๑.๑ การบริหารจัดการสถานพัฒนาเด็กปฐมวัยอย่างเป็นระบบ

ศูนย์พัฒนาเด็กเล็กมีกระบวนการจัดการอย่างเป็นระบบ โดยมีการวิเคราะห์ผลการประเมินตนเองในรอบปีที่ผ่านมา ศึกษามาตรฐานสถานพัฒนาเด็กปฐมวัยแห่งชาติ พ.ศ. ๒๕๖๑ กำหนดค่าเป้าหมาย มาตรฐานการศึกษาของศูนย์พัฒนาเด็กเล็ก จัดทำแผนพัฒนาการศึกษา แผนปฏิบัติการประจำปีงบประมาณ และแผนปฏิบัติการประจำปีการศึกษาเพื่อใช้เป็นแนวทางการบริหารจัดการศูนย์พัฒนาเด็กเล็ก โดยดำเนินงานตามแผนในรูปแบบของโครงการหรือกิจกรรมมีการกำหนดผู้รับผิดชอบดำเนินการและมีการติดตามและประเมินผลโครงการหรือกิจกรรม

###### ๑.๑.๒ การบริหารหลักสูตรสถานพัฒนาเด็กปฐมวัย

ศูนย์พัฒนาเด็กเล็กจัดทำหลักสูตรศูนย์พัฒนาเด็กเล็กตามช่วงอายุและพัฒนาการเด็ก ที่สอดคล้องกับหลักสูตรการศึกษาปฐมวัยพุทธศักราช ๒๕๖๐ นำหลักสูตรศูนย์พัฒนาเด็กเล็กไปใช้ในการอบรมเลี้ยงดูและจัดประสบการณ์การเรียนรู้ โดยบูรณาการทั้งเนื้อหาสาระ ทักษะและกระบวนการผ่านการเล่น และการลงมือปฏิบัติจริงผ่านการจัดกิจกรรมหลัก ๖ กิจกรรม เพื่อพัฒนาเด็กทั้งทางด้านร่างกาย อารมณ์ จิตใจ สังคม และสติปัญญา มีการประเมินผลการนำหลักสูตรศูนย์พัฒนาเด็กเล็กไปใช้

###### ๑.๑.๓ บริหารจัดการข้อมูลอย่างเป็นระบบ

ศูนย์พัฒนาเด็กเล็กมีการจัดเก็บข้อมูลอย่างเป็นระบบและเป็นปัจจุบัน โดยมีการจัดเก็บและรวบรวมข้อมูลทุกด้านที่เกี่ยวข้องกับการบริหารจัดการศูนย์พัฒนาเด็กเล็ก สามารถนำข้อมูลมาใช้ได้สะดวกเมื่อจำเป็นต้องใช้ข้อมูล รวมถึงการนำข้อมูลมาประมวลผลมาใช้ในการพัฒนาคุณภาพมาตรฐานการดำเนินงานของศูนย์พัฒนาเด็กเล็กและจัดทำรายงานผลการดำเนินงานประจำปี

### ข้อมูล หลักฐาน เอกสารที่สนับสนุนผลการประเมินตนเอง

๑. แผนพัฒนาการศึกษา
๒. แผนปฏิบัติการประจำปีงบประมาณ
๓. แผนปฏิบัติการประจำปีการศึกษา
๔. กรอบการปฏิบัติงาน
๕. รายงานผลโครงการหรือกิจกรรม
๖. หลักสูตรศูนย์พัฒนาเด็กเล็ก
๗. ข้อมูลเด็กรายบุคคล
๘. ทะเบียนประวัติเด็ก
๙. ข้อมูลครู/ผู้ดูแลเด็ก
๑๐. ข้อมูลสารสนเทศศูนย์พัฒนาเด็กเล็ก
๑๑. รายงานการประเมินตนเอง

### ตัวบ่งชี้ที่ ๑.๒ การบริหารจัดการบุคลากรทุกประเภทตามหน่วยงานที่สังกัด

#### ๑.๒.๑ บริหารจัดการบุคลากรอย่างเป็นระบบ

ศูนย์พัฒนาเด็กเล็กมีการแต่งตั้งคณะทำงาน มีการจัดทำแผนผังโครงสร้างการดำเนินงานของครู/ผู้ดูแลเด็กตามกรอบการปฏิบัติงาน ครู/ผู้ดูแลเด็กได้รับการตรวจสอบคุณภาพประจำปีและไม่ใช้สารเสพติด ไม่เคยได้รับโทษการกระทำความผิดที่เกี่ยวกับความรุนแรง โทษที่เกี่ยวกับการกระทำผิดต่อเด็ก มีการประเมินความเครียดด้วยตนเอง มีการติดตาม สนับสนุนการทำงานของครูผู้ดูแลเด็กให้ได้รับสิทธิประโยชน์ต่าง ๆ ตามระเบียบของหน่วยงานต้นสังกัดได้แก่ สวัสดิการรักษายาบาล/การประกันสังคม

#### ๑.๒.๒ ผู้บริหารสถานพัฒนาเด็กปฐมวัย มีคุณวุฒิ/คุณสมบัติเหมาะสม และบริหารงานอย่างมีประสิทธิภาพ

หัวหน้าศูนย์พัฒนาเด็กเล็กมีคุณสมบัติเป็นไปตามที่หน่วยงานต้นสังกัดกำหนด โดยมีคุณวุฒิ การศึกษาปริญญาศึกษาศาสตรบัณฑิต แขนงวิชาการวัดและประเมินผลทางการศึกษา มีการศึกษารายวิชาที่เกี่ยวกับเด็กปฐมวัย จำนวน ๑๘ หน่วยกิต มีประสบการณ์ทำงานเกี่ยวกับการพัฒนาเด็กปฐมวัยอย่างต่อเนื่องมาแล้ว ๙ ปี มีการสนับสนุนกำกับติดตามการปฏิบัติหน้าที่ของครู/ผู้ดูแลเด็กตามที่ได้รับมอบหมาย จัดกิจกรรมที่สร้างความสัมพันธ์ที่ดีระหว่างครู/ผู้ดูแลเด็ก ครอบครัวของเด็กและเครือข่ายภายนอก และเป็นตัวอย่างที่ดีในการพัฒนานตนเองอย่างต่อเนื่อง

#### ๑.๒.๓ ครู/ผู้ดูแลเด็กมีหน้าที่หลักในการดูแลและพัฒนาเด็กปฐมวัย มีคุณวุฒิ/คุณสมบัติเหมาะสม

ครูที่ทำหน้าที่หลักในการดูแลและพัฒนาเด็กปฐมวัย มีวุฒิการศึกษาปริญญาศึกษาศาสตรบัณฑิต สาขาการศึกษาปฐมวัยและมีใบประกอบวิชาชีพครู จำนวน ๑ คน ผู้ดูแลเด็กที่ทำหน้าที่หลักในการดูแลและพัฒนาเด็กปฐมวัย มีวุฒิการศึกษาปริญญาตรีสาขาอื่นที่ไม่ใช่เอกปฐมวัยและมีใบประกอบวิชาชีพครู จำนวน ๑ คน ผู้ดูแลเด็กที่ทำหน้าที่หลักในการดูแลและพัฒนาเด็กปฐมวัย มีวุฒิการศึกษาปริญญาตรีสาขาอื่นที่ไม่ใช่เอกปฐมวัยและผู้ดูแลเด็กที่มีวุฒิการศึกษาต่ำกว่าปริญญาตรี มีคุณสมบัติเหมาะสมมีประสบการณ์ในการทำงานเกี่ยวกับเด็กปฐมวัย ๙ ปี จำนวน ๒ คน และครู/ผู้ดูแลเด็กได้รับการพัฒนาต่อเนื่อง จำนวน ๓ คน ร้อยละ ๗๕ ของจำนวนครู/ผู้ดูแลเด็กทั้งหมด

### ๑.๒.๔ บริหารบุคลากรจัดอัตราสัดส่วนของครู/ผู้ดูแลเด็กอย่างเหมาะสมพอเพียงต่อจำนวนเด็กในแต่ละกลุ่มอายุ

ศูนย์พัฒนาเด็กเล็กมีการบริหารจัดการจัดครู/ผู้ดูแลเด็กอย่างเหมาะสมเพียงพอต่อจำนวนเด็กตามอัตราส่วนตามเกณฑ์กำหนด สำหรับเด็ก อายุ ๒ - ๓ ปี โดยมีอัตราส่วนครู/ผู้ดูแลเด็ก : เด็ก คือ ๑ : ๑๓ สามารถจัดหาครู/ผู้ดูแลเด็กที่มีคุณสมบัติตามเกณฑ์

#### ข้อมูล หลักฐาน เอกสารที่สนับสนุนผลการประเมินตนเอง

๑. กรอบการปฏิบัติงาน/โครงสร้างการบริหารงาน
๒. บันทึกการตรวจสุขภาพครู/ผู้ดูแลเด็ก
๓. แบบประเมินความเครียดด้วยตนเอง
๔. บันทึกการประชุมครู/ผู้ดูแลเด็ก
๕. ภาพถ่ายการประชุมครู/ผู้ดูแลเด็ก
๖. คู่มือคู่มือการศึกษาหัวหน้าศูนย์พัฒนาเด็กเล็ก
๗. คำสั่งแต่งตั้งมอบหมายงานครู/ผู้ดูแลเด็ก
๘. คู่มือคู่มือการศึกษาครู/ผู้ดูแลเด็ก
๙. ใบประกอบวิชาชีพครู
๑๐. ใบประกอบวิชาชีพครู
๑๑. เกียรติบัตรการอบรม
๑๒. ภาพถ่ายการอบรม
๑๓. ข้อมูลเด็กแสดงจำนวนและอายุของเด็ก
๑๔. ข้อมูลจำนวนครู/ผู้ดูแลเด็ก

#### ตัวบ่งชี้ที่ ๑.๓ การบริหารจัดการสภาพแวดล้อมเพื่อความปลอดภัย

##### ๑.๓.๑ การบริหารจัดการด้านสภาพแวดล้อมเพื่อความปลอดภัยอย่างเป็นระบบ

ศูนย์พัฒนาเด็กเล็กบริหารจัดการด้านสภาพแวดล้อมเพื่อความปลอดภัยอย่างเป็นระบบ โดยจัดทำแผนงานการบริหารจัดการภาวะสิ่งแวดล้อมทางกายภาพ สิ่งแวดล้อมทางสังคมซึ่งเป็นอันตรายต่อเด็ก ได้แก่ ความปลอดภัยจากอุบัติเหตุจากการจมน้ำ อุบัติเหตุทางถนน สภาพแวดล้อมเพื่อความปลอดภัยที่ครอบคลุมโครงสร้างอาคารบริเวณที่ตั้ง ภายในภายนอกอาคาร วัสดุอุปกรณ์ทุกชนิด รวมทั้งปัจจัยที่เกี่ยวข้องมีการปฏิบัติตามแผน สำรวจ ค้นหาจุดเสี่ยง เพื่อหาแนวทางป้องกันและแก้ไข ประเมินผลการดำเนินงาน นำผลการประเมินไปพัฒนาและปรับปรุงการบริหารจัดการสภาพแวดล้อมอย่างเป็นระบบ

##### ๑.๓.๒ โครงสร้างและตัวอาคารมั่นคง ตั้งอยู่ในบริเวณและสภาพแวดล้อมที่ปลอดภัย

ศูนย์พัฒนาเด็กเล็กมีโครงสร้างและตัวอาคารมั่นคง ตั้งอยู่ในบริเวณและสภาพแวดล้อมที่ปลอดภัยมีขอบเขตและทางเข้า-ออกที่ชัดเจน บริเวณที่ตั้งสะอาดไม่ใกล้แหล่งมลพิษทางอากาศ น้ำ ดิน มีการติดตามสำรวจสภาพแวดล้อมภายในและภายนอกอาคารศูนย์พัฒนาเด็กเล็กสม่ำเสมอ นำผลการประเมินมาปรับปรุง/พัฒนา

### ๑.๓.๓ จัดการความปลอดภัยของพื้นที่เล่น/สนามเด็กเล่น และสภาพแวดล้อมภายนอกอาคาร

ศูนย์พัฒนาเด็กเล็กบริหารจัดการความปลอดภัยของพื้นที่เล่น/สนามเด็กเล่นและสภาพแวดล้อมภายนอกอาคาร โดยจัดให้มีอาณาบริเวณที่เอื้อต่อการเรียนรู้ จัดอาณาบริเวณที่让孩子ได้เล่นอย่างปลอดภัย มีเครื่องเล่นสนามและเครื่องเล่นที่เล่นในอาคาร มีการสำรวจความเสี่ยงของพื้นที่เล่นและสนามเด็กเล่นอย่างต่อเนื่อง และติดตามประเมินผลการสำรวจและนำผลมาวิเคราะห์เพื่อปรับปรุงและพัฒนา

### ๑.๓.๔ จัดการสภาพแวดล้อมภายในอาคาร ครุภัณฑ์ อุปกรณ์ เครื่องใช้ให้ปลอดภัยเหมาะสมกับการใช้งาน และเพียงพอ

ศูนย์พัฒนาเด็กเล็กจัดการสภาพแวดล้อมภายในอาคาร ครุภัณฑ์ อุปกรณ์ เครื่องใช้ให้ปลอดภัยเหมาะสมกับการใช้งานและเพียงพอ จัดพื้นที่ใช้สอยเป็นสัดส่วนตามกิจกรรมและเพียงพอกับการใช้งาน ได้แก่ ห้องเรียน สถานที่ประกอบอาหาร/รับประทานอาหาร ห้องนอน และห้องส้วมแยกจากกัน มีการประเมินสภาพแวดล้อมภายในอาคาร ประเมินความปลอดภัยของอุปกรณ์ เครื่องใช้ และติดตามประเมินผลการสำรวจและนำผลมาวิเคราะห์เพื่อปรับปรุงและพัฒนา

### ๑.๓.๕ จัดให้มีของเล่นที่ปลอดภัยได้มาตรฐาน มีจำนวนเพียงพอ สะอาดเหมาะสมกับระดับพัฒนาการของเด็ก

ศูนย์พัฒนาเด็กเล็กจัดหาของเล่นที่ปลอดภัยได้มาตรฐาน มีจำนวนเพียงพอ สะอาดเหมาะสมกับระดับพัฒนาการของเด็ก โดยประเมินถึงความปลอดภัยของของเล่น ครู/ผู้ดูแลเด็กดูแลทำความสะอาดอย่างสม่ำเสมอ มีการบันทึกตรวจสอบของเล่น เพื่อประเมินวิเคราะห์ความเสี่ยง เพื่อหาแนวทางป้องกัน แก้ไขที่สามารถปฏิบัติได้

### ๑.๓.๖ ส่งเสริมให้เด็กปฐมวัยเดินทางอย่างปลอดภัย

ศูนย์พัฒนาเด็กเล็กส่งเสริม สนับสนุน ให้เด็กเดินทางอย่างปลอดภัย ทั้งทางน้ำและทางท้องถนน โดยส่งเสริมการเรียนรู้ให้เด็กเรียนรู้ เพื่อความปลอดภัยจากการจมน้ำตามมาตรการป้องกันการจมน้ำในเด็กเล็ก มีการจัดกิจกรรม เด็กปฐมวัยไม่จมน้ำ “อย่าใกล้ อย่าเก็บ อย่าก้ม” และดำเนินการตามแนวทางป้องกันและลดอุบัติเหตุทางถนนเพื่อสร้างวัฒนธรรมความปลอดภัยในการสวมหมวกนิรภัยของเด็กปฐมวัย โดยจัดกิจกรรม วัยจิ๋วปลอดภัยใส่ใจสวมหมวกกันน็อค มีการให้ความรู้ การสร้างวินัยและการฝึกทักษะเด็กในการเดินทางบนท้องถนนอย่างปลอดภัย มีการจัดทำป้ายกำหนดพื้นที่ของศูนย์พัฒนาเด็กเล็กเป็นเขตพื้นที่สวมหมวกนิรภัย ๑๐๐ % สร้างความตระหนักและให้ความรู้กับผู้ปกครองเพื่อสนับสนุนให้เด็กเดินทางอย่างปลอดภัย

### ๑.๓.๗ จัดให้มีระบบป้องกันภัยจากบุคคลภายในและภายนอกสถานพัฒนา เด็กปฐมวัย

ศูนย์พัฒนาเด็กเล็กจัดให้มีระบบป้องกันภัยจากบุคคลภายในและภายนอกมีมาตรการป้องกันภัยจากบุคคล มีการตรวจสอบการเข้า - ออก โดยมีมาตรการกำหนดจุดให้พ่อ แม่ ผู้ปกครอง รับ-ส่ง เด็กบริเวณหน้าอาคารศูนย์พัฒนาเด็กเล็กเพียงจุดเดียว มีการสำรวจร่างกายเด็กโดยครู/ผู้ดูแลเด็กประจำห้อง เพื่อตรวจดูบาดแผล หรือร่องรอยที่อาจเกิดจากการกระทำของบุคคลอื่นหรือเมื่อเกิดการบาดเจ็บจากอุบัติเหตุทุกครั้ง

### ๑.๓.๘ จัดให้มีระบบรับเหตุฉุกเฉิน ป้องกันอัคคีภัย/ ภัยพิบัติตามความเสี่ยงของพื้นที่

ศูนย์พัฒนาเด็กเล็กมีระบบรับเหตุฉุกเฉิน ป้องกันอัคคีภัย โดยมีการติดตั้งระบบและอุปกรณ์ในการรักษาความปลอดภัย มีการติดตั้งอุปกรณ์ เครื่องดับเพลิงมีการตรวจสอบอย่างสม่ำเสมอเพื่อให้สามารถใช้งานได้ตามปกติ ติดตั้งปลั๊กไฟให้สูงจากพื้นไม่น้อยกว่า ๑.๕๐ เมตร เพื่อป้องกันไม่ให้เด็กเล่น มีมาตรการเตรียมความพร้อมรับสถานการณ์ฉุกเฉิน มีแผนและแนวทางปฏิบัติกรณีเกิดอัคคีภัย มีหมายเลขโทรศัพท์ฉุกเฉินของส่วนราชการต่าง ๆ เช่น สถานีตำรวจ หน่วยป้องกันและบรรเทาสาธารณภัย โรงพยาบาล ไว้เพื่อติดต่อได้อย่างทันท่วงที กรณีเกิดเหตุการณ์คับขัน มีแผนและแนวทางปฏิบัติกรณีมีเหตุฉุกเฉินเกิดขึ้นที่จะต้องดำเนินการโดยด่วน มีการตรวจสอบผลการดำเนินการและนำผลมาประเมินมาปรับปรุงพัฒนา

#### ข้อมูล หลักฐาน เอกสารที่สนับสนุนผลการประเมินตนเอง

๑. แผนงานป้องกันความปลอดภัยในศูนย์พัฒนาเด็กเล็ก
๒. แบบบันทึกการเดินสำรวจ (Safety Round Record)
๓. แบบบันทึกสภาพแวดล้อมภายนอกอาคารเพื่อความปลอดภัย
๔. แบบคัดกรองความเสี่ยงของพื้นที่สนามเด็กเล่น
๕. แบบคัดกรองความเสี่ยงสนามเด็กเล่น
๖. แบบประเมินสภาพแวดล้อมภายในอาคารเพื่อความปลอดภัย
๗. แบบประเมินอุปกรณ์ เครื่องใช้เพื่อความปลอดภัย
๘. แบบประเมินของเล่นเพื่อความปลอดภัย
๙. แบบบันทึกผลิตภัณฑ์ ของเล่น ของใช้อันตราย
- ๑๐ แบบประเมินการใช้อยานพาหนะที่ปลอดภัยสำหรับเด็กปฐมวัย
- ๑๑ แบบประเมินระบบอัคคีภัย
- ๑๒ แบบรายงานผลการดำเนินงาน
- ๑๓ แผนการป้องกันอัคคีภัยในศูนย์พัฒนาเด็กเล็ก
- ๑๔ ภาพถ่ายกิจกรรม

## ตัวบ่งชี้ที่ ๑.๔ การจัดการเพื่อส่งเสริมสุขภาพและการเรียนรู้

### ๑.๔.๑ มีการจัดการเพื่อส่งเสริมสุขภาพ เฝ้าระวังการเจริญเติบโตของเด็กและดูแลการเจ็บป่วยเบื้องต้น

ศูนย์พัฒนาเด็กเล็กมีการจัดการเพื่อส่งเสริมสุขภาพ และเฝ้าระวังการเจริญเติบโตของเด็ก จัดให้มีอาหารกลางวันที่เหมาะสมและเพียงพอตามวัยทุกวัน โดยรายการอาหารจากโปรแกรม Thai School Lunch จัดให้มีเครื่องชั่งน้ำหนักและเครื่องวัดส่วนสูงตามมาตรฐาน มีการตรวจสอบเครื่องชั่งน้ำหนักและเครื่องวัดส่วนสูงปีละ ๑ ครั้ง มีการประเมินผลการเจริญเติบโตเป็นรายบุคคล โดยครู/ผู้ดูแลเด็กทำการบันทึกข้อมูลน้ำหนักและส่วนสูงลงในกราฟการเจริญเติบโตเป็นรายบุคคลอย่างต่อเนื่อง มียาและเวชภัณฑ์สามัญประจำบ้านและอุปกรณ์ที่จำเป็นสำหรับปฐมพยาบาลเบื้องต้น มีการตรวจสอบอายุการใช้งานของยาและเวชภัณฑ์อย่างต่อเนื่อง

### ๑.๔.๒ มีแผนและดำเนินการตรวจสอบอนามัยประจำวัน ตรวจสอบสุขภาพประจำปี และป้องกันควบคุมโรคติดต่อ

ศูนย์พัฒนาเด็กเล็กมีแผนการดำเนินการตรวจสอบอนามัยประจำวัน ตามแบบคัดกรองอาการป่วยรายห้องเรียน โดยครู/ผู้ดูแลเด็กประจำห้องเพื่อสังเกตความผิดปกติของเด็กตั้งแต่แรกเริ่ม เช่น มีไข้ ไอ น้ำมูก ผื่นตามตัวเป็น กรณีตรวจคัดกรองเด็กพบอาการป่วยเมื่อแรกเริ่ม ครู/ผู้ดูแลเด็กดำเนินการแจ้งผู้ปกครองมารับไปพบแพทย์หรือเจ้าหน้าที่สาธารณสุข และให้คำแนะนำในการดูแลแก่ผู้ปกครอง ศูนย์พัฒนาเด็กเล็กสนับสนุนให้เด็กได้รับการตรวจสอบสุขภาพประจำปีโดยบุคลากรทางการแพทย์จากคลินิกชุมชนอบอุ่น กองสาธารณสุขและสิ่งแวดล้อม เทศบาลนครแม่สอด ปีละ ๑ - ๒ ครั้ง มีการตรวจสอบประวัติการได้รับวัคซีนตั้งแต่แรกเริ่มและทุก ๖ เดือน มีมาตรการและกิจกรรมการเฝ้าระวังและป้องกันโรคติดต่อในศูนย์พัฒนาเด็กเล็ก โดยจัดทำเป็นโครงการศูนย์เด็กเล็กปลอดโรค ได้ผ่านเกณฑ์การประเมินมาตรฐานศูนย์เด็กเล็กปลอดโรค

### ๑.๔.๓ อาคารต้องมีพื้นที่ใช้สอยเป็นสัดส่วนตามกิจวัตรประจำวันของเด็กที่ เหมาะสมตามช่วงวัย และการใช้ประโยชน์

ศูนย์พัฒนาเด็กเล็กจัดพื้นที่ใช้สอยเป็นสัดส่วนตามกิจวัตรประจำวันของเด็กที่เหมาะสมตามช่วงวัย และการใช้ประโยชน์แบ่งเป็นพื้นที่ห้องรับประทานอาหารให้เด็กรับประทานอาหารที่สะอาด ถูกสุขลักษณะ จัดมีพื้นที่สำหรับนอนหลับ เน้นความสะอาด ปลอดภัย และอากาศถ่ายเทได้ดี จัดอุปกรณ์ภาชนะและเครื่องใช้ส่วนตัวเด็กเพียงพอกับการใช้งานของเด็กทุกคน และดูแลความสะอาดและปลอดภัยอย่างสม่ำเสมอ มีพื้นที่สำหรับแยกเด็กป่วยเพื่อป้องกันการแพร่กระจายของโรคติดต่อ และเป็นพื้นที่ดูแลปฐมพยาบาลก่อนผู้ปกครองมารับ

### ๑.๔.๔ จัดให้มีพื้นที่/มุมประสบการณ์ และแหล่งเรียนรู้ในห้องเรียนและนอกห้องเรียน

ศูนย์พัฒนาเด็กเล็กสนับสนุนให้ครู/ผู้ดูแลเด็กจัดพื้นที่/มุมประสบการณ์ และแหล่งเรียนรู้ที่มีอุปกรณ์อย่างเหมาะสมในห้องเรียน เช่น มุมบล็อก มุมศิลปะ มุมดนตรี มุมหนังสือ ฯลฯ และจัดแหล่งเรียนรู้ นอกห้องเรียน เช่น พื้นที่สำหรับจัดกิจกรรมหน้าเสาธง พื้นที่สำหรับปลูกผักสวนครัว สนามเด็กเล่นกลางแจ้ง

#### ๑.๔.๕ จัดบริเวณห้องน้ำ ห้องส้วม ที่แปร่งฟัน/ล้างมือให้เพียงพอ สะอาด ปลอดภัย และเหมาะสมกับการใช้งานของเด็ก

ศูนย์พัฒนาเด็กเล็กจัดบริเวณห้องน้ำ ห้องส้วม ที่แปร่งฟัน อ่างล้างมือ แยกอย่างเป็นสัดส่วน และเพียงพอต่อจำนวนเด็ก เน้นความปลอดภัย สะอาด ไม่มีน้ำขัง และไม่ลื่น มีจำนวนก๊อกน้ำโดยเฉลี่ยอย่าง ๑ จุดต่อเด็ก 10 คน และเหมาะสมกับการใช้งานของเด็ก มีการทำความสะอาดโดยครู/ผู้ดูแลเด็กประจำห้องวันละ ๒ ครั้งโดยประมาณ

#### ๑.๔.๖ จัดการระบบสุขาภิบาลที่มีประสิทธิภาพ ครอบคลุมสถานที่ปรุงประกอบอาหาร น้ำดื่ม น้ำใช้ กำจัดขยะ สิ่งปฏิกูล และพาหะนำโรค

ศูนย์พัฒนาเด็กเล็กจัดการระบบสุขาภิบาลที่มีประสิทธิภาพ ครอบคลุม น้ำดื่ม น้ำใช้ กำจัดขยะ สิ่งปฏิกูล และพาหะนำโรค มีน้ำดื่ม น้ำใช้ที่สะอาด น้ำดื่มเป็นน้ำบรรจุขวดที่ได้รับอนุญาตจาก อย. มีการจัดการขยะถูกสุขลักษณะทั้งภายในและภายนอกอาคาร มีมาตรการป้องกันแมลงและสัตว์ที่เป็นพาหะนำโรค

#### ๑.๔.๗ จัดอุปกรณ์ภาชนะและเครื่องใช้ส่วนตัวให้เพียงพอกับการใช้งานของเด็กทุกคน และดูแลความปลอดภัยอย่างสม่ำเสมอ

ศูนย์พัฒนาเด็กเล็กจัดให้เด็กมีอุปกรณ์ภาชนะและเครื่องใช้ส่วนตัวสำหรับเด็ก ได้แก่ แปร่งสีฟัน แก้วน้ำ ผ้าเช็ดหน้า เพียงพอกับการใช้งานของเด็ก และมีที่วางอุปกรณ์และเครื่องใช้ส่วนตัวที่วางเฉพาะของเด็กแต่ละคน วางอย่างถูกต้องและเก็บเป็นสัดส่วน มีสัญลักษณ์ที่บอกให้รู้ว่าเป็นจ-ของเด็กเฉพาะแต่ละคน รวมถึงมีการทำความสะอาดและตรวจสอบการใช้งานอย่างสม่ำเสมอโดยครู/ผู้ดูแลเด็กประจำห้องของเด็ก

#### ข้อมูล หลักฐาน เอกสารที่สนับสนุนผลการประเมินตนเอง

๑. โครงการศูนย์เด็กเล็กปลอดภัย
๒. โครงการทัศนศึกษาแหล่งเรียนรู้ตามหน่วยการจัดประสบการณ์เรียนรู้
๓. แบบบันทึกข้อมูลน้ำหนัก ส่วนสูง
๔. กราฟบันทึกการเจริญเติบโตรายบุคคล
๕. รายการยาและเวชภัณฑ์สามัญประจำบ้าน
๖. อุปกรณ์ที่จำเป็นสำหรับปฐมพยาบาลเบื้องต้น
๗. รายการอาหารกลางวัน
๘. มาตรการการเฝ้าระวัง ป้องกันและควบคุมโรคในศูนย์พัฒนาเด็กเล็ก
๙. สมุดตรวจสุขภาพประจำตัว
๑๐. บันทึกคัดกรองอาการป่วยรายห้อง
๑๑. ภาพถ่ายมุมประสบการณ์/แหล่งเรียนรู้ภายในห้องเรียนและนอกห้องเรียน
๑๒. ภาพถ่ายห้องเรียน ห้องอาหาร ห้องพยาบาลสภาพจริง
๑๓. ภาพถ่ายห้องน้ำ ห้องส้วม บริเวณแปร่งฟัน ที่ล้างมือสภาพจริง
๑๔. ภาพถ่ายอุปกรณ์และเครื่องใช้ส่วนตัวสำหรับเด็ก
๑๕. แบบบันทึกการทำความสะอาดอุปกรณ์และเครื่องใช้ส่วนตัวเด็ก

## ตัวบ่งชี้ที่ ๑.๕ การส่งเสริมการมีส่วนร่วมของครอบครัวและชุมชน

**๑.๕.๑** มีการสื่อสารเพื่อสร้างความสัมพันธ์และความเข้าใจอันดีระหว่างพ่อแม่/ ผู้ปกครอง กับสถานพัฒนาเด็กปฐมวัย เกี่ยวกับตัวเด็กและการ ดำเนินงานของสถานพัฒนาเด็กปฐมวัย

ศูนย์พัฒนาเด็กเล็ก ครู/ผู้ดูแลเด็ก มีสื่อสารสร้างความสัมพันธ์และความเข้าใจอันดีระหว่าง พ่อแม่/ผู้ปกครอง มีการประชุมผู้ปกครอง ออกเยี่ยมบ้านเด็ก จัดทำ Group lines ของห้องเรียนเพื่อสื่อสาร แลกเปลี่ยนเรียนรู้เกี่ยวกับการพัฒนาการเด็ก กิจกรรมการเรียนรู้ของเด็ก มีเพจของศูนย์พัฒนาเด็กเล็กโรงเรียน เทศบาลวัดดอนแก้ว เป็นพื้นที่ประชาสัมพันธ์เกี่ยวกับการดำเนินงานของศูนย์พัฒนาเด็กเล็ก มีการจัดทำบอร์ด ให้ความรู้/บอร์ดแจ้งข่าวสาร แผ่นพับ ประชาสัมพันธ์และให้ความรู้กับพ่อ แม่/ผู้ปกครอง

### ๑.๕.๒ การจัดกิจกรรมที่พ่อแม่/ผู้ปกครอง/ครอบครัว และชุมชนมีส่วนร่วม

ศูนย์พัฒนาเด็กเล็ก จัดกิจกรรมที่ให้พ่อแม่/ผู้ปกครองและชุมชนมีส่วนร่วม มีการประชุม ผู้ปกครอง ปีการศึกษาละ ๒ ครั้ง มีการจัดกิจกรรมที่พ่อ แม่/ผู้ปกครองและชุมชนมีส่วนร่วมในโอกาสสำคัญต่าง ๆ เช่น กิจกรรมทางศาสนา กิจกรรมประเพณีและวัฒนธรรมในชุมชน มีการประเมินกิจกรรมเพื่อนำไปปรับปรุง

**๑.๕.๓** ดำเนินงานให้สถานพัฒนาเด็กปฐมวัยเป็นแหล่งเรียนรู้แก่ชุมชนในเรื่องการพัฒนาเด็ก ปฐมวัย

ศูนย์พัฒนาเด็กเล็กมีการเผยแพร่ ประชาสัมพันธ์ ข่าวสาร และการดำเนินงานของศูนย์พัฒนา เด็กเล็ก ผ่านเพจของศูนย์พัฒนาเด็กเล็กโรงเรียนเทศบาลวัดดอนแก้ว ผ่าน Group lines ของห้องเรียน มีการประสานเชื่อมโยงเครือข่ายภูมิปัญญาท้องถิ่น หน่วยงานภายนอก และหน่วยงานที่เกี่ยวข้องเพื่อส่งเสริม และพัฒนาเด็ก มีการจัดกิจกรรมที่ส่งเสริมการมีส่วนร่วมของครอบครัวและชุมชนในการดำเนินงานต่าง ๆ ที่เกี่ยวกับศูนย์พัฒนาเด็กเล็ก

### ๑.๕.๔ มีคณะกรรมการสถานพัฒนาเด็กปฐมวัย

ศูนย์พัฒนาเด็กเล็กบริหารจัดการแบบมีส่วนร่วม มีการแต่งตั้งคณะกรรมการบริหารศูนย์พัฒนา เด็กเล็กทำหน้าที่กำหนดทิศทางและสนับสนุนการดำเนินงานของศูนย์พัฒนาเด็กเล็ก มีการประชุม คณะกรรมการบริหารศูนย์พัฒนาเด็กเล็ก เพื่อมีส่วนร่วมในการติดตามและประเมินผลคุณภาพศูนย์พัฒนา เด็กเล็ก

### ข้อมูล หลักฐาน เอกสารที่สนับสนุนผลการประเมินตนเอง

๑. รายงานผลโครงการประชุมผู้ปกครอง
๒. รายงานผลโครงการเยี่ยมบ้าน
๓. แผ่นพับประชาสัมพันธ์
๔. บอร์ดให้ความรู้/บอร์ดแจ้งข่าวสาร
๕. ภาพถ่ายการจัดกิจกรรม
๖. บันทึกการประชุมคณะกรรมการบริหารศูนย์พัฒนาเด็กเล็ก
๗. ภาพถ่ายการประชุมคณะกรรมการบริหารศูนย์พัฒนาเด็กเล็ก

## จุดเด่น

๑. มีการบริหารจัดการบุคลากรอย่างเหมาะสมเพียงพอต่อจำนวนเด็กตามสัดส่วนที่กำหนด

๒. มีการบริหารจัดการสภาพแวดล้อมเพื่อความปลอดภัย มีโครงการส่งเสริมความปลอดภัยแก่ผู้เรียนสนับสนุนการบริหารจัดการ โดยศูนย์พัฒนาเด็กเล็กมีระบบรับเหตุฉุกเฉินป้องกันอัคคีภัย มีแผนฝึกซ้อมอพยพหนีไฟ มีการดำเนินการตามแนวทางป้องกันและลดอุบัติเหตุทางถนน เพื่อสร้างวัฒนธรรมความปลอดภัยในการสวมหมวกนิรภัยของเด็ก โดยจัดกิจกรรม “วัยจิ๋วปลอดภัยใส่ใจสวมหมวกกันน็อค” และกิจกรรมเด็กปฐมวัยไม่จมน้ำ “อย่าใกล้ อย่าเก็บ อย่าก้ม” ตามมาตรการป้องกันการจมน้ำในเด็กเล็ก

๓. มีการจัดการเพื่อส่งเสริมสุขภาพและการเรียนรู้ มีโครงการศูนย์เด็กเล็กปลอดโรคสนับสนุนการบริหารจัดการ โดยมีการดำเนินงานส่งเสริมสุขภาพ ฝ้าระวังการเจริญเติบโตของเด็ก ตรวจสอบอนามัยประจำวัน ตรวจสอบสุขภาพประจำปี และป้องกันควบคุมโรคติดต่อในศูนย์พัฒนาเด็กเล็กตามเกณฑ์การประเมินมาตรฐานศูนย์เด็กเล็กปลอดโรค

## จุดที่ควรพัฒนา

๑. สนับสนุนให้ครู/ผู้ดูแลเด็กทุกคนได้รับการฝึกอบรมปฐมพยาบาลและฝึกช่วยชีวิตเบื้องต้น (CPR)

๒. สนับสนุนให้ศูนย์พัฒนาเด็กเล็กมีการดำเนินการติดตามประเมินการดำเนินงานด้านบริหารจัดการและนำผลการประเมินมาวิเคราะห์เพื่อปรับปรุงและพัฒนา

๓. ส่งเสริมให้พ่อ แม่/ผู้ปกครองและชุมชนเข้ามามีส่วนร่วมในการจัดการศึกษา การจัดกิจกรรมและการดำเนินงานต่าง ๆ ที่เกี่ยวกับศูนย์พัฒนาเด็กเล็กและดำเนินงานให้ศูนย์พัฒนาเด็กเล็กเป็นแหล่งเรียนรู้แก่ชุมชนในเรื่องการพัฒนาเด็กปฐมวัย

## ข้อเสนอแนะ

เห็นควรจัดทำแผนบริหารจัดการที่ครอบคลุมด้านการสนับสนุนให้ครู/ผู้ดูแลเด็กทุกคนได้รับการฝึกอบรมปฐมพยาบาลและฝึกช่วยชีวิตเบื้องต้น (CPR) และส่งเสริมให้พ่อ แม่/ผู้ปกครองและชุมชนเข้ามามีส่วนร่วมในการจัดการศึกษา การจัดกิจกรรมและการดำเนินงานต่าง ๆ ที่เกี่ยวกับศูนย์พัฒนาเด็กเล็กและดำเนินงานให้ศูนย์พัฒนาเด็กเล็กเป็นแหล่งเรียนรู้แก่ชุมชนในเรื่องการพัฒนาเด็กปฐมวัย

**มาตรฐานด้านที่ ๒ ด้านครู/ผู้ดูแลเด็กและให้การดูแลจัดประสบการณ์การเรียนรู้และการเล่น เพื่อพัฒนา เด็กปฐมวัย**

**จุดเน้น** ครู/ผู้ดูแลเด็กจัดประสบการณ์การเรียนรู้พัฒนาศักยภาพของเด็กอย่างหลากหลายโดย เนนเด็กเป็นสำคัญ

**ระดับคุณภาพ** ดีมาก

**กระบวนการพัฒนาและผลการดำเนินการ**

**ตัวบ่งชี้ที่ ๒.๑ การดูแลและพัฒนาเด็กอย่างรอบด้าน**

**๒.๑.๑ มีแผนการจัดประสบการณ์การเรียนรู้ที่สอดคล้องกับหลักสูตรการศึกษาปฐมวัย มีการ ดำเนินงานและประเมินผล**

ครู/ผู้ดูแลเด็ก มีแผนการจัดประสบการณ์การเรียนรู้ที่สอดคล้องกับหลักสูตรศูนย์พัฒนาเด็กเล็ก มีการจัดกิจกรรมหลัก ๖ กิจกรรมที่ เหมาะสมกับช่วงวัยและระดับพัฒนาการอย่างรอบด้าน คือ ด้านร่างกาย อารมณ์ จิตใจ สังคม สติปัญญา และภาษา การสื่อสาร มีการประเมินผลหลังการจัดประสบการณ์

**๒.๑.๒ จัดพื้นที่/มุมประสบการณ์การเรียนรู้และการเล่นที่เหมาะสมอย่างหลากหลาย**

ครู/ผู้ดูแลเด็กจัดพื้นที่/มุมประสบการณ์หรือกิจกรรมเสรี ได้แก่ มุมหนังสือ มุมบล็อก มุมดนตรี มุมเกมการศึกษา ที่มีสื่อ อุปกรณ์ เครื่องเล่น ที่หลากหลายและเพียงพอ โดยครู/ผู้ดูแลเด็กมีการปรับเปลี่ยน สื่อ วัสดุ อุปกรณ์ตามมุมประสบการณ์ให้น่าสนใจเอื้อต่อการเรียนรู้ของเด็ก มีการสังเกต และบันทึกพฤติกรรม ของเด็กในขณะทำกิจกรรม

**๒.๑.๓ จัดกิจกรรมส่งเสริมพัฒนาการทุกด้านอย่างบูรณาการตามธรรมชาติของเด็กที่เรียนรู้ ด้วยประสาทสัมผัส ลงมือทำปฏิสัมพันธ์ และการเล่น**

ครู/ผู้ดูแลเด็กจัดกิจกรรมให้เด็กได้เคลื่อนไหว สำรวจ เล่น สืบค้น ทดลอง และคิดแก้ปัญหาด้วย ตัวเอง จัดกิจกรรมส่งเสริมให้เด็กได้เรียนรู้ด้วยประสาทสัมผัส จากการลงมือทำ ปฏิสัมพันธ์ ที่ดีกับเพื่อน ครู/ ผู้ดูแลเด็ก ในบรรยากาศที่อบอุ่น มีความสุข ส่งเสริมลักษณะนิสัยที่ดี มีวินัย สอดแทรกคุณธรรมจริยธรรมและ ทักษะการใช้ชีวิตประจำวัน

**๒.๑.๔ เลือกใช้สื่อ/อุปกรณ์ เทคโนโลยี เครื่องเล่นและจัดสภาพแวดล้อมภายใน-ภายนอก แหล่งเรียนรู้ ที่เพียงพอเหมาะสม ปลอดภัย**

ครู/ผู้ดูแลเด็กใช้สื่อที่หลากหลาย ทั้งสื่อธรรมชาติ สื่อที่จัดหาและสื่อที่ผลิตเองตามหน่วยการจัด ประสบการณ์การเรียนรู้ และพัฒนาสื่อการจัดประสบการณ์การเรียนรู้โดยใช้โปรแกรมสร้างงานนำเสนอข้อมูล (Microsoft PowerPoint) เพื่อใช้ประกอบการอธิบายเนื้อหาตามหน่วยการจัดประสบการณ์การเรียนรู้ให้ แก่เด็กตลอดจนนำสื่อเทคโนโลยีทางการศึกษามาใช้ประกอบการจัดประสบการณ์การเรียนรู้ จัดสภาพแวดล้อม ภายในห้องเรียนและนอกห้องเรียนให้เอื้อต่อการเรียนรู้ของเด็ก

## ๒.๑.๕ เฝ้าระวังติดตามพัฒนาการเด็กรายบุคคลเป็นระยะเพื่อใช้ผลในการจัดกิจกรรมพัฒนาเด็กทุกคนให้เต็มตามศักยภาพ

ครู/ผู้ดูแลเด็กมีการสังเกตพฤติกรรมและพัฒนาการเด็ก และบันทึกเป็นรายบุคคลอย่างต่อเนื่องสรุปผลการประเมินและรายงานผู้ปกครองทราบปีการศึกษาละ ๒ ครั้ง มีการประเมินพัฒนาการครอบคลุมทุกด้านตามสภาพจริง ทั้งทางด้านร่างกาย อารมณ์ จิตใจ สังคม สติปัญญา และภาษา การสื่อสาร และนำมาปรับปรุงไปใช้ในการพัฒนาเด็กตามระดับพัฒนาการ เพื่อนำไปใช้ให้การช่วยเหลือ หรือแก้ปัญหาในเรื่องที่เด็กมีพัฒนาการล่าช้าหรือมีอุปสรรค มีการบันทึก ประเมินผล รายงานผลอย่างเป็นระบบ โดยการนำผลพัฒนาการมาสื่อสาร รายงานเกี่ยวกับพัฒนาการของเด็กให้ พ่อ แม่/ผู้ปกครองได้รับทราบและร่วมมือกันส่งเสริม พัฒนา หรือแก้ปัญหาที่เกิดขึ้นกับเด็กร่วมกันกับศูนย์พัฒนาเด็กเล็ก

### ข้อมูล หลักฐาน เอกสารที่สนับสนุนผลการประเมินตนเอง

๑. แผนการจัดประสบการณ์การเรียนรู้/บันทึกหลังการจัดประสบการณ์
๒. ภาพถ่ายมุมประสบการณ์
๓. ภาพถ่ายสื่อ อุปกรณ์ เครื่องเล่น
๔. ภาพถ่ายการจัดห้องเรียน
๕. ภาพถ่ายการทำกิจกรรมของเด็ก
๖. ภาพถ่ายการจัดกิจกรรมของครู/ผู้ดูแลเด็ก
๗. แบบประเมินเฝ้าระวังพัฒนาการเด็กรายบุคคล DSPM
๘. บันทึกการประเมินพัฒนาการเด็กปฐมวัย
๙. สมุดรายงานประจำตัวเด็ก
๑๐. แฟ้มสะสมผลงานเด็ก

### ตัวบ่งชี้ที่ ๒.๒ การส่งเสริมพัฒนาการด้านร่างกายและดูแลสุขภาพ

#### ๒.๒.๑ ให้เด็กอายุ ๖ เดือนขึ้นไป รับประทานอาหารที่ครบถ้วนในปริมาณที่เพียงพอและส่งเสริมพฤติกรรมกินที่เหมาะสม

ครู/ผู้ดูแลเด็กจัดให้เด็กรับประทานอาหารเช้าที่สะอาดถูกหลักอนามัย โดยจัดหาอาหารที่มีประโยชน์ครบ ๕ หมู่ ให้เด็กรับประทานอย่างครบถ้วนในปริมาณที่เพียงพอเหมาะสมกับวัยของเด็ก จัดหาภาชนะที่ใช้ใส่อาหารและสถานที่รับประทานอาหารเช้ามีความสะอาดและปลอดภัย มีรายการอาหารที่หลากหลายมีคุณค่าทางโภชนาการไม่ซ้ำกันในรอบ ๑ สัปดาห์ จัดน้ำดื่มที่สะอาดสำหรับเด็ก ภาชนะบรรจุน้ำที่สะอาด มีแก้วนํ้าสำหรับเด็กเป็นรายบุคคล จัดกิจกรรมส่งเสริมพฤติกรรมรับประทานอาหารเช้าที่เหมาะสมและสุขลักษณะนิสัยการกินที่ดีให้กับเด็ก ดูแลส่งเสริมการปฏิบัติกิจวัตรประจำวันและกิจกรรมประจำวันเพื่อให้เด็กมีเจตคติที่ดีและพฤติกรรมที่พึงประสงค์ในการรับประทานอาหารเช้าที่มีประโยชน์

#### ๒.๒.๒ จัดกิจกรรมให้เด็กได้ลงมือปฏิบัติอย่างถูกต้องเหมาะสมในการดูแลสุขภาพ ความปลอดภัยในชีวิตประจำวัน

ครู/ผู้ดูแลเด็กมีจัดกิจกรรมที่ส่งเสริมสุขนิสัยที่ดีให้กับเด็กในชีวิตประจำวันด้านการกิน การล้างมือ การแปรงฟัน การเล่น การนอน การรักษาความสะอาด การป้องกันการติดเชื้อ เพื่อให้เด็กได้ลงมือปฏิบัติอย่างถูกต้องเหมาะสมในการดูแลสุขภาพอนามัยและความปลอดภัยในชีวิตประจำวัน มีการสร้างข้อตกลงและ

ดูแลให้เด็กปฏิบัติตามข้อตกลงเพื่อความปลอดภัยของเด็ก จัดกิจกรรมการฝึกซ้อมอพยพหนีไฟ สร้างสถานการณ์จำลองกรณีเด็กติดอยู่ในรถ ให้เด็กปฏิบัติตามอย่างถูกต้องเมื่อติดอยู่ในรถ

### ๒.๒.๓ ตรวจสอบสุขภาพอนามัยของเด็กประจำวัน ความสะอาดของร่างกาย ฟันและช่องปากเพื่อคัดกรองโรคและการบาดเจ็บ

ครู/ผู้ดูแลเด็กมีการตรวจสอบสุขภาพอนามัย ความสะอาดของร่างกายประจำวันของเด็ก มีการสังเกตการเจ็บป่วยของเด็ก และบันทึกการตรวจสอบสุขภาพ ความสะอาดของร่างกาย การตรวจคัดกรองการเจ็บป่วย และบันทึกสุขภาพช่องปาก เมื่อพบเด็กที่มีปัญหาสุขภาพหรือเจ็บป่วยมีการดูแลเด็กเบื้องต้น แยกเด็กที่เจ็บป่วยและแจ้งให้ผู้ปกครองทราบ มีการบันทึกการเจ็บป่วยของเด็กเป็นรายบุคคล มีการให้ความช่วยเหลือและให้การดูแลอย่างใกล้ชิดสำหรับเด็กที่บาดเจ็บหรือที่มีอาการป่วย

### ๒.๒.๔ เฝ้าระวังติดตามการเจริญเติบโตของเด็กเป็นรายบุคคลบันทึกผลภาวะโภชนาการอย่างต่อเนื่อง

ครู/ผู้ดูแลเด็กมีการติดตามและบันทึกการเจริญเติบโตของเด็กเป็นรายบุคคลทุกเดือน มีการบันทึกจุดลงบนกราฟน้ำหนักตามอายุ ส่วนสูงตามอายุ น้ำหนักตามส่วนสูง และแปลผลการเจริญเติบโตแจ้งผลการเจริญเติบโต และให้คำแนะนำความรู้ด้านโภชนาการที่สอดคล้องกับการเจริญเติบโตและภาวะโภชนาการของเด็กแก่พ่อ แม่/ผู้ปกครอง นำผลการเฝ้าติดตามการเจริญเติบโตมาปรับการจัดอาหารให้เหมาะสมกับเด็ก มีแผนการแก้ปัญหาเด็กผอม เด็กอ้วนกว่าอย่างเป็นระบบ

### ๒.๒.๕ จัดให้มีการตรวจสอบร่างกาย ฟันและช่องปาก สายตา หู ตามกำหนด

ครู/ผู้ดูแลเด็กส่งเสริมให้เด็กได้รับการตรวจสอบสุขภาพตามกำหนด โดยศึกษาประวัติและบันทึกสุขภาพเด็กในความดูแลเพื่อปฏิบัติต่อเด็กได้อย่างเหมาะสม ประสานกับเจ้าหน้าที่สาธารณสุขในการฉีดวัคซีนและการตรวจสอบสุขภาพ ตา หู และช่องปาก มีการให้การช่วยเหลือเบื้องต้นกับเด็กที่มีปัญหาสุขภาพ และส่งต่อบุคลากรทางการแพทย์

### ข้อมูล หลักฐาน เอกสารที่สนับสนุนผลการประเมินตนเอง

๑. โครงการศูนย์เด็กเล็กปลอดโรค
๒. รายการอาหารกลางวัน
๓. ภาพน้ำดื่ม แก้วน้ำประจำตัวเด็ก
๔. แผนการจัดประสบการณ์การเรียนรู้ (กินดี อยู่ดี มีสุข) /บันทึกผลการจัดประสบการณ์
๕. ภาพถ่ายกิจกรรมการซ้อมหนีไฟ
๖. ภาพถ่ายการขอความช่วยเหลือเมื่อเด็กติดอยู่ในรถ
๗. ภาพถ่ายกิจกรรมการแปรงฟัน ล้างมือ
๘. ภาพถ่ายการคัดกรองเด็ก
๙. บันทึกการตรวจสอบสุขภาพ
๑๐. บันทึกการคัดกรองอาการป่วยรายห้อง
๑๑. สมุดบันทึกสุขภาพประจำตัวเด็ก
๑๒. บันทึกน้ำหนัก ส่วนสูง /กราฟน้ำหนัก ส่วนสูง
๑๓. ภาพการชั่งน้ำหนัก วัดส่วนสูงเด็ก

## ตัวบ่งชี้ที่ ๒.๓ การส่งเสริมพัฒนาการด้านสติปัญญา ภาษาและการสื่อสาร

**๒.๓.๑ จัดกิจกรรมส่งเสริมให้เด็กได้สังเกต สัมผัส ลองทำ คิดตั้งคำถาม สืบเสาะหาความรู้ แก้ปัญหา จินตนาการคิดสร้างสรรค์ โดยยอมรับความคิดและผลงานที่แตกต่างของเด็ก**

ครู/ผู้ดูแลเด็กมีแผนการจัดประสบการณ์การเรียนรู้ที่ส่งเสริมพัฒนาการด้านสติปัญญา ภาษาและการสื่อสาร มีการจัดกิจกรรมให้เด็กได้พัฒนาทักษะกระบวนการคิด จินตนาการ และความคิดสร้างสรรค์ มีการส่งเสริมให้เด็กได้แก้ปัญหาด้วยตนเองได้ในชีวิตประจำวัน เปิดโอกาสให้เด็กพัฒนาทักษะกระบวนการคิดผ่านการเล่น เปิดโอกาสให้เด็กได้นำเสนอผลงาน และมีการแสดงผลงานของเด็ก จัดสภาพแวดล้อม สื่อ อุปกรณ์ที่เอื้อต่อการส่งเสริมการคิดและการลงมือทำงานของเด็ก

**๒.๓.๒ จัดกิจกรรมและประสบการณ์ทางภาษาที่มีความหมายต่อเด็ก เพื่อการสื่อสารอย่างหลากหลาย ฟัง พูด ถามตอบ เล่าและสนทนาตามลำดับขั้นตอนพัฒนาการ**

ครู/ผู้ดูแลเด็กมีแผนการจัดประสบการณ์การเรียนรู้ที่ส่งเสริมทางภาษา โดยจัดกิจกรรมที่เปิดโอกาสให้เด็กได้สื่อสารความต้องการด้วยภาษา ท่าทาง ด้วยการพูดแสดงความคิดเห็น แสดงความรู้สึก ตั้งคำถามและบอกเล่าประสบการณ์อย่างเหมาะสมตามวัยโดยมีการจัดกิจกรรมการเรียนรู้เพื่อพัฒนาทักษะการฟัง การพูดผ่านกิจกรรมที่หลากหลาย มีการจัดกิจกรรมลักษณะบูรณาการโดยใช้สื่อและจัดสภาพแวดล้อมที่ส่งเสริมการฟังการพูดให้กับเด็ก เช่น การจัดมุมหนังสือ จัดมุมเล่านิทาน

**๒.๓.๓ จัดกิจกรรมปลูกฝังให้เด็กมีนิสัยรักการอ่านให้เด็กมีทักษะการดูภาพ ฟังเรื่องราว พูด เล่า อ่าน วาด/เขียน เบื้องต้นตามลำดับพัฒนาการ โดยครู/ผู้ดูแลเด็ก เป็นตัวอย่างของการพูด และการอ่านที่ถูกต้อง**

ครู/ผู้ดูแลเด็กจัดกิจกรรมมีการใช้สื่อและจัดสภาพแวดล้อมที่ส่งเสริมทักษะการอ่านและการเขียน เบื้องต้นมีการจัดเตรียมวัสดุ อุปกรณ์ที่ส่งเสริมให้เด็กได้เลือกเขียน เช่น กระดาษ เครื่องเขียน สี เพื่อให้เด็กสื่อสารความคิด ความต้องการ ความรู้สึกผ่านการวาดรูป หรือการขีดเขียน มีแผนการจัดประสบการณ์ลักษณะบูรณาการผ่านกิจกรรมที่หลากหลาย ที่ให้เด็กมีทักษะการเรียนรู้การอ่านและการเขียนเบื้องต้น จัดกิจกรรมที่ส่งเสริมให้เด็กมีนิสัยรักการอ่านและการเขียน โดยบูรณาการการอ่านและการเขียนสู่กิจกรรมประจำวัน เช่น การอ่านข้อตกลงของห้อง การอ่านนิทานให้เด็กฟัง การอ่านชื่อของเด็กในห้อง

**๒.๓.๔ จัดให้เด็กมีประสบการณ์เรียนรู้เกี่ยวกับตัวเด็ก บุคคลสิ่งต่าง ๆ สถานที่ และธรรมชาติรอบตัวด้วยวิธีการที่เหมาะสมกับวัยและพัฒนาการ**

ครู/ผู้ดูแลเด็กมีแผนการจัดประสบการณ์การเรียนรู้เกี่ยวกับตัวเด็ก บุคคล สถานที่ สิ่งต่าง ๆ และธรรมชาติรอบตัวเด็ก โดยกำหนดเนื้อหาสาระที่มีความหมายกับเด็กสาระการเรียนรู้ที่กำหนดในแผนการจัดประสบการณ์มีการยืดหยุ่นและปรับเปลี่ยนให้เหมาะสมกับความสนใจและความต้องการของเด็ก จัดกิจกรรมตามหน่วยการจัดประสบการณ์ที่มุ่งให้เด็กมีความกระตือรือร้นที่จะเรียนรู้ สนใจสิ่งที่อยู่รอบตัวและเรียนรู้ผ่านกิจกรรมที่หลากหลาย เช่น การสำรวจ ทดลอง มีการใช้สื่อ อุปกรณ์และแหล่งเรียนรู้ที่หลากหลายสอดคล้องกับหน่วยการจัดประสบการณ์เรียนรู้และความสนใจของเด็ก มีการจัดพื้นที่และโอกาสให้เด็กทุกคนได้นำเสนอผลงานที่เกิดจากการเรียนรู้ของเด็ก

## ๒.๓.๕ จัดกิจกรรมและประสบการณ์ด้านคณิตศาสตร์และวิทยาศาสตร์เบื้องต้นตามวัย โดยเด็กเรียนรู้ผ่านประสาทสัมผัส และลงมือปฏิบัติด้วยตนเอง

ครู/ผู้ดูแลเด็กมีแผนการจัดประสบการณ์การเรียนรู้ที่ส่งเสริมทักษะทางคณิตศาสตร์ และวิทยาศาสตร์แบบบูรณาการ โดยจัดกิจกรรมที่ส่งเสริมทักษะพื้นฐานทางคณิตศาสตร์และวิทยาศาสตร์ เช่น การสังเกต จำแนก การเปรียบเทียบ จำนวน ผ่านกิจกรรมและการใช้ประสาทสัมผัสที่หลากหลาย เช่น เกมการศึกษาการจำแนก เปรียบเทียบ จับคู่ภาพ

### ข้อมูล หลักฐาน เอกสารที่สนับสนุนผลการประเมินตนเอง

๑. แผนการจัดประสบการณ์การเรียนรู้/บันทึกหลังการจัดประสบการณ์
๒. ภาพการจัดประสบการณ์ของครู/ผู้ดูแลเด็ก
๓. ภาพการทำกิจกรรมของเด็ก
๔. แฟ้มสะสมผลงานเด็ก
๕. ภาพแสดงผลงานของเด็ก
๖. ภาพสื่อ อุปกรณ์ประกอบการจัดประสบการณ์

## ตัวบ่งชี้ที่ ๒.๔ การส่งเสริมพัฒนาการด้านอารมณ์ จิตใจ-สังคม ปลุกฝังคุณธรรมและความเป็นพลเมืองดี

### ๒.๔.๑ สร้างความสัมพันธ์ที่ดีและมั่นคง ระหว่างผู้ใหญ่กับเด็ก จัดกิจกรรมสร้างความสัมพันธ์ที่ดีระหว่างเด็กกับเด็กและการแก้ไขข้อขัดแย้งอย่างสร้างสรรค์

ครู/ผู้ดูแลเด็กให้ความสำคัญกับเด็กทุกคนและยอมรับความแตกต่างระหว่างบุคคล มีการสร้างบรรยากาศและสภาพแวดล้อมที่ส่งเสริมให้เด็กรู้สึกอบอุ่น ปลอดภัย พร้อมรับฟัง และให้โอกาสเด็กทุกคนได้แสดงความคิดเห็นและแสดงถึงความต้องการให้แรงเสริมทางบวกต่อพฤติกรรมที่ดี ชมเชย ให้กำลังใจ มีการจัดกิจกรรมที่ส่งเสริมให้เด็กรับรู้เกี่ยวกับตัวตน ทั้งความคิดความรู้สึกและการแสดงออกอย่างเหมาะสมตามวัย เช่น การวาดภาพและเล่าเรื่องราวของตนเอง การเล่าสิ่งที่ตนเองชอบ และสนใจ บอกเล่าความรู้สึกต่อเหตุการณ์หรือสถานการณ์ที่เกิดขึ้น มีการจัดกิจกรรมกลุ่มที่ช่วยให้เด็กได้เรียนรู้เกี่ยวกับการเล่นและการทำงานร่วมกัน ให้เด็กได้เสนอความคิดเห็นต่อการทำงานกลุ่ม ให้เด็กได้ร่วมคิด ร่วมแก้ปัญหากรณีที่เกิดความขัดแย้งขึ้นระหว่างเด็กด้วยกัน

### ๒.๔.๒ จัดกิจกรรมส่งเสริมให้เด็กมีความสุข แจ่มใส ร่าเริง มีความรู้สึกดีต่อตนเอง แสดงออกด้านอารมณ์โดยผ่านการเคลื่อนไหวร่างกาย ศิลปะ ดนตรี ตามความสนใจและความถนัด

ครู/ผู้ดูแลเด็กจัดกิจกรรมให้เด็กได้แสดงออกทางอารมณ์อย่างอิสระ โดยครู/ผู้ดูแลเด็กยิ้มแย้มแจ่มใส และสนใจในสิ่งที่เด็กทำ จัดให้เด็กมีประสบการณ์ทางสุนทรียภาพ ผ่านงานศิลปะในกิจกรรมสร้างสรรค์ ดนตรีและการเคลื่อนไหวร่างกายในกิจกรรมเคลื่อนไหวและจังหวะ เปิดโอกาสให้เด็กได้ชื่นชมผลงานของตนเองและผู้อื่น เพื่อสร้างความสุขและความภาคภูมิใจในตนเอง ครู/ผู้ดูแลเด็กเป็นแบบอย่างที่ดีควบคุมการแสดงอารมณ์ได้อย่างเหมาะสม ทั้งสีหน้าและท่าทาง

**๒.๔.๓ จัดกิจกรรมและประสบการณ์ ปลุกฝังคุณธรรมให้เด็กไผ่ติ มีวินัย ซื่อสัตย์ รู้จักสิทธิและหน้าที่รับผิดชอบของพลเมืองดี รักครอบครัว โรงเรียน ชุมชนและประเทศชาติด้วยวิธีที่เหมาะสมกับวัยและพัฒนาการ**

ครู/ผู้ดูแลเด็ก จัดทำแผนการจัดประสบการณ์การเรียนรู้ ที่มุ่งปลุกฝังให้เด็กมีคุณธรรม จริยธรรม ค่านิยมที่พึงประสงค์ตามวัย จัดกิจกรรมที่ส่งเสริมและปลุกฝังให้เด็กมีคุณธรรม จริยธรรม และค่านิยมที่พึงประสงค์ให้เด็กได้ลงมือทำ นำสถานการณ์ เหตุการณ์ในชีวิตประจำวันหรือนิทานมาให้เด็กเรียนรู้ ส่งเสริมให้เด็กปฏิบัติตามข้อตกลง กฎ กติกา มีความรับผิดชอบ ด้วยการสร้างวินัยเชิงบวก จัดกิจกรรมให้เด็กเป็นผู้นำ ผู้ตาม รู้จักสิทธิและหน้าที่ตามวิถีประชาธิปไตย

**ข้อมูล หลักฐาน เอกสารที่สนับสนุนผลการประเมินตนเอง**

๑. แผนการจัดประสบการณ์การเรียนรู้/บันทึกหลังการจัดประสบการณ์
๒. ภาพการจัดประสบการณ์ของครู/ผู้ดูแลเด็ก
๓. ภาพการทำกิจกรรมของเด็ก
๔. แฟ้มสะสมผลงานเด็ก
๕. ภาพแสดงผลงานของเด็ก

**ตัวบ่งชี้ที่ ๒.๕ การส่งเสริมเด็กในระยะเปลี่ยนผ่านให้ปรับตัวสู่การเชื่อมต่อในชั้นถัดไป**

**๒.๕.๑ จัดกิจกรรมกับผู้ปกครองให้เตรียมเด็กก่อนจากบ้านเข้าสู่สถานพัฒนาเด็กปฐมวัย/โรงเรียนและจัดกิจกรรมช่วงปฐมนิเทศให้เด็ก ปรับตัวในบรรยากาศที่เป็นมิตร**

ครู/ผู้ดูแลเด็กสื่อสารและให้คำแนะนำเกี่ยวกับการเตรียมความพร้อมของเด็กและพ่อ แม่/ผู้ปกครอง ก่อนเข้าสู่โรงเรียนในระดับอนุบาล มีการรวบรวมข้อมูลพื้นฐานของเด็กเกี่ยวกับสุขภาพ การเจริญเติบโต เอกสารประจำตัวเด็กที่ต้องใช้ต่อเนื่อง เพื่อส่งมอบแก่ครูชั้นถัดไป อาทิ แบบบันทึกสุขภาพ บันทึกพัฒนาการ แฟ้มสะสมผลงานจากผลการดำเนินการดังกล่าว ส่งผลให้ เด็กมีความพร้อมและสามารถปรับตัวที่จะเรียนต่อในชั้นถัดไป

**๒.๕.๒ จัดกิจกรรมส่งเสริมการปรับตัวก่อนเข้ารับการศึกษาในระดับ ที่สูงขึ้นแต่ละชั้น จนถึง การเป็นนักเรียนระดับชั้นประถมศึกษาปีที่ ๑**

ครู/ผู้ดูแลเด็ก ศึกษาหลักสูตรในระดับชั้นถัดไปและแนะนำผู้ปกครองให้มีส่วนร่วมในการเตรียมความพร้อมเด็กในช่วงผลัดเปลี่ยน มีการประมวลผลและข้อมูลพัฒนาการเด็กเป็นรายบุคคลเพื่อส่งเสริมและช่วยเหลือในระดับชั้นถัดไป จัดกิจกรรมส่งเสริมให้เด็กคุ้นเคย ปรับตัวกับสิ่งแวดล้อมใหม่ และส่งต่อ พาเด็กไปดูสถานที่ เพื่อทำให้เด็กปรับตัวได้ง่ายขึ้น

**ข้อมูล หลักฐาน เอกสารที่สนับสนุนผลการประเมินตนเอง**

๑. หลักสูตรศูนย์พัฒนาเด็กเล็ก
๒. หลักสูตรการศึกษาปฐมวัย พุทธศักราช ๒๕๖๐
๓. สมุดรายงานประจำตัวเด็ก
๔. แฟ้มสะสมผลงานเด็ก
๕. แบบบันทึกผลพัฒนาการเด็กปฐมวัย

### จุดเด่น

ครู/ผู้ดูแลเด็กมีการจัดกิจกรรมที่ส่งเสริมพัฒนาการด้านร่างกายและดูแลสุขภาพ โดยมีโครงการ ศูนย์เด็กเล็กปลอดโรคสนับสนุนการดำเนินงานหรือกิจกรรมของครู/ผู้ดูแลเด็ก มีการจัดให้เด็กได้รับประทานอาหารที่ครบถ้วนในปริมาณที่เพียงพอและส่งเสริมพฤติกรรมการกินที่เหมาะสม จัดกิจกรรมให้เด็กได้ลงมือปฏิบัติอย่างถูกต้องเหมาะสมในการดูแลสุขภาพ ความปลอดภัยในชีวิตประจำวัน ตรวจสอบสุขภาพอนามัยของเด็กประจำวัน ความสะอาดของร่างกาย ฟันและช่องปากเพื่อคัดกรองโรคและการบาดเจ็บ เผื่อระวังติดตามการเจริญเติบโตของเด็กเป็นรายบุคคลบันทึกผลภาวะโภชนาการอย่างต่อเนื่อง จัดให้มีการตรวจสุขภาพร่างกาย ฟันและช่องปาก สายตา หู ตามกำหนดโดยบุคลากรทางการแพทย์

### จุดที่ควรพัฒนา

ครู/ผู้ดูแลเด็กควรมีการจัดกิจกรรมที่ส่งเสริมพัฒนาการด้านสติปัญญา ภาษาและการสื่อสาร โดยจัดให้มีโครงการ/กิจกรรมสนับสนุนการดำเนินงานของครู/ผู้ดูแลเด็ก เพื่อที่ครู/ผู้ดูแลเด็กได้ตระหนักถึงความสำคัญของการจัดกิจกรรมที่ส่งเสริมให้เด็กได้สังเกต สัมผัส ลองทำ คิดตั้งคำถาม สืบเสาะหาความรู้ แก้ปัญหา จินตนาการคิดสร้างสรรค์ โดยยอมรับความคิดและผลงานที่แตกต่างของเด็ก จัดกิจกรรมและประสบการณ์ด้านคณิตศาสตร์และวิทยาศาสตร์เบื้องต้นตามวัย โดยเด็กเรียนรู้ผ่านประสาทสัมผัส และลงมือปฏิบัติด้วยตนเอง

### ข้อเสนอแนะ

เห็นควรจัดให้มีโครงการ/กิจกรรมที่สนับสนุนให้ครู/ผู้ดูแลเด็ก การจัดกิจกรรมที่ส่งเสริมพัฒนาการด้านสติปัญญา ภาษาและการสื่อสาร

มาตรฐานด้านที่ ๓ คุณภาพของเด็กปฐมวัย สำหรับเด็กแรกเกิด – อายุ ๒ ปี (๒ ปี ๑๑ เดือน ๒๙ วัน)

จุดเน้น เด็กมีพัฒนาการตามวัยเต็มศักยภาพ

ระดับคุณภาพ ดีมาก

กระบวนการพัฒนาและการดำเนินงาน

สำหรับเด็กแรกเกิด – อายุ ๒ ปี (๒ ปี ๑๑ เดือน ๒๙ วัน)

ตัวบ่งชี้ที่ ๓.๑ ก เด็กมีการเจริญเติบโตสมวัยเด็ก

**๓.๑.๑ เด็กมีน้ำหนักตัวเหมาะสมกับวัยและสูงดีสมส่วน ซึ่งมีบันทึกเป็นรายบุคคล**

เด็กได้รับการประเมินผลการเจริญเติบโตของเด็กแต่ละคนโดยชั่งน้ำหนัก วัดส่วนสูง และนำผลมาบันทึกลงในกราฟแสดงการเจริญเติบโตตามเพศและช่วงอายุ ของกรมอนามัย กระทรวงสาธารณสุข มีการเฝ้าระวังติดตามการเจริญเติบโตของเด็กเป็นรายบุคคล นำผลการเฝ้าติดตามการเจริญเติบโต ครู/ผู้ดูแลเด็กศึกษาประวัติและบันทึกสุขภาพเด็กในความดูแล เพื่อปฏิบัติต่อเด็กได้อย่างเหมาะสม ส่งผลให้เด็กมีการเจริญเติบโตสมวัย จำนวน ๑๙ คน คิดเป็นร้อยละ ๙๐.๔๘ ของเด็กจำนวน ๒๑ คน

**ข้อมูล หลักฐาน เอกสารที่สนับสนุนผลการประเมินตนเอง**

๑. บันทึกน้ำหนักส่วนสูงของเด็กรายบุคคล
๒. กราฟแสดงการเจริญเติบโตตามเกณฑ์อ้างอิงตามเพศและช่วงอายุ
๓. สรุปรูปการแปลผลภาวะโภชนาการของเด็ก

ตัวบ่งชี้ที่ ๓.๒ ก เด็กมีพัฒนาการสมวัย

**๓.๒.๑ ก เด็กมีพัฒนาการสมวัยโดยรวม ๕ ด้าน**

เด็กได้รับการประเมินพัฒนาการทั้ง ๕ ด้าน ได้แก่ พัฒนาการกล้ามเนื้อใหญ่ (GM.) พัฒนาการด้านกล้ามเนื้อเล็กและสติปัญญาสมวัย (FM.) พัฒนาการด้านการรับรู้และเข้าใจภาษา (RL.) พัฒนาการการใช้ภาษาสมวัย (EL.) พัฒนาการการช่วยเหลือตนเองและการเข้าสังคม (PS) โดยใช้คู่มือเฝ้าระวังและส่งเสริมพัฒนาการเด็กปฐมวัย (DSPM) โดยเจ้าหน้าที่ทางการแพทย์จากคลินิกชุมชนอบอุ่น เทศบาลนครแม่สอด รวมถึงเด็กที่ตรวจพบพัฒนาการสงสัยล่าช้า ได้รับการติดตามให้ได้รับการกระตุ้นพัฒนาการ และประเมินผลซ้ำ ส่งผลให้เด็กมีพัฒนาการสมวัยรวม ๕ ด้าน จำนวน ๑๗ คน คิดเป็นร้อยละ ๘๐.๙๕ ของเด็กจำนวน ๒๑ คน

**๓.๒.๒ ก รายด้าน : เด็กมีพัฒนาการกล้ามเนื้อใหญ่ (GM)**

เด็กมีพฤติกรรมพัฒนาการด้านกล้ามเนื้อใหญ่ (GM.) สมวัยตามช่วงอายุ โดยเฝ้าระวังพัฒนาการด้าน GM ตามช่วงอายุที่ระบุในคู่มือ DSPM

**๓.๒.๓ ก รายด้าน : เด็กมีพัฒนาการด้านกล้ามเนื้อเล็กและสติปัญญาสมวัย (FM)**

เด็กมีพฤติกรรมพัฒนาการกล้ามเนื้อเล็กและสติปัญญาสมวัย (FM.) สมวัยตามช่วงอายุ โดยเฝ้าระวังพัฒนาการด้าน FM ตามช่วงอายุที่ระบุในคู่มือ DSPM

**๓.๒.๔ ก รายด้าน : เด็กมีพัฒนาการด้านการรับรู้และเข้าใจภาษา (RL)**

เด็กมีพฤติกรรมพัฒนาการด้านการรับรู้และเข้าใจภาษา (RL.) สมวัยตามช่วงอายุ โดยเฝ้าระวังพัฒนาการด้าน RL ตามช่วงอายุที่ระบุในคู่มือ DSPM

### ๓.๒.๕ ก รายด้าน : เด็กมีพัฒนาการการใช้ภาษาสมวัย (EL)

เด็กมีพฤติกรรมพัฒนาการการใช้ภาษาสมวัย (EL.) สมวัยตามช่วงอายุ โดยเฝ้าระวังพัฒนาการด้าน EL ตามช่วงอายุที่ระบุในคู่มือ DSPM

### ๓.๒.๖ ก รายด้าน : เด็กมีพัฒนาการการช่วยเหลือตนเองและการเข้าสังคม (PS)

เด็กมีพฤติกรรมพัฒนาการการช่วยเหลือตนเองและการเข้าสังคม (PS) สมวัยตามช่วงอายุ โดยเฝ้าระวังพัฒนาการด้าน PS ตามช่วงอายุที่ระบุในคู่มือ DSPM

#### ข้อมูล หลักฐาน เอกสารที่สนับสนุนผลการประเมินตนเอง

๑. คู่มือเฝ้าระวังและส่งเสริมพัฒนาการเด็กปฐมวัย ( DSPM )
๒. แบบบันทึกการคัดกรองและส่งเสริมพัฒนาการเด็กปฐมวัยตามช่วงอายุ
๓. กราฟแสดงการเจริญเติบโตตามเกณฑ์อ้างอิงตามเพศและช่วงอายุ
๔. สรุปผลการคัดกรองและส่งเสริมพัฒนาการเด็กปฐมวัยตามช่วงอายุ

มาตรฐานด้านที่ ๓ คุณภาพของเด็กปฐมวัย สำหรับเด็ก อายุ ๓ ปี - อายุ ๖ ปี (ก่อนเข้าประถมศึกษาปีที่๑)

#### ระดับคุณภาพ ดี

##### กระบวนการพัฒนาและการดำเนินงาน

สำหรับเด็ก อายุ ๓ ปี - อายุ ๖ ปี (ก่อนเข้าประถมศึกษาปีที่๑)

ตัวบ่งชี้ที่ ๓.๑ ข เด็กมีการเจริญเติบโตสมวัยและมีสุขนิสัยที่เหมาะสม

๓.๑.๑ ข เด็กมีน้ำหนักตัวเหมาะสมกับวัยและสูงตสมส่วน ซึ่งมีบันทึกเป็นรายบุคคล

เด็กได้รับการประเมินผลการเจริญเติบโตของเด็กแต่ละคนโดยชั่งน้ำหนัก วัดส่วนสูง และนำผลมาบันทึกลงในกราฟแสดงการเจริญเติบโตตามเพศและช่วงอายุ มีการเฝ้าระวังติดตามการเจริญเติบโตของเด็กเป็นรายบุคคล และมีการบันทึกผล นำผลการประเมินเฝ้าติดตามการเจริญเติบโต ครู/ผู้ดูแลเด็ก ศึกษาประวัติและบันทึกสุขภาพเด็กในความดูแล เพื่อปฏิบัติต่อเด็กได้อย่างเหมาะสม ส่งผลให้เด็กมีน้ำหนักตัวเหมาะสมกับวัยและสูงสมส่วน โดยเด็กน้ำหนักตามเกณฑ์ จำนวน ๒๖ คน คิดเป็นร้อยละ ๘๑.๒๕ ของเด็กจำนวน ๓๒ คน เด็กส่วนสูงตามเกณฑ์ จำนวน ๒๗ คน คิดเป็นร้อยละ ๘๔ ของเด็กจำนวน ๓๒ คน เด็กสมส่วน จำนวน ๒๘ คน คิดเป็นร้อยละ ๘๗.๕ ของเด็กจำนวน ๓๒ คน

๓.๑.๒ ข เด็กมีสุขนิสัยที่ดีในการดูแลสุขภาพตนเองตามวัย

เด็กทุกคนได้รับการฝึกลักษณะนิสัย ที่ทำให้เป็นผู้มีสุขภาพที่ดี เด็กได้เรียนรู้วิธีการปฏิบัติที่ถูกต้องเหมาะสมผ่านการเล่นและกิจกรรมประจำวันที่เหมาะสมกับวัย เพื่อให้เด็กมีสุขนิสัยที่ดี เช่น การ กิน นอน ออกกำลังกาย เล่น และเรียนรู้เป็นเวลาเหมาะสมกับวัย รักษาความสะอาดและป้องกันโรค รักษาความปลอดภัยของตนเองและผู้อื่น ส่งผลให้เด็กมีสุขนิสัยที่ดีในการดูแลสุขภาพตนเองตามวัย จำนวน ๒๘ คน คิดเป็นร้อยละ ๘๗.๕ ของเด็กจำนวน ๓๒ คน

### ๓.๑.๓ ข เด็กมีสุขภาพช่องปากดี ไม่มีฟันผุ

เด็กได้รับการตรวจฟัน และบันทึกเป็นรายบุคคล โดยเจ้าหน้าที่ทันตกรรม คลินิกชุมชนอบอุ่น เทศบาลนครแม่สอด โดยเด็กได้รับการตรวจฟัน จำนวน ๒๙ คน เด็กมีสุขภาพช่องปากที่ดี ไม่มีฟันผุ จำนวน ๑๐ คน คิดเป็นร้อยละ ๓๔.๔๘

#### ข้อมูล หลักฐาน เอกสารที่สนับสนุนผลการประเมินตนเอง

๑. บันทึกน้ำหนักส่วนสูงของเด็กรายบุคคล
๒. กราฟแสดงการเจริญเติบโตตามเกณฑ์อ้างอิงตามเพศและช่วงอายุ
๓. สรุปการแปลผลภาวะโภชนาการของเด็ก
๔. บันทึกการตรวจสุขภาพช่องปากของเด็ก

### ตัวบ่งชี้ที่ ๓.๒ ข เด็กมีพัฒนาการสมวัย

#### ๓.๒.๑ ข เด็กมีพัฒนาการสมวัยโดยรวม ๕ ด้าน

เด็กได้รับการประเมินพัฒนาการทั้ง ๕ ด้าน ได้แก่ พัฒนาการกล้ามเนื้อใหญ่ (GM.) พัฒนาการด้านกล้ามเนื้อเล็กและสติปัญญาสมวัย (FM.) พัฒนาการด้านการรับรู้และเข้าใจภาษา (RL.) พัฒนาการการใช้ภาษาสมวัย (EL.) พัฒนาการการช่วยเหลือตนเองและการเข้าสังคม (PS) โดยใช้คู่มือเฝ้าระวังและส่งเสริมพัฒนาการเด็กปฐมวัย D (DSPM) โดยเจ้าหน้าที่ทางการแพทย์จากคลินิกชุมชนอบอุ่น เทศบาลนครแม่สอด รวมถึงเด็กที่ตรวจพบพัฒนาการสงสัยล่าช้า ได้รับการติดตามให้ได้รับการกระตุ้นพัฒนาการ และประเมินผลซ้ำ ส่งผลให้เด็กมีพัฒนาการสมวัยรวม ๕ ด้าน จำนวน ๒๘ คน คิดเป็นร้อยละ ๘๗.๕ ของเด็กจำนวน ๓๒ คน

#### ข้อมูล หลักฐาน เอกสารที่สนับสนุนผลการประเมินตนเอง

๑. คู่มือเฝ้าระวังและส่งเสริมพัฒนาการเด็กคู่มือ (DSPM)
๒. แบบบันทึกการคัดกรองและส่งเสริมพัฒนาการเด็กปฐมวัยตามช่วงอายุ
๓. สรุปผลการคัดกรองและส่งเสริมพัฒนาการเด็กปฐมวัยตามช่วงอายุ

### ตัวบ่งชี้ที่ ๓.๓ ข เด็กมีพัฒนาการด้านการเคลื่อนไหว

#### ๓.๓.๑ ข เด็กมีพัฒนาการด้านการใช้กล้ามเนื้อใหญ่สามารถเคลื่อนไหวและทรงตัวได้ตามวัย

เด็กมีพฤติกรรมพัฒนาการที่ก้าวหน้าตามวัยด้านการใช้กล้ามเนื้อใหญ่ สามารถเคลื่อนไหว ทรงตัว จำนวน ๓๑ คน คิดเป็นร้อยละ ๙๖.๘๗ ของเด็กจำนวน ๓๒ คน

#### ๓.๓.๒ ข เด็กมีพัฒนาการด้านการใช้กล้ามเนื้อเล็กและการประสานงานระหว่างตากับมือตามวัย

เด็กมีพฤติกรรมพัฒนาการที่ก้าวหน้าตามวัยด้านการใช้กล้ามเนื้อเล็กและการประสานงานระหว่างตากับมือ จำนวน ๓๐ คน คิดเป็นร้อยละ ๙๓.๗๕ ของเด็กจำนวน ๓๒ คน

#### ข้อมูล หลักฐาน เอกสารที่สนับสนุนผลการประเมินตนเอง

๑. คู่มือเฝ้าระวังและส่งเสริมพัฒนาการเด็กคู่มือ (DSPM)
๒. แบบบันทึกการคัดกรองและส่งเสริมพัฒนาการเด็กปฐมวัยตามช่วงอายุ
๓. สรุปผลการคัดกรองและส่งเสริมพัฒนาการเด็กปฐมวัยตามช่วงอายุ

### ตัวบ่งชี้ที่ ๓.๔ ข เด็กมีพัฒนาการด้านอารมณ์จิตใจ

๓.๔.๑ ข เด็กแสดงออก ร่าเริง แจ่มใส รู้สึกมั่นคงปลอดภัย แสดงความรู้สึกที่ดี ต่อตนเอง และผู้อื่นได้สมวัย

เด็กมีการแสดงออกทางอารมณ์ ร่าเริง แจ่มใส แสดงความรู้สึกดีต่อตนเองและผู้อื่นได้สมวัย

๓.๔.๒ ข เด็กมีความสนใจและร่วมกิจกรรมต่าง ๆ อย่างสมวัย ซึ่งรวมการเล่น การทำงาน ศิลปะ ดนตรี กีฬา

เด็กมีความสนใจ และร่วมกิจกรรมต่าง ๆ อย่างสมวัย รวมการเล่น การทำงานศิลปะ ดนตรี กีฬา

๓.๔.๓ ข เด็กสามารถอดทน รอคอย ควบคุมตนเอง ยับยั้งชั่งใจ ทำตามข้อตกลง คำมั่นถึง ความรู้สึกของผู้อื่น มีกาลเทศะ ปรับตัวเข้ากับสถานการณ์ใหม่ได้สมวัย

เด็กสามารถอดทน รอคอย ควบคุมตนเอง ทำตามข้อตกลง คำมั่นถึงความรู้สึกของผู้อื่น ปรับตัว เข้ากับสถานการณ์ใหม่ได้สมวัย

### ข้อมูล หลักฐาน เอกสารที่สนับสนุนผลการประเมินตนเอง

๑. คู่มือเฝ้าระวังและส่งเสริมพัฒนาการเด็กคู่มือ (DSPM)
๒. แบบบันทึกการคัดกรองและส่งเสริมพัฒนาการเด็กปฐมวัยตามช่วงอายุ
๓. หลักสูตรศูนย์พัฒนาเด็กเล็ก
๔. แบบบันทึกพัฒนาการ
๕. แบบบันทึกผลพัฒนาการเด็กปฐมวัย

### ตัวบ่งชี้ที่ ๓.๕ ข เด็กมีพัฒนาการด้านสติปัญญา เรียนรู้และสร้างสรรค์

๓.๕.๑ ข เด็กบอกเกี่ยวกับตัวเด็ก บุคคล สถานที่แวดล้อมธรรมชาติและสิ่งต่าง ๆ รอบตัวเด็ก ได้สมวัย

เด็กบอกเกี่ยวกับตัวเด็ก บุคคล สถานที่แวดล้อม ธรรมชาติ และสิ่งต่าง ๆ รอบตัวเด็กได้สมวัย โดยเด็กสามารถพูดเล่าเรื่องราวเกี่ยวกับตนเอง พูดอธิบายสิ่งของ เหตุการณ์ ความสัมพันธ์ของสิ่งต่าง ๆ

๓.๕.๒ ข เด็กมีพื้นฐานด้านคณิตศาสตร์ สามารถสังเกต จำแนก และ เปรียบเทียบ จำนวน มิติสัมพันธ์ (พื้นที่/ระยะ) เวลา ได้สมวัย

เด็กมีพื้นฐานทางคณิตศาสตร์ สามารถสังเกต จำแนก และเปรียบเทียบ จำนวนได้สมวัย เช่น การบอก คัดแยก จัดกลุ่ม นับ สามารถจับคู่ เปรียบเทียบ เรียงลำดับสิ่งต่าง ๆ หรือเหตุการณ์ต่าง ๆ ได้

๓.๕.๓ ข เด็กสามารถคิดอย่างมีเหตุผล แก้ปัญหาได้สมวัย

เด็กสามารถคิดอย่างมีเหตุผล แก้ปัญหาได้สมวัย เช่น การอธิบายเชื่อมโยงสาเหตุ และผลที่เกิดขึ้นในเหตุการณ์หรือการกระทำ การคาดเดาหรือการคาดคะเนสิ่งที่เกิดขึ้นอย่างมีเหตุผล

### ๓.๕.๔ ข มีจินตนาการและความคิดสร้างสรรค์ ที่แสดงออกได้สมวัย

เด็กมีจินตนาการและความคิดสร้างสรรค์ ที่แสดงออกได้สมวัย โดยเด็กมีการรับรู้ และแสดงความคิด ความรู้สึกผ่านสื่อ วัสดุ ของเล่น และชิ้นงาน มีการแสดงความคิดสร้างสรรค์ผ่านภาษา ท่าทางการเคลื่อนไหว และศิลปะ มีการสร้างสรรค์ชิ้นงานโดยใช้รูปร่างรูปทรงจากวัสดุที่หลากหลาย

### ๓.๕.๕ ข เด็กมีความพยายาม มุ่งมั่นตั้งใจ ทำกิจกรรมให้สำเร็จสมวัย

เด็กมีความพยายาม มุ่งมั่นตั้งใจ ทำกิจกรรมที่ได้รับมอบหมาย หรือสิ่งที่ยากทำเองได้สำเร็จสมวัย ตั้งใจ จดจ่อกับสิ่งที่ทำอยู่ ต่อเนื่องหรือจนเสร็จตามวัย

### ข้อมูล หลักฐาน เอกสารที่สนับสนุนผลการประเมินตนเอง

๑. หลักสูตรศูนย์พัฒนาเด็กเล็ก
๒. แผนการจัดประสบการณ์การเรียนรู้/บันทึกหลังการจัดประสบการณ์
๓. แบบบันทึกพัฒนาการเด็ก
๔. คู่มือเฝ้าระวังและส่งเสริมพัฒนาการเด็กคู่มือ (DSPM)
๕. แฟ้มสะสมผลงานเด็ก
๖. ภาพแสดงผลงานของเด็ก

### ตัวบ่งชี้ที่ ๓.๖ ข เด็กมีพัฒนาการด้านภาษาและการสื่อสาร

#### ๓.๖.๑ ข เด็กสามารถฟัง พูด จับใจความ เล่า สนทนา และสื่อสารได้สมวัย

เด็กสามารถฟัง พูด จับใจความ เล่า สนทนาและสื่อสารได้สมวัย โดยเด็กอายุ ๓-๔ ปี ฟังผู้อื่นพูดจนจบ และพูดโต้ตอบเกี่ยวกับเรื่องที่ฟัง เล่าเรื่องด้วยประโยคสั้น ๆ ได้

๓.๖.๒ ข เด็กมีทักษะในการดูรูปภาพ สัญลักษณ์ การใช้หนังสือ รู้จักตัวอักษร การคิดเขียนคำ และการอ่านเบื้องต้นได้สมวัยและตามลำดับพัฒนาการ

เด็กมีทักษะในการดูภาพ สัญลักษณ์ การใช้หนังสือ รู้จักตัวอักษร การคิดเขียนคำและการอ่านเบื้องต้นได้สมวัยตามลำดับพัฒนาการ โดยเด็กอายุ ๓-๔ ปี อ่านภาพและพูดข้อความด้วยภาษาของตน

๓.๖.๓ ข เด็กมีทักษะการวาด การขีดเขียนตามลำดับขั้นตอนพัฒนาการสมวัย นำไปสู่การขีดเขียนคำที่คุ้นเคยและสนใจ

เด็กมีทักษะการวาด การขีดเขียนตามลำดับขั้นตอนพัฒนาการสมวัย นำไปสู่การขีดเขียนคำที่คุ้นเคยและสนใจ โดยเด็กอายุ ๓-๔ ปี ขีดเขียนอย่างมีทิศทาง

๓.๖.๔ ข เด็กมีทักษะในการสื่อสารอย่างเหมาะสมตามวัย โดยใช้ภาษาไทย เป็นหลัก และมีความคุ้นเคยกับภาษาอื่นด้วย

เด็กมีทักษะในการสื่อสารอย่างเหมาะสมตามวัย โดยใช้ภาษาไทยเป็นหลักในการพูดคุย สนทนา สื่อความหมาย และมีความคุ้นเคยกับภาษาอื่นด้วย ซึ่งอาจเป็นภาษาท้องถิ่น หรือภาษาต่างประเทศ

### ข้อมูล หลักฐาน เอกสารที่สนับสนุนผลการประเมินตนเอง

๑. หลักสูตรศูนย์พัฒนาเด็กเล็ก
๒. แผนการจัดประสบการณ์การเรียนรู้/บันทึกหลังการจัดประสบการณ์
๓. แบบบันทึกพัฒนาการเด็ก
๔. คู่มือเฝ้าระวังและส่งเสริมพัฒนาการเด็กคู่มือ (DSPM)
๕. แบบบันทึกการคัดกรองและส่งเสริมพัฒนาการเด็กปฐมวัยตามช่วงอายุ

ตัวบ่งชี้ที่ ๓.๗ ข เด็กมีพัฒนาการด้านสังคม คุณธรรม มีวินัยและความเป็นพลเมืองดี

๓.๗.๑ ข เด็กมีปฏิสัมพันธ์กับผู้อื่นได้อย่างสมวัย และแสดงออกถึงยอมรับความแตกต่างระหว่างบุคคล

เด็กมีปฏิสัมพันธ์กับผู้อื่นได้อย่างสมวัยจากการปฏิบัติกิจกรรมต่าง ๆ ผ่านการเรียนรู้ทางสังคม เช่น การเล่น การทำงานร่วมกับผู้อื่นหรือกลุ่มเพื่อน และแสดงออกถึงยอมรับความแตกต่างระหว่างบุคคล

๓.๗.๒ ข เด็กมีความเมตตา กรุณา มีวินัย ซื่อสัตย์ รับผิดชอบต่อตนเองและส่วนรวม และมีค่านิยมที่พึงประสงค์สมวัย

เด็กแสดงความรักเพื่อนและเมตตาต่อสัตว์ และแสดงความเอื้ออาทรด้วยการปลอบใจช่วยเหลือเพื่อน ระหว่างเล่นหรือทำกิจกรรมไม่ทำร้าย ว่าร้าย เอาไรต์เอาเปรียบต่อเพื่อน และไม่ทำลายสิ่งของ ปฏิบัติตามข้อตกลง กฎระเบียบของห้อง เล่นของเล่นแล้วเก็บเข้าที่ เข้าแถวเมื่อต้องรับของ รับผิดชอบช่วยเหลือและดูแลตัวเองทำกิจวัตรประจำวัน ทำสิ่งที่ได้รับมอบหมายจนสำเร็จ เด็กรู้จักหน้าที่ ปฏิบัติตามกฎหมาย จรรยาบรรณเบื้องต้นในการเดินทาง เช่นการใช้ทางม้าลาย สัญญาณจราจร

๓.๗.๓ ข เด็กสามารถเล่นและทำงานร่วมกับผู้อื่นเป็นกลุ่ม เป็นได้ทั้งผู้นำและ ผู้ตามแก้ไขข้อขัดแย้งอย่างสร้างสรรค์

เด็กเริ่มเล่นและทำงานร่วมกับผู้อื่นเป็นกลุ่มได้ตามวัย โดยมีครูแนะนำ เป็นผู้นำและผู้ตามสลับเปลี่ยนกันไป แสดงความเป็นตัวเองและรับฟังความคิดเห็นผู้อื่น แก้ไขข้อขัดแย้งอย่างสร้างสรรค์ เช่น ประนีประนอม ตอรองโดยไม่ก้าวร้าว

๓.๗.๔ ข เด็กภาคภูมิใจที่เป็นสมาชิกที่ดีในครอบครัว ชุมชน สถานพัฒนาเด็กปฐมวัย และตระหนักถึงความเป็นพลเมืองดีของประเทศไทย และ ภูมิภาคอาเซียน

เด็กแสดงออกถึงความภาคภูมิใจที่เป็นสมาชิกที่ดีในครอบครัว รู้จักสถานภาพของตน เช่น บอกว่าเป็นลูกของพ่อแม่ เด็กรู้จักชื่อและบอกลักษณะของชุมชน ศูนย์พัฒนาเด็กเล็ก เล่าถึงสิ่งที่ชอบและมีส่วนร่วมในกิจกรรมของชุมชน ศูนย์พัฒนาเด็กเล็ก และตระหนักถึงความเป็นพลเมืองดีของประเทศไทย บอกได้ว่าเป็นคนไทย อยู่ในประเทศไทย ร้องเพลงชาติ รู้จักเคารพธงชาติไทย

### ข้อมูล หลักฐาน เอกสารที่สนับสนุนผลการประเมินตนเอง

๑. หลักสูตรศูนย์พัฒนาเด็กเล็ก
๒. แผนการจัดประสบการณ์การเรียนรู้/บันทึกหลังการจัดประสบการณ์
๓. แบบบันทึกพัฒนาการเด็ก
๔. คู่มือเฝ้าระวังและส่งเสริมพัฒนาการเด็กคู่มือ (DSPM)
๕. แบบบันทึกการคัดกรองและส่งเสริมพัฒนาการเด็กปฐมวัยตามช่วงอายุ

### จุดเด่น

เด็กมีพัฒนาการด้านการเคลื่อนไหว ด้านการใช้กล้ามเนื้อมัดใหญ่สามารถเคลื่อนไหวและทรงตัวได้ตามวัย และด้านการใช้กล้ามเนื้อมัดเล็กและการประสานงานระหว่างตากับมือตามวัย

### จุดที่ควรพัฒนา

เด็กมีปัญหาสุขภาพช่องปาก มีฟันผุ ไม่ผ่านเกณฑ์มาตรฐาน ซึ่งเด็กมีฟันผุมาตั้งแต่แรกรับเด็กเข้าสู่ศูนย์พัฒนาเด็กเล็ก สาเหตุหลักของฟันผุในเด็กเล็ก มาจากพฤติกรรมการเล่นดูที่ไม่เหมาะสม เช่น การให้เด็กทานขนมหรือนมที่มีรสหวานเป็นประจำ การปล่อยให้เด็กหลับคาขวดนมหลังจากฟันขึ้นแล้วหรือผู้ปกครองละเลยเรื่องการดูแลสุขภาพช่องปาก โดยไม่ได้เริ่มแปรงฟันตั้งแต่นานนมซี่แรกขึ้น

### ข้อเสนอแนะ

ศูนย์พัฒนาเด็กเล็กควรมีการส่งเสริมให้ผู้ปกครองตระหนักความสำคัญต่อและการปลูกฝังเด็กในเรื่องการดูแลสุขภาพช่องปากและฟันตั้งแต่วัยเด็ก เพื่อให้เด็กมีคุณภาพชีวิตที่ดี เติบโตเป็นผู้ใหญ่ที่มีฟันที่แข็งแรงและไม่มีปัญหาเกี่ยวกับสุขภาพช่องปาก โดยครู/ผู้ดูแลเด็กและพ่อแม่/ผู้ปกครองมีส่วนร่วมดูแลแก้ปัญหาาร่วมกัน โดยจัดการอบรมให้ความรู้ด้านการดูแลสุขภาพช่องปากแก่พ่อแม่/ผู้ปกครองของเด็กโดยเชิญเจ้าหน้าที่ทันตกรรมที่มีความรู้มาเป็นวิทยากรให้ความรู้

### ส่วนที่ ๓

## สรุปผลการพัฒนา แนวทางการพัฒนา ความต้องการและความช่วยเหลือ

ผลการประเมินตนเองตามมาตรฐานเพื่อการประกันคุณภาพภายในของศูนย์พัฒนาเด็กเล็ก โรงเรียนเทศบาลวัดดอนแก้ว มีคุณภาพอยู่ในระดับ ดี จากผลการดำเนินงานของศูนย์พัฒนาเด็กเล็ก ในปีการศึกษา ๒๕๖๕ ส่งผลให้การพัฒนาคุณภาพการศึกษาประสบผลสำเร็จตามที่ตั้งเป้าหมายไว้ โดยสามารถสรุปผลการประเมินในภาพรวมของจุดเด่น จุดที่ควรพัฒนา แนวทางการพัฒนาในอนาคตเพื่อให้ได้ มาตรฐานที่สูงขึ้นและความต้องการช่วยเหลือ ดังนี้

### สรุปผล

จุดเด่น	จุดที่ควรพัฒนา
<p>♦ <b>การบริหารจัดการสถานพัฒนาเด็กปฐมวัย</b></p> <p>๑. มีการบริหารจัดการบุคลากรอย่างเหมาะสม เพียงพอต่อจำนวนเด็กตามสัดส่วนที่มาตรฐาน กำหนด</p> <p>๒. มีการบริหารจัดการสภาพแวดล้อมเพื่อความ ปลอดภัย มีโครงการส่งเสริมความปลอดภัย แก่ผู้เรียนสนับสนุนการบริหารจัดการ โดย ศูนย์พัฒนาเด็กเล็กมีระบบรับเหตุฉุกเฉินป้องกัน อัคคีภัย มีแผนฝึกซ้อมอพยพหนีไฟมีการ ดำเนินการตามแนวทางป้องกันและลดอุบัติเหตุ ทางถนน เพื่อสร้างวัฒนธรรมความปลอดภัยใน การสวมหมวกนิรภัยของเด็ก โดยจัดกิจกรรม “วัยจิ๋วปลอดภัยใส่ใจสวมหมวกกันน็อค” และ กิจกรรมเด็กปฐมวัยไม่จมน้ำ “อย่าใกล้ อย่าเก็บ อย่าก้ม” ตามมาตรการป้องกันการจมน้ำใน เด็กเล็ก</p> <p>๓. มีการจัดการเพื่อส่งเสริมสุขภาพและการเรียนรู้ มีโครงการศูนย์เด็กเล็กปลอดโรคสนับสนุนการ บริหารจัดการ โดยมีการดำเนินงานส่งเสริม สุขภาพ เฝ้าระวังการเจริญเติบโตของเด็ก ตรวจ สุขอนามัยประจำวัน ตรวจสุขภาพประจำปี และ ป้องกันควบคุมโรคติดต่อในศูนย์พัฒนาเด็กเล็ก ตามเกณฑ์การประเมินมาตรฐานศูนย์เด็กเล็ก ปลอดโรค</p>	<p>♦ <b>การบริหารจัดการสถานพัฒนาเด็กปฐมวัย</b></p> <p>๑. สนับสนุนให้ครู/ผู้ดูแลเด็กทุกคนได้รับการฝึกอบรม ปฐมพยาบาลและฝึกช่วยชีวิตเบื้องต้น (CPR)</p> <p>๒. สนับสนุนให้ศูนย์พัฒนาเด็กเล็กมีการดำเนินการ ติดตามประเมินการดำเนินงานด้านบริหาร จัดการและนำผลการประเมินมาวิเคราะห์เพื่อ ปรับปรุงและพัฒนา</p> <p>๓. ส่งเสริมให้พ่อ แม่/ผู้ปกครองและชุมชนเข้ามามี ส่วนร่วมในการจัดการศึกษา การจัดกิจกรรม และการดำเนินงานต่าง ๆ ที่เกี่ยวกับศูนย์พัฒนาเด็ก เล็กและดำเนินงานให้ศูนย์พัฒนาเด็กเล็กเป็นแหล่ง เรียนรู้แก่ชุมชนในเรื่องการพัฒนาเด็กปฐมวัย</p>

จุดเด่น	จุดที่ควรพัฒนา
<p>♦ <b>จัดประสบการณ์การเรียนรู้และการเล่นเพื่อพัฒนาเด็กปฐมวัย</b></p> <p>ครู/ผู้ดูแลเด็กมีการจัดกิจกรรมที่ส่งเสริมพัฒนาการด้านร่างกายและดูแลสุขภาพ โดยมีโครงการศูนย์เด็กเล็กปลอดโรคสนับสนุนการดำเนินงานหรือกิจกรรมของครู/ผู้ดูแลเด็ก มีการจัดให้เด็กได้รับประทานอาหารที่ครบถ้วนในปริมาณที่เพียงพอและส่งเสริมพฤติกรรมกรกินที่เหมาะสม จัดกิจกรรมให้เด็กได้ลงมือปฏิบัติอย่างถูกต้องเหมาะสมในการดูแลสุขภาพ ความปลอดภัยในชีวิตประจำวัน ตรวจสุขภาพอนามัยของเด็กประจำวัน ความสะอาดของร่างกาย ฟันและช่องปากเพื่อคัดกรองโรคและการบาดเจ็บ ฝ้าระวังติดตามการเจริญเติบโตของเด็กเป็นรายบุคคลบันทึกผลภาวะโภชนาการอย่างต่อเนื่อง จัดให้มีการตรวจสุขภาพร่างกาย ฟันและช่องปาก สายตา หู ตามกำหนดโดยบุคลากรทางการแพทย์</p> <p>♦ <b>คุณภาพเด็กปฐมวัย</b></p> <p>เด็กมีพัฒนาการด้านการเคลื่อนไหว ด้านการใช้กล้ามเนื้อมัดใหญ่สามารถเคลื่อนไหวและทรงตัวได้ตามวัย และด้านการใช้กล้ามเนื้อมัดเล็กและการประสานงานระหว่างตากับมือตามวัย</p>	<p>♦ <b>จัดประสบการณ์การเรียนรู้และการเล่นเพื่อพัฒนาเด็กปฐมวัย.</b></p> <p>ครู/ผู้ดูแลเด็กควรมีการจัดกิจกรรมที่ส่งเสริมพัฒนาการด้านสติปัญญา ภาษาและการสื่อสาร โดยจัดให้มีโครงการ/กิจกรรมสนับสนุนการดำเนินงานของครู/ผู้ดูแลเด็ก เพื่อที่ครู/ผู้ดูแลเด็กได้ตระหนักถึงความสำคัญของการจัดกิจกรรมที่ส่งเสริมให้เด็กได้สังเกต สัมผัส ลองทำ คิดตั้งคำถาม สืบเสาะหาความรู้แก้ปัญหา จินตนาการคิดสร้างสรรค์ โดยยอมรับความคิดและผลงานที่แตกต่างของเด็ก จัดกิจกรรมและประสบการณ์ด้านคณิตศาสตร์และวิทยาศาสตร์เบื้องต้นตามวัย โดยเด็กเรียนรู้ผ่านประสาทสัมผัสและลงมือปฏิบัติด้วยตนเอง</p> <p>♦ <b>คุณภาพเด็กปฐมวัย</b></p> <p>เด็กมีปัญหาสุขภาพช่องปาก มีฟันผุ ไม่ผ่านเกณฑ์มาตรฐาน ซึ่งเด็กมีฟันผุมาตั้งแต่แรกรับเด็กเข้าศูนย์พัฒนาเด็กเล็ก สาเหตุหลักของฟันผุในเด็กเล็กมาจากพฤติกรรมกรเลี้ยงดูที่ไม่เหมาะสม เช่น การให้เด็กทานนมหรือนมที่มีรสหวานเป็นประจำ การปล่อยให้เด็กหลับคาขวดนมหลังจากฟันขึ้นแล้วหรือผู้ปกครองละเลยเรื่องการดูแลสุขภาพช่องปาก โดยไม่ได้เริ่มแปรงฟันตั้งแต่น้ำนมซี่แรกขึ้น</p>

### แนวทางการพัฒนาสถานศึกษาในอนาคต

๑. จัดทำแผนบริหารจัดการที่ครอบคลุมด้านการสนับสนุนให้ครู/ผู้ดูแลเด็กทุกคนได้รับการฝึกอบรมปฐมพยาบาลและฝึกช่วยชีวิตเบื้องต้น (CPR) และส่งเสริมให้พ่อแม่/ผู้ปกครองและชุมชนเข้ามามีส่วนร่วมในการจัดการศึกษา การจัดกิจกรรมและการดำเนินงานต่าง ๆ ที่เกี่ยวกับศูนย์พัฒนาเด็กเล็กและดำเนินงานให้ศูนย์พัฒนาเด็กเล็กเป็นแหล่งเรียนรู้แก่ชุมชนในเรื่องการพัฒนาเด็กปฐมวัย

๒. จัดทำโครงการ/กิจกรรมที่สนับสนุนให้ครู/ผู้ดูแลเด็ก การจัดกิจกรรมที่ส่งเสริมพัฒนาการด้านสติปัญญา ภาษาและการสื่อสาร

๓. ศูนย์พัฒนาเด็กเล็กมีการส่งเสริมให้ผู้ปกครองตระหนักความสำคัญต่อและการปลูกฝังเด็กในเรื่องการดูแลสุขภาพช่องปากและฟันตั้งแต่วัยเด็ก เพื่อให้เด็กมีคุณภาพชีวิตที่ดี เต็มโตเป็นผู้ใหญ่ที่มีฟันที่แข็งแรงและไม่มีปัญหาเกี่ยวกับสุขภาพช่องปาก โดยครู/ผู้ดูแลเด็กและพ่อแม่/ผู้ปกครองมีส่วนร่วมดูแลแก้ปัญหาาร่วมกัน โดยจัดการอบรมให้ความรู้ด้านการดูแลสุขภาพช่องปากแก่พ่อแม่/ผู้ปกครองของเด็กโดยเชิญเจ้าหน้าที่ทันตกรรมที่มีความรู้มาเป็นวิทยากรให้ความรู้

### ความต้องการและการช่วยเหลือ

ของบสนับสนุนให้ครู/ผู้ดูแลเด็ก ศูนย์พัฒนาเด็กเล็กทุกคนได้รับการฝึกอบรมด้านการพัฒนาเด็กปฐมวัย

ภาคผนวก

- สรุปผลการประเมิน
- คำสั่งแต่งตั้งคณะกรรมการดำเนินการประกันคุณภาพภายในศูนย์พัฒนาเด็กเล็ก
- ประกาศการใช้มาตรฐานการศึกษาศูนย์พัฒนาเด็กเล็กและค่าเป้าหมายตามมาตรฐานการศึกษา
- บันทึกให้ความเห็นชอบของคณะกรรมการบริหารศูนย์พัฒนาเด็กเล็กในการใช้มาตรฐานการศึกษา
- คำสั่งแต่งตั้งคณะกรรมการจัดทำรายงานการประเมินตนเอง (SAR) ปีการศึกษา ๒๕๖๕
- รายงานการประชุมคณะกรรมการบริหารศูนย์พัฒนาเด็กเล็กโรงเรียนเทศบาลวัดดอนแก้ว
- ภาพการเผยแพร่รายงานการประเมินตนเอง (SAR) ผ่านเพจศูนย์พัฒนาเด็กเล็ก

สรุปผลการประเมิน

มาตรฐานด้านที่ ๑					
การบริหารจัดการสถานพัฒนาเด็กปฐมวัย					
ตัวบ่งชี้มาตรฐาน	คะแนนการประเมิน				
	๐	๑	๒	๓	รวม
<b>ตัวบ่งชี้ที่ ๑.๑ การบริหารจัดการอย่างเป็นระบบ</b>					รวม ๗
๑.๑.๑ บริหารจัดการสถานพัฒนาเด็กปฐมวัยอย่างเป็นระบบ			√		
๑.๑.๒ บริหารหลักสูตรสถานพัฒนาเด็กปฐมวัย			√		
๑.๑.๓ บริหารจัดการข้อมูลอย่างเป็นระบบ				√	
<b>ตัวบ่งชี้ที่ ๑.๒ การบริหารจัดการบุคลากรทุกประเภทของหน่วยงานทุกสังกัด</b>					รวม ๑๑
๑.๒.๑ บริหารจัดการบุคลากรอย่างเป็นระบบ			√		
๑.๒.๒ ผู้บริหารสถานพัฒนาปฐมวัย/หัวหน้าระดับปฐมวัย/ผู้ดำเนินกิจการมีคุณวุฒิ/คุณสมบัติ เหมาะสม และบริหารงานอย่างมีประสิทธิภาพ				√	
๑.๒.๓ ครู/ผู้ดูแลเด็กที่ทำหน้าที่หลักในการดูแลและพัฒนาเด็ก มีคุณวุฒิ/คุณสมบัติเหมาะสม				√	
๑.๒.๔ บริหารบุคลากรจัดอัตราส่วนของครู/ผู้ดูแลเด็กอย่างเหมาะสมพอเพียงต่อจำนวนเด็กในแต่ละกลุ่มอายุ				√	
<b>ตัวบ่งชี้ที่ ๑.๓ การบริหารจัดการสภาพแวดล้อมเพื่อความปลอดภัย</b>					รวม ๒๑
๑.๓.๑ บริหารจัดการด้านสภาพแวดล้อมเพื่อความปลอดภัยอย่างเป็นระบบ				√	
๑.๓.๒ โครงสร้างและตัวอาคารมั่นคง ตั้งอยู่ในบริเวณและสภาพแวดล้อมที่ปลอดภัย				√	
๑.๓.๓ จัดการความปลอดภัยของพื้นที่เล่น/ สนามเด็กเล่น และสภาพแวดล้อมภายนอกอาคาร				√	
๑.๓.๔ จัดการสภาพแวดล้อมภายในอาคาร ครุภัณฑ์ อุปกรณ์ เครื่องใช้ให้ปลอดภัยเหมาะสมกับการใช้งาน และเพียงพอ				√	
๑.๓.๕ จัดให้มีของเล่นที่ปลอดภัยได้มาตรฐาน มีจำนวนเพียงพอ สะอาดเหมาะสมกับระดับพัฒนาการของเด็ก			√		
๑.๓.๖ ส่งเสริมให้เด็กปฐมวัยเดินทางอย่างปลอดภัย			√		
๑.๓.๗ จัดให้มีระบบป้องกันภัยจากบุคคลภายในและภายนอกสถานพัฒนาเด็กปฐมวัย			√		
๑.๓.๘ จัดให้มีระบบรับเหตุฉุกเฉิน ป้องกันอัคคีภัย/ ภัยพิบัติตามความเสี่ยงของพื้นที่				√	

ตัวบ่งชี้มาตรฐาน	คะแนนการประเมิน				
ตัวบ่งชี้ที่ ๑.๔ การจัดการเพื่อส่งเสริมสุขภาพและการเรียนรู้	๐	๑	๒	๓	รวม
๑.๔.๑ มีการจัดการเพื่อส่งเสริมสุขภาพ เฝ้าระวังการเจริญเติบโตของเด็ก และดูแลการเจ็บป่วยเบื้องต้น			√		๑๘
๑.๔.๒ มีแผนและดำเนินการตรวจสอบอนามัยประจำวัน ตรวจสอบสุขภาพ ประจำปี และป้องกันควบคุมโรคติดต่อ				√	
๑.๔.๓ อาคารต้องมีพื้นที่ใช้สอยเป็นสัดส่วนตามกิจวัตรประจำวันของเด็กที่เหมาะสมตามช่วงวัย และการใช้ประโยชน์				√	
๑.๔.๔ จัดให้มีพื้นที่/ มุมประสบการณ์ และแหล่งเรียนรู้ในห้องเรียนและนอกห้องเรียน			√		
๑.๔.๕ จัดบริเวณห้องน้ำ ห้องส้วม ที่แปรงฟัน/ล้างมือให้เพียงพอ สะอาด ปลอดภัย และเหมาะสมกับการใช้งานของเด็ก				√	
๑.๔.๖ จัดการระบบสุขาภิบาลที่มีประสิทธิภาพ ครอบคลุมสถานที่ปรุงประกอบอาหาร น้ำดื่ม น้ำใช้ กำจัดขยะ สิ่งปฏิกูล และพาหะนำโรค			√		
๑.๔.๗ จัดอุปกรณ์ฯ และเครื่องใช้ส่วนตัวให้เพียงพอกับการใช้งานของเด็กทุกคน และดูแลความสะอาดและปลอดภัยอย่างสม่ำเสมอ				√	
<b>ตัวบ่งชี้ที่ ๑.๕ การส่งเสริมการมีส่วนร่วมของครอบครัวและชุมชน</b>	<b>๐</b>	<b>๑</b>	<b>๒</b>	<b>๓</b>	<b>รวม</b>
๑.๕.๑ มีการสื่อสารเพื่อสร้างความสัมพันธ์และความเข้าใจอันดีระหว่างพ่อแม่/ ผู้ปกครอง กับสถานพัฒนาเด็กปฐมวัย เกี่ยวกับตัวเด็กและการ ดำเนินงานของสถานพัฒนาเด็กปฐมวัย				√	๑๑
๑.๕.๒ การจัดกิจกรรมที่พ่อแม่/ผู้ปกครอง/ครอบครัว และชุมชนมีส่วนร่วม			√		
๑.๕.๓ ดำเนินงานให้สถานพัฒนาเด็กปฐมวัยเป็นแหล่งเรียนรู้แก่ชุมชนในเรื่องการพัฒนาเด็กปฐมวัย				√	
๑.๕.๔ มีคณะกรรมการสถานพัฒนาเด็กปฐมวัย				√	
มาตรฐานด้านที่ ๑ มีคะแนนรวม		๖๘			คะแนน
มาตรฐานด้านที่ ๑ มีคะแนนรวม คิดเป็นร้อยละ = $\frac{\text{คะแนนรวม}}{๑๐๐} \times ๑๐๐$		๘๗.๑๘			
มาตรฐานด้านที่ ๑ มีจำนวนตัวบ่งชี้ ที่ต้องปรับปรุง		๐			ข้อ

มาตรฐานด้านที่ ๒					
ครู/ผู้ดูแลเด็กให้การดูแลและจัดประสบการณ์การเรียนรู้และการเล่นเพื่อพัฒนาเด็กปฐมวัย					
ตัวบ่งชี้มาตรฐาน	คะแนนการประเมิน				
ตัวบ่งชี้ที่ ๒.๑ การดูแลและพัฒนาเด็กอย่างรอบด้าน	๐	๑	๒	๓	รวม
๒.๑.๑ มีแผนการจัดประสบการณ์การเรียนรู้ที่สอดคล้องกับหลักสูตรการศึกษาปฐมวัย มีการดำเนินงานและประเมินผล				√	๑๓
๒.๑.๒ จัดพื้นที่/มุมประสบการณ์การเรียนรู้และการเล่นที่เหมาะสมอย่างหลากหลาย				√	
๒.๑.๓ จัดกิจกรรมส่งเสริมพัฒนาการทุกด้านอย่างบูรณาการตามธรรมชาติของเด็กที่เรียนรู้ด้วยประสาทสัมผัส ลงมือทำ ปฏิสัมพันธ์ และการเล่น			√		
๒.๑.๔ เลือกใช้สื่อ/อุปกรณ์ เทคโนโลยี เครื่องเล่นและจัดสภาพแวดล้อมภายใน-ภายนอกแหล่งเรียนรู้ที่เพียงพอ เหมาะสม ปลอดภัย			√		
๒.๑.๕ เผื่อระวังติดตามพัฒนาการเด็กรายบุคคลเป็นระยะ เพื่อใช้ผลในการจัดกิจกรรมพัฒนาเด็กทุกคนให้เต็มตามศักยภาพ				√	
ตัวบ่งชี้ที่ ๒.๒ การส่งเสริมพัฒนาการด้านร่างกายและดูแลสุขภาพ	๐	๑	๒	๓	รวม
๒.๒.๑ ให้เด็กรับประทานอาหารเช้าที่ครบถ้วนในปริมาณที่เพียงพอ และส่งเสริมพฤติกรรมการกินที่เหมาะสม				√	๑๕
๒.๒.๒ จัดกิจกรรมให้เด็กได้ลงมือปฏิบัติอย่างถูกต้องเหมาะสม ในการดูแลสุขภาพ ความปลอดภัยในชีวิตประจำวัน				√	
๒.๒.๓ ตรวจสอบสุขภาพอนามัยของเด็กประจำวัน ความสะอาดของร่างกาย ฟัน และช่องปากเพื่อคัดกรองโรคและการบาดเจ็บ				√	
๒.๒.๔ เผื่อระวังติดตามการเจริญเติบโตของเด็กเป็นรายบุคคล บันทึกผลภาวะโภชนาการอย่างต่อเนื่อง				√	
๒.๒.๕ จัดให้มีการตรวจสุขภาพร่างกาย ฟันและช่องปาก สายตา หู ตามกำหนด				√	
ตัวบ่งชี้ที่ ๒.๓ การส่งเสริมพัฒนาการด้านสติปัญญา ภาษาและการสื่อสาร	๐	๑	๒	๓	รวม
๒.๓.๑ จัดกิจกรรมส่งเสริมให้เด็กได้สังเกต สัมผัส ลองทำ คิดตั้งคำถาม สืบเสาะหาความรู้ แก้ปัญหา จินตนาการ คิดสร้างสรรค์ โดยยอมรับ ความคิดและผลงานที่แตกต่างของเด็ก				√	๑๖
๒.๓.๒ จัดกิจกรรมและประสบการณ์ทางภาษาที่มีความหมายต่อเด็ก เพื่อการสื่อสารอย่างหลากหลาย ฟัง พูด ถอด อธิบาย และสนทนาตามลำดับขั้นตอนพัฒนาการ			√		

ตัวบ่งชี้มาตรฐาน	คะแนนการประเมิน				
๒.๓.๓ จัดกิจกรรมปลูกฝังให้เด็กมีนิสัยรักการอ่าน ให้เด็กมีทักษะการดูภาพ ฟังเรื่องราว พูด เล่า อ่าน วาด/เขียน เบื้องต้น ตามลำดับพัฒนาการโดยครู/ผู้ดูแล เด็กเป็นตัวอย่างของการพูดและการอ่านที่ถูกต้อง				√	๑๓
๒.๓.๔ จัดให้เด็กมีประสบการณ์การเรียนรู้เกี่ยวกับตัวเด็ก บุคคล สิ่งต่าง ๆ สถานที่และธรรมชาติรอบตัวด้วยวิธีการที่เหมาะสมกับวัยและพัฒนาการ				√	
๒.๓.๕ จัดกิจกรรมและประสบการณ์ด้านคณิตศาสตร์และวิทยาศาสตร์ เบื้องต้นตามวัย โดยเด็กเรียนรู้ผ่านประสาทสัมผัสและลงมือปฏิบัติด้วยตนเอง			√		
<b>ตัวบ่งชี้ที่ ๒.๔ การส่งเสริมพัฒนาการด้านอารมณ์ จิตใจ สังคม ปลูกฝัง คุณธรรมและความเป็นพลเมืองดี</b>	๐	๑	๒	๓	<b>รวม</b>
๒.๔.๑ สร้างความสัมพันธ์ที่ดีและมั่นคง ระหว่างผู้ใหญ่กับเด็ก จัดกิจกรรม สร้างเสริมความสัมพันธ์ที่ดีระหว่างเด็กกับเด็ก และการแก้ไขข้อขัดแย้ง อย่างสร้างสรรค์				√	๔
๒.๔.๒ จัดกิจกรรมส่งเสริมให้เด็กมีความสุข จ่มใส ร่าเริง ได้แสดงออกด้าน อารมณ์ ความรู้สึกที่ดีต่อตนเอง โดยผ่านการเคลื่อนไหวร่างกาย ศิลปะ ดนตรี ตาม ความสนใจและถนัด			√		
๒.๔.๓ จัดกิจกรรมและประสบการณ์ ปลูกฝังคุณธรรมให้เด็กใฝ่ดี มีวินัย ซื่อสัตย์ รู้จักสิทธิและหน้าที่รับผิดชอบของพลเมืองดี รักครอบครัว โรงเรียน ชุมชน และประเทศชาติด้วยวิธีที่เหมาะสมกับวัยและพัฒนาการ				√	
<b>ตัวบ่งชี้ที่ ๒.๕ การส่งเสริมเด็กในระยะเปลี่ยนผ่านให้ปรับตัวสู่การเชื่อมต่อใน ชั้นถัดไป</b>	๐	๑	๒	๓	<b>รวม</b>
๒.๕.๑ จัดกิจกรรมกับผู้ปกครองเพื่อเตรียมเด็กก่อนจากบ้านเข้าสู่สถาน พัฒนาเด็กปฐมวัย/โรงเรียน และจัดกิจกรรมช่วงปฐมนิเทศให้เด็กค่อยปรับตัว ในบรรยากาศที่เป็นมิตร				√	๕
๒.๕.๒ จัดกิจกรรมส่งเสริมการปรับตัวก่อนเข้ารับการศึกษาในระดับที่สูงขึ้น แต่ละชั้น จนถึงการเป็นนักเรียนระดับชั้นประถมศึกษาปีที่๑			√		
<b>มาตรฐานด้านที่ ๒ มีคะแนนรวม</b>	<b>๕๔</b>				<b>คะแนน</b>
<b>มาตรฐานด้านที่ ๒ มีคะแนนรวม คิดเป็นร้อยละ = <math>\frac{\text{คะแนนรวม}}{๑๐๐} \times ๑๐๐</math></b>	<b>๙๐.๐๐</b>				
<b>มาตรฐานด้านที่ ๒ มีจำนวนตัวบ่งชี้ที่ต้องปรับปรุง</b>	<b>๐</b>				<b>ข้อ</b>

<p style="text-align: center;">มาตรฐานด้านที่ ๓ คุณภาพของเด็กปฐมวัย สำหรับเด็กแรกเกิดถึงอายุ ๒ ปี (๒ ปี ๑๑ เดือน)</p>					
ตัวบ่งชี้มาตรฐาน	คะแนนการประเมิน				
<b>ตัวบ่งชี้ที่ ๓.๑ ก เด็กมีการเจริญเติบโตสมวัย</b>	๐	๑	๒	๓	รวม
๓.๑.๑ เด็กมีน้ำหนักตัวเหมาะสมกับวัยและสูงดีสมส่วน ซึ่งมีบันทึกเป็นรายบุคคล				√	๓
<b>ตัวบ่งชี้ที่ ๓.๒ ก เด็กมีพัฒนาการสมวัย</b>	๐	๑	๒	๓	รวม
๓.๒.๑ ก เด็กมีพัฒนาการสมวัยโดยรวม ๕ ด้าน				√	๑๖
๓.๒.๒ ก <u>รายด้าน</u> : เด็กมีพัฒนาการกล้ามเนื้อมัดใหญ่ (GM)				√	
๓.๒.๓ ก <u>รายด้าน</u> : เด็กมีพัฒนาการด้านกล้ามเนื้อมัดเล็กและสติปัญญาสมวัย (FM)				√	
๓.๒.๔ ก <u>รายด้าน</u> : เด็กมีพัฒนาการด้านการรับรู้และเข้าใจภาษา (RL)			√		
๓.๒.๕ ก <u>รายด้าน</u> : เด็กมีพัฒนาการการใช้ภาษาสมวัย (EL)			√		
๓.๒.๖ ก <u>รายด้าน</u> : เด็กมีพัฒนาการการช่วยเหลือตนเองและการเข้าสังคม (PS)				√	
มาตรฐานด้านที่ ๓ ก มีคะแนนรวม	๑๙      คะแนน				
มาตรฐานด้านที่ ๓ ก มีคะแนนรวม คิดเป็นร้อยละ = $\frac{\text{คะแนนรวม}}{๒๑} \times ๑๐๐$	๙๐.๔๘				
มาตรฐานด้านที่ ๓ ก มีจำนวนตัวบ่งชี้ที่ต้องปรับปรุง	๐      ข้อ				

<p style="text-align: center;"><b>มาตรฐานด้านที่ ๓ คุณภาพของเด็กปฐมวัย</b>  <b>สำหรับเด็ก อายุ ๓ ปีถึงอายุ ๖ ปี (ก่อนเข้าประถมศึกษาปีที่ ๑)</b></p>					
ตัวบ่งชี้มาตรฐาน	คะแนนการประเมิน				
<b>ตัวบ่งชี้ที่ ๓.๑ ข เด็กมีการเจริญเติบโตสมวัยและมีสุขนิสัยที่เหมาะสม</b>	๐	๑	๒	๓	รวม
๓.๑.๑ ข เด็กมีน้ำหนักตัวเหมาะสมกับวัยและสูงดีสมส่วน ซึ่งมีบันทึกเป็นรายบุคคล				√	๖
๓.๑.๒ ข เด็กมีสุขนิสัยที่ดีในการดูแลสุขภาพตนเองตามวัย				√	
๓.๑.๓ ข เด็กมีสุขภาพช่องปากดี ไม่มีฟันผุ	√				
<b>ตัวบ่งชี้ที่ ๓.๒ ข เด็กมีพัฒนาการสมวัย</b>	๐	๑	๒	๓	รวม
๓.๒.๑ ข เด็กมีพัฒนาการสมวัยโดยรวม ๕ ด้าน				√	๓
<b>ตัวบ่งชี้ที่ ๓.๓ ข เด็กมีพัฒนาการด้านการเคลื่อนไหว</b>	๐	๑	๒	๓	รวม
๓.๓.๑ ข เด็กมีพัฒนาการด้านการใช้กล้ามเนื้อมัดใหญ่ สามารถเคลื่อนไหวและทรงตัวได้ตามวัย				√	๖
๓.๓.๒ ข เด็กมีพัฒนาการด้านการใช้กล้ามเนื้อมัดเล็กและการประสานงานระหว่างตากับมือตามวัย				√	
<b>ตัวบ่งชี้ ๓.๔ ข เด็กมีพัฒนาการด้านอารมณ์ จิตใจ</b>	๐	๑	๒	๓	รวม
๓.๔.๑ ข เด็กแสดงออก ร่าเริง แจ่มใส รู้สึกมั่นคงปลอดภัย แสดงความรู้สึกที่ดีต่อตนเองและผู้อื่นได้สมวัย				√	๙
๓.๔.๒ ข เด็กมีความสนใจและร่วมกิจกรรมต่าง ๆ อย่างสมวัย ซึ่งรวมการเล่นการทำงาน ศิลปะ ดนตรี กีฬา				√	
๓.๔.๓ ข เด็กสามารถอดทน รอคอย ควบคุมตนเอง ยับยั้งชั่งใจทำตามข้อตกลง คำนึงถึงความรู้สึกของผู้อื่น มีกาลเทศะ ปรับตัวเข้ากับสถานการณ์ใหม่ได้สมวัย				√	
<b>ตัวบ่งชี้ที่ ๓.๕ ข เด็กมีพัฒนาการด้านสติปัญญา เรียนรู้และสร้างสรรค์</b>	๐	๑	๒	๓	รวม
๓.๕.๑ ข เด็กบอกเกี่ยวกับตัวเด็ก บุคคล สถานที่แวดล้อมธรรมชาติและสิ่งต่าง ๆ รอบตัวเด็กได้สมวัย				√	๑๕
๓.๕.๒ ข เด็กมีพื้นฐานด้านคณิตศาสตร์ สามารถสังเกต จำแนก และเปรียบเทียบ จำนวน มิติสัมพันธ์ (พื้นที่/ระยะ) เวลา ได้สมวัย				√	
๓.๕.๓ ข เด็กสามารถคิดอย่างมีเหตุผล แก้ปัญหาได้สมวัย				√	
๓.๕.๔ ข มีจินตนาการและความคิดสร้างสรรค์ ที่แสดงออกได้สมวัย				√	
๓.๕.๕ ข เด็กมีความพยายาม มุ่งมั่นตั้งใจ ทำกิจกรรมให้สำเร็จสมวัย				√	

ตัวบ่งชี้มาตรฐาน	คะแนนการประเมิน				
<b>ตัวบ่งชี้ที่ ๓.๖ ข เด็กมีพัฒนาการด้านภาษาและการสื่อสาร</b>	๐	๑	๒	๓	รวม
๓.๖.๑ ข เด็กสามารถฟัง พูด จับใจความ เล่า สนทนา และสื่อสารได้สมวัย				√	๑๒
๓.๖.๒ ข เด็กมีทักษะในการดูรูปภาพ สัญลักษณ์ การใช้หนังสือ รู้จักตัวอักษร การคิดเขียนคำและการอ่านเบื้องต้นได้สมวัยและตามลำดับพัฒนาการ				√	
๓.๖.๓ ข เด็กมีทักษะการวาด การขีดเขียนตามลำดับขั้นตอนพัฒนาการสมวัย นำไปสู่การขีดเขียนคำที่คุ้นเคยและสนใจ				√	
๓.๖.๔ ข เด็กมีทักษะในการสื่อสารอย่างเหมาะสมตามวัย โดยใช้ภาษาไทย เป็นหลัก และมีความคุ้นเคยกับภาษาอื่นด้วย				√	
<b>ตัวบ่งชี้ที่ ๓.๗ ข เด็กมีพัฒนาการด้านสังคม คุณธรรม มีวินัยและความเป็นพลเมือง</b>	๐	๑	๒	๓	รวม
๓.๗.๑ ข เด็กมีปฏิสัมพันธ์กับผู้อื่นได้อย่างสมวัย และแสดงออกถึงยอมรับความแตกต่างระหว่างบุคคล				√	๑๒
๓.๗.๒ ข เด็กมีความเมตตา กรุณา มีวินัย ซื่อสัตย์ รับผิดชอบต่อตนเองและส่วนรวม และมีค่านิยมที่พึงประสงค์สมวัย				√	
๓.๗.๓ ข เด็กสามารถเล่นและทำงานร่วมกับผู้อื่นเป็นกลุ่ม เป็นได้ทั้งผู้นำและผู้ตาม แก้ไขข้อขัดแย้งอย่างสร้างสรรค์				√	
๓.๗.๔ ข เด็กภาคภูมิใจที่เป็นสมาชิกที่ดีในครอบครัว ชุมชน สถานพัฒนาเด็กปฐมวัย และตระหนักถึงความเป็นพลเมืองดีของประเทศไทย และ ภูมิภาคอาเซียน				√	
มาตรฐานด้านที่ ๓ ข มีคะแนนรวม	๖๓				คะแนน
มาตรฐานด้านที่ ๓ ข มีคะแนนรวม คิดเป็นร้อยละ = $\frac{\text{คะแนนรวม}}{๑๐๐} \times ๑๐๐$ ๖๖	๙๕.๔๕				
มาตรฐานด้านที่ ๓ ข มีจำนวนตัวบ่งชี้ที่ต้องปรับปรุง	๑				ข้อ

สรุปผลการประเมินภาพรวม

ผลรวมของร้อยละของคะแนนเฉลี่ยรวมมาตรฐานทุกด้าน	๙๐.๗๘	คะแนน
มาตรฐานทุกด้าน มีจำนวนตัวบ่งชี้ที่ต้องปรับปรุงรวม	๑	ข้อ
ระดับคุณภาพ	<input type="radio"/> A ดีมาก <input checked="" type="radio"/> B ดี <input type="radio"/> C ผ่านเกณฑ์ขั้นต่ำ <input type="radio"/> D ต้องปรับปรุง	

ระดับคุณภาพ	เกณฑ์การพิจารณา	
	คะแนนเฉลี่ย	จำนวนข้อที่ต้องปรับปรุง
A ดีมาก	ร้อยละ ๘๐ ขึ้นไป	ไม่มี
B ดี	ร้อยละ ๖๐-๗๙.๙๙	๑-๗ ข้อ
C ผ่านเกณฑ์ขั้นต่ำ	ร้อยละ ๔๐-๕๙.๙๙	๘-๑๕ ข้อ
D ต้องปรับปรุง	ต่ำกว่าร้อยละ ๔๐	๑๖ ข้อขึ้นไป



คำสั่ง ศูนย์พัฒนาเด็กเล็กโรงเรียนเทศบาลวัดดอนแก้ว

ที่ ๑๐/๒๕๖๕

เรื่อง แต่งตั้งคณะกรรมการดำเนินการประกันคุณภาพภายในศูนย์พัฒนาเด็กเล็ก ปีการศึกษา ๒๕๖๕

ตามพระราชบัญญัติการศึกษาแห่งชาติ พ.ศ. ๒๕๔๒ และแก้ไขเพิ่มเติม (ฉบับที่ ๔) พ.ศ. ๒๕๖๒ และกฎกระทรวงการประกันคุณภาพการศึกษา พ.ศ. ๒๕๖๑ สถานศึกษาทุกแห่งรวมทั้งศูนย์พัฒนาเด็กเล็ก จัดระบบประกันคุณภาพภายใน เพื่อพัฒนาคุณภาพและมาตรฐานการศึกษา ให้มีการประเมินคุณภาพภายใน เป็นกระบวนการบริหารที่ต้องดำเนินการอย่างต่อเนื่องเป็นระบบ โดยให้รายงานต่อหน่วยงานต้นสังกัด และสาธารณชนเป็นประจำทุกปี

เพื่อให้การดำเนินการประกันคุณภาพภายในศูนย์พัฒนาเด็กเล็กโรงเรียนเทศบาลวัดดอนแก้ว ประจำปีการศึกษา ๒๕๖๕ เป็นไปอย่างมีประสิทธิภาพ ตามมาตรฐานสถานพัฒนาเด็กปฐมวัยแห่งชาติ จึงแต่งตั้งคณะกรรมการดำเนินการประกันคุณภาพภายในศูนย์พัฒนาเด็กเล็ก ดังนี้

๑) คณะกรรมการกำหนดมาตรฐานและค่าเป้าหมายความสำเร็จ ตามมาตรฐานการศึกษาของศูนย์พัฒนาเด็กเล็ก เพื่อใช้ในการประกันคุณภาพภายในศูนย์พัฒนาเด็กเล็ก ประกอบด้วย

๑. นายสมร ก้องเวหา	ประธานกรรมการ
๒. นางสาวผ่องศรี ยะสาน	กรรมการ
๓. นางสาวธัญญรัตน์ แสงแปลง	กรรมการ
๔. นางสาวทิตยา ใจนาแกง	กรรมการ
๕. นางสาววิมลพร บุญส่ง	กรรมการ
๖. นางสาวทิพวรรณ พุฒจาด	กรรมการ
๗. นางสาวเบญจพร แสงราช	กรรมการ/เลขานุการ

มีหน้าที่ ดังนี้

๑) วิเคราะห์สาระสำคัญของมาตรฐานสถานพัฒนาเด็กปฐมวัยแห่งชาติ เพื่อใช้เป็นแนวทางในการจัดทำมาตรฐานประกันคุณภาพภายในศูนย์พัฒนาเด็กเล็ก

๒) วิเคราะห์ผลการประเมินคุณภาพภายในศูนย์พัฒนาเด็กเล็ก ปีการศึกษา ๒๕๖๔ เพื่อใช้เป็นแนวทางในการกำหนดค่าเป้าหมายมาตรฐานการศึกษาของศูนย์พัฒนาเด็กเล็ก ในการประกันคุณภาพภายในศูนย์พัฒนาเด็กเล็ก

๓) กำหนดค่าเป้าหมายความสำเร็จมาตรฐานการศึกษาของศูนย์พัฒนาเด็กเล็ก เพื่อใช้ในการประกันคุณภาพภายในศูนย์พัฒนาเด็กเล็ก

/๔) จัดทำร่าง...

๔) จัดทำร่างมาตรฐานการศึกษาและค่าเป้าหมายมาตรฐานการศึกษาของศูนย์พัฒนาเด็กเล็ก  
เสนอคณะกรรมการบริหารศูนย์พัฒนาเด็กเล็ก ให้ความเห็นชอบเพื่อประกาศใช้

๕) เสนอมาตรฐานการศึกษาและค่าเป้าหมายมาตรฐานการศึกษาของศูนย์พัฒนาเด็กเล็ก ที่ผ่าน  
ความเห็นชอบจากคณะกรรมการบริหารศูนย์พัฒนาเด็กเล็ก ให้หัวหน้าศูนย์พัฒนาเด็กเล็กประกาศใช้

**๒) คณะกรรมการจัดระบบบริหารและสารสนเทศศูนย์พัฒนาเด็กเล็ก ประกอบด้วย**

- |                            |                   |
|----------------------------|-------------------|
| ๑. นางสาวธัญญรัตน์ แสงแปลง | ประธานกรรมการ     |
| ๒. นางสาวผ่องศรี ยะสาน     | กรรมการ           |
| ๓. นางสาวอติยา ใจนาแกง     | กรรมการ           |
| ๔. นางสาววิมลพร บุญส่ง     | กรรมการ           |
| ๕. นางสาวทิพวรรณ พุฒจาด    | กรรมการ/เลขานุการ |

มีหน้าที่ ดังนี้

๑) จัดระบบสารสนเทศให้เป็นหมวดหมู่ ครอบคลุม เป็นปัจจุบัน เอื้อต่อการดำเนินงานประกัน  
คุณภาพภายในศูนย์พัฒนาเด็กเล็ก

**๓) คณะกรรมการรับผิดชอบมาตรฐานประกันคุณภาพภายใน ประกอบด้วย**

**มาตรฐานด้านที่ ๑ การบริหารจัดการสถานพัฒนาเด็กปฐมวัย**

๑. นางสาวเบญจพร แสงราช
๒. นางสาววิมลพร บุญส่ง

มีหน้าที่ ดังนี้

๑) เก็บรวบรวมข้อมูลที่เกี่ยวข้องกับมาตรฐาน ที่ ๑ การบริหารจัดการสถานพัฒนาเด็กปฐมวัย  
๒) ติดตาม รวบรวมเอกสารร่องรอย/หลักฐานตามรายละเอียดของมาตรฐานให้เป็นปัจจุบัน  
เพื่อรองรับการประเมินคุณภาพภายในศูนย์พัฒนาเด็กเล็ก

**มาตรฐานด้านที่ ๒ กระบวนการดูแลจัดประสบการณ์ เรียนรู้ และเล่น**

๑. นางสาวผ่องศรี ยะสาน
๒. นางสาวทิพวรรณ พุฒจาด

มีหน้าที่ ดังนี้

๑) เก็บรวบรวมข้อมูลที่เกี่ยวข้องกับมาตรฐาน ที่ ๒ กระบวนการดูแลจัดประสบการณ์ เรียนรู้  
และเล่น  
๒) ติดตาม รวบรวมเอกสารร่องรอย/หลักฐานตามรายละเอียดของมาตรฐานให้เป็นปัจจุบัน  
เพื่อรองรับการประเมินคุณภาพภายในศูนย์พัฒนาเด็กเล็ก

มาตรฐานด้านที่ ๓ คุณภาพเด็กปฐมวัย

๑. นางสาวทิตยา ใจนาแกง
๒. นางสาวธัญญรัตน์ แสงแปลง

มีหน้าที่ ดังนี้

- ๑) เก็บรวบรวมข้อมูลที่เกี่ยวข้องกับมาตรฐาน ที่ ๓ คุณภาพเด็กปฐมวัย
- ๒) ติดตาม รวบรวมเอกสารร่องรอย/หลักฐานตามรายละเอียดของมาตรฐานให้เป็นปัจจุบัน เพื่อรองรับการประเมินคุณภาพภายในศูนย์พัฒนาเด็กเล็ก

๔) คณะกรรมการนิเทศ ติดตาม การดำเนินงานประกันคุณภาพคุณภาพภายในศูนย์พัฒนาเด็กเล็ก ประกอบด้วย

- |                        |                   |
|------------------------|-------------------|
| ๑. นายสมร ก้องเวหา     | ประธานกรรมการ     |
| ๒. นางจิตชนก สิงห์แก้ว | กรรมการ           |
| ๓. นางฉลิภัช คำลำปาง   | กรรมการ           |
| ๔. นางสาวเบญจพร แสงราช | กรรมการ/เลขานุการ |

มีหน้าที่ ดังนี้

- ๑) ดำเนินการประชุมชี้แจงผู้เกี่ยวข้องให้เข้าใจแนวทางของการจัดระบบประกันคุณภาพภายในของศูนย์พัฒนาเด็กเล็ก ตามกฎกระทรวง ๒๕๖๑

- ๒) นิเทศ ติดตาม การดำเนินงานประกันคุณภาพคุณภาพภายใน ตามมาตรฐานการศึกษาของศูนย์พัฒนาเด็กเล็ก

ทั้งนี้ตั้งแต่บัดนี้ เป็นต้นไป

สั่ง ณ วันที่ ๕ พฤษภาคม พ.ศ. ๒๕๖๕

๒๒๕

(นางสาวเบญจพร แสงราช)

ครู ปฏิบัติหน้าที่

หัวหน้าศูนย์พัฒนาเด็กเล็กโรงเรียนเทศบาลวัดดอนแก้ว



ประกาศศูนย์พัฒนาเด็กเล็กโรงเรียนเทศบาลวัดดอนแก้ว  
เรื่อง การใช้มาตรฐานการศึกษาศูนย์พัฒนาเด็กเล็กตามมาตรฐานสถานพัฒนาเด็กปฐมวัยแห่งชาติ  
และค่าเป้าหมายตามมาตรฐานการศึกษา ในการประกันคุณภาพภายในศูนย์พัฒนาเด็กเล็ก  
ปีการศึกษา ๒๕๖๕

อาศัยอำนาจแห่งราชบัญญัติการศึกษาแห่งชาติ พ.ศ. ๒๕๖๒ และแก้ไขเพิ่มเติม (ฉบับที่๔) พ.ศ. ๒๕๖๒ มาตรา ๔๗ ให้มีระบบการประกันคุณภาพการศึกษา ตามกฎกระทรวงประกันคุณภาพการศึกษา พ.ศ. ๒๕๖๑ ว่าด้วยระบบ หลักเกณฑ์และวิธีการประกันคุณภาพการศึกษาทั้งการประกันคุณภาพภายในและภายนอก ตามนโยบายการปฏิรูปการศึกษา ในทศวรรษที่สอง ลงวันที่ ๒๐ กุมภาพันธ์ ๒๕๖๑ ประกอบกับหนังสือสั่งการกรมการปกครองท้องถิ่น ส่วนที่ ๑๘๑๖.๔/ว ๘๐๖ ลงวันที่ ๑ มีนาคม ๒๕๖๒ เรื่องมาตรฐานสถานพัฒนาเด็กปฐมวัยแห่งชาติ กำหนดให้ศูนย์พัฒนาเด็กเล็กนำมาตรฐานสถานพัฒนาเด็กปฐมวัยแห่งชาติใช้เป็นมาตรฐานในการประกันคุณภาพภายในศูนย์พัฒนาเด็กเล็ก ขององค์กรปกครองส่วนท้องถิ่น ศูนย์พัฒนาเด็กเล็กโรงเรียนเทศบาลวัดดอนแก้ว จึงกำหนดมาตรฐานการศึกษาและค่าเป้าหมาย มาตรฐานการศึกษาศูนย์พัฒนาเด็กเล็ก เป็นมาตรฐานและเป้าหมายในการประกันคุณภาพภายใน โดยความเห็นชอบของคณะกรรมการบริหารศูนย์พัฒนาเด็กเล็ก และการมีส่วนร่วมของผู้ที่เกี่ยวข้องทุกฝ่าย ในศูนย์พัฒนาเด็กเล็ก เพื่อนำไปสู่การพัฒนาคุณภาพการศึกษา

ดังนั้น เพื่อให้การพัฒนาคุณภาพการศึกษาของศูนย์พัฒนาเด็กเล็กโรงเรียนเทศบาลวัดดอนแก้ว มีคุณภาพและมาตรฐานนำไปสู่การพัฒนาคุณภาพการศึกษา ตามที่กฎหมายกำหนด ศูนย์พัฒนาเด็กเล็กโรงเรียนเทศบาลวัดดอนแก้ว จึงประกาศให้ใช้มาตรฐานการศึกษาและค่าเป้าหมายมาตรฐานการศึกษา ในการประกันคุณภาพภายในศูนย์พัฒนาเด็กเล็ก ตามเอกสารแนบท้ายประกาศนี้ เพื่อเป็นเป้าหมายในการพัฒนาคุณภาพการศึกษา และการประเมินคุณภาพภายในศูนย์พัฒนาเด็กเล็กโรงเรียนเทศบาลวัดดอนแก้ว ประจำปีการศึกษา ๒๕๖๕

ประกาศ ณ วันที่ ๑๗ พฤษภาคม พ.ศ. ๒๕๖๕

(นางสาวเบญจพร แสงราช)

ครู ปฏิบัติหน้าที่

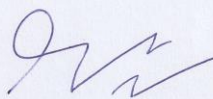
หัวหน้าสถานศึกษาศูนย์พัฒนาเด็กเล็กโรงเรียนเทศบาลวัดดอนแก้ว

บันทึกการให้ความเห็นชอบ  
ของคณะกรรมการบริหารศูนย์พัฒนาเด็กเล็กโรงเรียนเทศบาลวัดดอนแก้ว  
เรื่อง ให้ใช้มาตรฐานการศึกษาศูนย์พัฒนาเด็กเล็กตามมาตรฐานสถานพัฒนาเด็กปฐมวัยแห่งชาติ  
และค่าเป้าหมายตามมาตรฐานการศึกษาในการประกันคุณภาพภายในศูนย์พัฒนาเด็กเล็ก  
ปีการศึกษา ๒๕๖๕

ศูนย์พัฒนาเด็กเล็กโรงเรียนเทศบาลวัดดอนแก้ว ร่วมกับคณะกรรมการบริหารศูนย์พัฒนาเด็กเล็ก  
ได้พิจารณาเกี่ยวกับร่างมาตรฐานการศึกษาและการกำหนดค่าเป้าหมาย มาตรฐานการศึกษาของศูนย์พัฒนา  
เด็กเล็กโรงเรียนเทศบาลวัดดอนแก้ว ตามบันทึกการประชุม ลงวันที่ ๑๔ พฤษภาคม ๒๕๖๕ นั้น

คณะกรรมการบริหารศูนย์พัฒนาเด็กเล็ก มีมติเห็นชอบให้ศูนย์พัฒนาเด็กเล็กโรงเรียนเทศบาล  
วัดดอนแก้วใช้มาตรฐานการศึกษาและค่าเป้าหมายมาตรฐานการศึกษาของศูนย์พัฒนาเด็กเล็ก เพื่อใช้ในการ  
ประกันคุณภาพภายในของศูนย์พัฒนาเด็กเล็กโรงเรียนเทศบาลวัดดอนแก้ว ต่อไป

ลงชื่อ



(นายไพรัตน์ นาคำ)

ประธานคณะกรรมการบริหารศูนย์พัฒนาเด็กเล็ก



คำสั่ง ศูนย์พัฒนาเด็กเล็กโรงเรียนเทศบาลวัดดอนแก้ว

ที่ ๐๖ /๒๕๖๖

เรื่อง แต่งตั้งคณะกรรมการจัดทำรายงานการประเมินตนเอง (SAR) ปีการศึกษา ๒๕๖๕

ตามพระราชบัญญัติการศึกษาแห่งชาติ พ.ศ. ๒๕๔๒ และแก้ไขเพิ่มเติม (ฉบับที่ ๔) พ.ศ. ๒๕๖๒ และกฎกระทรวงการประกันคุณภาพการศึกษา พ.ศ. ๒๕๖๑ สถานศึกษาทุกแห่งรวมทั้งศูนย์พัฒนาเด็กเล็ก จัดระบบประกันคุณภาพภายใน เพื่อพัฒนาคุณภาพและมาตรฐานการศึกษา ให้มีการประเมินคุณภาพภายใน เป็นกระบวนการบริหารที่ต้องดำเนินการอย่างต่อเนื่องเป็นระบบ โดยให้จัดทำรายงานการประเมินตนเอง (SAR) รายงานต่อหน่วยงานต้นสังกัดและสาธารณชนเป็นประจำทุกปี

เพื่อให้การจัดทำรายงานการประเมินตนเอง (SAR) ของศูนย์พัฒนาเด็กเล็กโรงเรียนเทศบาล วัดดอนแก้ว ประจำปีการศึกษา ๒๕๖๕ เป็นไปด้วยความเรียบร้อย จึงแต่งตั้งคณะกรรมการ ดังนี้

**๑) คณะกรรมการจัดทำร่างและตรวจทานรายงานการประเมินตนเอง (SAR) ประกอบด้วย**

๑. นางสาวเบญจพร แสงราช	ประธานกรรมการ
๒. นางสาวธัญญรัตน์ แสงแปลง	กรรมการ
๓. นางสาวอติตยา ใจนาแกง	กรรมการ
๔. นางสาววิมลพร บุญส่ง	กรรมการ
๕. นางสาวผ่องศรี ยะสาน	กรรมการ/เลขานุการ

**มีหน้าที่ ดังนี้**

- ๑) เก็บรวบรวมข้อมูลและสรุปผลการประเมินตนเองจัดทำร่างรายงานการประเมินตนเอง (SAR)
- ๒) ตรวจทานร่างรายงานการประเมินตนเอง (SAR) และนำร่างรายงานการประเมินตนเอง (SAR) รายงานต่อหัวหน้าศูนย์พัฒนาเด็กเล็กเพื่อเสนอให้คณะกรรมการบริหารศูนย์พัฒนาเด็กเล็กรับรองให้ความเห็นชอบ

**๒) คณะกรรมการจัดทำรายงานการประเมินตนเอง (SAR) ประกอบด้วย**

๑. นางสาวเบญจพร แสงราช	ประธานกรรมการ
๒. นางสาวผ่องศรี ยะสาน	กรรมการ
๓. นางสาวอติตยา ใจนาแกง	กรรมการ
๔. นางสาววิมลพร บุญส่ง	กรรมการ
๕. นางสาวธัญญรัตน์ แสงแปลง	กรรมการ/เลขานุการ

/มีหน้าที่...

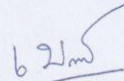
**มีหน้าที่ ดังนี้**

๑) นำร่างรายงานประเมินตนเอง (SAR) ที่ผ่านการเห็นชอบจากคณะกรรมการบริหาร ศูนย์พัฒนาเด็กเล็กเรียบร้อยแล้ว มาจัดทำรายงานประเมินตนเอง (SAR) ฉบับสมบูรณ์ เพื่อจัดส่งรายงาน ให้กับหน่วยงานต้นสังกัด

๒) นำรายงานประเมินตนเอง (SAR) ฉบับสมบูรณ์ รายงานและเปิดเผยต่อผู้ที่เกี่ยวข้อง ได้แก่ ครู ผู้ปกครอง ชุมชน โดยเผยแพร่ลงในเพจศูนย์พัฒนาเด็กเล็กโรงเรียนเทศบาลวัดดอนแก้ว และ ประชาสัมพันธ์โดยจัดทำเป็นแผ่นพับ

ขอให้ผู้ได้รับการแต่งตั้ง ปฏิบัติหน้าที่อย่างเต็มความสามารถ เพื่อให้บรรลุผลตามเป้าหมายของ การจัดทำรายงานการประเมินตนเอง (SAR) เพื่อเกิดผลดีต่อศูนย์พัฒนาเด็กเล็ก ต่อไป

สั่ง ณ วันที่ ๔ เมษายน พ.ศ. ๒๕๖๖



(นางสาวเบญจพร แสงราช)

ครู ปฏิบัติหน้าที่

หัวหน้าศูนย์พัฒนาเด็กเล็กโรงเรียนเทศบาลวัดดอนแก้ว

รายงานการประชุมคณะกรรมการบริหารศูนย์พัฒนาเด็กเล็กโรงเรียนเทศบาลวัดดอนแก้ว  
เสนอร่างรายงานการประเมินตนเอง (SAR) ปีการศึกษา ๒๕๖๕

วันที่ ๒๔ เมษายน ๒๕๖๖

ณ ห้องประกันคุณภาพการศึกษา ศูนย์พัฒนาเด็กเล็กโรงเรียนเทศบาลวัดดอนแก้ว

ผู้มาประชุม	๑. นายไพรัตน์ นาคำ	ประธานกรรมการ
	๒. นางสุรีมนต์ ขำศิริ	รองประธานกรรมการ
	๓. พระครูขันตี อรัญกิจ	กรรมการ
	๔. นายสมร ก้องเวหา	กรรมการ
	๕. นางฉัตรชัย คำลำปาง	กรรมการ
	๖. นางสาวเบญจพร แสงราช	กรรมการ/เลขานุการ
	๗. นางสาวธัญญรัตน์ แสงแปลง	กรรมการ/ผู้ช่วยเลขานุการ
ผู้ไม่มาประชุม	๑. นางสาวพิมลพรรณ กิติเงิน	กรรมการ
	๒. นางสาวพัชรียา บัวสัมพันธ์	กรรมการ
	๓. นายจันทร์ ปัดสา	กรรมการ
เริ่มประชุม	เวลา ๑๐.๐๐ น.	

ระเบียบวาระที่ ๑  
นายไพรัตน์ นาคำ  
ประธานกรรมการฯ

เรื่องที่ประธานแจ้งให้ที่ประชุมทราบ

๑. เรื่องเสนอร่างรายงานการประเมินตนเอง (SAR) ปีการศึกษา ๒๕๖๕  
- แจ้งคณะกรรมการบริหารศูนย์พัฒนาเด็กเล็กทุกท่าน ตามที่ศูนย์พัฒนาเด็กเล็กโรงเรียนเทศบาลวัดดอนแก้ว เสนอร่างรายงานการประเมินตนเอง (SAR) ปีการศึกษา ๒๕๖๕ ต่อคณะกรรมการบริหารศูนย์ฯ ทั้งนี้จะให้กรรมการร่างรายงานการประเมินตนเอง (SAR) ของศูนย์พัฒนาเด็กเล็กได้รายงานรายละเอียดให้ที่ประชุมได้รับทราบ ขอเรียนเชิญครับ

นางสาวเบญจพร แสงราช  
ประธานกรรมการร่างรายงานฯ

- ดิฉันนางสาวเบญจพร แสงราช ประธานคณะกรรมการร่างและตรวจทานรายงานการประเมินตนเอง (SAR) ของศูนย์พัฒนาเด็กเล็กโรงเรียนเทศบาลวัดดอนแก้ว ขอเสนอร่างรายงานฯ เนื่องด้วยตามพระราชบัญญัติการศึกษาแห่งชาติ พ.ศ. ๒๕๔๒ และแก้ไขเพิ่มเติม (ฉบับที่ ๔) พ.ศ. ๒๕๖๒ และกฎกระทรวงการประกันคุณภาพการศึกษา พ.ศ. ๒๕๖๑ สถานศึกษาทุกแห่งรวมทั้งศูนย์พัฒนาเด็กเล็ก จัดระบบประกันคุณภาพภายใน เพื่อพัฒนาคุณภาพและมาตรฐานการศึกษา ให้มีการประเมินคุณภาพภายใน และจัดทำรายงานการประเมินตนเอง (SAR) รายงานต่อหน่วยงานต้นสังกัดและสาธารณชนเป็นประจำทุกปี ศูนย์พัฒนาเด็กเล็กโรงเรียนเทศบาลวัดดอนแก้ว จึงได้ดำเนินการประเมินคุณภาพภายในศูนย์พัฒนาเด็กเล็ก ประจำปีการศึกษา ๒๕๖๕ ตามมาตรฐานสถานพัฒนาเด็กปฐมวัยแห่งชาติ

/และได้จัดทำ..

และได้จัดทำร่างรายงานการประเมินตนเอง (SAR) ปีการศึกษา ๒๕๖๕ เพื่อเสนอต่อคณะกรรมการบริหารศูนย์พัฒนาเด็กเล็ก ให้ความเห็นชอบ โดยจะขอสรุปผลรายงานการประเมินตามมาตรฐานการประกันคุณภาพศึกษา ดังนี้

มาตรฐานที่ ๑ การบริหารจัดการสถานพัฒนาเด็กปฐมวัย

ระดับคุณภาพ ดีมาก

มาตรฐานที่ ๒ ครู/ผู้ดูแลเด็กให้การดูแล จัดประสบการณ์การเรียนรู้และการเล่นเพื่อพัฒนาเด็กปฐมวัย ระดับคุณภาพ ดีมาก

มาตรฐานที่ ๓ คุณภาพของเด็กปฐมวัย สำหรับเด็กแรกเกิด-อายุ ๒ ปี

ระดับคุณภาพ ดีมาก

มาตรฐานที่ ๓ คุณภาพของเด็กปฐมวัย สำหรับเด็ก อายุ ๓ - อายุ ๖ ปี

ระดับคุณภาพ ดี

รายละเอียดตามตัวบ่งชี้ย่อยอยู่ในเอกสารประกอบการประชุมคณะกรรมการฯ ท่านใด มีข้อสงสัย ข้อเสนอแนะ สอบถามเพิ่มเติมหรือไม่คะ หากไม่มีข้อจบรายงานไว้เพียงเท่านี้ค่ะ

คณะกรรมการฯ ไม่มีข้อสงสัยหรือสอบถามอะไรไหมครับ ถ้าไม่มีผมจะดำเนินการประชุมในวาระต่อไป

เรื่องรับรองรายงานการประชุมครั้งที่ผ่านมา

- มติรับรองรายงานการประชุมครั้งที่ผ่านมา

เรื่องสืบเนื่อง

- ไม่มี

เรื่องเสนอเพื่อพิจารณา

๔.๑ พิจารณาเห็นชอบร่างรายงานผลประเมินตนเอง (SAR) ของศูนย์พัฒนาเด็กเล็กโรงเรียนเทศบาลวัดดอนแก้ว ปีการศึกษา ๒๕๖๕

- เมื่อคณะกรรมการบริหารศูนย์พัฒนาเด็กเล็กทุกท่าน ได้พิจารณา ร่างรายงานผลประเมินตนเอง (SAR) ประจำปีการศึกษา ๒๕๖๕ ตามที่คุณครูเบญจพร แสงราช ได้รายงานในที่ประชุมแล้วนั้นคณะกรรมการท่านใด มีข้อแก้ไขข้อเสนอแนะเพิ่มเติมหรือสอบถามเพิ่มเติมหรือไม่ครับ ขอเชิญครับ

- ถ้าไม่มี ขอมติที่ประชุมพิจารณาเห็นชอบร่างรายงานผลประเมินตนเอง (SAR) ปีการศึกษา ๒๕๖๕ ของศูนย์พัฒนาเด็กเล็กโรงเรียนเทศบาลวัดดอนแก้ว เพื่อที่จะได้จัดทำรายงานการประเมินตนเอง (SAR) ฉบับสมบูรณ์ และรายงานหน่วยงานต้นสังกัดต่อไป

/มติที่ประชุม

นายไพรัตน์ นาคำ

ประธานกรรมการฯ

ระเบียบวาระที่ ๒

ระเบียบวาระที่ ๓

ระเบียบวาระที่ ๔



